

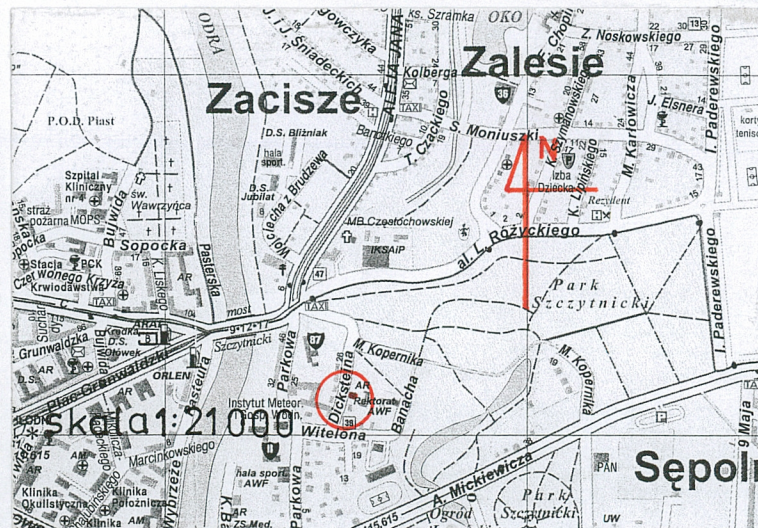
1. Obiekt

DOM MIESZKALNY - WILLA

1909

WROCLAW

11. Zdjęcia, rzut, przekrój, sytuacja, orientacja



4. Adres

ul. Samuela Dicksteina 3  
51 – 617 Wrocław

nr hipoteczny: AM-15, nr dz. 72/1, 72/2 ob. Zalesie

5. Przynależność administracyjna

województwo dolnośląskie  
powiat wrocławski  
gmina Miasto Wrocław

6. Poprzednie nazwy miejscowości

1254 – Scithnik, 1259 – Schitnic,  
koniec XVII w. - 1868 – Altscheitnig  
1868 - 1945 - Breslau

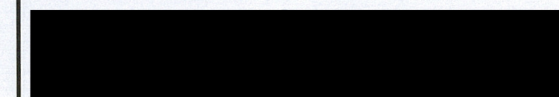
7. Przynależność administracyjna przed 1 I 1999

województwo wrocławskie  
gmina Miasto Wrocław

8. Właściciel i jego adres



9. Użytkownik i jego adres



10. Rejestr zabytków

A/1078 z M.08.2008



## HISTORIA

Wieś Szczytniki w źródłach historycznych po raz pierwszy wzmiankowana była w 1259 roku, kiedy to książę wrocławski Henryk III sprzedał ją swemu mennicznemu Henrykowi von Slup. W roku 1318 prawie wszystkie tereny Szczytnik zakupione zostały przez miasto Wrocław.

Okolo roku 1500 przeprowadzona została regulacja koryta Odry poprzez utworzenie trzeciego koryta rzecznej na odcinku od Trestna do centrum miasta. Na skutek powstania nowego koryta rzecznej rozdzielone zostały grunty Szczytnik i Rakowca. W wieku XVI powstaje Dąbie oraz rozwija się jako nowe przedmieście, położona po zachodniej stronie Starej Odry część Szczytnik (obecny rejon Klinik i Politechniki). Dla rozróżnienia obu części, od końca wieku XVIII, część Szczytnik po wschodniej stronie Starej Odry nazywana była Altscheitnig (Szczytniki Stare), natomiast część po stronie zachodniej Neuscheitnig (Szczytniki Nowe).

Od okolo początku wieku XVIII zamożni wrocławscy mieszczaństwo zaczęli kupować grunty położone na terenie Szczytnik Starych z przeznaczeniem na zakładanie wiejskich posiadłości i letnich rezydencji. W roku 1718 po raz pierwszy wymienionych zostało 3, w roku 1740 ośmiu, a w roku 1783 dziesięciu posiadaczy. Dla rozróżnienia od chłopskich właścicieli gruntów, ich nazwiska w księgach miejskich poprzedzane były przydomkami „Herr”. Na zakupionych terenach powstawały okazałe wiejskie posiadłości z letnimi rezydencjami otoczone ogrodami i zielenią. Największą i najbardziej okazałą posiadłością była rezydencja księcia Fryderyka Ludwiga von Hohenlohe – Ingelfingen, założona na terenach zakupionych od miasta w roku 1783, powiększana systematycznie w latach następnych poprzez zakup kolejnych gruntów. Przy pałacu urządzony został ogród, z wykorzystaniem należącego do miasta przyległego lasu tzw. Brieskewald, jako swobodnej części założenia. Ogród nie był otoczony ogrodzeniem i był dostępny dla publiczności.

Z biegiem czasu Szczytniki stały się bardzo popularnym miejscem spacerowym i rozrywkowym Wrocławian. Jako ulubione miejsce spacerów mieszkańców Wrocławia, z licznymi gospodami i kawiarniami, opisywane było już w końcu wieku XVIII.

W roku 1807 ogród książęcy zdewastowany został przez stacjonujących na jego terenie żołnierzy wojsk napoleońskich. W roku 1815 cała posiadłość wystawiona została na licytację. Sprzedano ją z podziałem na parcele.

W 1854 roku miasto wykupiło tereny dawnego ogrodu książęcego z przeznaczeniem na park miejski.

## SYTUACJA

Budynek wzniesiony przy ul. Samuela Dicksteina, położonej we wschodniej części miasta na terenie dzielnicy Śródmieście, w obrębie osiedla Szczytniki, w bezpośrednim sąsiedztwie Parku Szczytnickiego.

Rozległa działka o kształcie prostokąta z wyciętym pld.-wsch. narożem, od północy graniczy z terenami Parku Szczytnickiego, od wschodu i południa z zabudowanymi parcelami. Od zach., między ogrodzeniem parceli a ciągiem komunikacyjnym ul. S. Dicksteina, założono parking o betonowej nawierzchni.

Obiekt, wzniesiony w zachodniej części działki, złożony z budynku głównego i przylegającej do niego od płn. oficyny. W wschodniej części parceli znajdują się dwa współczesne parterowe pawilony. Na działce rosną, nieregularnie rozmieszczone, pojedyncze drzewa oraz skupiny krzewów posadzone na niewielkich trawnikach. Teren wokół budynków wyłożono nawierzchnią betonową z przeznaczeniem do komunikacji pieszej i samochodowej.

Na teren posesji od zach. prowadzi jednoskrzydłowa furtka oraz dwie współczesne dwuskrzydłowe bramy wjazdowe.

Działka od zachodu, w częściach skrajnych, ogrodzona pełnym murem złożonym z szerokich modułów, z niewielkim eliptycznym otworem zabezpieczonym metalową prostą kratą; moduły przykryte dwuspadowymi okapami krytymi ceramiczną dachówką. W części środkowej ogrodzenie wykonane z prostych metalowych prętów zakończonych grotami, w dolnej części wzmocnione owalnymi obręczami; urozmaicone regularnie rozmieszczonymi ażurowymi pionowymi elementami zwieńczonymi stylizowaną wicią roślinną. W północnej części ogrodzenia furtka osadzona w szerokich węgarach o przekroju kwadratu z wyciętymi narożami; górna, wydzielona wąską opaską, część węgarów zdobiona tryglifem, zwieńczona profilowanym gzymsem, na którym oparty niewysoki czterospadowy okap wyłożony ceramicznymi dachówkami. Furtka wykonana, analogicznie jak pozostała część ogrodzenia, z prostych metalowych prętów, zwieńczona szerokim pasem ażurowej metalowej kutej kraty w formie stylizowanej wici roślinnej, zamkniętej od góry łukiem wklęsło-wypukłym. W centralnej części zwieńczenia furtki inicjały „CM”. W skrajnych częściach ogrodzenia dwuskrzydłowe bramy wykonane z metalowych prętów.

Od wsch. w płn. i pld. parcela otoczona współczesnym ogrodzeniem wykonanym z siatki drucianej rozpiętej na metalowych słupkach.



14. Kubatura 4916 m <sup>3</sup>	15. Powierzchnia użytkowa 887.77 m <sup>2</sup>	16. Przeznaczenie pierwotne budynek mieszkalny - jednorodzinny	17. Użytkowanie obecne budynek mieszkalny - wielorodzinny
18. Prace budowlane i konserwatorskie, ich przebieg i dokumentacja: <ul style="list-style-type: none"> <li>• Na przestrzeni minionych lat (lata 50 XX wieku – 2000 r.) we wnętrzu budynku prowadzono remonty bieżące związane z przystosowaniem obiektu na potrzeby dydaktyczne i administracyjne. Do 2004 roku w budynku mieścił się Rektorat Akademii Rolniczej.</li> <li>• W 2000 roku wykonano przekładkę dachu - założono współczesną dachówkę.</li> <li>• W 2005 roku „Studio BLOCK” mgr inż. arch. Łukasz Wiśniewski, mgr inż. arch. Damian Maciejewski opracowali projekt budowlany obejmujący modernizację i zmianę sposobu użytkowania willi na luksusowe apartamenty. Prace budowlane w toku realizacji.</li> </ul>		19. Stan zachowania (fundamenty, ściany zewnętrzne, ściany wewnętrzne, sklepienia, stropy, konstrukcja dachu, wyposażenie i instalacje) <ul style="list-style-type: none"> <li>– stan zachowania ścian nośnych i działowych – dobry</li> <li>– fundamenty w niewielkim stopniu zawilgocone</li> <li>– detal architektoniczny elewacji - zachowany kompletnie w dobrym stanie technicznym</li> <li>– stan zachowania stropów – dobry</li> <li>– stiukowa dekoracja stropów w poszczególnych pomieszczeniach zachowana w stanie dobrym</li> <li>– więźba dachowa zachowana w stanie dobrym</li> <li>– pokrycie dachu, w stanie dobrym; dachówka współczesna</li> <li>– stolarka okienna i drzwiowa – zachowana kompletnie, w stanie dobrym; zachowane okucia okien oraz szyldy i zamki drzwi; zachowane neobarokowe kraty</li> <li>– instalacje – elektryczna, wod.-kan., odgromowa – wymagają modernizacji</li> <li>– ogrodzenie - murowane i z giętych stalowych profili - kompletne, w dobrym stanie technicznym</li> <li>– wnętrza zachowane w dobrym stanie technicznym</li> <li>– zachowane drewniane szafy stanowiące wyposażenie biblioteki oraz szafy w jadalni; zachowana boazeria na ścianach klatki schodowej i hallu</li> </ul>	
		20. Najpilniejsze postulaty konserwatorskie <ul style="list-style-type: none"> <li>• Objęcie obiektu ochroną konserwatorską poprzez jednostkowy wpis do rejestru zabytków.</li> <li>• Objęcie ochroną konserwatorską poprzez jednostkowy wpis do rejestru zabytków wybranych elementów wyposażenia.</li> <li>• Osuszenie fundamentów.</li> <li>• Usunięcie przypadkowych nasadzeń drzew iglastych z przed elewacji zachodniej,</li> <li>• Przywrócenie funkcji mieszkalnej w obiekcie.</li> </ul>	



21. Akta archiwalne (rodzaj akt, numer i miejsce przechowywania)

1. Muzeum Architektury, Oddział Miejskie Archiwum Budowlane, Akta Policji Budowlanej, sygn nr 568.
2. Bińkowska I., Grajewski G., Ilkosz J.; Studium Historyczno – urbanistyczne Parku Szczytnickiego i Terenów Wystawowych Wrocław 1995, mps. w posiadaniu MKZ – Wrocław,
3. Studium historyczno – urbanistyczno konserwatorskie wraz z wytycznymi konserwatorskimi dla obszaru miasta Wrocławia, pod red. W. Kononowicz, Wrocław 1997, mps. w posiadaniu MKZ – Wrocław.
4. Kononowicz W., Rozwój urbanistyczny Wrocławia 1807 – 1939 cz. I , W: Studia i badania architektoniczno – urbanistyczne Wrocławia w XIX i pocz. XX w., Wrocław 1985, mps. w posiadaniu MKZ – Wrocław.

22. Bibliografia

1. Adressbuch der Stadt Breslau, za lata 1837 – 1944.
  2. Antkowiak Z., Ulice i place Wrocławia, Wrocław 1970.
  3. Encyklopedia Wrocławia, s. 617, 804, Wrocław 2000.
  4. Knie J.G., Alphabetisch-statistisch-topographische Uebersicht der Dörfer, Flecken, Städte (...), Breslau 1845.
  5. Kulak T., Historia Wrocławia, t. II, Wrocław 2001.
  6. Cohn F., Vergangenheit und Zukunft des Scheitinger Parks, (w:) Schlesische Gesellschaft für Vaterländische Cultur , Breslau Jg. 68/1890.
  7. Denkschrift der H.Meinecke A.G. Breslau-Carlowitz zum 75 jähr. Breslau 1918,
  8. Maleczyński K., Morelowski M., Ptaszycka A., Rozwój urbanistyczny Wrocławia, Warszawa 1956.
  9. Rolland G., Vollständige Topographie von Breslau nach dem besten Qellen, Breslau 1840.
- c. d.- wkładka nr 7

23. Źródła ikonograficzne i fotografie (rodzaj, miejsce przechowywania, sygnatury)

24. Uwagi różne

25. Opracował

tekst

Andrzej Czysteczko VIII. 2005 r.

*A. Czysteczko*

plany, rysunki

Andrzej Czysteczko VIII 2005 r.

*A. Czysteczko*

zdjęcia fotograficzne

Andrzej Czysteczko VIII. 2005 r.

*A. Czysteczko*

miejsce przechowywania negatywów — archiwum autora

KARTA PO WYPEŁNIENIU PODLEGA OCHRONIE NA PODSTAWIE PRZEPISÓW PRAWA AUTORSKIEGO

26. Adnotacje o inspekcjach, informacje o zmianach (daty, imiona i nazwiska wypełniających)

27. Załączniki

Wkładki do kart ewidencyjnych szt. 7



1. Miejscowość, gmina, województwo <b>WROCŁAW</b> pow. wrocławski gm. Miasto Wrocław woj. dolnośląskie	2. Obiekt (nazwa jak w karcie)  <b>DOM MIESZKALNY - WILLA</b>	3. Zawartość wkładki (nazwa obiektu lub materiału uzupełniającego)  c.d. rubryki nr 12 - historia i nr 13 - opis
---	---	--

*c.d. rubryki nr 12 Historia*

Powstał Park Szczytnicki systematycznie powiększany do czasów II wojny światowej.

Szczytniki Stare w obręb miasta włączone zostały w roku 1868.

Obecna ulica S. Dicksteina (d. *Brieskestrasse*) wytyczona została prawdopodobnie około roku 1906 na terenie ograniczonym od zach. korytem Starej Odry, a od północy terenem Parku Szczytnickiego. Na pochodzącym z 1906 roku planie tej części Szczytnik zaznaczona zostały przebieg i nazwa ulicy oraz podziały parcel. Natomiast w księgach adresowych miasta Wrocławia nazwa ulicy *Brieskestrasse* pojawia się dopiero w 1908 roku. Wg danych z księgi adresowej z 1909 roku, nie było żadnej zabudowy po obu stronach ulicy.

Rysunki projektowe willi przy ob. ul. S. Dicksteina 3 powstały w roku 1908.

Projekt sygnowany przez wrocławskich architektów Alberta i Ericha Grau przygotowany został dla Karola Meinecke właściciela dużych wrocławskich zakładów przemysłowych (K. Meinecke AC Wassermesserfabrik). W ozdobnym kartuszu na fasadzie budynku widnieje data 1909. Z roku 1909 pochodzi projekt garażu usytuowany na tyłach parceli. W krótkim czasie inwestycja została ukończona i willa została zamieszкана w roku 1910-1911. Powstała okazała reprezentacyjna willa otoczona ogrodem. W posiadaniu rodziny Meinecke pozostawała do czasów II wojny światowej.

Budynek wzniesiony w stylu neobarokowym.

*c.d. rubryki nr 12 Opis***MATERIAŁ, KONSTRUKCJA, TECHNIKA****Ściany budynku głównego i oficyny:**

- fundamenty, ściany konstrukcyjne i działowe wykonane z cegły pełnej na zaprawie wapiennej i wapienno – cementowej, tynkowane, malowane
- okładzina cokołu budynku głównego i oficyny wykonana z piaskowcowych płyt o nieregularnych kształtach i fakturze surowych przełomów, połączonych spoiną cementowo-wapienną.
- ściany klatki schodowej w I kondygnacji oraz w hallu do wysokości 2/3 wyłożone boazerią
- pomieszczenia sanitarne wyłożone współczesnymi płytkami ceramicznymi

**Detal architektoniczny**

- detal architektoniczny elewacji – opaski otworów okiennych, obramienia otworów drzwiowych, boniowanie naroży, gzymsy – wykonane w tynku
- sztukaterie zdobiące stropy w pomieszczeniach budynku głównego - wykonane z zaprawy wapienno-gipsowej

**Sklepienia i stropy****Budynek główny**

- w piwnicy w części płn. – zach. strop ceglany odcinkowy na belkach stalowych, w pozostałej części pomieszczeń strop typu „Kleina”
- w pomieszczeniach I i II, kondygnacji oraz użytkowego poddasza stropy drewniane belkowe z podsufitką

**Oficina**

- stropy drewniane belkowe z podsufitką

**Posadzki i podłogi****Budynek główny**

- w piwnicy – posadzka cementowa, w części płd. – zach. wyłożona płytkami gresowymi
- w hallu, korytarzach, pomieszczeniach gospodarczych (w części płn. – wsch. na I kondygnacji) oraz w pomieszczeniach sanitarnych I i II kondygnacji posadzki cementowe wyłożone współczesnymi płytami gresowymi



## c.d. rubryki nr 13 - opis

- w pomieszczeniach mieszkalnych – parkiety lakierowane w kolorze naturalnego drewna; na strychu podłogi białe

### *Oficyna*

- w sieni oraz w pomieszczeniach sanitarnych I i II kondygnacji posadzka cementowa wyłożona współczesnymi płytkami gresowymi
- w pomieszczeniach mieszkalnych podłogi drewniane z desek
- na poddaszu - podłogi białe

### **Wieżba dachowa**

#### ***Budynek główny***

Wieżba dachowa – drewniana, dwukondygnacyjna. W kondygnacji dolnej krokwiowo-stolcowa o stolcach usztywnionych w kierunku podłużnym mieczami; stolce wzmocnione zastrzałami spiętymi w części dolnej półkleszczami. W kondygnacji górnej wieżba płatwiowo-kleszczowa z trzema ścianami stolcowymi usztywnionymi zastrzałami, spiętymi półkleszczami.

#### ***Oficyna***

Wieżba dachowa drewniana płatwiowo – kleszczowa o pojedynczym stolcu stojącym, wzmocniona zastrzałami.

Pokrycie dachu

#### ***Budynek główny:***

- Dach kryty dachówka ceramiczną esówką; dachy lukarn kryte blachą miedzianą. Stropodach nad aneksem w płn. – wsch. części budynku kryty papą.

#### ***Oficyna:***

- Dach mansardowy nad północną częścią oficyny kryty dachówką ceramiczną esówką. Nad pld. częścią oficyny stropodach, kryty papą.

### **Schody**

#### ***Budynek główny:***

Schody zewnętrzne:

- schody prowadzące do wejścia głównego w elewacji zach. – dostępne z trzech stron, złożone z kilku granitowych stopni ustawionych na niewysokim podmurowaniu
- schody przy elewacji płn., prowadzące do piwnicy – betonowe, jednobiegowe z metalową poręczą montowaną w ścianie

Schody wewnętrzne:

- w klatce schodowej schody drewniane dwubiegowe powrotne z drewnianą balustradą złożoną z prostych słupków. Początek i

zakończenie biegu akcentowane wysokimi czworobocznymi prostopadłościennymi kanelowanymi słupami zwieńczonymi kulą.

- prowadzące do piwnicy - betonowe, jednobiegowe z metalową poręczą montowaną w ścianie
- prowadzące z użytkowego poddasza na strych - drewniane, zabiegowe jednobiegowe z drewnianą balustradą złożoną z prostych słupków

#### ***Oficyna:***

- schody w klatce schodowej - drewniane jednobiegowe z drewnianą balustradą złożoną z prostych słupków

### **Otwory drzwiowe, stolarka drzwiowa**

#### ***Budynek główny***

Otwory drzwiowe zewnętrzne:

- otwór drzwiowy wejścia głównego zamknięty łukiem koszowym, ujęty ozdobnym portalem. Drzwi drewniane dwuskrzydłowe z nadświetlem; skrzydła drzwi pełne zamknięte wkłęsło-wypukłą profilowaną belką ślemieniową; listwa przymykowa profilowana zwieńczona kompozytowym kapitelem. Skrzydła drzwi zdobione dużą pionową płyciną o wkłęsło-wypukłym zarysie, ujętą szeroką listwą; płycina zdobiona rzeźbionym ornamentem roślinnym w układzie ornamentu kandelabrowego. Poniżej płyciny profilowany odcinek gzymsu wsparty konsolą złożoną z muszli ujętej liśćmi akantu. Nadświetle otworu drzwiowego zabezpieczone ozdobną kutą kratą w formie stylizowanej wici roślinnej
- drzwi prowadzące na taras przy elewacji wsch. – dwuskrzydłowe płycinowe w  $\frac{3}{4}$  wys. przeszklone – umieszczone w środkowej części otworu zamkniętego łukiem pełnym o obniżonej strzałce; w pozostałej części otworu okno; otwór zabezpieczony współczesną kratą wykonaną z szerokich metalowych listew.
- drzwi prowadzące na balkon przy elewacji pld. jednoskrzydłowe przeszklone, umieszczone w środkowej części szerokiego otworu zamkniętego łukiem koszowym; w pozostałej części otworu okno

Otwory drzwiowe wewnętrzne – prostokątne:

- drzwi w holu - drewniane, wahadłowe, dwuskrzydłowe, płycinowe, w  $\frac{3}{4}$  wysokości przeszklone; przeszklenie ośmiopolewe
- drzwi prowadzące do pomieszczenia na I kondygnacji w południowej części traktu zachodniego (gabinet) – otwór drzwiowy ujęty wąskimi korynckimi pilastrami; drzwi drewniane, jednoskrzydłowe, ramowe pełne, bejcowane na ciemno, w środkowej części zdobione intarsją z motywem stylizowanego kwiatu ujętego wkłęsło-wypukłą listwą o zarysie rombu



2. Miejscowość, gmina, województwo <b>WROCŁAW</b> pow. wrocławski gm. Miasto Wrocław woj. dolnośląskie	2. Obiekt (nazwa jak w karcie)  <b>DOM MIESZKALNY - WILLA</b>	3. Zawartość wkladki (nazwa obiektu lub materiału uzupełniającego)  c.d. rubryki nr 13 - opis
---	---	---

- drzwi prowadzące do pomieszczenia na I kondygnacji w południowej części traktu wschodniego (pokój śniadaniowy) - drewniane, czteroskrzydłowe, płycinowe w  $\frac{3}{4}$  wysokości przeszklone; skrzydła skrajne nieruchome, środkowe wahadłowe; skrzydła drzwi oddzielone pilastrami o tokańskich głowicach; pilastry w części dolnej gładkie, w górnej kanelowane; nad ruchomymi skrzydłami przeziernik zamknięty łukiem kosзовym, przesłonięty kutą kratą wykonaną z ozdobnie giętych prętów
- drzwi prowadzące do pomieszczenia na kondygnacji I, w południowej części traktu środkowego (salon) - drewniane jednoskrzydłowe płycinowe w  $\frac{3}{4}$  wysokości przeszklone, z prostokątnym nadświetłem zwieńczonym odcinkiem gzymsu. Drzwi ujęte kanelowanymi pilastrami zwieńczonymi głowicą zdobioną stylizowanym liściem akantu. Po obu stronach otworu drzwiowego drewniane kwadratowe czteropolowe otwory ujęte w szerokie ramy zdobione w analogiczny sposób jak ościeżnice drzwi
- drzwi prowadzące z korytarza oficyny do klatki schodowej budynku głównego, dwuskrzydłowe wahadłowe w  $\frac{3}{4}$  wys. przeszklone
- pozostałe drzwi w budynku- jednoskrzydłowe płycinowe pełne ujęte kanelowaną ościeżnicą

#### Oficyna

- otwory drzwiowe zewnętrzne, prostokątne zamknięte łukiem kosзовym; drzwi drewniane, jednoskrzydłowe, płycinowe; w górnej części z eliptycznym sześciopolowym przeszkleniem
- otwory drzwiowe wewnętrzne prostokątne; drzwi - drewniane, jednoskrzydłowe płytowe

#### Otwory okienne, stolarka okienna

##### Budynek główny

- otwory okienne prostokątne oraz zamknięte łukiem pełnym oraz łukiem pełnym o obniżonej strzałce (otwory w pld. części elewacji wsch. w kondygnacji I); w elewacji pld. na kondygnacji II szeroki otwór okienny zamknięty łukiem kosзовym; w kondygnacji I w osi wsch. niewielki otwór okienny zamknięty łukiem pełnym; otwory okienne lukarny zamknięte łukiem odcinkowym oraz wklęsło-wypukłym o wysokiej

strzałce

- okna drewniane skrzynkowe, o profilowanych ślemionach i listwach przmykowych; cztero- i sześciodzielne. W części otworów okiennych zachowane kute neobarokowe kraty o bogatym ornamentcie; część otworów okiennych zabezpieczona współczesnymi metalowymi kratami

#### Oficyna

otwory okienne prostokątne; okna drewniane, skrzynkowe, dwu- i czterodzielne

#### RZUT

Obiekt złożony z budynku głównego i przylegającej do niego od pln. oficyny. Budynek główny wzniesiony na planie prostokąta z prostokątnym środkowym ryzalitem w elewacji zach. oraz z prostokątnym aneksem przy pln. części elewacji wschodniej. Na osi elewacji pld. niewielki płytki półkolisty aneks. Przy pld. części elewacji wsch. prostokątny taras. Wnętrze trójtaktowe. W północnej części traktu środkowego dwubiegowa klatka schodowa. Po wschodniej stronie klatki schodowej jednobiegowe schody prowadzące do piwnicy. Pomieszczenia budynku połączone amfiladowo. Wejście główne usytuowane w pln. części elewacji zachodniej. Przy wsch. części elewacji pln. jednobiegowe schody prowadzące do piwnicy. Na taras przy elewacji wsch., od strony pld., prowadzą jednobiegowe schody zewnętrzne. Oficyna dostawiona do zach. części północnej elewacji budynku głównego. Wzniesiona na planie prostokąta, dwutraktowa, skomunikowana z budynkiem głównym. Klatka schodowa z jednobiegowymi zabiegowymi schodami usytuowana w pln.-wsch. części budynku. Dwa otwory drzwiowe prowadzące do oficyny umieszczone w elewacji wschodniej.

#### BRYŁA

Bryła silnie rozczłonkowana złożona z budynku głównego i oficyny. Budynek główny, dwukondygnacyjny, podpiwniczony, z użytkowym poddaszem, przykryty dachem mansardowym. Prostokątny aneks na osi elewacji zach. (fasady), w partii dachu zwieńczony dużą dwuosiową facjatą przykrytą dachem dwuspadowym. Po obu stronach facjaty niewielkie lukarny o otworach okiennych w kształcie łuku wklęsło-wypukłego o wysokiej strzałce.



Prostokątny aneks przy płn. części elewacji wschodniej – jednokondygnacyjny przykryty stropodachem. Taras na kondygnacji I, przy pld. części elewacji wschodniej, zabezpieczony pełną balustradą wyłożoną okładziną z piaskowcowych ciosów.

We wschodniej połaci dachu dwuosiowa facjata przykryta dachem trójpłaciowym, po obu jej stronach lukarny o trójdzielnych otworach okiennych zamkniętych łukiem odcinkowym.

Niewielki półkolisty aneks na osi elewacji pld. jednokondygnacyjny; na nim balkon zabezpieczony kamienną balustradą złożoną z jednolalkowych tralek dzielonych prostopadłościennymi słupkami.

Na osi elewacji płn., ponad budynkiem oficyny, niewielki płytki ryzalit założony na odcinku łuku.

W zachodniej i wschodniej połaci dachu wysokie kominy.

Oficina. Północna część oficyny dwukondygnacyjna, nieco niższa od budynku głównego, kryta dachem mansardowym, południowa część oficyny jednokondygnacyjna kryta stropodachem.

#### ELEWACJE

##### Budynek główny

Wysoki cokół budynku wyłożony kamienną okładziną wykonaną z piaskowcowych ciosów o fakturze grubych surowych przełomów, zwieńczony wydatnym profilowanym gzymsem cokołowym. Naroża wszystkich elementów bryły budynku zaakcentowane szerokimi boniowanymi lizenami. Elewacje zwieńczone wydatnym profilowanym gzymsem koronującym z szerokim gładkim pasem fryzu.

##### *Elewacja zachodnia (fasada):*

Dwukondygnacyjna; w kondygnacji pierwszej czteroosiowa, niesymetryczna, w kondygnacji II sześćoosiowa. Na osi elewacji szeroki prostokątny ryzalit, w partii dachu zwieńczony dwuosiową facjatą. Naroża ryzalitu ujęte, w wielkim porządku, parami jońskich pilastrów o boniowanych trzonach. W kondygnacji I ryzalitu szeroki trójdzielny prostokątny otwór okienny obwiedziony szeroką profilowaną opaską. Środkowa część otworu okiennego flankowana wąskimi pilastrami o głowicach zdobionych stylizowanym secesyjnym ornamentem; na pilastrach wsparty gierowany tympanon o zarysie łuku odcinkowego, obramiony szerokim profilowanym gzymsem. W centrum tympanonu owalny kartusz z datą „1909” ujęty obramieniem z liści akantu; kartusz połączony z głowicami pilastrów girlandami. W kondygnacji II ryzalit dwuosiowy o prostokątnych otworach okiennych w szerokich profilowanych uszakowych opaskach z kluczem w kształcie spłaszczonej woluty. Profilowane

podokienniki wsparte konsolami o analogicznej formie jak klucz, powiązanymi girlandami z liści laurowych. Facjata nad ryzalitem dwuosiowa o prostokątnych otworach okiennych ujętych uszakowymi obramieniami z kluczem w kształcie spłaszczonej woluty, zwieńczona trójkątnym szczytem obwiedzionym szerokim gzymsem; w centrum szczytu półkolisty otwór okienny ujęty profilowaną opaską.

W kondygnacji I elewacji, w osi I od płn., otwór drzwiowy wejścia głównego ujęty portalem. Otwór drzwiowy zamknięty łukiem koszowym, obwiedziony profilowaną opaską, flankowany jońskimi pilastrami. Na pilastrach wsparto gierowany fronton o zarysie łuku odcinkowego ujęty szerokim profilowanym gzymsem. Pole frontonu zdobi stylizowana wić roślinna w rodzaju arabeski. W centralnej części frontonu pionowy owalny otwór obwiedziony prostą opaską, w nim umieszczona lampa w metalowej kutej oprawie. Po południowej stronie otworu wejścia głównego niewielki prostokątny otwór okienny. W osi 3 od pld. szeroki, zamknięty łukiem pełnym, otwór okienny ujęty profilowaną opaską.

W kondygnacji II elewacja sześćoosiowa o prostokątnych otworach okiennych w uszakowych obramieniach z kluczem w formie spłaszczonej woluty.

##### *Elewacja południowa*

Elewacja dwukondygnacyjna, trójosiowa. W I kondygnacji na osi środkowej półokrągły jednokondygnacyjny aneks o trzech wysokich prostokątnych otworach okiennych, zwieńczony szerokim profilowanym gzymsem okapowym, nad gzymsem ażurowa balustrada balkonu złożona z jednolalkowych tralek dzielonych masywnymi słupkami. W osi pierwszej od zach. niewielki prostokątny otwór okienny, w osi trzeciej od zach. otwór okienny zamknięty łukiem pełnym; otwory okienne obwiedzione profilowanymi opaskami.

W kondygnacji II w osiach skrajnych prostokątne otwory okienne w uszakowych obramieniach z kluczami w formie spłaszczonej woluty. W osi środkowej szeroki, zamknięty łukiem koszowym, otwór mieszczący jednoskrzydłowe okna i jednoskrzydłowe przeszkłone drzwi prowadzące na balkon.

##### *Elewacja wschodnia*

Dwukondygnacyjna, niesymetryczna. W kondygnacji I do południowej części elewacji przylega taras otoczony niewysoką pełną balustradą wyłożoną płytami piaskowcowymi o nieregularnych kształtach. Do północnej części elewacji dostawiony jednokondygnacyjny aneks kryty stropodachem.

W kondygnacji I, w części północnej, elewacja trójosiowa o szerokich otworach okiennych zamkniętych łukiem pełnym o obniżonej strzałce; w otworze trzecim od pld. także przeszkłone drzwi prowadzące na taras. W kondygnacji II elewacja pięćoosiowa o nieregularnie rozmieszczonych prostokątnych otworach okiennych w uszakowych obramieniach z kluczem w formie spłaszczonej woluty.



3. Miejscowość, gmina, województwo WROCŁAW pow. wrocławski gm. Miasto Wrocław woj. dolnośląskie	2. Obiekt (nazwa jak w karcie)  DOM MIESZKALNY - WILLA	3. Zawartość wkładki (nazwa obiektu lub materiału uzupełniającego) c.d. rubryki nr 13 - opis c.d. rubryki nr 22 – bibliografia spis ilustracji
--	--	---

W partii dachu nad środkową częścią elewacji dwuosiowa facjata o prostokątnych otworach okiennych obwiedzionych profilowanymi opaskami; przykryta trójspadowym dachem. Po obu stronach facjaty trójdzielne lukarny zamknięte łukiem odcinkowym.

Aneks. Elewacje wsch. pld. i pln. jednoosiowe o otworach okiennych obwiedzionych profilowanymi opaskami; w elewacji wsch. szeroki otwór okienny zamknięty łukiem pełnym; w pozostałych elewacjach prostokątne otwory okienne o zróżnicowanej wielkości.

#### *Elewacja północna*

Dwukondygnacyjna niesymetryczna. Do zach. części elewacji przylega jednokondygnacyjna część oficyny. We wschodniej części elewacji dwa prostokątne otwory okienne ujęte profilowanymi opaskami. W kondygnacji II, na osi elewacji, niewielki ryzalit założony na odcinku łuku; w ryzalicie w dwóch poziomach umieszczone po trzy niewielkie prostokątne otwory okienne.

Do elewacji od zach. przylega północna ściana aneksu. Przy zach. części elewacji oraz przy części elewacji aneksu jednobiegowe schody prowadzące do piwnicy, zabezpieczone niewysokim pełnym murkiem; nad nimi współcześnie wykonane zadaszenie na metalowej konstrukcji.

#### **Oficyna**

Północna część oficyny dwukondygnacyjna, część południowa jednokondygnacyjna.

Wysoka część cokołowa budynku wyłożona piaskowcą okładziną analogiczną jak w budynku głównym, zwieńczoną wydatnym profilowanym gzymsem cokołowym. Wszystkie otwory okienne oficyny ujęte profilowanymi opaskami.

#### *Elewacja zachodnia*

W części północnej dwukondygnacyjna, jednoosiowa o prostokątnych otworach okiennych; w kondygnacji II otwór okienny nieco mniejszy. W części południowej elewacja jednokondygnacyjna jednoosiowa, o prostokątnym otworze okiennym.

#### *Elewacja wschodnia*

W części północnej dwukondygnacyjna; w kondygnacji I dwuosiowa niesymetryczna; na osi otwór drzwiowy zamknięty łukiem koszowym, po jego pld. stronie prostokątny otwór okienny; w kondygnacji II elewacja jednoosiowa o niewielkim prostokątnym otworze okiennym.

W części południowej elewacja jednokondygnacyjna dwuosiowa niesymetryczna; w południowej części elewacji otwór drzwiowy zamknięty łukiem koszowym, po jego północnej stronie prostokątny otwór okienny.

#### *Elewacja północna*

Dwukondygnacyjna, jednoosiowa, symetryczna. W kondygnacji I niewielki prostokątny otwór okienny, w kondygnacji II niewielki kwadratowy otwór okienny w szerokim profilowanym obramieniu.

#### **WNĘTRZE**

Układ wewnątrz bez wyraźnych przekształceń budowlanych, zachowany w pierwotnym kształcie. Zachowana stolarka drzwiowa i okienna. W poszczególnych pomieszczeniach zachowane parkiety. Zachowana boazeria na ścianach klatki schodowej i hallu.

W reprezentacyjnych pomieszczeniach na I kondygnacji zachowane stiukowe dekoracje stropów. W jadalni (pomieszczenie w środkowej części traktu środkowego) stiukowa dekoracja imitująca strop kasetonowy. W pomieszczeniach w południowej części budynku stropy zdobione dekoracją listwową; w jednym z pomieszczeń o formie przypominającej ornament cęgowy, w innym pomieszczeniu plafonem o wklęsło-wypukłym zarysie.

#### **WYPOSAŻENIE**

W pomieszczeniach na II kondygnacji zachowane przyścienne szafy biblioteczne, o płycinowych, w części przeszklonych skrzydłach drzwi. Zachowane również drewniane szafy stanowiące wyposażenie jadalni.

#### **INSTALACJE**

Elektryczna, wod.-kan., c.o., odgromowa, gazowa.



### *Ciąg dalszy rubryki nr 22 – Bibliografia*

10. Zimmermann F.A., Beiträge zur Beschreibung von Schlesien, Brieg 1785, Bd.XII, s. 164
12. Herold J., Von Scheiting und seinem Parke „den Fürstengarten“, Breslau 1917.

### *Spis ilustracji*

1. Elewacja zachodnia (fasada), widok ogólny od południowego – zachodu
2. Elewacja południowa, widok ogólny
3. Elewacja wschodnia, widok ogólny od południowego – wschodu
4. Elewacja wschodnia, widok ogólny od północnego – wschodu
5. Elewacja północna budynku głównego i elewacja wschodnia oficyny, widok ogólny od północnego – wschodu
6. Oficyna, elewacja północna
7. Budynek główny, elewacja zachodnia, ryzalit
8. Budynek główny, elewacja zachodnia, fragment ryzalitu
9. Wieżba dachowa nad budynkiem głównym, kondygnacja dolna
10. Wieżba dachowa nad budynkiem głównym, kondygnacja górna
11. Portal wejścia głównego
12. Oficyna, elewacja wschodnia, otwór drzwiowy
13. Wnętrze, drzwi prowadzące do pomieszczenia na pierwszej kondygnacji, w południowej części traktu wsch. (pokój śniadaniowy)
14. Wnętrze, drzwi prowadzące do pomieszczenia na pierwszej kondygnacji, w południowej części traktu zach. (gabinet)
15. Wnętrze, drzwi prowadzące do pomieszczenia na pierwszej kondygnacji, w południowej części traktu środkowego (salon)
16. Budynek główny, elewacja zachodnia, otwór okienny z kratą
17. Budynek główny, elewacja północna, otwory okienne z kratami
18. Budynek główny, klatka schodowa, widok ogólny
19. Budynek główny, hall, pierwsza kondygnacja
20. Budynek główny, wnętrze pomieszczenia na pierwszej kondygnacji w środkowej części budynku (jadalnia)

21. Budynek główny, dekoracja stropu pomieszczenia na pierwszej kondygnacji, w południowej części traktu zach. (gabinet)
22. Budynek główny, dekoracja stropu pomieszczenia na pierwszej kondygnacji, w południowej części traktu środkowego. (salon)
23. Budynek główny, wnętrze pomieszczenia na drugiej kondygnacji (biblioteka)
24. Ogrodzenie parceli od strony zach.
25. Rzut budynku w skali 1:200,
26. Fragment planu Wrocławia i okolic z 1717 r. reprodukowany (w.): Atlas historyczny Polski pod red. A. Czachorowskiego, T. IV Śląsk, pod red. M. Młynarskiej – Kaletynowej, Z. 1, Wrocław, Wrocław 2001,
27. Fragment planu Wrocławia z 1861 r. reprodukowany (w.): W: Atlas historyczny Polski pod red. A. Czachorowskiego, T. IV Śląsk, pod red. M. Młynarskiej – Kaletynowej, Z. 1, Wrocław, Wrocław 2001,
28. Fragment planu Wrocławia z 1915 r. reprodukowany (w.): Wrocław na planach XVI – XX wiek pod red. H. Okólskiej Wrocław 1999,
29. Fragment mapy sekcijnej Wrocławia z 1928 r. ze zbiorów Muzeum Architektury, Miejskiego Archiwum Budowlanego.



1. Miejscowość, gmina, województwo

Wrocław  
gm. Wrocław, pow. Wrocławski  
woj. dolnośląskie

2. Obiekt (nazwa jak w karcie)

DOM MIESZKALNY - Willa

3. Zawartość wkładki (nazwa obiektu lub materiału uzupełniającego)

dokumentacja fotograficzna







6



7



8



9



10



11



1. Miejscowość, gmina, województwo	2. Obiekt (nazwa jak w karcie)	3. Zawartość wkładki (nazwa obiektu lub materiału uzupełniającego)
Wrocław gm. Wrocław, pow. Wrocławski woj. dolnośląskie	DOM MIESZKALNY - Willa	dokumentacja fotograficzna



12



13



14



15





16



17



18



19



1. Miejscowość, gmina, województwo

Wrocław  
gm. Wrocław, pow. Wrocławski  
woj. dolnośląskie

2. Obiekt (nazwa jak w karcie)

DOM MIESZKALNY - Willa

3. Zawartość wkładki (nazwa obiektu lub materiału uzupełniającego)

dokumentacja fotograficzna



20



21



22



23



24



1. Miejscowość, gmina, województwo

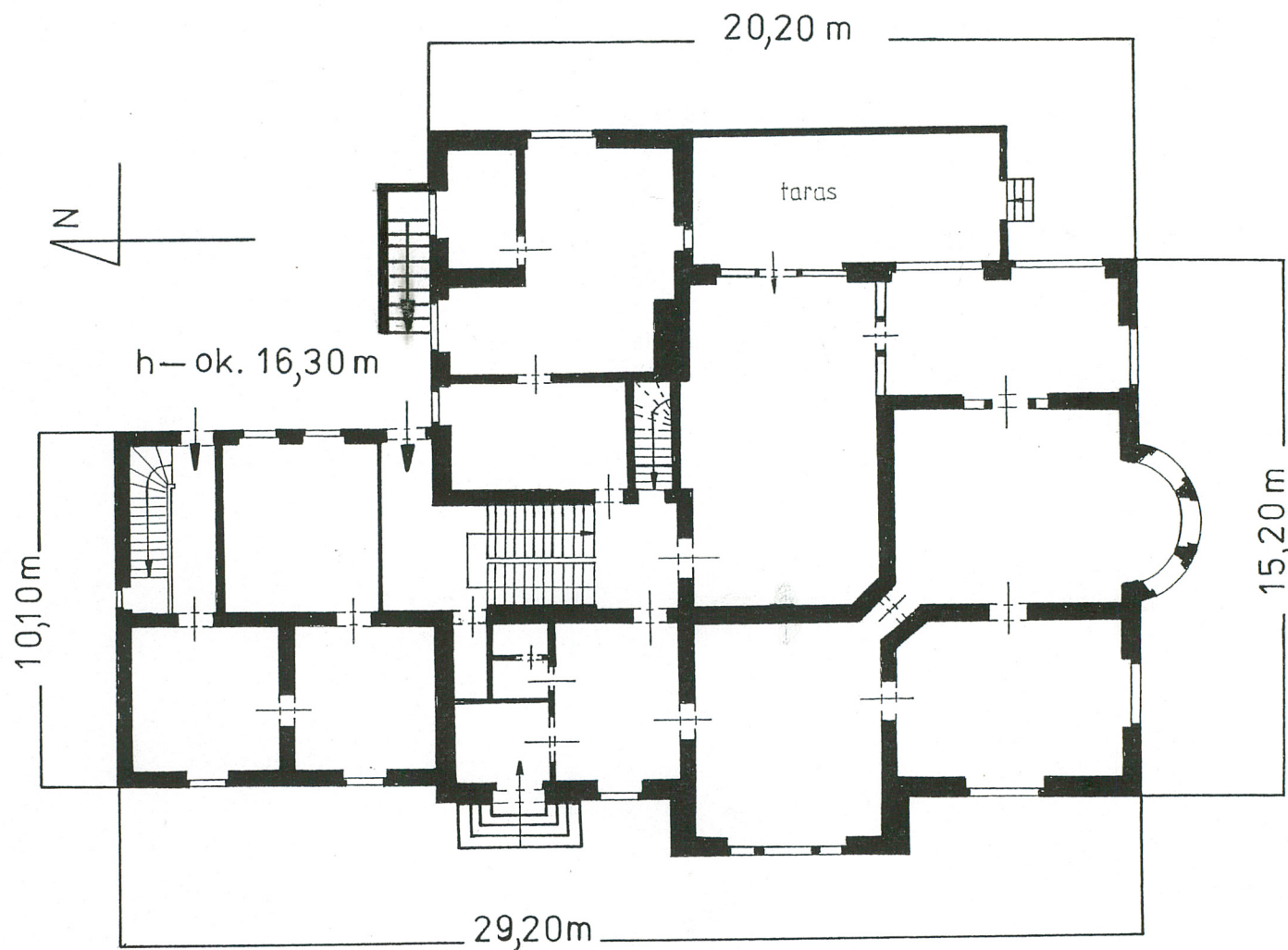
Wrocław  
gm. Wrocław, pow. Wrocławski  
woj. dolnośląskie

2. Obiekt (nazwa jak w karcie)

DOM MIESZKALNY - Willa

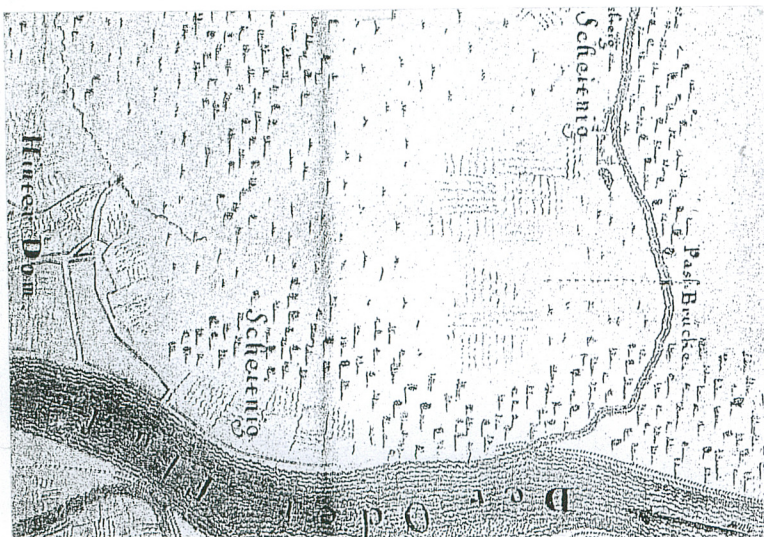
3. Zawartość wkładki (nazwa obiektu lub materiału uzupełniającego)

rzut przyziemia w skali, archiwalia

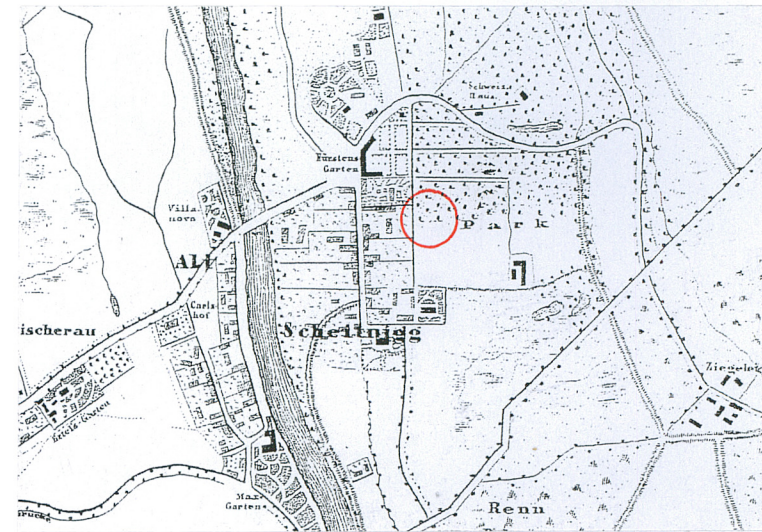


rzut przyziemia skala 1:200 0 2 4 6 m

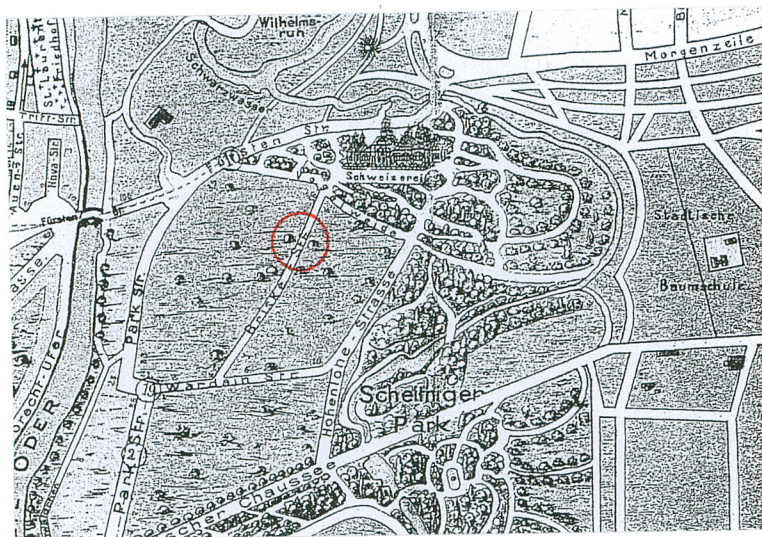




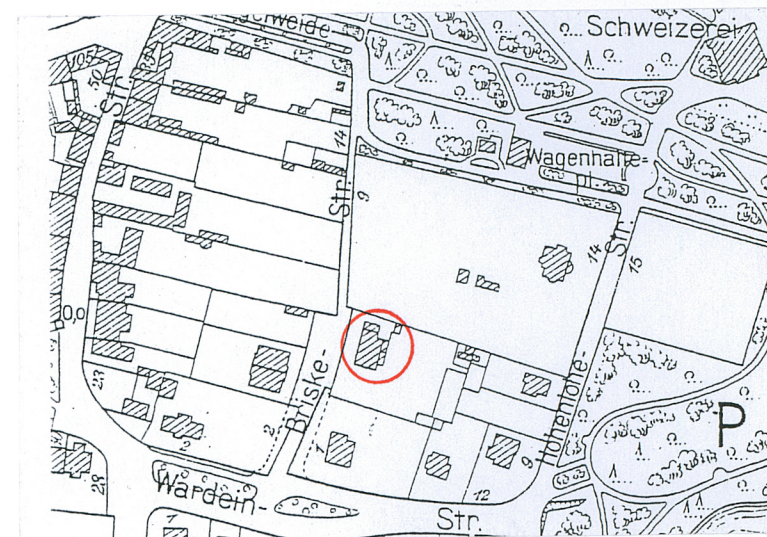
26



27



28



29