

A

B

C

D

E

F

G

H

I

J

K

L

Ł

M

N

O

P

R

S

T

U

V

W

X

Y

Z

Nr

11034
DOLNOŚLĄSKIE

1. Obiekt

DOM MIESZKALNY (KAMIENICA) NR 16

2. Czas powstania

1 poł. XVI w.

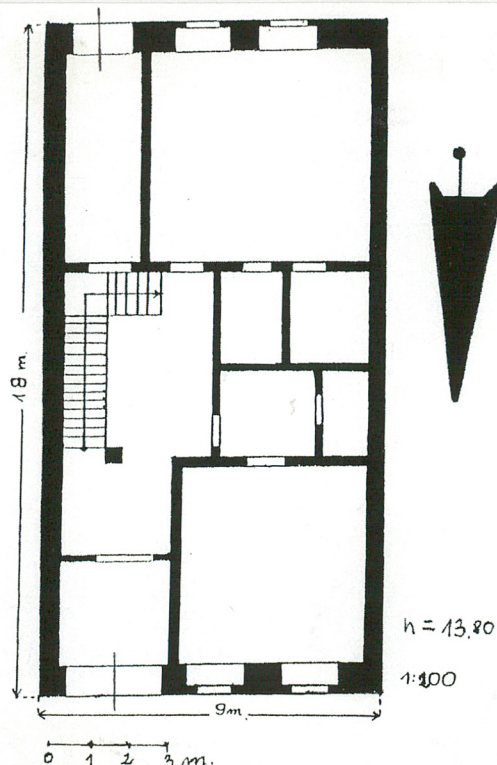
3. Miejscowość

W R O C Ł A W

11. Zdjęcia, rzut, przekrój, sytuacja, orientacja



1.



2.

4. Adres

ul. Antoniego Cieszyńskiego 16

nr hipoteczny

lub ewid. gruntów Ar. 25 dz. 29

5. Przynależność administracyjna

województwo

wrocławskie

gmina

Wrocław

pow. miejski

6. Poprzednie nazwy miejscowości

Breslau

7. Przynależność administracyjna
przed 1 VI 1975

województwo

wrocławskie

powiat

Wrocław

8. Właściciel i jego adres

Gmina Miejska Wrocław

Wrocław

Pl. Nowy Targ 1/8

9. Użytkownik i jego adres

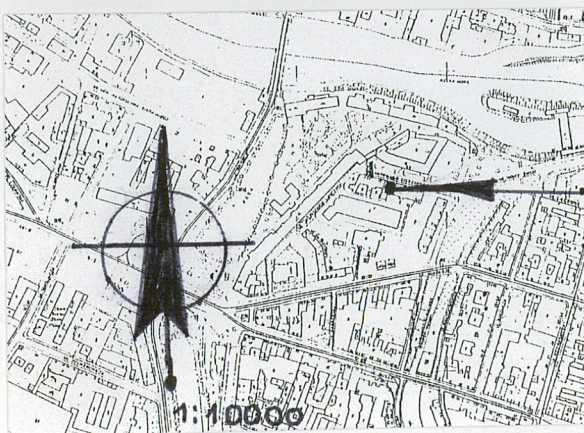
Lokatorzy ul. A. Cieszyńskiego 16

10. Rejestr zabytków

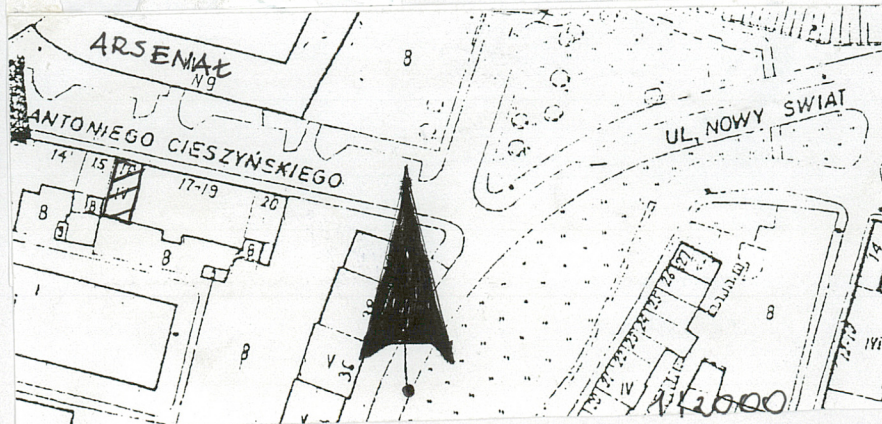
Nr 23

A/5300/23

data 23.10.1961 r.



3.



4.

12. Autorzy, historia obiektu, określenie stylu

Dokładną datę wzniesienia budynku przy obecnym stanie badań trudno jest ustalić. Można jednak przypuszczać na podstawie wzmianek w pracy Friedricha Zimmermanna, że powstanie ul. Cieszyńskiego - dawniej określanej jako Pole Grodzkie lub Lenno Grodzkie (am Burgfeld) związane było z rozszerzaniem się miasta w stulecie XIV. Nie ulega wątpliwości, że bezpośrednią przyczyną wytyczenia tej ulicy i powstania wzdłuż niej zabudowy była budowa Arsenалу Mikołajskiego. Przypuszczenia takie potwierdza pierwszy znany plan Wrocławia wykonany przez Bartela Weihnera (1562). Przedstawiony na nim układ zabudowy potwierdzają także późniejsze widoki Wrocławia m.in. grafika Jana Davida Schleuena z roku 1741, czy litografia Adolfa Eltznera z lat 1870-1871. Na podstawie tych przekazów ikonograficznych sądzić można, że był to budynek murowany, posiadał zapewne dwa piętra i wysoki dwuspadowy dach, zabezpieczony na końcach trójkątnymi szczytami wystającymi nieco ponad kalenicę. Najpewniej około połowy wieku XVII kamienica uległa modernizacji i otrzymała wówczas charakterystyczny dla tej fazy baroku wrocławskiego szczyt zamknięty łukiem odcinkowym i ujęty spływami (wolut?). Zachowany projektu wozowni usytuowanej na tyłach posesji z roku 1842 wraz ze szkicowym rysunkiem domu frontowego sporządzony przez budowniczego Rokietę, świadczy że już wówczas budynek posiadał obecny kształt. W 2 poł. XIX w. w obrębie posesji prowadzone były stałe drobne prace budowlane, projekty których wykonywał wrocławski budowniczy Carl Kochmann. On także był autorem projektu instalacji wodno-kanalizacyjnej z roku 1878. Po roku 1945 budynek stał się własnością komunalną. Pod koniec lat sześćdziesiątych w kamienicy przeprowadzono gruntowną modernizację, w wyniku której budynek pozabawiono szeregu elementów składających się na jego zabytkową strukturę. Ostatecznie zachował się jednak dawny układ traktowy, mocno uproszczona fasada z barokowym szczytem i klasycystyczne sztukaterie we wnętrzach.

13. Opis (sytuacja, materiał i konstrukcja, rzut, bryła, elewacje, wnętrza, wyposażenie, instalacja)

Sytuacja: Budynek usytuowany w północno-zachodniej części starego miasta, w zwartej zabudowie przy ul. Cieszyńskiego, na przeciwko bramy wjazdowej południowego skrzydła Arsenалу Mikołajskiego. Od zachodu przylega do pierzei sąsiednich kamienic, od wschodu graniczy z budynkiem Akademii Medycznej, zaś od południa sąsiaduje poprzez wąskie podwórze z zabudowaniami gospodarczymi szpitala.

Materiał i konstrukcja: Fundamenty kamienne ciągłe. Mury obwodowe ceglane na zaprawie wapiennej, ścianki działowe ceglane oraz z bloczków gazobetonu. Tynki wewnętrzne i zewnętrzne cementowo-wapienne.

Stropy drewniane kryte z podsufitką, sporadycznie z elementami sztukaterii gipsowej (rozety); strop płytowy z żelbetu (piwnica).

Więźba dachowa kleszczowo-płatwiowa nad traktem frontowym. Dach dwuspadowy kryty dachówką ceramiczną karpiówką w układzie podwójnej koronki. Nad traktem środkowym i tylnym dach pulpitowy kryty papą.

Posadzka w głównym ciągu komunikacyjnym ceramiczna, także betonowa wylewana; w części pomieszczeń mieszkalnych ceramiczna, w pozostałych - podłogi drewniane, deskowe.

Otwory okienne od strony fasady o wykoju prostokąta, od strony elewacji tylnej współczesne o wykoju zbliżonym do kwadratu. Okna drewniane: skrzyniowe podwójne (pomieszczenia mieszkalne) i pojedyncze (strych). Otwory drzwiowe o wykoju prostokąta. Drzwi jednoskrzydłowe drewniane, płytowe, listwowe, opierzone. Drzwi do sieni o wykoju prostokąta zamknięte łukiem odcinkowym, dwuskrzydłowe, deskowe, przeszkłone w górnej strefie.

Schody jednobiegowe z zakrętem (piwnica), schody trójbiegowe ze spocznikiem z żelbetu, poręcze oraz balaski stalowe (trakt środkowy).

Rzut: Budynek założony na rzucie prostokąta o wymiarach 9 x 19 m. Układ trzytraktowy z szeroką sienią od frontu oraz przechoodem w trakcie tylnym. Podobna organizacja pomieszczeń na wszystkich kondygnacjach - trakt frontowy i tylni zajmują pokoje; trakt środkowy - klatka schodowa, ciemne kuchnie i WC (ewntualnie łazienki)

Bryła: Zwarty, trójkondygnacyjny blok ze strychem nakrytym od frontu wysokim dachem, zaś od strony tylnej dachem pulpitowym otrzymał w partii naroża południowo-wschodniego (elewacja tylnia) nadwieszane balkony.

Elewacje: Fasada zwrócona w stronę ul. Cieszyńskiego, gładko otynkowana, trójkondygnacyjna o trzech osiach wyznaczonych przez okna i skromnym wejściu na osi skrajnej zwieńczona jest szczytem zamkniętym łukiem odcinkowym i ujętym spływami. Zamkniętemu łukiem odcinkowym wejściu odpowiada kształtem płytka wnęka utworzona na drugiej osi skrajnej. Parter i szczyt kamienicy wyodrębnione zostały nieznacznie wysuniętymi przed lico budynku prostymi gzymsami. Rytm okien podkreślają proste gzymsy podokienne.

Elewacja tylna (południowa) zwrócona w kierunku budynków gospodarczych szpitala, gładko tynkowana, czterokondygnacyjna, trójosiowa stanowi znamieny przykład budownictwa z lat sześćdziesiątych i siedemdziesiątych XX w.

| | | | |
|---|---------------------------|--|------------------------|
| 14. Kubatura | 15. Powierzchnia użytkowa | 16. Przeznaczenie pierwotne | 17. Użytkowanie obecne |
| 2074 m ³ | 810 m ² | kamienica czynszowa | dom mieszkalny |
| 18. Prace budowlane i konserwatorskie, ich przebieg i dokumentacja (po 1945 r.) Do lat sześćdziesiątych w budynku prowadzone były jedynie doraźne remonty. Na przełomie lat sześćdziesiątych i siedemdziesiątych przeprowadzono gruntowną modernizację. Wymieniono wówczas m.in. sklepienia w piwnicy na stropy płytowe, zastąpiono jednobiegową klatkę schodową drewnianą na obecną. W latach osiemdziesiątych wymieniono pokrycie połaci dachowych. | | 19. Stan zachowania (fundamenty, ściany zewnętrzne, ściany wewnętrzne, sklepienie, stropy, konstrukcje dachowe, pokrycie dachu, wyposażenie i instalacje) Fundamenty zawilgocone. Zawilgocone ściany zewnętrzne w dolnej partii, ubytki cegieł i tynku na fasadzie i elewacji tylnej. Zawilgocone ściany także na klatce schodowej. Pokrycie dachu i więźba dachowa w stanie dobrym. Drzwi wejściowe pozbawione przeszklenia i wykonane z niewłaściwego materiału szpecą budynek. | |
| 20. Najpilniejsze postulaty konserwatorskie Zalecany remont z zachowaniem istniejących elementów wyposażenia. | | | |

21. Akta archiwalne i źródła ikonograficzne (rodzaj, numer i miejsce przechowywania)

Archiwum Budowlane miasta Wrocławia T. 604

Plan Barthela Weihnera z 1562 r., Biblioteka Instytutu Geografii Uniwersytetu Wrocławskiego

23. Uwagi różne

24. Opracowanie karty ewidencyjnej

tekst Bożena Grzegorzcyk, XI 1998 r.

plany, rysunki Bożena Grzegorzcyk, XI 1998 r.

zdjęcia fotogr. Bożena Grzegorzcyk, XI 1998 r.

miejsce przechowywania negatywów

**KARTA PO WYPEŁNIENIU PODLEGA OCHRONIE NA PODSTAWIE PRZEPISÓW
PRAWA AUTORSKIEGO**

22. Bibliografia

Fr. Zimmermann, Beschreibung der Stadt Breslau im Herzogthun Schlesien, Brieg 1744, Bd.
11, s. 37.

25. Adnotacja o inspekcjach, informacje o zmianach (daty, imiona i nazwiska
wypełniających)

26. Załączniki

Załączniki nr 1, 2

| | | |
|----------------|----------------------------------|---|
| 1. Miejscowość | 2. Obiekt (nazwa jak w karcie) | 3. Zawartość wkładki (nazwa obiektu lub materiał uzupełniającego) |
| W R O C Ł A W | DOM MIESZKALNY (KAMIENICA) NR 16 | c.d. opisu |

Wnętrza: całość w układzie trzytraktowym. Piwnice pod całym budynkiem podzielone na pomieszczenia czworokątne o zróżnicowanej wielkości. Trakty tylni i frontowy użytkowane jest zgodnie z pierwotnym przeznaczeniem, trakt środkowy wtórnie podzielony.

Wyposażenie: Dekoracja stropów - sztukaterie gipsowe występują w trakcie tylnim (mieszkanie nr 3). Budynek posiada instalację wodno-kanalizacyjną, gazową i elektryczną.

- Spis ilustracji
- 1. Fasada budynku
 - 2. Rzut poziomy I kondygnacji, skala 1: 400
 - 3. Plan orientacyjny, 1:10000
 - 4. Plan sytuacyjny, 1:2000
 - 5. Elewacja tylnia
 - 6. Więźba dachowa
 - 7. Wnętrze piwnicy
 - 8. Fragment widoku Wrocławia B. Weihnera z roku 1562
 - 9. Pierzeja budynków przy ul. Cieszyńskiego
 - 10. Wnętrze - dekoracja sztukatorska , mieszkanie nr 3
 - 11. Wnętrze - dekoracja sztukatorska , mieszkanie nr 3

Wkładkę założył: Bożena Grzegorzczak,
Miejsce przechowywania negatywów

| | | |
|----------------|----------------------------------|---|
| 1. Miejscowość | 2. Obiekt (nazwa jak w karcie) | 3. Zawartość wkładki (nazwa obiektu lub materiał uzupełniającego) |
| W R O C Ł A W | DOM MIESZKALNY (KAMIENICA) NR 16 | ilustracje |



5a.



5b.

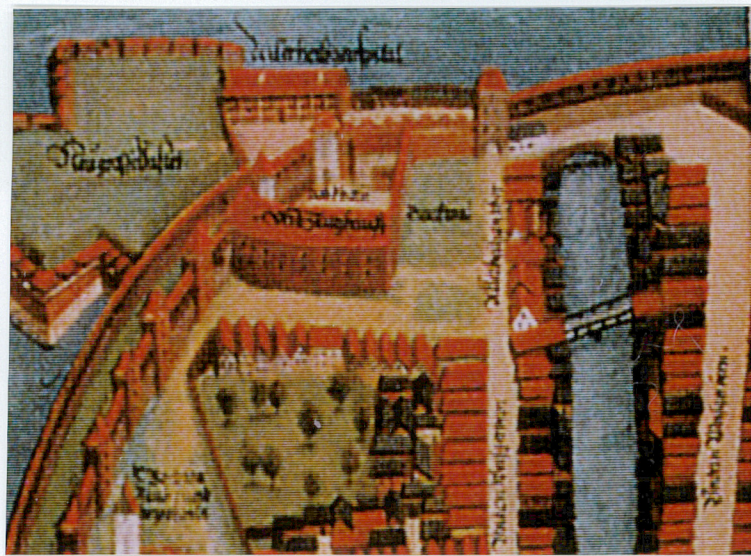


6.

Wkładkę założył: Bożena Grzegorzcyk,
Miejsce przechowywania negatywów



7.



8.



10.



11.



9.