

1. Obiekt 11741A

KOŚCIÓŁ PARAFIALNY P.W. WNEBOWZIECIA NAJSWIETSZEJ MARII PANNY

2. Czas powstania
ok. 1230-40,
1729-30, 1696

3. Miejscowość
WIERZBNA

11. Zdjęcie



4. Adres
UL. Kościelna 4

nr hipoteczny

5. Przynależność administracyjna

województwo wałbrzyskie

gmina Żarów pow. ŚWIDNICA

6. Poprzednie nazwy miejscowości
Wirbno, Wirbna, Würben (do 1945)

7. Przynależność administracyjna
przed 1.VI.1975 r.

województwo wrocławskie

powiat świdnicki

8. Właściciel i jego adres
Parafia Rzymsko -Katolicka w
Wierzbnej, ul. Kościelna 4,
archidiecezja wrocławska

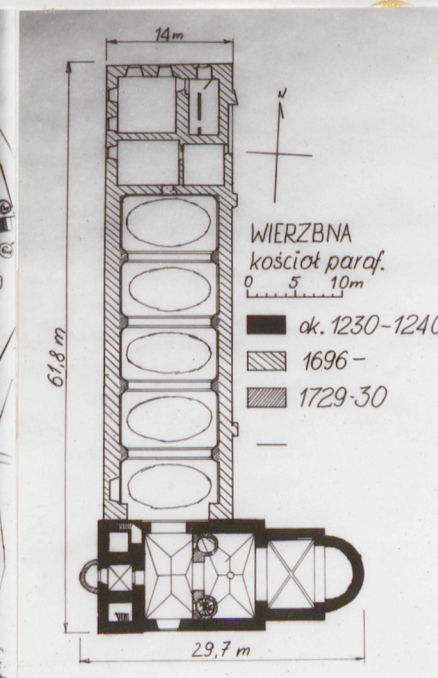
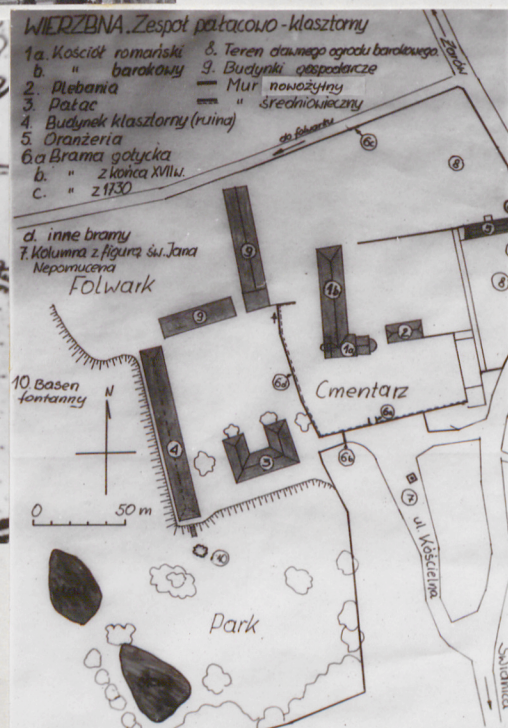
9. Użytkownik i jego adres

J.W.

10. Rejestr zabytków

245/
Nr 1045 data 24.V.1964

A/11741/1045



autor zdjęć Jan Gromadzki
data wykonania V.1987- IV.1988
miejsce przechowywania negatywów

12. Autorzy, historia obiektu, określenie stylu.

Kościół zbudowany z fundacji panów z Wierzbna ok. 1230 -40. Pierwsza wzmianka w dokumencie z 1283 gdzie wymieniony jest "Johannes rector ecclesie de Wirbno". W 1318 prawo patronatu nad parafią w Wierzbnej zostało przekazane przez panów z Wierzbna klasztorowi cystersów w Kamieńcu. Akt nadania potwierdził w 1319 biskup Henryk z Wierzbna. W 1343, po rezygnacji proboszcza Jana parafię przejmuje klasztor w Kamieńcu. W 1429 wieś, a prawdopodobnie także kościół, zostały spustoszone przez husytów. Zapewne w 3. ćw. XVw. kościół został odnowiony i przebudowany - przesklepiono wtedy nawę, przebito nowe ostrołukowe okno w prezbiterium i wykonano tamże polichromie. W 1579 klasztor kamieniecki zdecydował się odstąpić prawo patronatu nad kościołem klasztorowi w Krzeszowie, posiadającemu w Wierzbnej dobrą ziemską już od pocz. XIVw. Transakcja, w skutek braku zgody cesarza, doszła do skutku dopiero w 1585, w tym też roku usunięto z kościoła kaznodzieję luterańskiego. W 1595 kościół ponownie znalazł się w rękach protestantów. W 1629 zwrócony został katolikom. Ok. końca XVIw. miało miejsce przebudowa renesansowa świątyni, nadbudowano wtedy nad zakrystią empore kolatorską otwartą szeroką arkadą do prezbiterium. W czasie wojny 30-letniej, w 1641 wieś i kościół zostały spustoszone. Kościół jeszcze w 1654 pozostawał opuszczony. W 1683, po 3 latach starań, klasztor krzeszowski utworzył w Wierzbnej przeorat. W 1692 zawieszono na wieży płn. nowy dzwon. W 1696 rozpoczęto budowę po płn. stronie kościoła domu mieszkalnego dla zakonników. W latach 1729-30 wybudowano dla zakonników nowy budynek klasztorny w pobliskim Dominium, a dawny przebudowano na kościół.

13. Opis (sytuacja, materiał i konstrukcja, rzut, bryła, elewacje, dach, wnętrze, wyposażenie, instalacje)

SYTUACJA. Kościół położony na grzbiecie wzniesienia w płn. części wsi na zach. od szosy Świdnica - Żarów, tworzy dominantę wertykalną w krajobrazie. Przy kościele, od płd. i zach. cmentarz, od wsch. plebania; całość otoczona murem z ostrołukową bramą w jego płd. odcinku.

MATERIAŁ. Kościół romański murowany z granitu, lice zewnętrzne i wewnętrzne muru wykonane z regularnych ciosów granitowych, jądro muru z kamienia łamanego; korona murów nawy wzmocniona betonem. Sklepienia ceglane, wsporniki żebrowe kamienne. Kościół barokowy murowany z kamienia łamanego z dodatkiem cegły, tynkowany; sklepienia ceglane wzmocnione na zewnątrz masywnymi żebrowaniami. Wieża dachowa obu kościołów drewniana, konstrukcji płaskiowej, wykonana po 1945. Dachy pokryte karpiówką, hełmy wież blachą. Podziały kondygnacji w wieżach wykonane z belek drewnianych osadzonych w murze. Posadzki obu kościołów z płyt kamiennych, w kościele barokowym pod ławkami podłogi z desek, podobnie na emporach. W klatce schodowej empory schody drewniane, kręte. Ościeża otworów kościoła romańskiego kamienne, w kościele barokowym ceglane, tynkowane. Okna stałe w metalowych ramach; drzwi w portalu głównym drewniane, dwuskrzydłowe, płycinowe, wejścia do kościołów zamknięte kratami metalowymi.

RZUT. Kościół złożony z dwu budynków powstałych w różnym czasie. Kościół romański orientowany, jednonawowy; nawa na planie prostokąta, dwuprzęsłowa; prezbiterium węższe od nawy, kwadratowe, zakończone węższą nieco apsydą. Po zach. stronie nawy dwie wieże, kwadratowe w planie; kwadratowe pomieszczenie między nimi zamknięte od zach. niewielką apsydą. Po płn. stronie nawy długi budynek na planie prostokąta o osi prostopadłej do kościoła romańskiego, mieszczący w 4/5 długości kościół barokowy, salowy, 5-przęsłowy, a w pozostałej dawny dom ogrodnika, ob. zakrystię i salkę katechetyczną. W zach. przęśle nawy kościoła romańskiego sklepiona kruchta szeroką arkadą skomunikowana z kościołem barokowym, nad nią empora. Po wsch. stronie kruchty dwie cylindryczne klatki schodowe w połowie wtopione w jej ścianę; w płd. kręte schody prowadzące na emporę, w płn. składzik. Pomiędzy klatkami schodowymi arkada otwarta do wnętrza kościoła romańskiego. Wejście do kruchty w elewacji płd. kościoła romańskiego.

BRYŁA. Mury kościoła barokowego ok. 1,5m wyższe od korpusu starego kościoła. Bryły poszczególnych części tego ostatniego wyraźnie wyodrębnione, w partii dachu przedzielone szczytami. Nawa i prezbiterium nakryte osobnymi dachami siodłowymi, apsydy dachami w formie połowystożka, masyw wieżowy nieznacznie szerszy od nawy, wieże zwieńczone cebulastymi hełmami barokowymi z jednym przeźroczem; nad pomieszczeniem między wieżami dach pulpitowy. Kościół barokowy wraz z domem ogrodnika przykryty jednolitym dachem połączonym z dachem nawy kościoła romańskiego. Poddasza kościoła barokowego i domu ogrodnika przedzielone murowaną ścianą.

ELEWACJE kościoła romańskiego gładkie, wykonane z regularnych, prostokątnych ciosów kamiennych, zwieńczone nieznacznie wyładowanym gzymsem płynnie przechodzącym w ścianę; cokoły wież oddzielone od trzonów profilowanym gzymsem. W elewacji płd korpusu dwa wysokie okna prostokątne zamknięte łukiem odcinkowym, pod lewym barokowy portal zamknięty spłaszczonym łukiem nadwieszonym; w elewacji prezbiterium duże rozglifione okno ostrołukowe; w apsydzie trzy niewielkie, rozglifione okna romańskie zamknięte półkoliście, regularnie rozmieszczone; ...

14. Kubatura 9988,3 m ³ 2692 m ³	15. Powierzchnia użytkowa 689 m ² (bez piwnic)	16. Przeznaczenie pierwotne sakralne	17. Użytkowanie obecne sakralne
18. Prace budowlane i konserwatorskie, ich przebieg i dokumentacja 1962, X., remont dachu kościoła; 1963 - usunięcie zabudowań gospodarczych połączonych bezpośrednio z kościołem romańskim, odnowienie elewacji i okien (część barokowa) VIII. - III. 1964 remont organów dotąd od wojny nieczynnych; elektryfikacja kościoła; 1964 - malowanie kościoła; w tymże roku wyburzono ścianę oddzielającą prezbiterium kościoła rom. od nawy, nową zakrystię urządzono w d. domu ogrodnika; 1962 - prace konserwatorskie w kościele rom. - odsłonięcie got. polichromii? 1968 - założenie ogrzewania w kościele; 1971 - pokrycie hełmów wież blachą cynkową; 1983 - przełożenie dachów; <i>el. kościoła barokowego</i>	19. Stan zachowania (fundamenty, ściany zewnętrzne, ściany wewnętrzne, sklepienia, stropy, konstrukcje dachowe, pokrycia dachu, wyposażenie i instalacje) Obiekt zachowany w stanie dobrym, użytkowany i konserwowany właściwie w zasadzie. Osuszenia i odgrzybienia wymagają sklepienia w części barokowej, zalane przy remoncie dachu. Oczyszczenia wymagają wnętrza wież; zastąpić też należy rozsypującą się drabinę w wieży płn. czymś pewniejszym.		
20. Najpilniejsze postulaty konserwatorskie patrz rubryka nr 19			

21. Akta archiwalne (rodzaj akt, numer i miejsce przechowywania)

23. Źródła ikonograficzne i fotograficzne (rodzaj, miejsce przechowania, sygnatury)

22. Bibliografia

1. F.A. Zimmermann, Beiträge zur Beschreibung von Schlesien, T. 5., Brieg 1785.
2. K. Wutke, Zur Geschichte von Würben bei Schweidnitz, w: Zeitschrift des Vereins für Geschichte und Alterthum Schlesiens, T.XXV: 1891, s. 236 -69.
3. Z. Świechowski, Architektura na Śląsku do poł. XIIIw., Warszawa 1955, s. 302-8.
4. L. Radler, Beiträge zur Geschichte der Grafen von Würben, w: Archiv für schlesische Kirchengeschichte, T. XVII - 1959, s. 84-117; T. XVIII:1960, s. 36-69.
5. tenże, Beiträge zur Geschichte von Würben Kr. Schweidnitz, w: Archiv für ... , T. XXIII: 1965, s. 13- 48; T. XXIV: 1966, s. 182-200.
6. B. Rose, Kloster Grüssau, Stuttgart 1974.
7. H. Weczerka, Schlesien, Stuttgart 1978, s. 574-5.
8. J. Wrabec, Barokowe kościoły na Śląsku w XVIIIw. Systematyka typologiczna, Ossolineum 1986, s. 77-8.
9. K. Kalinowski, Rzeźba barokowa na Śląsku, Warszawa 1986, s.78-9.

24. Uwagi różne

Plan kościoła wykonały Jolanta Butkiewicz i Ewa Jóźwik.

25. Wypełnił

Jan Gromadzki

Imię i nazwisko

V. 1987 - IV.1988

data

26. Sprawdził

Imię i nazwisko

data

27. Załączniki

3 wkładki z tekstem i zdjęciami.

1. Miejscowość

W I E R Z B N A

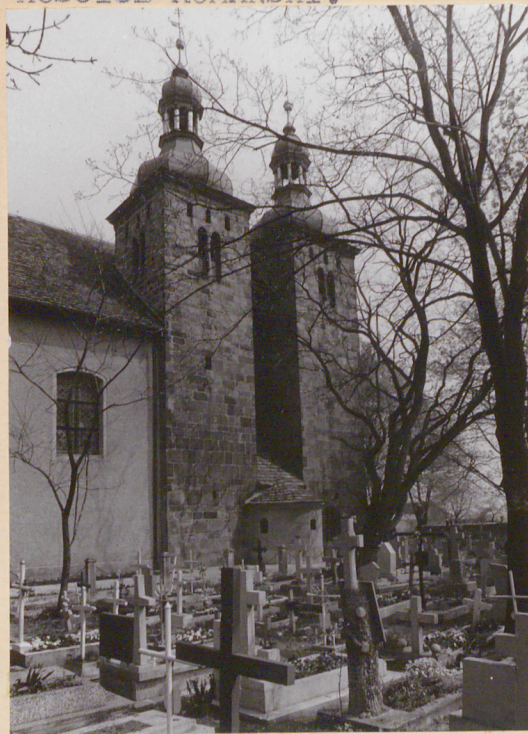
2. Obiekt (nazwa jak w karcie)

Kościół parafialny p.w. Wniebowzięcia NMP

3. Zawartość wkładki (nazwa obiektu lub materiału uzupełniającego)

C.d. historii obiektu i jego opisu, zdjęcia

I. KOŚCIÓŁ ROMAŃSKI.



1. Elewacja zach.

1.

2. Widok od wsch.

2.

3.

3. Wnętrze prezbiterium;

4. Wnętrze, widok z prezbiterium;

5. Ogólny widok kościoła od wsch.;

4.

Wkładkę założył: Jan Gromadzki, 16.VI.1988

(imie, nazwisko, data)

Miejsce przechowywania negatywów:

DZG 2713-1-1-02538 16.12.83 4.500 A4



5.

12. HISTORIA OBIEKTU c.d.

Ok. 1/5 długości budynku od strony pñ. zajął dom ogrodnika. Realizatorem projektu, powstałego zapewne w klasztorze krzeszowskim, był mistrz murarski ze Świdnicy Krzysztof Kohler. Jest to jeden z najwcześniejszych na Śląsku przykładów zastosowania w pełni ukształtowanego systemu baldachimowego. Prezbiterium starego kościoła oddzielono od nawy ścianą i urządzono tam zakrystię; w części wsch. nawy urządzono kaplicę maryjną, a w zach. wbudowano kruchtę z emporą. Przebito nowe wejście w elewacji pñd. na osi kruchty. Istniejący zapewne na osi elewacji średniowieczny portal zamurowano. Wejście między wieżami zamknięto apsydą i urządzono tam Grób Św. W 1810 skasowano klasztor krzeszowski i skonfiskowano jego dobra a wraz z nimi lenno parafialne. Kościół utracił rangę świątyni parafialnej i był obsługiwany przez wikarych aż do 1897r. kiedy ponownie ustanowiono w Wierzbnej parafię rzymsko - katolicką. Przy tej okazji kościół został odnowiony.

13. OPIS c.d.

... w elewacji prezbiterium duże rozglifione okno ostrołukowe; w apsydzie trzy niewielkie, rozglifione okna romańskie zamknięte półkoliście, regularnie rozmieszczone; w apsydzie zach. trzy małe okna; w szczycie zach. korpusu, między wieżami, duże biforium romańskie; mniejsze biforia w najwyższej kondygnacji wież, po jednym z każdej strony; pomiędzy wieżami w tej kondygnacji łączący je drewniany pomost. Na hełmach wież chorągiewki z datami, na pñ. - 1923, na pñd. - 1725. W ścianie szczytowej prezbiterium otwór w kształcie krzyża greckiego, w zwieńczeniu szczytu żelazny krzyż z chorągiewką, a w niej data 1983; na szczycie dachu apsydy wsch. zwieńczenie w postaci kamiennej lili. Elewacje kościoła barokowego tynkowane, artykułowane dużymi oknami zamkniętymi łukiem odcinkowym w każdym przęśle; okna wprostych opaskach w tynku z zaznaczonym kluczem. W elewacji wsch. budynku trzy niskie przypory i duża wnęka przez całą wysokość elewacji domu ogrodnika; elewacja zach. tej części budynku 3 -osiowa: w parterze dwa okna prostokątne i jedno zamknięte półkolem i zabezpieczone kratą pochodzącą z pobliskiego pałacu; wyżej dwie kondygnacje małych prostokątnych okien; w elewacji pñ. prostokątne drzwi i dwa prostokątne okna w partii parteru. Stolarka otworów tej części budynku z lat 60 -tych XXw.

WNĘTRZE kościoła romańskiego całkowicie przesklepione, nawa dwoma przęsłami sklepienia gwiaździstego o profilowanych, gruszkowych żebrach, prezbiterium przęsłem krzyżowo-żebrowym o nieprofilowanych żebrach, apsyda konchowo. Prezbiterium oddzielone od nawy wydatnym łukiem tęczowym (arkada o wykroju koszowym), podobnie wydzielona apsyda; łuki arkad oddzielone od trzonów kamiennymi impostami, koncha apsydy oddzielona od ściany kamiennym gzymsem; w ścianie pñ. prezbiterium zamurowany portal i nad nim również zamurowana spłaszczona arkada empory kolatorskiej; w apsydzie trzy rozglifione okna zamknięte półkolem o otworze ujętym wałkiem; w ścianie pñd. prezbiterium rozglifione okno ostrołukowe; wewnątrz otynkowane i pokryte polichromią. Ściany nawy gładko tynkowane, w przęśle zach. masywna empora; w ścianie pñ., na wysokości empory, szeroka arkada otwarta na budowlę barokową, w drugim przęśle zamurowane wąskie okno romańskie zamknięte półkolem, rozglifione; w grubości ściany zach. , na wysokości empory, wąski korytarzyk łączący wewnątrz wież, dostępny z empory; w ścianie pñd. nawy dwa duże okna zamknięte łukiem odcinkowym, lekko rozglifione. Kruchta pod emporą sklepiona kolebką z lunetami; w ścianie pñ. arkada łącząca ją z kościołem barokowym; w ścianie wsch. szeroka arkada prowadząca do starego kościoła, po jej bokach drzwi do klatek schodowych empory; w środku ściany zach. prostokątny portal do kwadratowego pomieszczenia sklepionego krzyżowo i zamkniętego apsydą (d. kaplica Grobu Św.); w ścianie pñd. portal główny. Kościół barokowy przesklepiony pięcioma przęsłami sklepienia żaglastego wspartymi na masywnych pruskiennych filarach o trapezowym przekroju; przęsła rozdzielone gurtami wspartymi na pilastrach rozmieszczonych po jednym na każdym filarze. W ścianach wzdłużnych duże, lekko rozglifione okna zamknięte łukiem odcinkowym, po jednym w każdej ścianie przęsła. W przęśle pñd. drewniana empora organowa oparta nad wejściem do nawy na masywnym spłaszczonym łuku, a od strony wewnątrz na dwóch słupach. W ścianie pñ., za ołtarzem prostokątne drzwi do zakrystii. Część budynku za kościołem mieści dwa mniejsze i dwa większe pomieszczenia, nad nimi przestrzeń składowa.

WYPOSAŻENIE kościoła romańskiego bardzo skromne - prosta mensa w prezbiterium z obrazem Madonny z XVIIw., wejście zamknięte piękną kutą kratą z końca XVIIw. W apsydzie zach. marmurowa, neogotycka mensa z końca XIXw. zdobiona reliefami. Wyposażenie kościoła barokowego złożone z ołtarza głównego z obrazem M. Willmana "Wniebowzięcie MB", dwóch ołtarzy bocznych, ambony i ławek (wszystko z 2. poł. XVIIw. z kościoła opackiego w Krzeszowie); dzwon z 1692 w pñ. wieży.

1. Miejscowość

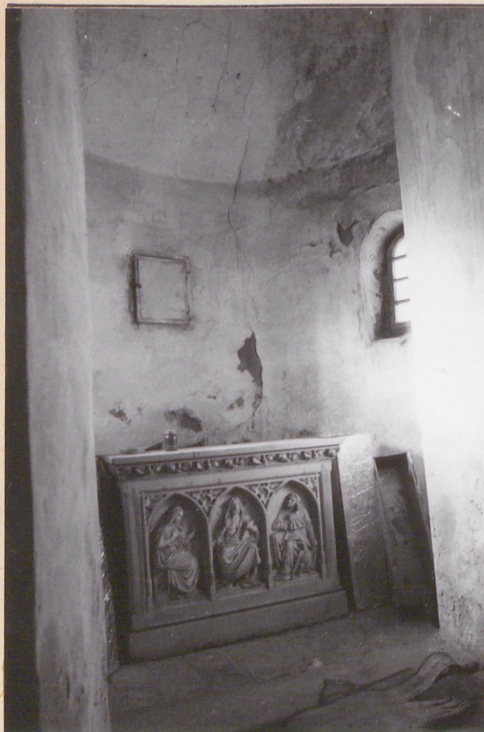
WIERZBNA

2. Obiekt (nazwa jak w karcie)

Kościół paraf. p.w. Wniebowzięcia NMP

3. Zawartość wkładki (nazwa obiektu lub materiału uzupełniającego)

Zdjęcia kościoła romańskiego.



6.



7.



8.



8.



10.

11.

- 6. Apsyda zach.- wnętrze;
- 7. Sciana płn. nawy;
- 8. Sklepienie prezbiterium;
- 9. Detal arch. przy nasadzie łuku apsydy;
- 10. Sklepienia;
- 11. Okno apsydy od wewnątrz

Wkładkę założył: Jan Gromadzki, 15.VI.1988

(imię, nazwisko, data)

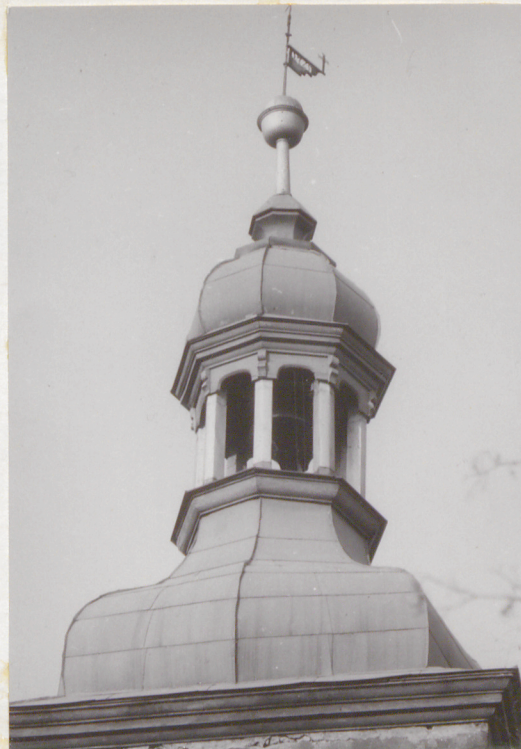
Miejsce przechowywania negatywów:



12.



13.



14.



15.

12. Masyw wieżowy,
wieża płn. i ga-
nek między wie-
żami;
13. Górna część
wieży pld., wi-
dok z pld.-wsch.
14. Hełm wieży pld.
15. Wieża pld.:
biforium w pld.
elewacji;
16. Gzyms cokołu
wieży pld.;
17. Portal gł. w
elewacji pld.
kościółka;
18. Okno w pld.
elewacji prezbiterium;



16.



17.
18.



1. Miejscowość

W I E R Z B N A

2. Obiekt (nazwa jak w karcie)

Kościół paraf. p.w. Wniebo-
wzięcia NMP

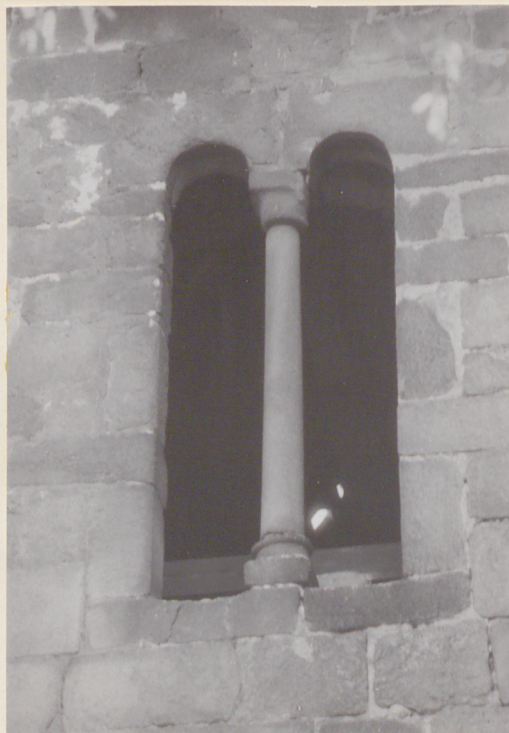
3. Zawartość wkładki (nazwa obiektu lub materiału uzupełniającego)

Zdjęcia kościoła.

I. KOŚCIÓŁ ROMANSKI.



19.



20.



21.



22.

- 19. Szczyt prezbiterium;
- 20. Biforium w szczycie zach.
- 21. Okno apsydy prezbiterium;
- 22. Krata oddzielająca kruchtę od nawy;
- 23. Dzwon na wieży płn.



23.

Wkładkę założył: Jan Gromadzki, 16.VI.1988
(imię, nazwisko, data)

Miejsce przechowywania negatywów:

II. KOŚCIÓŁ BAROKOWY.



24.

24. Widok ogólny od płn.- zach.
25. Wnętrze, widok w stronę ołtarza gł.
26. Wnętrze, widok w stronę wejścia;
27. Okno w elewacji zach.



25.



26.



27.