

KARTA EWIDENCYJNA ZABYTKU NIERUCHOMEGO WPISANEGO DO REJESTRU ZABYTKÓW

3. Miejscowość

SIEDLIMOWICE

12150

1. Nazwa

BUDYNKI TOWARZYSZĄCE (TURBINOWNIA
I KUŹNIA)
nr 3 w zespole młyna

1318/3

2. Czas powstania

XIX/XX w., pocz. XX w.

4. Adres

**Siedlimowice 1
58-130 Żarów**

nr ewidencyjny działki 54/1, 55/1, 55/3, 55/4

nr księgi wieczystej

5. Przynależność administracyjna

województwo dolnośląskie
powiat świdnicki
gmina Żarów

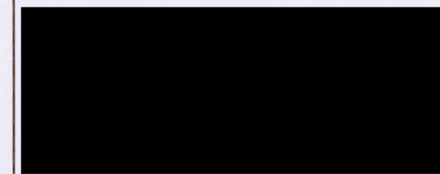
6. Współrzędne geograficzne

50:55:47.14-16:34:26.09

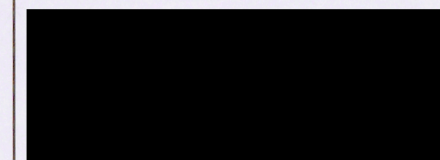
7. Poprzednie nazwy miejscowości

Schönfeld

8. Właściciel i jego adres

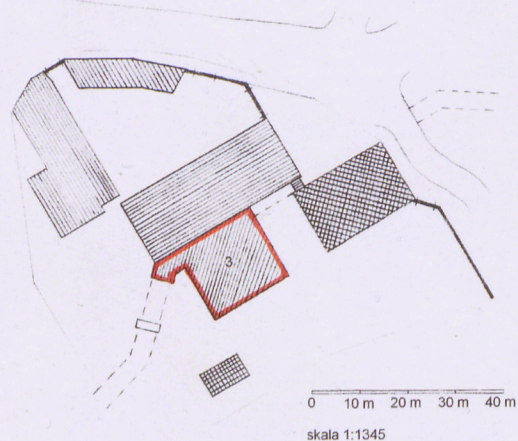


9. Użytkownik i jego adres



10. Formy ochrony

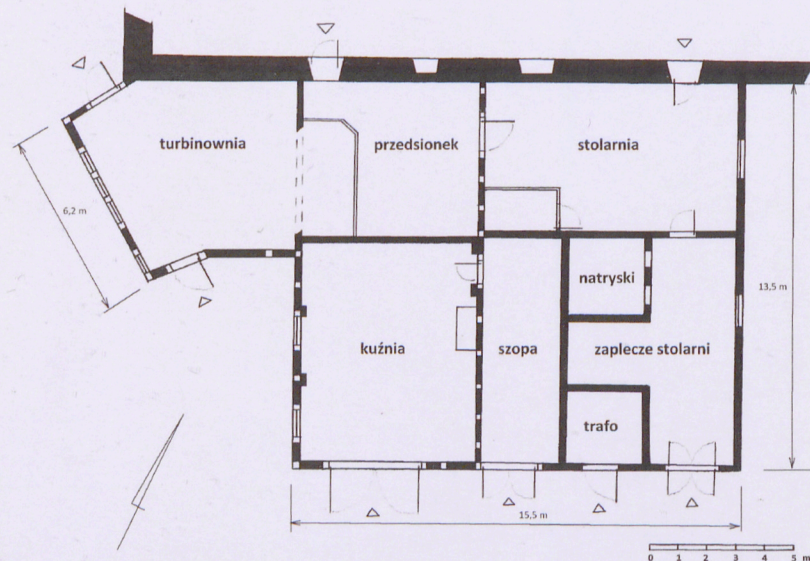
A/5959/1-3 z 31.03.2015



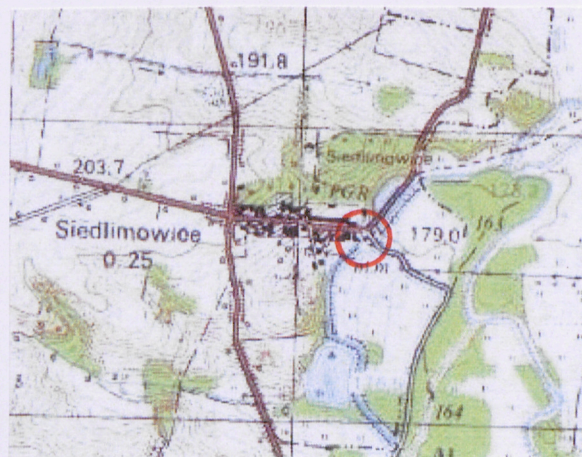
Lokalizacja budynków towarzyszących [3] w zespole młyna



Widok ogólny budynków towarzyszących od pd.-wsch.



Rzut przyziemia budynków towarzyszących



Plan orientacyjny, skala 1:25000

Historia:

Budynek turbinowni i kuźni, wzniesiony w technice mieszanej, słupowo-ryglowej z wypełnieniem ceglanym. Powstały prawdopodobnie w czasie ostatniej rozbudowy młyna w poł. XIX w.

Stolarnia ze stacją trafo wzniesione jednocześnie, jako murowane z cegły, na pocz. XX w.

Przestrzeń między nimi w 1. poł. XX w. zaadaptowano na szopę-magazyn.

W skład podzespołu budynków towarzyszących młyna wchodzi:

1. turbinownia
2. kuźnia,
3. szopa-magazyn,
4. trafostacja,
5. stolarnia z zapleczem gospodarczym.

Podziały własnościowe:

1. właściciel turbinowni [działki: 54/1, 55/3]: [REDACTED]
2. właściciel trafostacji [działka 55/1]: Tauron Dystrybucja S.A., Oddział w Wałbrzychu, Rejon Dystrybucji w Strzegomiu, Al. Wojska Polskiego 11, 58-150 Strzegom.
3. właściciel pozostałych budynków towarzyszących [działki: 54/2, 55/4]: [REDACTED]

Dyspozycja przestrzenna:

Zespół młyna zlokalizowany jest peryferyjnie we wschodniej części miejscowości, wzdłuż głównej drogi wiejskiej, po jej pd. stronie. Grupa budynków towarzyszących przylega do młyna od południa, wznosząc się częściowo ponad korytem młynówki. W jej skład wchodzi: mieszcząca zespół napędowy turbinownia, przylegająca do niej od wschodu kuźnia, stacja trafo (rozdzielnia elektryczna), budynek magazynowy-szopa oraz stolarnia z zapleczem gospodarczym. Wymienione obiekty tworzą zwarty podzespół, grupujący funkcje poboczne i pomocnicze względem głównej funkcji produkcyjnej młyna. Część z nich połączona jest komunikacyjnie z budynkiem młyna (stolarnia z zapleczem gospodarczym, pierwotnie także kuźnia), pozostałe dostępne są wyłącznie z zewnątrz (turbinownia, szopa-magazyn, trafostacja).

TURBINOWNIA

Budynek turbinowni znajduje się ponad korytem młynówki, którego szerokość w tym miejscu wynosi 4 m. Wykonany jest w technice słupowo-ryglowej z wypełnieniem ceglanym, zewnętrznie nietynkowany. (w lipcu 2014 fragment pd. ściany turbinowni został ocieplony styropianem i otynkowany). Budynek oparty na planie nieregularnego wielokąta. Bryła dwuelementowa, złożona z kubicznej części zachodniej i nieregularnej, trapezowatej części wschodniej, będącej łącznikiem z sąsiednim budynkiem stolarni. Obie części nakryte osobnymi dachami. Nad częścią zachodnią dach czterospadowy kalenicowy, kryty dachówką ceramiczną w łuskę. Nad partią wschodnią dach pulpitowy o niewielkim nachyleniu połaci. Okna krosnowe, pojedyncze, dwuskrzydłowe, trójdzielne. Wejście w części zachodniej od pd. i pn.: drzwi deskowe, na zawiasach listwowych, od pn. spągowe, od pd. ramowe. Wymiary bud.: 2,2 x 6,3 m.

Poniżej budynku turbinowni, w korycie młynówki znajduje się stopień wodny. Wlot zamyka krata oraz opuszczana zapora spiętrzająca wodę. Na kracie mechanizm grzebieniowy: szyna o napędzie elektrycznym, służąca oczyszczaniu kraty zabezpieczającej z niesionych przez wodę zanieczyszczeń. Różnica wysokości na spiętrzeniu wynosi ok. 2,5 m. Z kratą sąsiaduje zasuwa spiętrzająca konstrukcji stalowej z zachowanym ręcznym mechanizmem opuszczania, obecnie przystosowana do napędu elektrycznego i wyposażona w awaryjny czujnik poziomu wody, pozwalający na jej opuszczenie w celu zapobiegania podtopieniom. Wewnątrz budynku znajduje się turbina Francisza w układzie pionowym. Wnętrze obiektu o nieznanej dyspozycji, nie zostało udostępnione przez właściciela.

<p>14. Kubatura</p> <p>ok. 900 m³</p>	<p>15. Powierzchnia użytkowa</p> <p>ok. 250 m²</p>	<p>16. Przeznaczenie pierwotne</p> <p>turbinownia, kuźnia, stolarnia, trafostacja, pomieszczenie gospodarcze, łaźnia</p>	<p>17. Użytkowanie obecne</p> <p>turbinownia, pomieszczenia gospodarczo-magazynowe, garaż, trafostacja</p>
<p>18. Stan zachowania</p> <p>Zespół budynków niezagrożony. Zastrzeżenia wzbudza ocieplenie styropianem fragmentu ściany turbinowni w lipcu 2014 r.</p> <p>Drewniane elementy konstrukcji (słupy, zastrzały) w słabej kondycji, z ubytkami – zwłaszcza w partiach przyziemia.</p> <p>W budynku pomocniczym kuźni przeciekające pokrycie powoduje zamakanie deskowania dachu, co prowadzi do rozwoju białego grzyba pleśniowego.</p>		<p>19. Istniejące zagrożenia, najpilniejsze postulaty konserwatorskie</p> <p>Konieczne miejscowe uzupełnienia lub wymiana pojedynczych, zniszczonych elementów konstrukcji drewnianej, a także konserwacja drewna przy użyciu odpowiednich środków.</p> <p>Postulowana korekta wykończenia ściany turbinowni – usunięcie ocieplenia i przywrócenie pierwotnej postaci opracowania elewacji południowo-wschodniej budynku.</p> <p>Budynek zagrożony poszerzeniem skali niefachowo prowadzonych prac termomodernizacyjnych.</p>	

20. Akta archiwalne (rodzaj akt, numer i miejsce przechowywania)

21. Uwagi

22. Adnotacje o inspekcjach, informacje o zmianach (daty, imiona i nazwiska wypełniających)

23. Bibliografia

24. Opracowanie karty ewidencyjnej (autor, data i podpis)

tekst 15.09.2014, Krzysztof Czartoryski, Piotr Roczek

plany, rysunki 15.09.2014, Krzysztof Czartoryski, Piotr Roczek

fotografie 15.09.2014, Krzysztof Czartoryski, Piotr Roczek

Czartoryski

Piotr Roczek

Piotr Roczek

Piotr Roczek

25. Źródła ikonograficzne (rodzaj, miejsce przechowywania)

26. Załączniki

załącznik nr 1: c.d. opisu, dokumentacja fotograficzna

załączniki nr 2-4: dokumentacja fotograficzna

1. Miejscowość	Siedlimowice	5. Nazwa zabytku (jak w karcie), adres BUDYNKI TOWARZYSZĄCE nr 3 w zespole młyna Siedlimowice 1 58-130 Żarów	6. Zawartość załącznika opis – c.d., dokumentacja fotograficzna
2. Gmina	Żarów		
3. Powiat	świdnicki		
4. Województwo	dolnośląskie		

KUŹNIA

Budynek kuźni dostawiony jest prostopadle do młyna. Zlokalizowany pomiędzy turbinownią od zach., a zwartymi z nim od strony wsch.: stolarnią, trafostacją, szopą-magazynem oraz budynkiem gospodarczym. Powstały na planie prostokąta, jednokondygnacyjny, niepodpiwniczony. Bryła nakryta dachem dwuspadowym o wysuniętych krawędziach połaci, krytym papą bitumiczną. W połowie długości kalenicy podłużny wywietrznik konstrukcji drewnianej, o żaluzyjnych ściankach bocznych z drewnianych listew, kryty dwuspadowo. W połaci wschodniej murowany z cegły komin o dekoracyjnie kształtowanym, ceramicznym wylocie. Kuźnia wykonana w konstrukcji mieszanej, słupowo-ryglowej z wypełnieniem ceglany. Ściany tynkowane jednostronnie, od wewnątrz. W ścianie szczytowej od pd. obszerny otwór bramny, kształtem zbliżony do kwadratu i zabezpieczony dwuskrzydłowymi wrotami drewnianymi konstrukcji deskowo-spagowej. Otwory okienne wyłącznie w elewacji zach., prostokątne, ze stolarką typu krosnowego, dwuskrzydłową, trójdzielną. W górnej partii elewacji niewielkie, prostokątne okna leżące. Wnętrze podzielone ścianą działową na 2 izby w ok. 2/5 długości. Pomieszczenie pd. z paleniskiem przy ścianie wsch. Pomieszczenie pn., pełniące rolę przedsionka, dostępne wyłącznie z budynku młyna, obecnie nieskomunikowane z izbą pd. (otwór drzwiowy w ścianie działowej zamurowany). Pd. część budynku nie pełni pierwotnej funkcji. Obecnie znajduje się tam garaż oraz warsztat i skład drewna opałowego. Część pn. pełni rolę przedsionka i składu części do maszyn. Pod przedsionkiem, w korycie młynówki, znajduje się silnikownia, dostępna z piwnicy młyna. Mieści ona silnik elektryczny o mocy 40 kW, napędzający młyn.

SZOPA

Niewielkich rozmiarów budynek usytuowany pomiędzy kuźnią a trafostacją i budynkiem gospodarczym z natryskami. Oparty na planie wydłużonego prostokąta. Powstały poprzez wtórne zadaszenie przestrzeni między sąsiadującymi budynkami za pomocą dachu pulpitowego o niewielkim nachyleniu połaci i zamknięcie tak powstałego pomieszczenia ścianą konstrukcji ryglowej z wypełnieniem z cegły. Pokrycie dachu: blacha trapezowa. Wejście główne od pd., kształtem zbliżone do kwadratu, opatrzone dwuskrzydłowymi wrotami konstrukcji deskowo-spagowej.

TRAFOSTACJA (rozdzielnia elektryczna)

Budynek rozdzielni elektrycznej w formie trójkondygnacyjnej czworobocznej wieży wys. ok. 8 m., oparty na planie kwadratu o boku ok. 3 m. Jest najwyższym obiektem w grupie budynków pomocniczych młyna. Wzniesiony z cegły, nakryty stosunkowo wysokim dachem dwuspadowym, krytym dachówką ceramiczną w podwójną koronkę. Od pd. otwór wejściowy, zamknięty drzwiami z blachy stalowej. Nad wejściem wysunięty przed lico budynku krótki okap, łączący się konstrukcyjnie z połaciami dachów budynków sąsiednich.

STOLARNIA Z ZAPLECZEM GOSPODARCZYM

Budynek zamykający od wsch. grupę obiektów pomocniczych młyna. Powstały na nieregularnym, zbliżonym do litery „L” planie. Część pn., dostawiona wzdłużnie do młyna, usytuowana ponad korytem młynówki. Część pd. usytuowana prostopadle, o posadzce obniżonej ok. 0,5 m w stosunku do części pn. Obie części nieregularnej bryły nakryte wspólnym dachem pulpitowym o niewielkim nachyleniu połaci ku pd., krytym wtórnie blachą trapezową. Budynek wzniesiony z cegły, jednokondygnacyjny, niepodpiwniczony. Otwory okienne wyłącznie w elewacji wschodniej, obszerne, zamknięte łukiem odcinkowym, bez oprawy. Wyposażone w murowane podokienniki. Ślusarka okienna wielopodziałowa, typu przemysłowego. Od południa otwór drzwi wejściowych, kształtem zbliżony do kwadratu. Zamknięty od strony zewnętrznej dwuskrzydłowymi wrotami deskowymi, od wewnątrz zdublowanymi przez dwuskrzydłowe drewniane drzwi konstrukcji ramowej, przeszklone w górnej partii.

Wnętrze podzielone na dwie odrębne funkcjonalnie części, skomunikowane ze sobą pojedynczym otworem drzwiowym. Różnica wysokości podłogi zredukowana przez kilkustopniowe drewniane schody – niepołączone konstrukcyjnie z budynkiem. Mieszcząca stolarnię część północna skomunikowana z młynem poprzez otwór drzwiowy w ścianie północnej, będącej zewnętrzną ścianą młyna – obecnie nieużytkowane. Od wsch. drzwi z nadświetlem, wiodące do przedsionka kuźni. W pd.-zach. narożniku stolarni wydzielone niewielkie pomieszczenie rozdzielni elektrycznej. W górnej części ściany pn. zachowany reliktny napęd maszyn stolarskich: wał pędny z kołami pasowymi, obecnie zdekompletowany i nieużytkowany. Podłoga stolarni z desek drewnianych. W pd. części budynku pomieszczenie zaplecza stolarni o nieregularnym kształcie. W pn.-zach. narożniku wydzielony niewielki aneks mieszczący natryski, opracowany w jasnej szkliwionej cegle. Posadzka betonowa.

fot. 1



fot. 2



fot. 3



fot. 4



1. Miejscowość	Siedlimowice	5. Nazwa zabytku (jak w karcie), adres BUDYNKI TOWARZYSZĄCE nr 3 w zespole młyna Siedlimowice 1 58-130 Żarów	6. Zawartość załącznika dokumentacja fotograficzna
2. Gmina	Żarów		
3. Powiat	świdnicki		
4. Województwo	dolnośląskie		



fot. 5



fot. 6



fot. 7

fot.8



fot.9



fot.10



fot.11



1. Miejscowość	Siedlimowice	5. Nazwa zabytku (jak w karcie), adres BUDYNKI TOWARZYSZĄCE nr 3 w zespole młyna Siedlimowice 1 58-130 Żarów	6. Zawartość załącznika dokumentacja fotograficzna
2. Gmina	Żarów		
3. Powiat	świdnicki		
4. Województwo	dolnośląskie		



fot.12



fot.13



fot.14

fot.15



fot.16



fot.17



fot.18



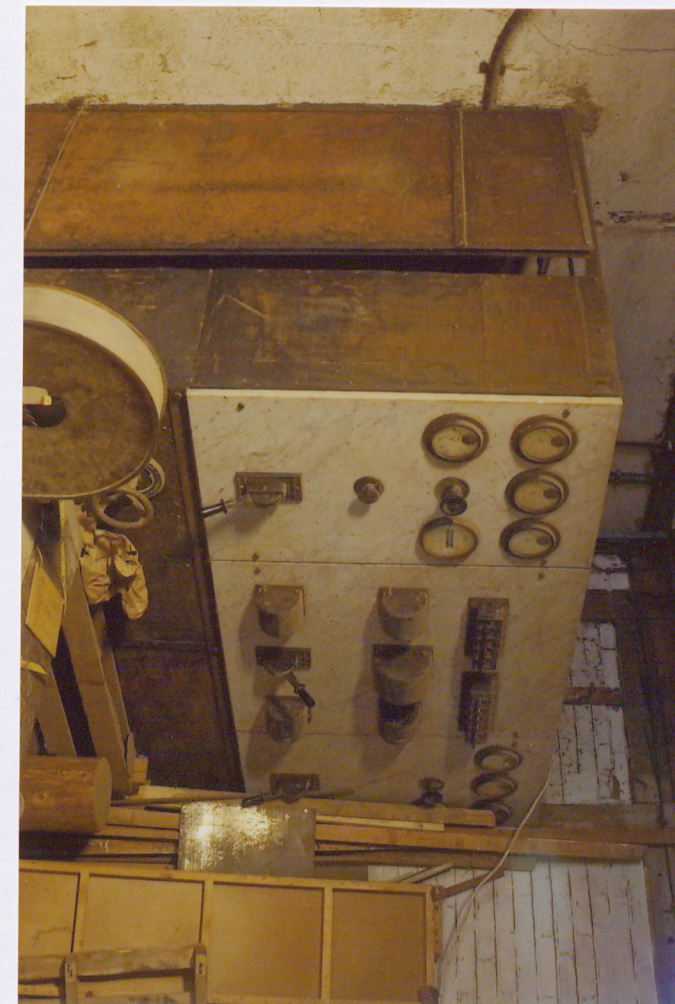
1. Miejscowość	Siedlimowice	5. Nazwa zabytku (jak w karcie), adres BUDYNKI TOWARZYSZĄCE nr 3 w zespole młyna Siedlimowice 1 58-130 Żarów	6. Zawartość załącznika dokumentacja fotograficzna, spis fotografii
2. Gmina	Żarów		
3. Powiat	świdnicki		
4. Województwo	dolnośląskie		



fot. 19



fot.20



fot.21

fot.22



fot.23



Spis zdjęć:

1. Turbinownia, widok od zach.
2. Turbinownia, widok od pd.-zach.
3. Turbinownia, kanał wlotowy wody do turbiny. Widok od pd.
4. Turbinownia, widok od pd.
5. Turbinownia, drzwi wejściowe w elewacji pd.-wsch.
6. Kuźnia, widok od pd.-zach.
7. Kuźnia, widok od pd.-wsch.
8. Kuźnia, wywietrznik na kalenicy dachu. Widok od pd.-zach.
9. Kuźnia, wnętrze części pd. Po prawej stronie piec i drzwi do szopy.
10. Kuźnia, wnętrze części pn. – przedsionek.
11. Kuźnia, przedsionek. Olejowy włącznik silnika marki *Siemens*.
12. Szopa, widok od pd.-wsch.
13. Trafostacja, widok od pd.-wsch.
14. Trafostacja, widok od pn. Na pierwszym planie fragment budynku stolarni.
15. Trafostacja, drzwi w elewacji pd.-wsch.
16. Trafostacja, fragment elewacji pd.-wsch.
17. Stolarnia, widok od wsch.
18. Stolarnia, widok od pn. Po prawej stronie fragment kanału młynówki.
19. Stolarnia, otwór okienny w elewacji pn.-wsch.
20. Stolarnia, wnętrze. Widok od pn.-wsch.
W głębi drzwi do przedsionka kuźni i pomieszczenie rozdzielni elektrycznej.
21. Stolarnia, wnętrze. Wewnętrzna rozdzielnia elektryczna młyna.
22. Stolarnia, wnętrze. Widok od pd.-zach.
Po lewej stronie na ścianie relikw wału napędowego maszyn.
23. Stolarnia, zaplecze. Widok wnętrza od pd.-wsch.
Po lewej fragment aneksu mieszczącego natryski.