

D. 920
OŚRODEK DOKUMENTACJI
ZABYTEKÓW W WARSZAWIE

KARTA EWIDENCYJNA ZABYTEKÓW
ARCHITEKTURY I BUDOWNICTWA

A B C D E F G H I J K L M N O P R S T U V W X Y Z

Nr 10550
DOLNOŚLĄSKIE

1. Obiekt

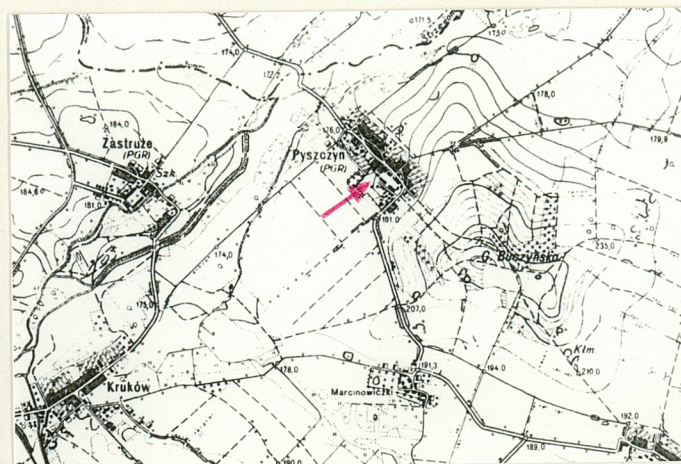
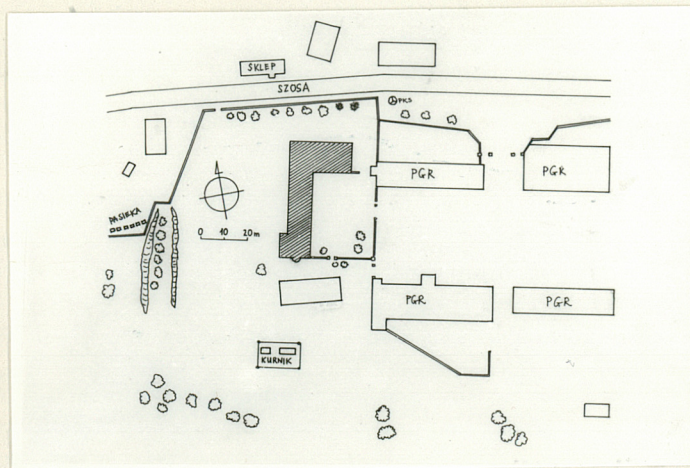
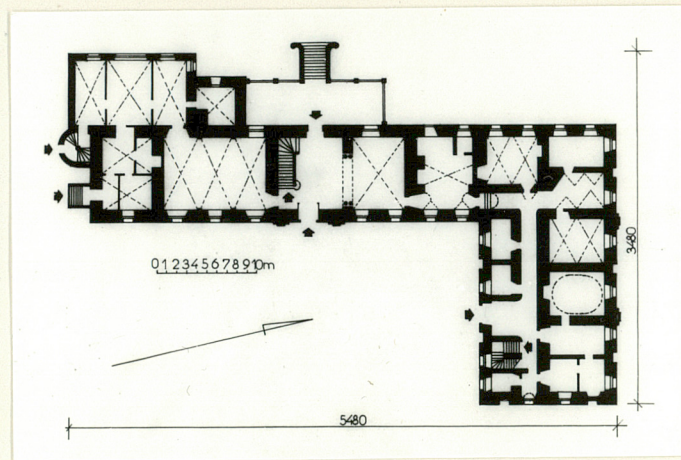
PALAC

2. Czas powstania
ok. 1727, 1783,
1794-96, 1882

3. Miejscowość

P Y S Z C Z Y N

11. Zdjęcia, plan sytuacyjny, rzuty



4. Adres

Pyszczyń 22 C
Pyszczyń 22 D

nr hipoteczny

5. Przynależność administracyjna

województwo wałbrzyskie

gmina Żarów pow. Świdnica

6. Poprzednie nazwy miejscowości

1213 Parvum Pyschin, 1360 Pischin, Pitschen /do 1937 kreis Striegau, od 1937 kr. Neumarkt

7. Przynależność administracyjna
przed 1.VI.1975 r.

województwo wrocławskie

powiat Środa Śląska

8. Właściciel i jego adres
Sharb Państwo
PGR Szczepanów, Zakład Rolny
Imbramowice

9. Użytkownik i jego adres

Zakład Rolny Imbramowice,
Imbramowice 71

10. Rejestr zabytków

Nr 653/MŁ data 25.05.1977

autor zdjęć
data wykonania
miejsce przechowywania negatywów

Jacek Sawiński

20.05.1991

12. Autorzy, historia obiektu, określenie stylu.

29.04.1693 nadanie przez bpa wrocławskiego-goposiadłości Pyszczyń w lenno braciom Ernstowi Heinrichowi i Karlowi von Reichenbach; po ich śmierci przekazanie lenna ich młodszemu bratu Johannowi Heinrichowi /10.03.1699/, z tych czasów pochodzi całe założenie; po bezpośtomnej śmierci Johanna bp Franz Ludwik nadaje Pyszczyń baronowi Heinrichowi Gotfriedowi von Spätgen /12.04.1727//; w tym roku gruntowna przebudowa istniejącego pałacu i wzniesienie kaplicy zamkowej; ok. 1744 majątek przejmuje, przez małżeństwo z córką Spätgena Josepha baron Friedrich Rudolf von Matuschka-Toppolczan, który 10.09.1747 otrzymuje tytuł hrabiowski a po śmierci teścia przejmuje tytuł i dobra Spätgena; od tego czasu do końca II wojny Pyszczyń w rękach rodziny Matuschków-Toppolczanów; kolejni właściciele to: Heinrich Gotfried /od 5.09.1750/, żonaty z Bernardine Clairon d'Haussonville, autor "Flora Silesiae", który wyposażył bogato bibliotekę pałacową; Joseph Maximilian /od 30.04.1783//; prace renowacyjne i budowlane w l.1783-1796 : wzniesienie teatru /1783//, budowa skrzydła, być może ryzalitu i wieżyczki, podwyższenie i "ulepszenie" pałacu /1794-1796//; w 1828 przebywał w pałacu, przy okazji manewrów wojskowych, książę Wilhelm Hohenzollern; Anton /od 9.06.1829//, żoniony z Eleizą von Montbach-Bechau; początkowo dzierżawienie Pyszczyńa a w 1840 przeniesienie do niego swojej siedziby; Alfred /od 18.11.1860//, żonaty z Gabriellą von Matuschka; jego siedzibą - Prężynka k. Prudnika, Pyszczyń w rękach jego matki jako siedziba wdowia; prace budowlane o nieznanym zakresie, w pałacu m.in. wzniesienie loggi /1882//, park przekształcony w stylu angielskim; Baltazar /przejęcie ordynacji m. 1886 a 1891//; Heinrich Gotfried /od ok. 1920//; w 1937 zmiana przynależności administracyjnej - z obwodu strzegomskiego na obwód średzki; c.d. Wkładka nr 1

13. Opis (sytuacja, materiał i konstrukcja, rzut, bryła, elewacje, dach, wnętrze, wyposażenie, instalacje)

SYTUACJA. Wieś Pyszczyń, na pn.-wsch. od Żarowa, położoną wśród Wzgórz Imbramowickich, na zach. zboczu Góry Pyszczyńskiej, od pn. i zach. odgradzona Strzegomką; na skrzyżowaniu dróg do Marcinowiczek /ok. 2,5 km/, Gościszawia /ok. 4 km/ i Bukowa /ok. 4 km//; dominujące we wsi założenie dworskie wraz z pałacem otoczone w większości oryginalnym kamiennym murem, na krótkim odcinku zach. - drewnianym płotem i na pd. - fosą; korpus pałacu prostokątny do drogi Marcinowiczki - Gościszaw, oddalony od niej o 25 m; od wsch. - zabudowania folwarczne, od pd., w bezpośredniej bliskości /ok. 10 m// - budynek teatru, dalej na pd. i na zach. - park;

MATERIAŁ. KONSTRUKCJA. TECHNIKA. Ściany pałacu murowane, tynkowane; mury korpusu i skrzydła z łupka, czasem watek mieszany z cegłą; otwory okienne i drzwiowe wykonane cegłą; portale kamienne, piaskowcowe; ściany ryzalitu, wieżyczki i loggi murowane z cegły /loggia na cokole kamiennym/ w wątku krzyżowym /loggia i ryzalit/ i główkowym /wieżyczka//; lukarny, facjaty i kominy murowane z cegły;

sklepienia: w piwnicach kolebkowe i krzyżowe a w pomieszczeniu pod loggią strop ceramiczny, odcinkowy; 1-sza kondygnacja - kolebkowe i krzyżowe oraz stropy belkowe z podsufitką, w jednym pomieszczeniu strop ceramiczny odcinkowy; 2-ga kondygnacja - stropy belkowe z podsufitką, fasetowe, /w 3-ciej kondygnacji analogiczne//; strop loggi ceramiczny Kleina, ciężki;

wieżba dachowa o konstrukcji wieszarowej dwuwieszakowej; w skrzydle jeden rząd wieszaków wsparty na podporach z cegieł, opartych z kolei za pośrednictwem stropu na ścianie konstrukcyjnej 3-ciej kondygnacji /ze względu na większą rozpiętość w skrzydle funkcje więzby mieszane wisząco-wspierające//; konstrukcja daszków lukarn i facjatek krokwiowo-jętkowa; w wieżyczce więzba krokwiowa z królem;

dach wielopołaciowy, ceramiczny, kryty podwójnie karpiówką "w koronkę"; stropodach loggi kryty papą;

posadzka klatki schodowej z płyt białego marmuru, w innych pomieszczeniach 1-szej kondygnacji posadzka cementowa /pomieszczenie w przybudówce//, podłogi z desek, podłogi parkietowe, posadzki ceramiczne /także w loggi//; w 2-giej kondygnacji - parkiet a w 3-ciej podłogi deskowe i parkiet;

reprezentacyjna barokowa klatka schodowa ze schodami z białego marmuru z noskami, dwubiegowymi powrotnymi, ze spocznikami; balustrada masywna, o krętej, niespokojnej linii, z wyodrębnioną w formie gzymsu poręczą i owalnymi prześwitami; dwie boczne klatki schodowe: w wieżyczce, ze schodami krętymi na filarze, drewnianymi z noskami, ze spocznikami i w skrzydle - ze schodami trójbiegowymi ze spocznikami, drewnianymi z noskami; w skrzydle wewnętrzne schodki piwniczne - kamienne, wachlarzowe; schody zewnętrzne łączące pałac poprzez loggię z ogrodem - biały marmur, jednobiegowe, o rozszerzającym się ku dołowi biegu, stopnie z noskami, masywna, murowana, tynkowana balustrada; schody zewnętrzne w elewacji pd., prowadzące do bocznego wejścia do pomieszczeń 1-szej kondygnacji - 10-stopniowe, jednobiegowe, betonowe, ograniczone z boków niskimi otynkowanymi murkami;

wejście główne prostokątne, zamknięte półkoliście, obramione portalem barokowym z naczółkiem na pilastrach korynckich, zwieńczonym herbami Matuschków-Toppolczanów, w którego polu data: 1794 oraz napis z datą: Renov. MDCCXXVI; drzwi dwuskrzydłowe, drewniane, płycinowe, z nadświetlem; za drzwiami drewniany wiatrołap z drugą parą

c.d. Wkładka nr 1

14. Kubatura ok. 13 270 m ³ /bez poddasza/	15. Powierzchnia użytkowa ok. 2 160 m ²	16. Przeznaczenie pierwotne funkcje mieszkalne i reprezenta- cyjne	17. Użytkowanie obecne 1 kond. - funkcje gospodarcze, mag gazynowe, część. mieszkalne; pozo- stałe kond. - mieszk., wielorodzin.
18. Prace budowlane i konserwatorskie, ich przebieg i dokumentacja 1957 r - remont kapitalny, naprawa uszkodzeń wojennych i przystosowanie obiektu do pełnionych obecnie funkcji; 1987 r - prace remontowe dotyczące ogrodzenia /wymiana muru na odcinku pn.-zach./; notatka w dokumentach dotyczących założenia u kierownika ZR Imbramowice;		19. Stan zachowania (fundamenty, ściany zewnętrzne, ściany wewnętrzne, sklepienia, stropy, konstrukcje dachowe, pokrycia dachu, wyposażenie i instalacje) ściany zdrowe, brak śladów wilgoci; tynki w fatalnym stanie: do wys.1,5 metra od poziomu gruntu całkowity brak tynków, dotyczy to też elewacji pd., loggi, ściany pn. przybudówki, płatami odpadają tynki na pozostałych elewacjach; na pn. ścianie skrzydła wielki zaciek spowodowany przez wodę lejącą się z zerwanej rynny; schody loggi krzywe, połamane, częściowo zapadnięte; w fasadzie częściowo zniszczone dekoracje wykonane w tynku /m.in. postać rycerza trzymającego tarczę herbową, dekoracje otworów/; ściany wewnętrzne w dobrym stanie, także w piwnicach; w więźbie ślady naprawiania belki koszowej, kilka krokwi przy belce narożnikowej naprzeciw kosza częściowo spruchniałych; pokrycie dachowe w bardzo złym stanie: dziury i nieszczelności powodują zalewanie wodą deszczową mieszkań 3-ciej kondygnacji; instalacje w stanie dobrym;	
20. Najpilniejsze postulaty konserwatorskie - naprawa pokrycia dachowego i rynien poziomych; - położenie nowych tynków; - naprawa schodów ogrodowych; - oszklenie okien w lukarnach i facjatach; - uporządkowanie zaniedbanych i zagraconych pomieszczeń 1-szej kondygnacji; - uporządkowanie najbliższego otoczenia pałacu;			

21. Akta archiwalne (rodzaj akt, numer i miejsce przechowywania)

22. Bibliografia

O.F.W. RICHTER, Historisch-topographische Beschreibung des Striegauer Kreises, Striegau 1829, S. 483;
J.Ch. KNIE, Geographische Beschreibung von Schlesien, Abt.III, S.573, 1830;
A. DUNCKER, Die ländlichen Wohnsitze, Schlösser und Residenze der Ritterschaftliche Grundbesitzer in der Preussischen Monarchie, Berlin 1857-1880, Bd. XIV;
Handbuch des Grundbesitzes im Deutschen Reiche. Das Königreich Preussen. Die Provinz Schlesien, 1880, S. 212;
Schlesisches Güter-Adressbuch;
W. SEIFERT, Der Kreis Striegau, Striegau 1905, S. 32;
H. SIEBER, Schlösser und Herrensitze in Schlesien, Frankfurt a/M 1961, S. 80-81, /skrócony Duncker/;
J. PILCH, Zabytki architektury Dolnego Śląska, 1978, s. 212;

23. Źródła ikonograficzne i fotograficzne (rodzaj, miejsce przechowania, sygnatury)

A. DUNCKER, Die Ländlichen ..., /kolorowa litogr. z widokiem fasady i skrzydła pałacowego w kierunku pn./;
H.SIEBER, Schlösser und ..., /zdj. z litogr. Dunckera/;

24. Uwagi różne

w literaturze wzmianki o wielokrotnie na przestrzeni lat podejmowanych pracach budowlanych, brak jednak wiadomości o ich zakresie; ślady tych przebudowań widoczne w planie obiektu; można przypuścić, że pierwotny kształt pałacu zamykał się w planie obecnego korpusu głównego, wejście było na osi /kwadratowa przybudówka pochodzi być może z jeszcze starszej budowli/; wolno stojąca kaplica włączona z czasem w później wzniesione skrzydło;

25. Wypełnił

Ewa Sawińska

Imię i nazwisko

data

18.05.1991

26. Sprawdził

Imię i nazwisko

data

27. Załączniki

Wkładka nr 1 : cd.pktu 12.Historia, cd.pktu 13.Opis.
Wkładka nr 2 : cd.pktu 13.Opis i pktu 11.Zdjęcia.
Wkładka nr 3 : cd.pktu 11.Zdjęcia
Wkładka nr 4 : cd.pktu 11.Zdjęcia

1. Miejscowość P Y S Z C Z Y N	2. Obiekt (nazwa jak na karcie) PAŁAC	3. Zawartość wkladki (nazwa obiektu lub materiału uzupełniającego) Ciąg dalszy pktu 12. Historia obiektu i pktu 13. Opis
-----------------------------------	--	---

Ad.12. Historia obiektu.

pod koniec ostatniej wojny ginie ostatni właściciel a pałac wraz z innymi budynkami zostaje zdewastowany; po wojnie pałac i całe założenie staje się własnością Państwa polskiego; kilkakrotne zmiany użytkowników i właścicieli : 1. 50-te - Inspektorat PGR Środa Śląska, Zespół PGR Pyszczyń, 1.60-te - Kombinat Rolny Świdnica, obecnie PGR Szczepanów, ZR Imbramowice; w 1. 50-tych przystosowano pałac do pełnienia funkcji mieszkalnych wielorodzinnych; pałac reprezentuje formy przełomu późny barok / klasycyzm;

Ad.13. Opis.

drzwi /wachlarzowe, przeszklone w górnej części/; wejście do skrzydła pn. - prostokątny otwór, zwieńczony łukiem eliptycznym, drzwi drewniane, płycinowe, z nadświetlem; drzwi główne elewacji ogrodowej - prostokątne, zamknięte półkoliście, z prostym płaskowcowym obramieniem, zdobionym żłobkowaniem; w części cokołowej loggi, pod poziomem podłogi 1-szej kondygnacji prostokątne otwory drzwiowe z drzwiami deskowymi jednoskrzydłowymi, prowadzące do piwnicy /zejście po pochylni/ i małych pomieszczeń gospodarczych; drzwi elewacji pd. : prostokątny otwór z prostokątnymi, jednoskrzydłowymi, drewnianymi drzwiami płycinowymi; drzwi do klatki schodowej w wieżycze - w części cokołowej, poniżej poziomu podłogi, prostokątne, jednoskrzydłowe, płycinowe; drzwi wewnętrzne 1-szej kondygnacji drewniane, płycinowe, jednoskrzydłowe, z odrzwiami drewnianymi, skromnie profilowanymi; drzwi 2-giej kondygnacji - prostokątne, dwuskrzydłowe, drewniane, płycinowe, z profilowaniem i ornamentálną dekoracją roślinną; odrzwia drewniane, profilowane; drzwi prowadzące z klatki schodowej w wieżycze do pomieszczeń 2-giej i 3-ciej kondygnacji - drewniane, dwuskrzydłowe, płycinowe, profilowane, częściowo przeszklone w górnej części; w części pomieszczeń 1-szej i 3-ciej kondygnacji - współczesne drzwi typowe; w jednym przypadku, w pomieszczeniu magazynowym drzwi deskowe z zastrzałem; otwory okienne zróżnicowane w kształcie, rozmiarach i dekoracji w zależności od kondygnacji; we wszystkich elewacjach otwory prostokątne, największe w 2-giej kondygnacji /piano nobile/; w wyróżnionej, centralnej części fasady, w 2-giej kondygnacji - okno zamknięte półkoliście, nad nim mały ~~owalny~~ otwór /wnim wtórnie wstawione prostokątne okienko/, ponad gzymsem wieńczącym - oeil de boeuf; na osi elewacji ogrodowej także okno prostokątne zamknięte półkoliście; okno dolnej kondygnacji przybudówki ostrołukowe, z laskowaniem i maswerkiem; w ryzalicie okno środkowe dolnej kondygnacji - duży prostokąt leżący, zamknięty koszowo, pozostałe okna tej kondygnacji większe niż w innych elewacjach; w skrzydle wyróżnione kształtem 3 środkowe otwory 2-giej kondygnacji - prostokątne zamknięte odcinkiem łuku; tutaj też małe okienka piwniczne w formie prostokątów leżących; w wieżycze ponad gzymsem głównym rząd małych kwadratowych okienek; w lukarnach otwory prostokątne zamknięte półkoliście, takie same w facjatach, ponad nimi okrągłe wole oka; część otworów okiennych zamurowana i zatynkowana tworzy płaskie, ślepe wnęki / m.in. 4 osie w skrzydle, pojedyncze okna elewacji ogrodowej/; w większości otworów okiennych okna dwudzielne, dwuskrzydłowe, skrzynkowe; w części pomieszczeń 1-szej kondygnacji, w cz. pn. /biuro magazyniera/ - okna krosnowe, szczeblikowe; okno na osi elewacji ogrodowej - dwuskrzydłowe, podzielone szczeblikami na 6 kwater; środkowe okno ryzalitu - 3-skrzydłowe, 2-dzielne, z wywietrznikami; 3-skrzydłowe okno także w loggi; wyróżnione okna skrzydła - dwudziel-

Verte!

Wkładkę założył: Ewa Sawińska 18.05.1991
(imię, nazwisko, data)

Miejsce przechowywania negatywów:

3. Zawartość wkładki (nazwa obiektu lub materiału uzupełniającego)

5. Opis (nazwa jak na karcie)

1. Miejsowość

ne, bez słupka nad śłemeniem; część okienek w skrzydle i wieżyczce jednoskrzydłowa;

RZUT. Pałac założony na rzucie zbliżonym kształtem do odwróconej litery L; korpus główny na planie wydłużonego prostokąta; wejście główne przesunięte w kierunku pd. od osi budynku, która przechodzi przez arkadę dzielącą prostokątne pomieszczenie centralne na dwie części - pd. klatkę schodową i pn. westybul; korpus jednotraktowy wzdłuż osi podłużnej, w pn. części budynku przechodzi w półtora- i dwutraktowy; na zach. ścianie klatki schodowej, nieco przesunięte w prawo od wejścia głównego. drzwi na ogród, prowadzące przez prostokątną w planie, wspartą na 6-ciu filarach loggię, do której od pd. przylega mała przybudówka na planie kwadratu i dalej w kierunku pd. prostokątna przybudówka o charakterze ryzalitu - 3-przęsłowa, z wieżyczką na planie niepełnego koła, mieszczącą klatkęschodową, przylegającą do korpusu od pd.; pomieszczenie ryzalitowe ma swój odpowiednik w 1-szym pomieszczeniu po lewej dostępnym z klatki schodowej /także prostokątne, 3-przęsłowe, sklepienie krzyżowo/;

skrzydło pn., prostokątne w planie, o szerokości większej niż szerokość korpusu; dwu- i półtraktowe wzdłuż osi podłużnej; wejście na osi głównej; układ korytarzowy - korytarz w kształcie litery T; z prawej strony od wejścia klatka schodowa prowadząca na górne kondygnacje i dalej zejście do piwnicy; korytarze sklepienie kolebkowo, pozostałe pomieszczenia krzyżowo, nieliczne ze stropami;

BRYŁA. Budynek pałacu w całości podpiwniczony; trzykondygnacyjny; nakryty niskim w stosunku do wysokości budowli dachem wielopołaciowym z kominami w kalenicy; w połaciach dachowych od strony wsch. - lukarny, od zach. - facjaty; do korpusu głównego dostawione od pn. skrzydło a od zach. dwie przybudówki, z których jedna ma charakter ryzalitu; dalej niska, rozbijająca jednolitość budowli, lekka loggia; od pd. okrągła wieżyczka, wyrastająca ponad gzyms główny, nakryta daszkiem dwuspadowym przechodzącym w stożkowy; ogólnie - bryła budowli słabo rozczłonkowana, stwarzająca wrażenie masywności, zwartości i monumentalizmu;

ELEWACJE. Fasada /elewacja wsch./, 9-osiowa; narożniki zaakcentowane boniowaniem w tynku a podziały pionowe i poziome przeprowadzone tylko przy pomocy otworów okiennych /identycznie w innych elewacjach/; dekoracja okien płaska, delikatna, wyrobiona w tynku; profilowane pasy z uszakami w górnych narożach /w 1-szej kond. z kluczem/, profilowany gzyms podokienny i pod nim stylizowany lambrekin z kampanulami, w 2-giej kondygnacji zwieńczenie otworów nadprożem, pod którym pas ornamentu cekinowego; część środkowa korpusu wyodrębniona przez 2 zdwojone pilastry korynckie w wielkim porządku, ustawione na wysokich cokołach, oddzielonych wydatnym gzymsem /gzyms biegnie ku osi środkowej, wyruszając się nad wejściem i tworząc naczółek portalu/; na pilastrach imposty podtrzymujące gzyms wieńczący, wyłamany półkoliście na osi środkowej fasady /powtórzenie wyruszenia nad wejściem/, tworzący półkolisty fronton; oś zaznaczona dekoracyjnymi otworami okiennymi /okno 1-szej kond. z gzymsem podokiennym na konsolach, między którymi ornament z wici roślinnej, z kluczem palmetowym i palmetami w pachach arkady, zwieńczone naczółkiem odcinkowym, w którego polu kosz z kwiatami; okna owalne i okrągłe ujęte w wieć roślinną, ornament taśmowy i cekinowy, okrągłe - zwieńczone kokardą/ oraz uformowaną w tynku postacią rycerza trzymającą jedną z tarcz herbowych właścicieli; fronton ujęty z boków i zwieńczony wazonami; lukarny ujęte i zwieńczone wolutami; elewacja ogrodowa 14-osiowa; część cokołowa wyodrębniona boniowaniem, podobnie jak narożniki; część środkowa zaakcentowana loggią ze schodami i ażurową attyką w formie balustrady; nad loggią 2 pary pilastrów korynckich z impostami, na których gzyms wieńczący; w połaci dachowej facjaty /środkowa 3-, boczne 2-osiove/, zamknięte łukowo, z ażurową balustradą, zwieńczoną wazonami;

c.d. Wkładka nr 2

(imię, nazwisko, data)

Miejsce przechowywania nęsztywów:

1. Miejscowość P Y S Z C Z Y N	2. Obiekt (nazwa jak na karcie) PALAC	3. Zawartość wkładki (nazwa obiektu lub materiału uzupełniającego) Ciąg dalszy pktu 13. Opis i pktu 11. Zdjęcia
-----------------------------------	--	--

Ad.13. Opis.

elewacja pd., 4-osiowa, z boniowaniem w części cokołowej, na narożnikach i pionowym pasem boniowania przechodzącym przez jedną z osi; gzyms wieńczący wybrzuszony w poziomie otacza wieżę, która wyrasta wyżej i wchodzi w połacie dachową; elewacja pn. skrzydła, 9-osiowa, podzielona na 3 przęsła zdwojonymi pilastrami korynckimi na postumentach, w wielkim porządku; imposty na pilastrach podtrzymują gzyms wieńczący; okna 2-giej kondygnacji przęsła środkowego wyodrębnione inną dekoracją otworów /obramione pasami ornamentów taśmowych, z naczółkami powtarzającymi koszurowy kształt zamknięć otworów, wypełnionymi ornamentem z wici roślinnej/; 2 osie okienne zamurowane i zatynkowane; 3 lukarny; elewacja wsch. skrzydła 4-osiowa z 1 lukarną w połacie dachu; elewacja pd. skrzydła 7-osiowa, z 1 lukarną i portalem na osi środkowej;

WNĘTRZA. Klatka schodowa z drewnianym wiatrołapem i monumentalnymi marmurowymi schodami, na suficie stiukowe dekoracje z wieńców akantowych i palmetkowych; połączona z westybulem za pomocą arkady o łuku koszurowym, wspartym na 2 parach kolumn doryckich z plintą i entasis oraz wspólnym dla każdej pary cokołem z klatki schodowej i westybulu wejścia do następnych pomieszczeń 1-szej kondygnacji; z lewej - 3-przęsłowe pomieszczenie, sklepienia każdego przęsła krzyżowe, wsparte na 2 parach pilastrów i wspornikach kroksztynowych w narożach; na zach. ścianie, między 2-oma pilastrami szafa ścienna z drewnianymi płycinowymi drzwiami; następne pomieszczenie o takiej samej dyspozycji wnętrza i rozmiarach, podzielone wtórnie ściankami działowymi; w skrzydle, pomieszczenia szerszego traktu - 2-przęsłowe, sklepienie w każdym przęsle krzyżowe /obecnie magazyn narzędziowy/, dalej pokój ze stropem fasetowym i owalnym plafonem oraz kwadratowe pomieszczenie podzielone ścianami działowymi;

2-ga kondygnacja: w części pd. korpusu 2- i półtraktowa; układ korytarzowa otwarty jednostronnie; wejście z klatki schodowej w wieży do korytarza, który skomunikowany z pomieszczeniami po obu jego stronach, pomieszczenia dodatkowo połączone amfiladowo 2-ma parami drzwi; korytarz zamknięty ścianą salonu, do którego wejście przez amfiladę pokoi lub bezpośrednio z klatki schodowej głównej / w salonie kominek o formach barokowych i strop dekorowany sztukaterią/; część pn. korpusu półtraktowa z amfiladą pomieszczeń, w których stropy fasetowe z dekoracją sztukatorską o motywach roślinnych; 2-ga kondygnacja w skrzydle powtarza układ 1-szej kondygnacji; stropy fasetowe z dekoracją sztukatorską /motywy roślinne i martwa natura/; nad pokojem z owalnym plafonem w 1 kond., pokój owalny z 4-ma wnękami, w których pary kolumn podtrzymujące gzyms /obecnie 3 wnęki zamurowane/;

3-cia kondygnacja - w części pd. układ pomieszczeń podobny jak w 2-giej, jednak pokoje nie skomunikowane ze sobą; stropy fasetowe; część pn. powtarza układ tej części w 2-giej kondygnacji;

WYPOSAŻENIE. Salon /2 kond., cz. pd./: w fasetach stropu dekoracja stiukowa z herbów z datami, podtrzymywanych przez putta; plafon podzielony na geometryczne pola ramami stiukowymi, w centrum - malowane herby; kominek z białych kwadratowych kafli, bogato dekorowany ornamentem barokowym;

pokój 2 kond., cz. pn. korpusu: piec z białych kwadratowych kafli, na planie koła, formy i ornamentyka klasycystyczna;

INSTALACJE. wodno-kanalizacyjną /szambo/; elektryczna; częściowo centralne ogrzewanie etażowe, częściowo piece;

Wkładkę założył: Ewa Sawińska 18.05.1991
(imię, nazwisko, data)

Verte!

Miejsce przechowywania negatywów:



Fasada i skrzydło pałacu wg. litogr. Duncera



Elewacja ogrodowa.



Elewacja pn. skrzydła



Wieża i elewacja pd. od strony wsch.



Wieża i elewacja pd. od strony zach.



Część środkowa fasady.



Dekoracja rzeźb. części środk. fasady.



Loggia

1. Miejscowość
P Y S Z C Z Y N

2. Obiekt (nazwa jak na karcie)
PALAC

3. Zawartość wkładki (nazwa obiektu lub materiału uzupełniającego)
Ciąg dalszy pktu 11. Zdjęcia.



Okno 1-szej kondygnacji
przybudówki.



Obramienie otworu
i drzwi elewacji ogrodowej.

Wkładkę założył: Ewa Sawińska 20.05.1991
(imię, nazwisko, data)

Miejsce przechowywania negatywów:

1. Miejscowość

P Y S Z C Z Y N

2. Obiekt (nazwa jak na karcie)

PALAC

3. Zawartość wkładki (nazwa obiektu lub materiału uzupełniającego)

Ciąg dalszy pktu 11. Zdjęcia.



Okna 2-giej kondygnacji przeszła środkowego elewacji pn. skrzydła.



Fascia nad częścią środkową elewacji ogrodowej.



Okno na osi elewacji ogrodowej,



Połącze dachowa i daszek wieżyczki elewacji pd.



Lukarna.



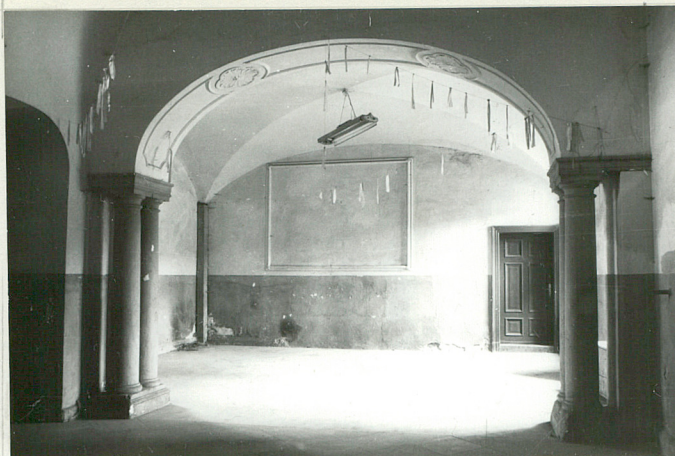
Okno 2-giej kondyg.

Wkładkę założył: Ewa Sawińska 20.05.1991
(imię, nazwisko, data)

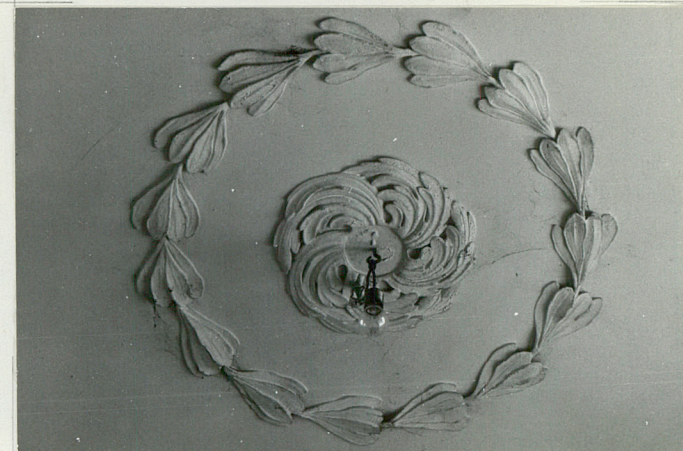
Miejsce przechowywania negatywów:



Okno 1-szej kondygnacji.



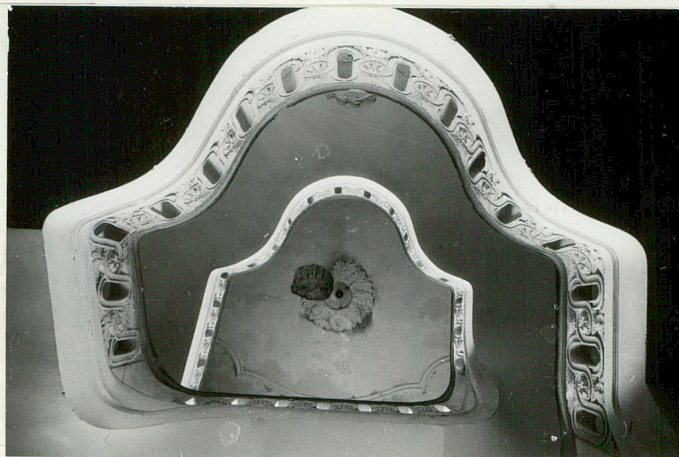
Arkada łącząca klatkę schodową z westybulem.



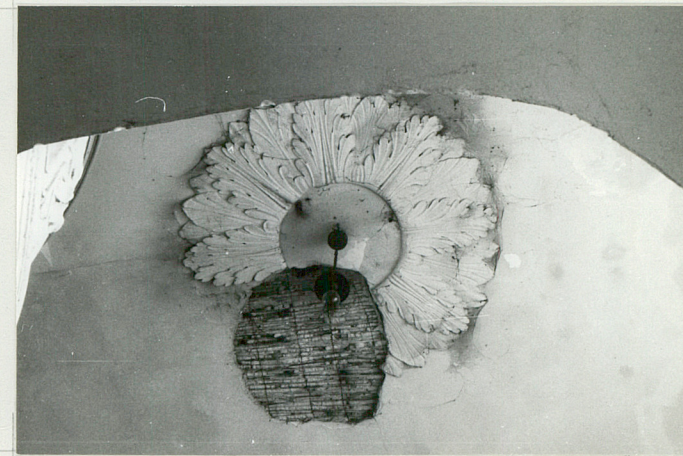
Stiukowa rozeta na suficie 1-szej kond. klatki schodowej.



Okno 3-ciej kond. przybudówki.



Widok z dołu na sufit gł. klatki schodowej.



Rozeta sufitu gł. klatki schodowej.