

OŚRODEK DOKUMENTACJI
ZABYTEKÓW W WARSZAWIE

KARTA EWIDENCYJNA ZABYTEKÓW
ARCHITEKTURY I BUDOWNICTWA

A B C D E F G H I J K L M N O P R S T U V W X Y Z

Nr 10541
DOLNOŚLĄSKIE

1. Obiekt

PAŁAC

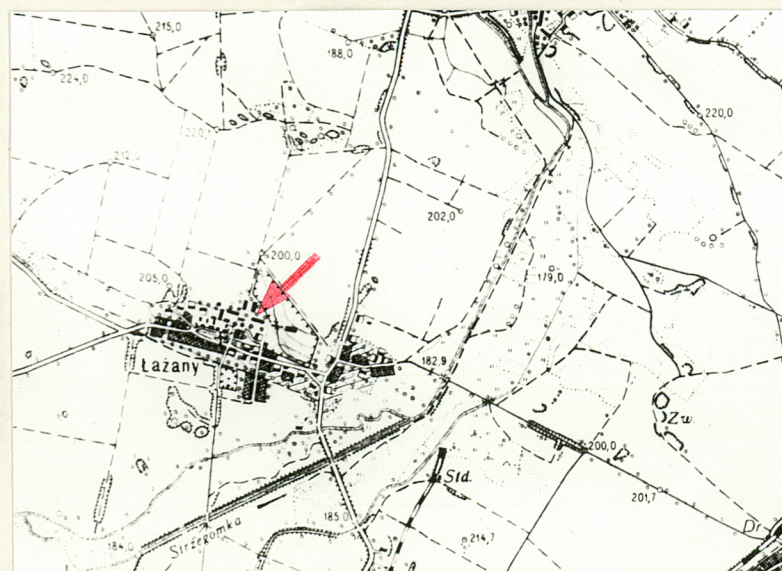
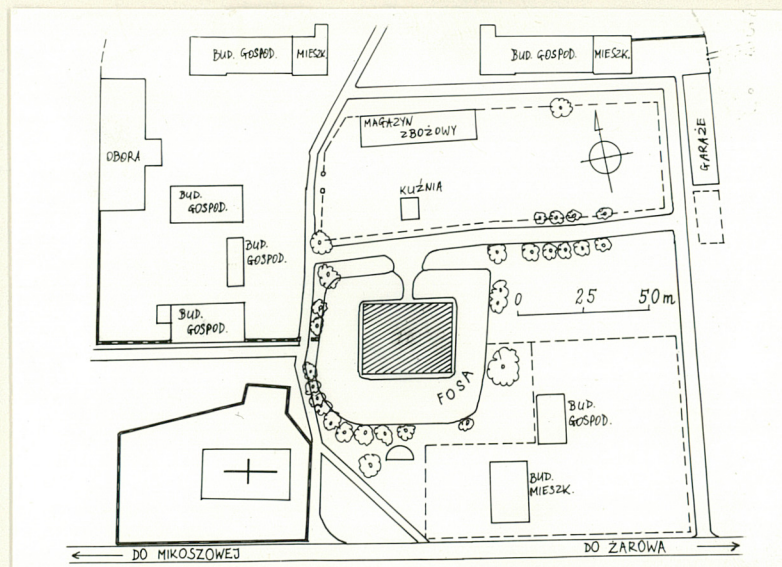
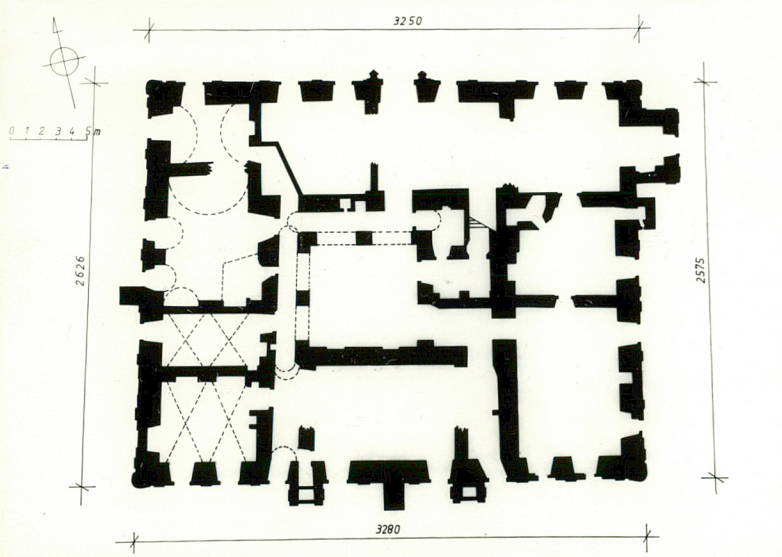
1169/1

2. Czas powstania
XVI w.;
XVIII w.

3. Miejscowość

ŁAŻANY

11. Zdjęcia, plan sytuacyjny, rzuty



4. Adres na terenie ZR Łaźany;
w pobliżu kościoła;

nr hipoteczny

5. Przynależność administracyjna

wałbrzyskie

województwo

gmina Żarów pow. ŚWIDNICA

6. Poprzednie nazwy miejscowości

Laasan /także: Lasan, Lasen,
Lassano, Laasen/;

7. Przynależność administracyjna
przed 1.VI.1975 r.

województwo wrocławskie

powiat Świdnica Śl.

8. Właściciel i jego adres

PGR Milikowice, ZR Łaźany

9. Użytkownik i jego adres

10. Rejestr zabytków

Nr 406 data 25. XI. 1956

autor zdjęć Jacek Sawiński
data wykonania 25.09.1991
miejsce przechowywania negatywów

12. Autorzy, historia obiektu, określenie stylu.

pałac w Łażanach - gł. budowla zespołu pałacowo-folwarczno-ogrodowego; powstał w pierwotnej formie, być może, już w XVI w. /charakter obronny/; w XVII w. - pałac renesansowy /w l. 60-tych naszego wieku istniały jeszcze we wnętrzach renesansowe rzeźbione, kamienne portale/; w tych czasach pałac wraz z całą posiadłością należał początkowo do Zedlitzów, potem do Nostitzów; prawdopodobnie za czasów ostatniego Nostiza, Carla /1713-42/, pałac został poddany barokowej przebudowie, powstał wtedy balkonowy portal na filarach, elewacje otrzymały artykulację kompozytowymi pilastrami w wielkim porządku, otwory okienne ozdobił naczółkami: w formie łuków nadwieszonych w 1 kond., prostymi w 2-giej, całość nakryto dachem 2-spadowym, pod którym, pod gzymsem wieńczącym płasko-rzeźbiony fryz, w połaciach dachowych lukarny ze spływami tworzącymi małe szczytiki; prawdopodobnie też, nad wejściem gł. umieszczona była sygnaturka, nakryta barokowym hełmem, którą zlikwidowano na pocz. XX; od koń. XVIII w. pałac i cała posiadłość były własnością hrabiów v. Burghaus, później v. Pfeil-Burghaus, którzy weszli w posiadanie majątku drogą dziedziczenia /1770 - Nicolas August Wilhelm hr. v. Burghaus/; w rękach tej rodziny pałac do czasów odtatniej wojny /ostatni właściciel Richard v. Pfeil-Burghaus/; z wojny pałac wyszedł z niewielkimi zniszczeniami /dziura po pocisku w jednej ze ścian zew./ po wojnie pałac wraz z folwarkiem i ogrodem przeszedł na własność Państwa polskiego, w użytkowaniu PGR-u w Milikowicach; pałac przez cały okres powojenny nieużytkowany, dewastowany i niszczony popadał w coraz większą ruinę /w l. 60-tych istniały jeszcze malowane inskrypcje i obramienia otworów drzwiowych i okiennych/; obecnie całkowita i niezabezpieczona /stwarza niebezpieczeństwo wypadku/ ruina

13. Opis (sytuacja, materiał i konstrukcja, rzut, bryła, elewacje, dach, wnętrze, wyposażenie, instalacje)

SYTUACJA. Łażany - wieś w gminie Żarów, położona na skraju Wzgórz Strzegomskich; na skrzyżowaniu dróg do Żarowa /ok. 1,8 km/, Zastruża, Przyłęgowa i Mikoszewej /ok. 3 km/; pałac na terenie dawnego zespołu pałacowo-dworskiego, obecnie należącego do ZR Łażany, położonego w głębi wsi, przy drodze do Mikoszewej i Przyłęgowa; pałac w pobliżu drogi, zwrócony do niej elewacją pd., oddzielony pasem zieleni i częściowo wyschniętą fosą; elewacja pn. zwrócona w stronę folwarku /naprzeciw kuźnia/, tutaj też gł. wejście i most przez fosę; wzdłuż elewacji zach. przebiega gł. droga dojazdowa prowadząca na folwark;

MATERIAŁ. KONSTRUKCJA. TECHNIKA. Ściany zewnętrzne murowane z cegły, w niektórych partiach mieszanej z kamieniem /pod oknem na parterze na lewo od wejścia, z prawej strony pod oknem 2-giej kondygnacji/; ściany wewnętrzne także murowane z cegły i kamienia /przewaga kamienia w dolnej partii, w narożniku pd.-wsch. oraz w górnej kondygnacji dziedzińca wewn./; obramienia okien 1-szej kondygnacji i wejścia gł. z piaskowca, obramienia okien w 2-giej kondygnacji a także trzony i głowice filarów portalu wykonane techniką narzutową /bazy filarów portalu z piaskowca/; ściany wewnętrzne i zewnętrzne tynkowane;

zachowana tylko niewielka część sklepień 1-szej kondygnacji: sklepienie kolebkowe z resztkami sztukaterii w korytarzu, w części pn.; w części zach. 2 pomieszczenia sklepienie kolebką z lunetami i jedno - krzyżowo /narożnik pd.-zach./; ślady sklepień krzyżowych w pomieszczeniu w narożniku pn.-wsch.;

nie zachowała się konstrukcja więźby dachowej ani, tym bardziej, pokrycie dachu, które znamy tylko ze źródeł ikonograficznych - ceramiczne, karpiówka;

brak jakichkolwiek śladów podłóg, czy posadzek;

przy wejściu głównym resztki kamiennych, prostych schodków, ujętych w ceglany murek z boku; schodki prowadziły w dół, do fosy;

otwory okienne, dawniej ujednolicone, obecnie w dużej części zniekształcone, z powyrywaniem obramieniami; prostokątne, o nieco smuklejszych proporcjach w 2-giej kondygnacji; nad wejściem głównym, otwór okienny nieco przedłużony, tworzy porte-fênêtre nad portalowym balkonikiem; od wewnątrz otwory okienne umieszczone w prostokątnych, zamkniętych łukami odcinkowymi wnękach; część otworów okiennych zamurowanych i zatynkowanych na pocz. XX w. /w 1-szej kondygnacji fasady: 2-gie na lewo od wejścia i 3-cie na prawo/; otwór wejścia głównego - prostokąt leżący zamknięty lekko spłaszczonym łukiem; dziedziniec wewnętrzny dostępny przez bramę w kształcie dużego łuku /ściana pn./, oprócz tego podobne arkadowe wejścia w ścianie zach. /2/ i wsch. /1/; w ścianie pd. 2 wejścia a we wsch. jedno - prostokątne, umieszczone w płytkich arkadowych wnękach, odpowiadających kształtem pozostałym otworom wejściowym; w 2-giej kondygnacji dziedzińca prostokątne otwory okienne, zamknięte łukami odcinkowymi;

RZUT. Pałac założony na rzucie prostokąta zbliżonego kształtem do kwadratu, z niewielkim kwadratowym dziedzińcem w centrum; układ wnętrz jednotraktowy, z wąskimi korytarzykami między pomieszczeniami części zach., wsch., pn. a dziedzińcem; w elewacji wsch., w pobliżu pn. narożnika mały, prostokątny w kształcie ryzalit; w elewacji pd. jeszcze mniejsze, prostokątne ryzalitty, ujmujące część środkową elewacji / w nich prawdopodobnie pionowe kanalizacyjne/; /cd. Wkładka nr 1/

14. Kubatura 9677 m ³	15. Powierzchnia użytkowa 780 m ²	16. Przeznaczenie pierwotne rezydencja wiejska	17. Użytkowanie obecne nieużytkowany /ruina/
18. Prace budowlane i konserwatorskie, ich przebieg i dokumentacja od czasów II wojny światowej nie przeprowadzano żadnych prac konserwatorskich ani budowlanych; obiekt ulegał systematycznej dewastacji i niszczeniu;		19. Stan zachowania (fundamenty, ściany zewnętrzne, ściany wewnętrzne, sklepienia, stropy, konstrukcje dachowe, pokrycia dachu, wyposażenie i instalacje) obiekt w stanie całkowitej ruiny; brak dachu, stropów i sklepień; zachowane ściany zewnętrzne i część wewnętrznych; wnętrza zasypane gruzem ze zniszczonych ścian i sklepień; tynki wewnętrzne i zewnętrzne w większości poodpadały; znaczne ubytki w dużych partiach murów, zniekształcone otwory okienne i drzwiowe, powyrywane piaskowcowe obramienia okien i drzwi, zniszczony portal wejścia głównego; wewnątrz i zewnątrz ruiny porośnięte chwastami i kilkunastoletnimi drzewkami; otoczenie zaniedbane: częściowo wyschnięta, zaśmiecona fosa, teren wokół zaśmiecony i zarośnięty chwastami; ruina niezabezpieczona; nadwyreżone mury grożą w każdej chwili zawaleniem, stwarzając groźbę wypadku;	
20. Najpilniejsze postulaty konserwatorskie - zabezpieczenie ruin przed swobodnym dostępem z zewnątrz; - rozebranie partii muru grożących zawaleniem; - przekształcenie w trwałą ruinę; - uporządkowanie otoczenia /wycięcie chwastów, krzaków i drzewek/; - odgruzowanie wnętrza; - oczyszczenie fosy i przywrócenie jej pierwotnego wyglądu; - naprawa mostku prowadzącego przez fosę do pałacu;			

21. Akta archiwalne (rodzaj akt, numer i miejsce przechowywania)

22. Bibliografia

A.DUNCKER, Die ländlichen Wohnsitze und Residenze ... , Bd.II,
R.WEBER, Schlesische Schlösser, Dresden-Breslau 1909, Bd.III,S.16
Zimmermann, Beiträge zur Beschreibung ... , Bd.5, S.227;
C.F.W.RICHTER, Hist.-topogr. Beschreibung des Striegauer Kreis-
es, 1829,S.446,
W.SEIFERT, Der Kreis Striegau, 1905, S.40,
Schlesische Güter-Adressbuch 1886-1937,
Handbuch des Grundbesitzes im Deutschen Reiche, 1880,
H.LUTSCH, Verzeichnis des Kunstdenkmäler ... , Bd.2, S.267,
Prace konserwatorskie na terenie woj. wrocławskiego .. ,1970,
str. 131,
J.PILCH, Zabytki architektury Dolnego Śląska, 1978, str. 158,

23. Źródła ikonograficzne i fotograficzne (rodzaj, miejsce przechowania, sygnatury)

A.DUNCKER, Die Ländlichen ... , Bd. II, 100 /elew. pn. i zach/
R.WEBER, Schlesische Schlösser, Bd.III, Taf.39 /zdj. fasady/

24. Uwagi różne

konieczne zabezpieczenie ruin i zamknięcie dostępu do nich;
nadwyreżone mury i częściowo zasypane dziury i pozarastane
wykroty stwarzają niebezpieczeństwo wypadku;

25. Wypełnił

Ewa Sawińska 25.09.1991

Imię i nazwisko

25.09.1991

data

26. Sprawdził

Imię i nazwisko

data

27. Załączniki

- Wkładka nr 1: cd. opisu oraz materiał fotograficzny
- Wkładka nr 2: materiał fotograficzny
- Wkładka nr 3: mat. fot.

1. Miejscowość Ł A Ż A N Y	2. Obiekt (nazwa jak na karcie) PAŁAC	3. Zawartość wkładki (nazwa obiektu lub materiału uzupełniającego) cd. opisu oraz materiał fot.
-------------------------------	--	--

cd. opisu:

ELEWACJE. Elewacja pn. - fasada - 2-kondygnacyjna, 9-osiowa, na niewielkim cokole; artykulacja pionowa przeprowadzona przy pomocy stylizowanych pilastrów kompozytowych w wielkim porządku; w poziomie elewacja podzielona gzymsem - cokołowym i wieńczącym, pod którym niegdyś płaskorzeźbiony fryz; otwory okienne w piaskowcowych profilowanych obramieniach z uszakami w górnych narożach; nad oknami 1-szej kond. trójkątne naczółki, w ich polach dawniej płaskorzeźbiona dekoracja ornamentalna; oś fasady zaznaczona wejściem, ujętym w portal - ukośnie ustawione 4-boczne filary z masywnymi bazami, głowicami kompozytowymi i impostami, na których dawniej wieńczący balkonik; w polu pod balkonem miejsce po płaskorzeźbionym herbie właścicieli; w 2-giej kond. oś fasady zaznaczona porte-fênetrem wychodzącym na balkonik;

elewacja zach. - 2-kondygnacyjna, 7-osiowa, na wysokim cokole, oddzielonym gzymsem cokołowym, artykulacja kompozytowymi pilastrami w wielkim porządku; między 4-tą i 3-cią osią okienną, murowana z cegły przypora wysokości 1-szej kond.; otwory okienne w profilowanych obramowaniach, w 1-szej kond. - piaskowcowych, w 2-giej wykonanych techniką narzutową;

elewacja pd. - podobnie jak pn. - 2-kond., 9-osiowa; na wysokim cokole; lico elewacji urozmaicone przez ujmujące część środkową, niewielkie ryzalitty i ustawioną między nimi przyporę, sięgającą powyżej 1-szej kond. /efekt falowania ściany/;

elewacja wsch. - 2-kond., 5-osiowa, na wysokim cokole; zasada kompozycji taka sama jak w pozostałych elewacjach; w pn. narożu mocno wyładowany ryzalit;

WNĘTRZE. Pomieszczenia umieszczone wokół centralnego dziedzińca, oddzielone od niego wąskimi korytarzykami; 1-sza kond. dziedzińca pokryta boniowaniem w tynku, w każdej ze ścian po dwie arkady wejściowe /część w postaci płytkich wnęk, w których prostokątne otwory wejściowe/; w 2-giej kond., tynkowanej gładko, dzielonej parami pilastrów, po dwa otwory okienne w każdej ścianie;

WYPOSAŻENIE. Nie zachowały się żadne fragmenty wyposażenia.

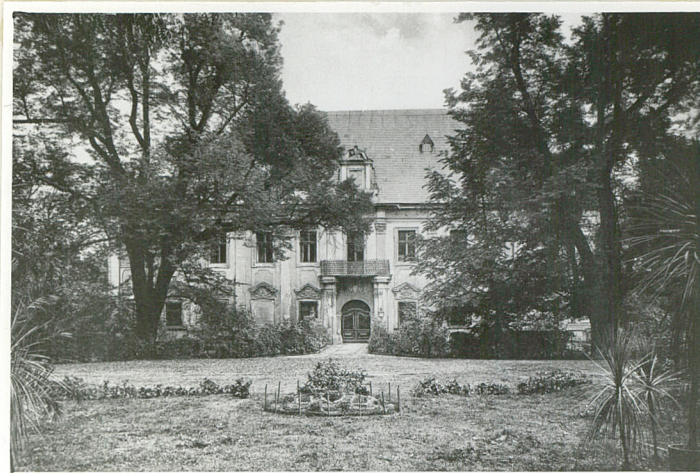
INSTALACJE. Brak jakichkolwiek instalacji.

Wkładkę założył: Ewa Sawińska 25.09.1991
(imię, nazwisko, data)

Miejsce przechowywania negatywów:



Widok pałacu wg. Dunckera



Widok na fasadę pałacu wg. Webera.



Fasada pałacu. Stan dzisiejszy.



Pozostałości portalu gł.

1. Miejscowość
Ł A Ż A N Y

2. Obiekt (nazwa jak na karcie)
PAŁAC

3. Zawartość wkładki (nazwa obiektu lub materiału uzupełniającego)
materiał fot.



Otwór okienny 1-szej kondygnacji.



Widok wsch. części elewacji.



Elewacja wsch.

Wkładkę założył: Ewa Sawińska 25.09.1991
(imię, nazwisko, data)

Miejsce przechowywania negatywów:



Elewacja pd.



Widok na drogę dojazdową do pałacu. Widoczny frag.
fosy i pd. elew. pałacu.



Elewacja zach.



Dziedziniec wewnętrzny.

1. Miejscowość

Ł A Ż A N Y

2. Obiekt (nazwa jak na karcie)

PAŁAC

3. Zawartość wkładki (nazwa obiektu lub materiału uzupełniającego)

materiał fot.



Arkada zach. prowadząca na dziedziniec.



Otwory okienne 2-giej kond.



Sklepienie korytarza pn.

Wkładkę założył: Ewa Sawińska 25.09.1991
(imię, nazwisko, data)

Miejsce przechowywania negatywów:



Sklepienie pomieszczenia w części zach.



Głowica pilastra fasady.