

5. 1092

DOLNOŚLĄSKIE

1. Obiekt

MG66/14

KAMIENICA ELSNERÓW

2. Czas powstania

1730 /przebudowa kamienicy z poł.XVIw./

3. Miejscowość

nr hipoteczny ZŁOTORYJA

10502

11. Zdjęc.a, plan sytuacyjny, rzuty

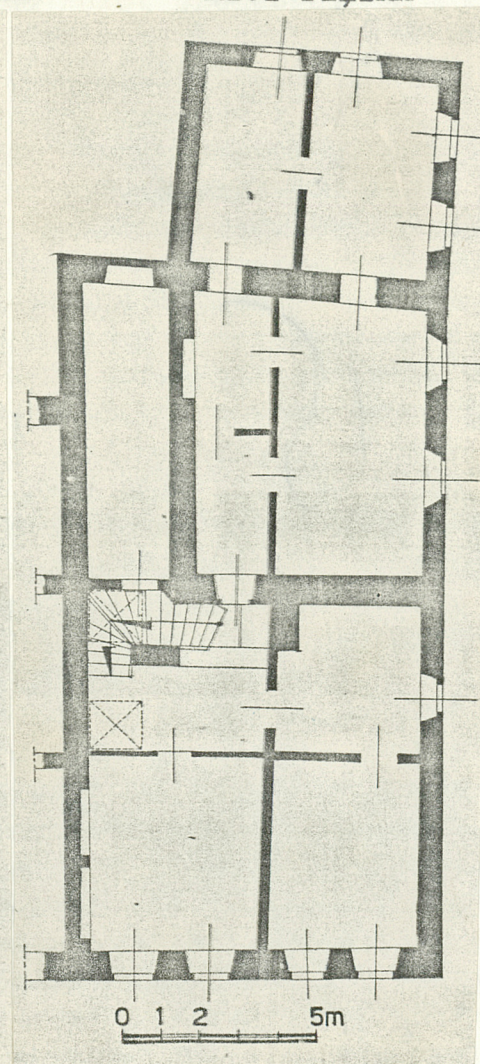
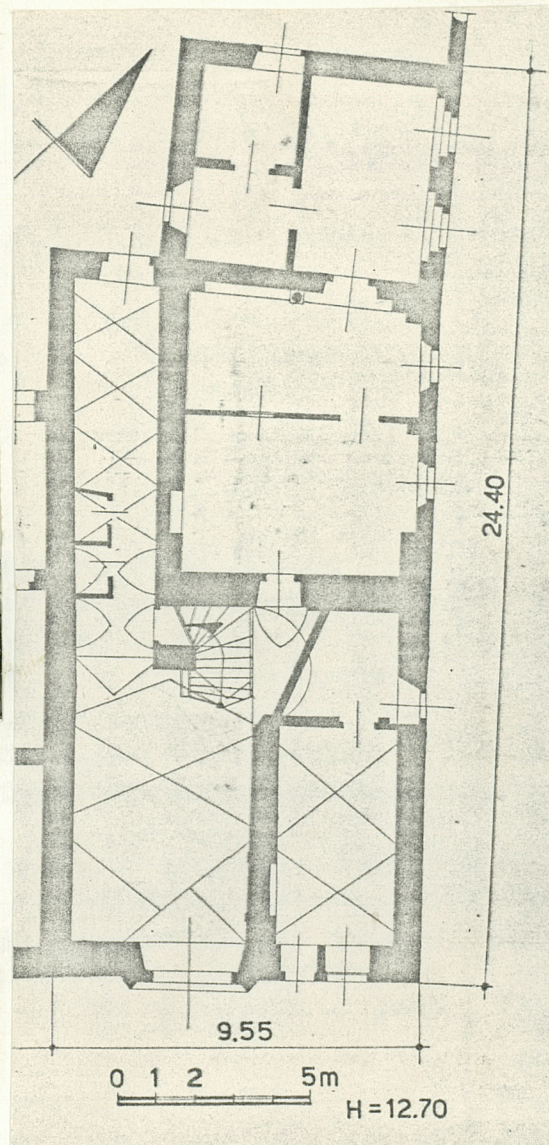
SKALA 1:200

RZUT PARTERU

RZUT PIĘTRA



fot.1 elewacja frontowa.



4. Adres

RYWEK
pl. WOLNOŚCI 15

nr hipoteczny

5. Przynależność administracyjna

województwo LEGNICKIE

miasto ZŁOTORYJA

pow. ZŁOTORYJA

6. Poprzednie nazwy miejscowości

GOLDBERG

7. Przynależność administracyjna
przed 1.VI.1975

województwo wrocławskie

powiat złotoryjski

8. Właściciel i jego adres Urząd Miejski.

Administracja: Przedsiębiorstwo
Gospodarki Komunalnej i Mieszka-
niowej Złotoryja, al. Lenina 3

9. Użytkownik i jego adres Parter: kwiaciarnia w agencji-Alicja Myślińska,
Dolnośląskie Zakł. Białoskórniczo-
Rękawicznicze Chojnów, punkt Cha-
kupniczy Złotoryja. Piętra: loka-

10. Rejestr zabytków torzy /6 mieszkań/

Nr 1061

data 27.I.1964

autor zdjęć Barbara Wrońska
data wykonania VI.1982
miejsce przechowywania negatywów
u autora

plany: Tomasz Rostworowski

Kamienica powstała zapewne ok. połowy XVI w., prawdopodobnie w czasie odbudowy miasta po wielkim pożarze w 1554 r. /Ostrołukowa forma ościeży w piwnicy może nie być gotycka, lecz być wynikiem wtórnego użycia elementów półkolistego łuku z XVI w./

Z tego okresu pochodzą renesansowe obramienia okien zachowane w elewacji bocznej i tylnej i odrzwia od strony podwórza; również układ pomieszczeń nad tylną sienią, a także zapewne konsola w kształcie głowy lwa w sieni.

Po przebudowie w 1730 r. uzyskała obecną postać z późnobarokową fasadą nawiązującą do architektury pałacowej.

Kamienica usytuowana w północnym narożniku półn.-zachodniej pierzei Górnego Rynku /pl.Wolności//fot.2/, na rogu ul.Solnej, wychodzącej z rynku i wznoszącej się lekko w kierunku półn.-zach./fot.4/. Rynek dość stromo opada w kierunku półn.-wsch. Piwnice pod wszystkimi budynkami bloku występują przed ściany frontowe tworząc przedproża niosące chodnik o mniejszym niż płaszczyzna rynku spadku /fot.1,2/. Od strony ul.Solnej w tyle działki mur z bramką w kamiennym obramieniu, o łuku półkolistym /fot.6/. Dalsze budynki w bloku pozbawione są oficyn, co tworzy wewnątrz bloku duży niezagospodarowany plac /fot.3/.

MATERIAŁ, KONSTRUKCJA:

Ściany murowane z kamienia łamanego /piaskowiec/ i cegły /fot.5/. Cokół od strony ul. Solnej licowany płytami kamiennymi. Portal wejściowy, drzwi na podwórze i do piwnicy oraz część okien w obramieniach kamiennych z piaskowca. Parter i klatka schodowa do 1.p. oraz piwnica sklepione. W sieni sklepienie krzyżowe-2,5 przęsła /fot.18/, wysklepka umieszczona nad wejściem /asymetrycznie/ zakłóca układ frontowego przęsła. Nad korytarzem w głąb działki sklepienie kolebkowo-krzyżowe /kolebka o stykających się wierzchołkami lunetach//fot.20/. Nad narożnym pomieszczeniem frontowym 2 przęsła sklepienia krzyżowego.

W środkowym trakcie poprzeczna kolebka z lunetą nad drzwiami do pomieszczenia tylnego traktu /o płaskim stropie/. Piwnice sklepienie kolebkami. Biegi schodów oparte na sklepieniach kolebkowych, podesty na krzyżowych. Stropy pięter drewniane belkowo-deskowe z podsufitką /w pomieszczeniach w tylnym trakcie na półpoziomach nad tylną sienią bez podsufitki./

Schody o stopniach drewnianych opartych na sklepieniach, zabiegowe wokół środkowej ścianki. Wieżba dachowa w układzie szczytowym, jętkowo-krokwiova, z przysuwnicami. Połączenie krokwi usztywnione krótką grzędą. Jętki podparte płatwiami przy końcach i pośrodku, środkowa płatew usztywniona w kierunku wzdłużnym zastrzałami do podwaliny. Elementy więźby w większości ciosane, nie tarte. Pokrycie dachówką karpiówką w koronkę.

14. Kubatura bryła główna 1945m ³ + 350m ³ oficyna całkowita 3250m ³	15. Powierzchnia użytkowa 480 m ²	16. Przeznaczenie pierwotne budynek mieszkalny	17. Użytkowanie obecne budynek mieszkalny ze sklepem w parterze
18. Prace budowlane i konserwatorskie, ich przebieg i dokumentacja 1955 remont kapitalny, wykonawca: miejscowe Miejskie Przeds. Robót Budowlanych: wymiana części stropów, pokrycia dachowego, instalacji, stolarki. Blok przyrynkowy w trakcie remontu /dokonywanego etapami od nr 1/. Inwestor: PGKiM, wykon. Woj.Przeds.Budown.Komunalnego Legnica, PROJEKT:inż.Kania, WBP Wrocław, Wielobranżowy Oddział terenowy Legnica-zrealizowanie projektu spowoduje nieodwracalne zniszczenie wartości zabytkowych zespołu.		19. Stan zachowania (fundamenty, ściany zewnętrzne, ściany wewnętrzne, sklepienia, stropy, konstrukcje dachowe, pokrycie dachu, wyposażenie i instalacje) Ściany w poziomie stropu 1. piętra wzmocnione ściągami stalowymi z okrągłymi żeliwnymi kotwami. Więźba dachowa i pokrycie w stanie dość dobrym. Ściany dołem zawilgocone. Zarysowane mury elewacji frontowej.Ściana podłużna od strony podwórza silnie spękana, bez tynku, kamień mocno zwietrzały. Schody w złym stanie, zwł. w ostatniej kondygnacji. Posadzkaw sieni w złym stanie, niechlujnie reperowana. W sklepieniu piwnicy kamień silnie zwietrzały. Piwnica zawilgocona W sieni elementy kamieniarki irzeźba lwa zamalowane olejno. Drzwi wejściowe niekonserwowane, farba zniszczona, łuszczy się.	
20. Najpilniejsze postulaty konserwatorskie Zabezpieczenie spękanych ścian. Osuszenie fundamentów i murów. Pożądana zmiana formy witryny w elewacji frontowej. Niezbędne zweryfikowanie pod względem konserwatorskim istniejącego projektu przebudowy.			

21. Akta archiwalne (rodzaj akt, numer i miejsce przechowywania)

22. Bibliografia

Hans Lutsch "Kunstdenkmäler der Provinz Schlesien",
Breslau 1891

"Prace konserwatorskie na terenie woj.wrocławskiego
1945-1968" Wrocław 1969

B.Steinborn, S.Kozak "Złotoryja, Chojnów, Swierzawa"
Wrocław 1971

E.Niemczyk, M.Niemczyk, B.Trojak "Studium historyczno-
urbanistyczne miasta Złotoryi, woj.legnickie"
Politechn.Wrocławska 1981, na prawach rkps.
/u Wojew. Konserwatora Zabytków w Legnicy/

Konstanty Kalinowski "Architektura doby baroku na
Śląsku" PWN Warszawa 1977

23. Źródła ikonograficzne i fotografie (rodzaj, miejsce przechowywania, sygnatury)

24. Uwagi różne

Istniejący i realizowany projekt przebudowy bloku
spowoduje nieodwracalne zniszczenie substancji za-
bytkowej - do zachowania przewiduje się jedynie
elewacje, po bardzo dowolnym przekształceniu oraz
niektóre elementy kamieniarki /po zamalowaniu/.
Określanie tych działań jako "rewaloryzacji" wydaje
się nieporozumieniem.

25. Wypełnił

Jarosław Dobrowolski,
1 IX 1982

ZAŁĄCZNIKI:

wkładki nr1-opis, 2,3-zdjęcia, 4-przekrój, sytuacja, orient.

26. Sprawdził

1. Miejscowość	2. Obiekt (nazwa jak w karcie)	3. Zawartość wkładki (nazwa obiektu lub materiału uzupełniającego)
ZŁOTORYJA	KAMIENICA ELSNERÓW /RYNEK 15/	c.d. opisu z rubryki 13

Posadzki: podłogi deskowe /równ. strych/. W sieni jastrych cementowy niestarannie położony na posadzce z płyt kamiennych. W narożnym pomieszczeniu sklepu nowe płytki terrakotowe. Okna skrzynkowe 2-skrzydł., 2-poziomowe, stolarka nowa. Drzwi wejściowe /fot. 7, 11/ XVIII w., płycinowe, ozdobne, drzwi na 1. poziom nad tylną sienią /fot. 22/ z blachy nitowanej do kraty z taśm żelaznych, w polach blaszane rozetki.

PLAN, UKŁAD WNĘTRZ: Budynek na planie prostokąta wydłużonego w głąb działki /ok. 10x19m/. Front zajmuje sklepiona sień i obok niej w narożniku pomieszczenie pierwotnie otwarte na sień oknem i drzwiami. Wąski trakt środkowy mieści klatkę schodową i w parterze sklepienie poprzeczną kolebką pomieszczenie od strony ul. Solnej. W trakcie tylnym od strony sąsiada wąskie, sklepienie, niższe od sieni przejście w głąb działki oraz od strony ulicy pomieszczenie /wtórnie podzielone/, na poziomie wyższym niż sień /wyrównanym skosem posadzki w środkowym trakcie/. Różnica ta wynika z różnej głębokości piwnic, z których głębsza frontowa tworzy przedproże przed ścianą frontową. Pomieszczenia nad korytarzem w głąb działki niskie /4 kondygn. nadziemne/, dostępne z półpoziomów.

BRYŁA: budynek o 3 /częściowo 4/ kondygnacjach nadziemnych, z poddaszem użytkowym, kryty dachem dwuspadowym w układzie szczytowym. Od strony ul. Solnej od tyłu dostawiona 2-kondygnacyjna przybudówka-oficyna na planie kwadratu, kryta dachem dwuspadowym.

ELEWACJE: FASADA FRONTOWA /fot. 1/ 4-osiova. Parter traktowany cokołowo, z bogatym późnobarok. portalem na jednej z wewnętrznych osi, poza tym całkowicie przekształcony /po prawej stronie okno wystawowe i wejście do sklepu/. 2 górne kondygnacje podzielone pilastrami jońskimi /fot. 14/ w wielkim porządku, wspartymi na prostych konsolach. Nad oknami 1.p. wydatne naczółki- nad środkowymi oknami odcinkowe /fot. 12/, nad skrajnymi- dwuwklęsłe, z muszlami /fot. 8/. Okna 2.p. w profilowanych obramieniach z zaakcentowanymi zwornikami. Oddzielony gzymsem szczyt /fot. 13/ w postaci prostokątnej ścianki nad 2 środkowymi osiami okiennymi, zwieńczonej płaskim frontonem, ujętej w proste łukowate spływy. W szczycie 2 okna ujęte "ramą" z płaskich lizen i pasa pod gzymsem, nad oknami łukowate gzymsy nadokienne. W narożnikach fasady wazony kamienne. Portal wejściowy /fot. 7/: otwór drzwi oprofilowany, zamknięty łukiem odcinkowym nadwieszonym na 2 konsolach zdobionych akantem /fot. 9/, zwornik wolutowy o powierzchni rzeźbionej w drobne fałdki. Nad otworem płaszczyzna wypełniona delikatną rokokową wicią roślinną bardzo płasko rzeźbioną na groszkowanym tle /fot. 8/. Po bokach przekątnie ustawione pilastry o płaskich kapitelach kompozytowych i trzonach zdobionych jak płaszczyzna nad drzwiami /fot. 10/. Całość zwieńczona łukowatym gzymsem. Nad pilastrami wazony kamienne /fot. 8/. Drzwi i drewniane nadproże zdobione akantem XVIII w., o dolnych płycinach żłobkowanych a górnych zdobionych owalną plakietką /fot. 11/, współczesne bogate okucia i resztki kołatk /fot. 11/. Elewacja boczna /od strony ul. Szewskiej/ /fot. 4/ gładka, 3-kondygnacyjna. W 1. i 2. piętrze 5 asymetr. ustawionych osi okiennych, w parterze 3 nieregularnie rozmieszczone okna. 2-kondygnacyjna oficyna 2-osiova.

Wkładkę założył:
(imię, nazwisko, data)

Jarosław Dobrowolski, 1 IX 1982

Miejsce przechowywania negatywów:

c.d. na odwrocie

Wzór ODZ 1978 r.

Część okien zastąpiona blendami. 1. i 3. okno od strony rynku w 1. piętrze w XVIw. obramieniach kamiennych o starannie opracowanej kamieniarce/fot.15/ : charakterystyczne dla regionu profilowanie załamujące się dołem prostopadłe, nie obejmując dolnej części otworu, otwór obramowany pasem prostokątnych graniastych "guzów". Pozostałe okna w prostszych obramieniach kamiennych /fot.16/ i opaskach z tynku /fot.17/.

Elewacja tylna /fot.5/ od strony ulicy częściowo przysłonięta oficyną. Zwieńczona szczytem oddzielnym kamiennym gzymsem. Pod gzymsem otwory w 4 komdygnacjach, nie pokrywające się w pionie, w kamiennych obramieniach. Drzwi w prostych kam. węgarach zamknięte półkoliście, okna 1. i 2. piętra w prostych obramieniach, okno 3 piętra w XVIw. obramieniu jak w elewacji bocznej. Gładki szczyt o fantazyjnie powyginanej linii spływów, z łukowatym frontonem. W szczycie 2 okna, z których 1 w ozdobnym obramieniu jak okno 3.p.

WNĘTRZA: w piwnicy na wprost schodów ostrołukowe odrzwia kamienne. W sieni frontowej /fot.18/ drzwi i okno-przeźroczce do pomieszczenia narożnego w kamiennych obramieniach. Na filarze między arkadami prowadzącymi do korytarza w głąb działki i do klatki schodowej konsola /wtórnie wmurowana? pozostałość dawnego układu sklepień?/ w formie głowy lwa /fot.19/. Przy tylnej ścianie pomieszczenia tylnego traktu kamienna kolumna toskańska niosąca przyścienną arkadę odcinkową /fot.21// pozostałość po oknie bliźniaczym?/. 2 świetliki w połaci dachu: nad ostatnim biegiem schodów i nad podestem, w podście 2.p. prostokątny otwór pod świetlikiem /vide przekrój na wkładce 4/.

INSTALACJE: wodno-kanalizacyjna, gazowa, elektryczna.

1. Miejscowość

ZŁOTORYJA

2. Obiekt (nazwa jak w karcie)

KAMIENICA ELSNERÓW
/PL. WOLNOŚCI 15/

3. Zawartość wkładki (nazwa obiektu lub materiału uzupełniającego)

- ZDJĘCIA -



fot.2 płn. część zach pierzei
górn.ryнку /pl.Wolności/

fot.3 j.w.-elewacje tylne

fot.4 elewacja boczna- wylot
ul.Szewskiej

fot.5 elewacja tylna

fot.6 bramka na teren działki
od strony ul.Szewskiej

2	3	4
	6	5



Wkładkę założył: Barbara Wrońska, VI 1982
(imię, nazwisko, data)

Miejsce przechowywania negatywów: u autora



fot.7 portal w elewacji frontowej



Fot.8,9,10 fragmenty portalu



fot.11 fragment drzwi w portalu frontowym

fot.12 okno 1. piętra fasady

fot.13 szczyt fasady frontowej

fot.14 kapitel pilastra fasady frontowej



1. Miejscowość

ZŁOTORYJA

2. Obiekt (nazwa jak w karcie)

KAMIENICA ELSNERÓW
/PL. WOLNOŚCI 15/

3. Zawartość wkładki (nazwa obiektu lub materiału uzupełniającego)

-ZDJĘCIA -



fot. 15

okna w elewacji bocznej



fot.16



fot.17

Wkładkę założył: Barbara Wrońska, VI 1982
(imię, nazwisko, data)Miejsce przechowywania negatywów: u autora

Wzór ODZ 1978 r.



fot.18 wnętrze sieni

fot.19 konsola na filarze
w sieni



fot.20 przejście w głąb
działki w tylnym traktzie



fot.21 tylna ściana pomiesz-
czenia tylnego traktu



fot.22 drzwi do pomieszcz.
w 1.p. w tylnym traktzie



1. Miejscowość

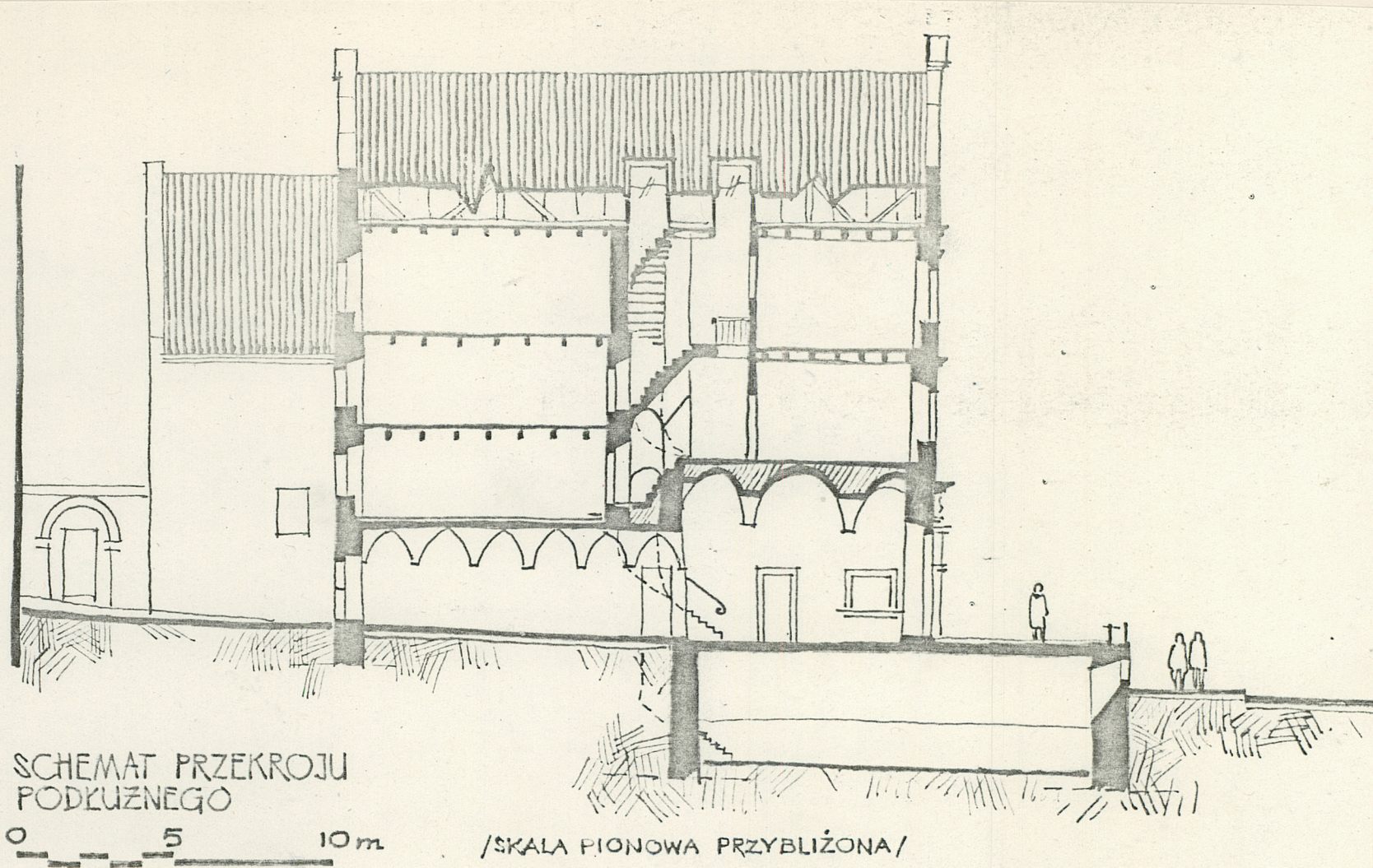
ZŁOTORYJA

2. Obiekt (nazwa jak w karcie)

KAMIENICA ELSNERÓW
/PL. WOLNOŚCI 15/

3. Zawartość wkładki (nazwa obiektu lub materiału uzupełniającego)

PRZEKRÓJ; SYTUACJA, ORIENTACJA /na odwrocie/



Wkładkę założył: Tomasz Rostworowski, 1 IX 1982
(imię, nazwisko, data)

Miejsce przechowywania negatywów:

Wzór ODZ 1978 r.

