

DOLNOŚLĄSKIE

1. Obiekt

M 66/13

KAMIENICA W BLOKU PRZYRYNKOWYM

2. Czas powstania

XVIw./?, XVII  
lub XVIIIw., 1910

3. Miejscowość

nr hipoteczny ZŁOTORYJA

10498

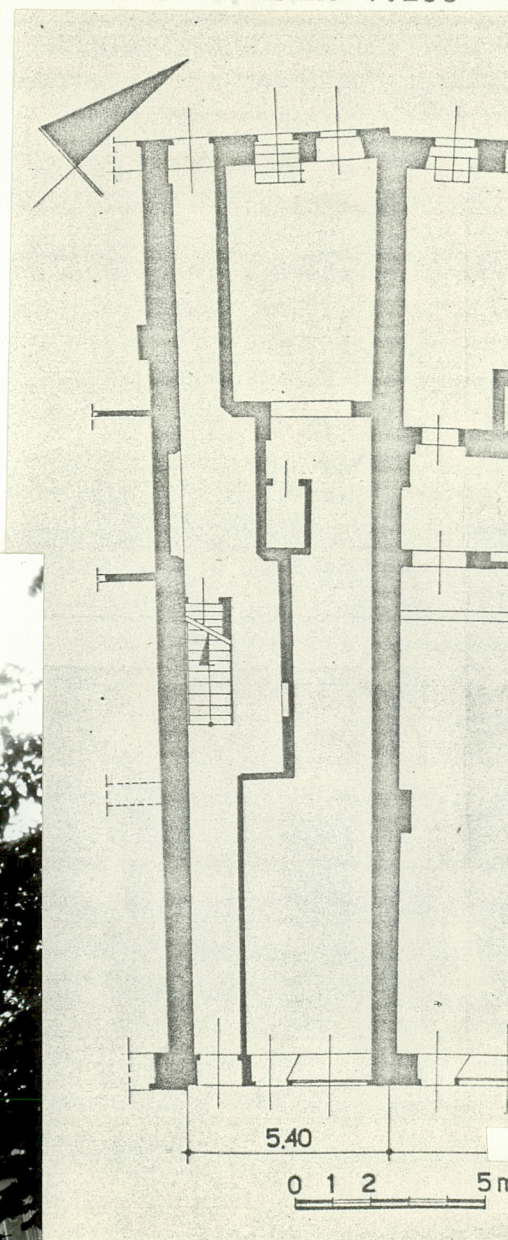
11. Zdjęc.a, plan sytuacyjny, rzuty

RZUT PARTERU 1:200



fot.1 pierzeja bloku przyryn-  
kowego-widok od wsch./nr 11  
piąty od prawej./

fot.2 elewacja frontowa.



4. Adres

Rynek  
Pl. Wolności 11

nr hipoteczny

5. Przynależność administracyjna

województwo LEGNICKIE

miasto ZŁOTORYJA

pow. ZŁOTORYJA

6. Poprzednie nazwy miejscowości

GOLDBERG

7. Przynależność administracyjna  
przed 1.VI.1975

województwo wrocławskie

powiat złotoryjski

8. Właściciel i jego adres Urząd Miejski  
Administracja:Przeds.Gospodarki  
Komunalnej i Mieszkaniowej  
Złotoryja, al.Lenina 3

9. Użytkownik i jego adres Parter:Spółdz.  
Rzemieślnicza "Usługowiec" w  
Złotoryi, pl.Wolności 3-sklep nr2  
Piętra: lokatorzy

10. Rejestr zabytków

Nr 1038/254/L data 8.VI.1967

autor zdjęć Barbara Wrońska,  
data wykonania VI 1982  
miejsce przechowywania negatywów  
u autora

Plany:Tomasz  
Rostworowski



12. Autorzy, historia obiektu, określenia stylu.

Pierwotna kamienica powstała być może w XVIw., np. w czasie odbudowy miasta po wielkim pożarze w 1554 r.

Niemczykowie i Trojak /vide rubryka 22/ datują budynek na XVIII /XVII ?/w. Z tego okresu może pochodzić piwnica .

Obecną postać i eklektyczną elewację frontową kamienica otrzymała ok. 1910 r.

13. Opis sytuacji, materiał i konstrukcja, rzut, bryła, elewacje, dach, wnętrze wyposażenie, instalacje)

Budynek usytuowany w zabudowie zwartej, w pñn.-zach. pierzei Górnego Rynku /pl.Wolności/, jako 5.od narożnika ul.Szews-kiej /fot.1/. Rynek dość stromo opada w kierunku pñn-wsch. Piwnice pod ~~w~~szystkimi budynkami bloku występują przed ściany frontowe, tworząc przedproża niosące chodnik o spadku mniejszym niż płaszczyzna rynku. Wnętrze bloku tworzy obszerny niezagospodarowany plac /fot.3/ /budynki pozbawione oficyn/.

MATERIAŁ, KONSTRUKCJA:

Ściany murowane z kamienia łamanego i cegły /wyższe partie może z obustronnie tynkowanego muru pruskiego ?/. Cała ściana frontowa opiera się na szerokim podciągu z belek stalowych stanowiącym nadproże szerokiej witryny w parterze. Elewacja frontowa do wys. ok. 1m licowana granatowymi szkliwionymi płytkami ceramicznymi. W elewacji tylnej w 1,2 i 3.piętrze kamienne parapety- zapewne pozostałość kamiennych obramień okiennych.

Piwnica sklepią kolebką kamienną, w trakcie .rodkowym nowym ceglanym sklepieniem o łuku odcinkowym. Stropy drewniane z pod-sufitką. Dach o układzie kalenicowym mimo szczytowej elewacji- szczyt ma postać wielkiej lukarny w stromej połaci dachowej od strony rynku, od podwórza dach o małym spadku. Więźba dachowa drewniana. Krokwie oparte na płatwiach podpartych stłpcami przy ścianach podłużnych. Pokrycie połaci od strony rynku płaskimi płytkami azbestowocementowymi "w karó" na deskowaniu, połaci tylnej papą. Nad dachem świetlik o konstrukcji stalowej. Schody drewniane policzkowe jednobiegowe. Pierwszy bieg z płyt kamiennych opartych na ścianach/XXw./ .Schody do piwnicy kamienne. Otwory okienne przekryte od wewn. łukiem odcinkowym, od zewn. łukiem płaskim z cegły. Okna skrzynkowe dwuskrzydłowe dwupoziomowe. Drzwi wejściowe 1-skrzydłowe, płycinowe z nad-świetłem /fot.9/. Drzwi do mieszkania frontowego w 1.piętrze 2-skrzydłowe o prostych formach secesyjnych.

PLAN, BRYŁA:

Budynek na planie prostokąta silnie wydłużonego w głąb działki /ok.6x25.5m/.



14. Kubatura bryła główna 2110 m <sup>3</sup> całkowita 2810 m <sup>3</sup>	15. Powierzchnia użytkowa 480 m <sup>2</sup>	16. Przeznaczenie pierwotne budynek mieszkalny	17. Użytkowanie obecne budynek mieszkalny ze sklepem w parterze
18. Prace budowlane i konserwatorskie, ich przebieg i dokumentacja  1958- remont konstrukcji dachu, przełożenie pokrycia. Wykon. Miejskie Przedsiębiorstwo Robót Budowlanych.		19. Stan zachowania (fundamenty, ściany zewnętrzne, ściany wewnętrzne, sklepienia, stropy, konstrukcje dachowe, pokrycie dachu, wyposażenie i instalacje)  Piwnica silnie zawilgocona. Ściany zarysowane. Tylna ściana silnie spękana. Duże ubytki tynku w tylnej elewacji, w odsłoniętych miejscach kamień silnie zwietrzały. W elewacji front tynk i mur zniszczony dużym zaciekiem od niesprawnej rynny. Okna poddasza wybite. Instalacje archaiczne, bardzo zaniedbane. Ogólne zaniedbanie.	
20. Najpilniejsze postulaty konserwatorskie  Remont rynien i pokrycia dachowego.  Konieczne zabezpieczenie zarysowanych murów.  Należy zweryfikować pod względem konserwatorskim istniejący projekt przebudowy, tzw. "rewaloryzacji" /vide rubryka 24/			



21. Akta archiwalne (rodzaj akt, numer i miejsce przechowywania)

22. Bibliografia

E.Niemczyk,M.Niemczyk,B.Trojak "Studium historyczno-urbanistyczne miasta Złotoryja, woj.Legnica"  
Politechnika Wrocławska 1981, na prawach rękopisu  
/u Wojew. Konserwatora Zabytków w Legnicy/

"Prace konserwatorskie na terenie woj.Wrocławskiego  
1945-1968" Ossolineum Wrocław 1969

23. Źródła ikonograficzne i fotografie (rodzaj, miejsce przechowywania, sygnatury)

24. Uwagi różne

Istniejący i realizowany etapami od strony budynku nr 1 projekt tzw."rewaloryzacji" przewiduje wymianę istniejącej tkanki zabudowy na nową i zastąpienie kamienic w bloku przyrynkowym 5-klatkowym współczesnym blokiem mieszkalnym, z pozostawieniem dość dowolnie przekształconych elewacji i części detalu kamiennego /po zamalowaniu/. Projekt wyk. Wielobranżowy Oddział Terenowy w Legnicy WBP Wrocław, proj.inż.Kania. Inwestor:PGKiM.

25. Wypełnił

Jarosław Dobrowolski

1 IX 1982

26. Sprawdził

ZAAŁĄCZNIKI: wkładki nr 1-opis, sytuacja, orientacja  
nr 2- zdjęcia



1. Miejscowość	2. Obiekt (nazwa jak w karcie)	3. Zawartość wkładki (nazwa obiektu lub materiału uzupełniającego)
ZŁOTORYJA	KAMIENICA PL. WOLNOŚCI 11	c.d. opisu z rubr.13; sytuacja, orientacja /na odwrocie/

Parter całkowicie przebudowany na sklep, z wąską przelotową sienią przy lewej /płd/ ścianie. Układ w zasadzie 3-traktowy. Klatka schodowa w trakcie środkowym /schody przy ścianie płd./ oświetlona z boku studzienką-światlikiem kończącym się w poziomie stropu 1.piętra. Niewielka różnica poziomów pomieszczeń frontowych i tylnych w 1.p. /wynikająca z różnicy wysokości pomieszczeń w parterze/ wyrównana 3 schodkami, wyżej kondygnacje na równym poziomie. Budynek 5-kondygnacyjny.

W elewacji frontowej ściana z 3 oknami 3.piętra lekko występuje przed lico fasady i ścian podłużnych tworząc jakby bardzo płaski szeroki wykusz, kryty dachówką. Z kolei ściana 4.piętra i szczyt są lekko cofnięte w stosunku do czoła ścian podłużnych. 3 piętro wyraźnie niższe niż pozostałe /równ.4./, okna o proporcji zbliż. do kwadratu. ELEWACJA FRONTOWA /fot.2/ 3-osiowa, 5-kondygnacyjna, zwieńczona wysokim szczytem. Tynkowana oliwkowozielono, parter cielistoróżowy. W parterze wielka witryna i obok drzwi wejściowe do sieni. Nad parterem oprofilowana prostokątna rama dla napisu reklamowego. Okna 1.i 2.piętra oparte na gzymsach kordonowych, okna w płaskich białych opaskach, z dziwacznymi naczółkami naiwnie przetwarzającymi formy secesyjne i neobarokowe /fot.6,7/. "Wykusz" 3. piętra oparty na prostych płaskich konsolkach /fot.8/. Okna 3. i 4.piętra w prostych obramieniach uszakowych. Szczyt /fot.5/ nawiązuje do manieryzmu niderlandzkiego: /za pośrednictwem wzorów XIXw./ : 2 kondygnacje /w dolnej 2 okna poddaszne/ ujęte w proste spływy, zwieńczenie półkolistym frontonikiem z muszlą. Na szczycie kule cementowe. Ozdobna kuta chorągiewka z inicjałem i datą: BF 1910.

Elewacja tylna /fot.4/ nieozdobna, 3-osiowa, 5 kondygnacji +2 okna poddaszne. Tynk nakrapiany o grubym kruszywie, okna w opaskach z gładkiego tynku /fot.11/. Drzwi w prostych, niezdobionych węgarach kamiennych /fot.10/.

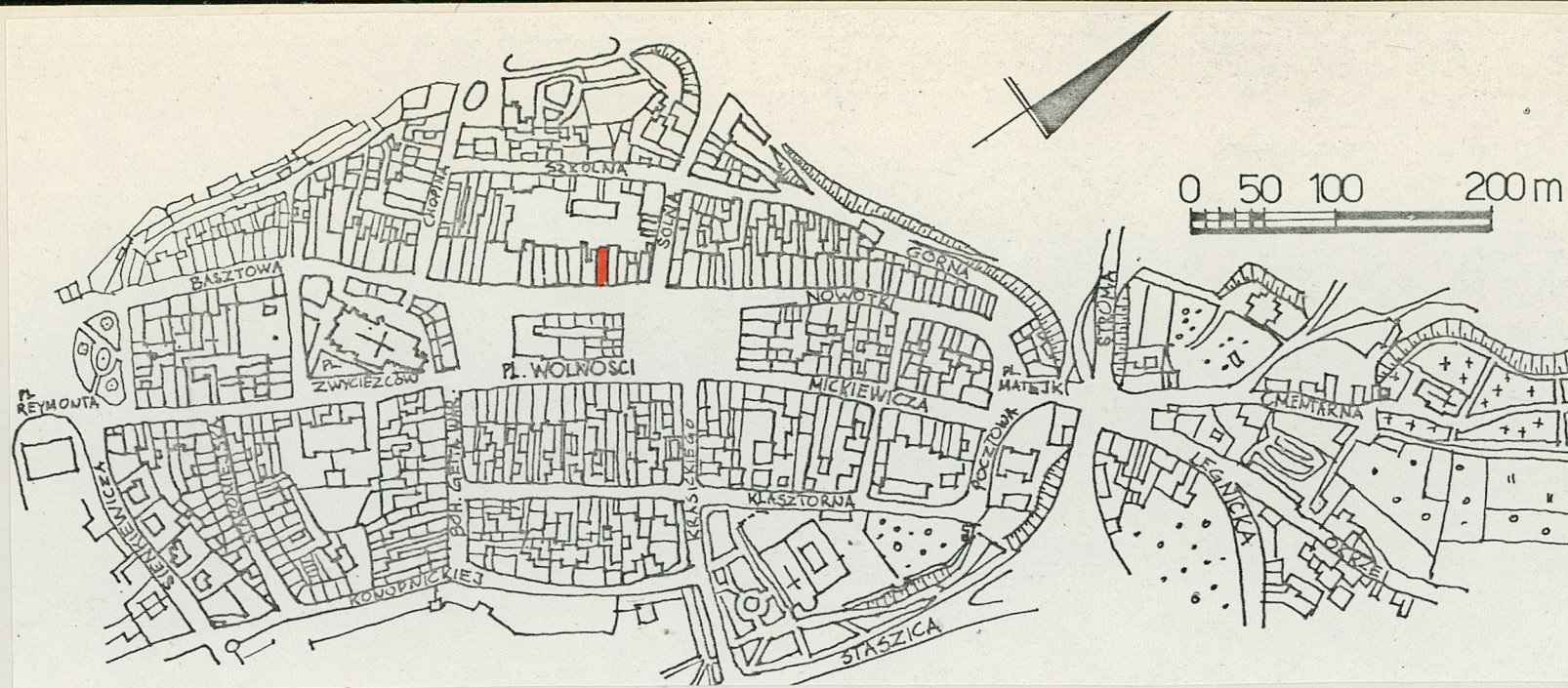
INSTALACJE: elektryczna, wodna, kanalizacyjna, gazowa.

Wkładkę założył: Jarosław Dobrowolski, Tomasz Rostworowski,  
(imię, nazwisko, data) 1 IX 1982

Miejsce przechowywania negatywów: .....

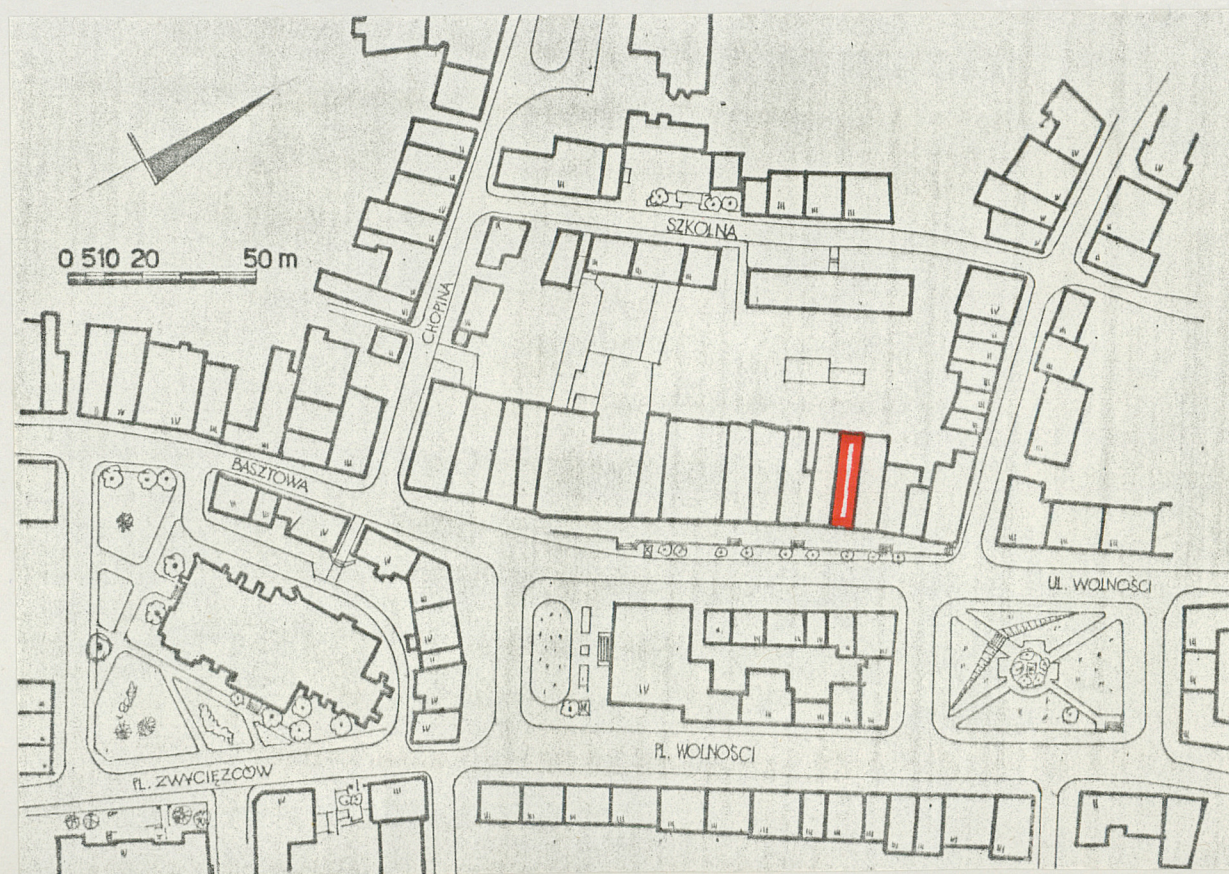
Wzór ODŻ 1978 r.





ORIENTACJA 1:5000

SYTUACJA 1:2000





1. Miejscowość

ZŁOTORYJA

2. Obiekt (nazwa jak w karcie)

KAMIENICA PL. WOLNOŚCI 11

3. Zawartość wkładki (nazwa obiektu lub materiału uzupełniającego)

ZDJĘCIA



fot.3 elewacje tylne bloku  
przyrynkowego-widok od zach.



fot.4 elewacja tylna

fot.5 szczyt fasady frontowej

okna fasady frontowej :

fot.6-1.piętro

fot.7-2.piętro

fot.8-3.piętro

3	4	5
6	7	8



Wkładkę założył: Barbara Wrońska, VI 1982  
(imię, nazwisko, data)

Miejsce przechowywania negatywów: u autora





fot.9 drzwi wejściowe  
w elewacji frontowej



fot.10 drzwi w elewacji  
tylnej



fot.11 okno 1.piętra w  
elewacji tylnej.