

1. Obiekt

KAM IEN I C A

2. Czas powstania  
XVIII w.

3. Miejscowość  
Z Ł O T O R Y J A

11



4. Adres 59-500 Złotoryja  
J. Piłsudskiego 24

nr hipoteczny .....

5. Przynależność administracyjna  
województwo legnickie  
gmina Złotoryja  
pow. ZŁOTORYJA

6. Poprzednie nazwy miejscowości

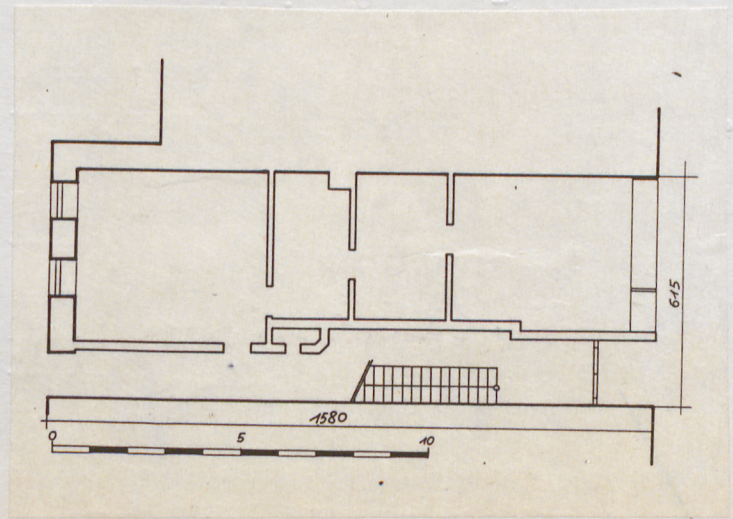
G O L D B E R G

7. Przynależność administracyjna  
przed 1.VI.1975 r.  
województwo wrocławskie  
powiat Złotoryja

8. Właściciel i jego adres  
Zdzisława Krawczyk  
Złotoryja, J. Piłsudskiego 24

9. Użytkownik i jego adres  
j.w.

10. Rejestr zabytków  
361  
962/L  
Nr ..... data 06.05.1991





12. Autorzy, historia obiektu, określenia stylu.

Zbudowana w XVIII w. jako część pierzei ulicznej na miejscu wcześniejszej kamienicy, po której pozostały średniowieczne piwnice, sklepienie kamienną kolebką. Przebudowana w k. XIX w. zachowała oryginalny układ komunikacyjny.

13. Opis (sytuacja, materiał i konstrukcja, rzut, bryła, elewacje, dach wnętrze wyposażenie, instalacje)

Sytuacja: w ciągu pierzei ulicy biegnącej od Rynku do pl. Matejki, Ustawiony kalenicowo do ulicy.

Materiał: fundamenty kamienne, ściany ceglane, otynkowane. Obramienia okien i drzwi piaskowcowe, z wyjątkiem otworu przyziemia elewacji głównej.

Sklepienia i stropy: stropy drewniane, płaskie z podsufitką /część wymieniona/.

Więźba dachowa: krokwiowo-jętkowa z 1 rzędem stolców.

Dach: dwuspadowy, kryty dachówką-karpiówką podwójnie w łuskę.

Posadzki i podłogi: drewniane deskowe /II kondygn./, w przyziemiu posadzka betonowa i lastrico.

Okna: prostokątne ze stolarką skrzynkową oryginalną, 2-skrzydłowe, 2-poziomowe, 4-podziałowe z nieruchomym ślemieniem i słupkiem w kształcie kanelowanego pilastra z kostkowym kapitelem. Okna lukarn ze stolarką wtórną.

Drzwi: w większości współczesne. Opis drzwi głównych przy elewacji. Przy wejściu z klatki schodowej na II kondygnację drewniana ścianka działowa, górą przeszklona, dołem dekorowana płycinami, w części centralnej mieszcząca drzwi 2-skrzydłowe, dekorowane jak całość.

Schody: do piwnicy zabiegowe kamienne, na II kondygnację drewniane, zabiegowe z profilowaną poręczą i tralkami, na strych jednobiegowe, drewniane z profilowaną poręczą i barierką z wycinanymi dekoracyjnie listwami.

Rzut: na rzucie wydłużonego prostokąta, 2-traktowy, z przelotowym korytarzem biegnącym przez głębokość traktów.



14. Kubatura	15. Powierzchnia użytkowa	16. Przeznaczenie pierwotne	17. Użytkowanie obecne
607,75 m <sup>3</sup>	219,60 m <sup>2</sup>	dom mieszkalny + sklep	dom mieszkalny + sklep
18. Prace budowlane i konserwatorskie, ich przebieg i dokumentacja	19. Stan zachowania (fundamenty, ściany zewnętrzne, ściany wewnętrzne, sklepienia, stropy konstrukcje dachowe, pokrycie dachu, wyposażenie i instalacje)		
1991 - remont kapitalny	<p>fundamenty - stan dobry</p> <p>ściany zewn. - zawilgocone</p> <p>ściany wewn. - stan dobry</p> <p>sklepienia i stropy - stan dobry</p> <p>pokrycie dachu - w trakcie wymiany</p> <p>więźba dachowa - stan dobry</p> <p>wyposażenie - stolarka okienna i drzwiowa - stan dobry</p> <p>instalacje: sanit., wod.-kan., gazowa, elektryczna, co, odwadniająca /do wymiany/</p>		
20. Najpilniejsze postulaty konserwatorskie	<p>- zachować oryginalny układ komunikacyjny i elementy wystroju fasady</p>		



21. Akta archiwalne (rodzaj akt, numer i miejsce przechowywania)

22. Bibliografia

23. Źródła ikonograficzne i fotografie (rodzaj, miejsce przechowywania, sygnatury)

24. Uwagi różne

25. Wypełnił

Dorota Bocheńska

imię i nazwisko

30.08.1991

data

26. Sprawdził

imię i nazwisko

data

27. Załączniki

wkładka z opisem

wkładka z fotografiami



1. Miejscowość ZŁOTORYJA	2. Obiekt (nazwa jak w karcie) kamienica	3. Zawartość wkładki (nazwa obiektu lub materiału uzupełniającego) ciąg dalszy opisu
-----------------------------	---------------------------------------------	-----------------------------------------------------------------------------------------

Bryła: prostopadłościan nakryty dachem dwuspadowym, ustawiony kalenicowo do ulicy. Sciana szczytowa boczna jest wysunięta w stosunku do połaci dachowych. Podpiwniczony w tylnym trakcie.

Elewacja tylna: 2-kondygn., 3-osiowa, zamknięta uskokowym gzymsem. W przyziemiu 2 otwory wejściowe w osiach skrajnych i okno w osi środkowej. Nad otworem drzwiowym prowadzącym z przelotowego korytarza 2-dzielne nadświetle, zamknięte łukiem odcinkowym.

W II kondygn. 3 okna w obramieniach kamiennych. Parapety skośne, ceramiczne. W połaci dachowej dwie facjatki, drewniane otynkowane, nakryte daszkiem dwuspadowym.

Elewacja główna: 2-kondygn., 2-osiowa, w przyziemiu wejście do przelotowego korytarza i witryna okienna współczesna, w ramach metalowych razem z drzwiami do sklepu.

Drzwi wejściowe oryginalne, drewniane jednoskrzydłowe z 3-dzielnym nadświetlem, zamkniętym łukiem koszowym.

Dekoracja drzwi 9-płycinowa, 3 górne płyciny oszklone.

Okna jak w elewacji tylnej. W połaci dachowej dwie facjatki j.w.

Instalacje: sanit., wod.-kan., gazowa, elektryczna, co, odwadniająca.

Wkładkę założył: Dorota Bocheńska 30.08.1991  
(imie, nazwisko, data)

Miejsce przechowywania negatywów: PSOZ Legnica

Wzór ODŻ 1978 r.





1. Elewacja tylna

2. Drzwi główne do budynku

3. Schody na II kondygnację

4. Ścianka drewniana w II kond.  
z drzwiami na klatkę schodową

5. Okna elewacji tylnej II kond.

6. Schody na poddasze

7. Piwnica sklepiona kamienną kolebką