

OŚRODEK DOKUMENTACJI
ZABYTEKÓW W WARSZAWIE

KARTA EWIDENCYJNA ZABYTEKÓW
ARCHITEKTURY I BUDOWNICTWA

A B C D E F G H I J K L Ł M N O P R S T U V W X Y Z

Nr

10446
DOLNOŚLĄSKIE

1. Obiekt

DAWNY KLASZTOR FRANCISZKAŃSKI /obecnie plebania/

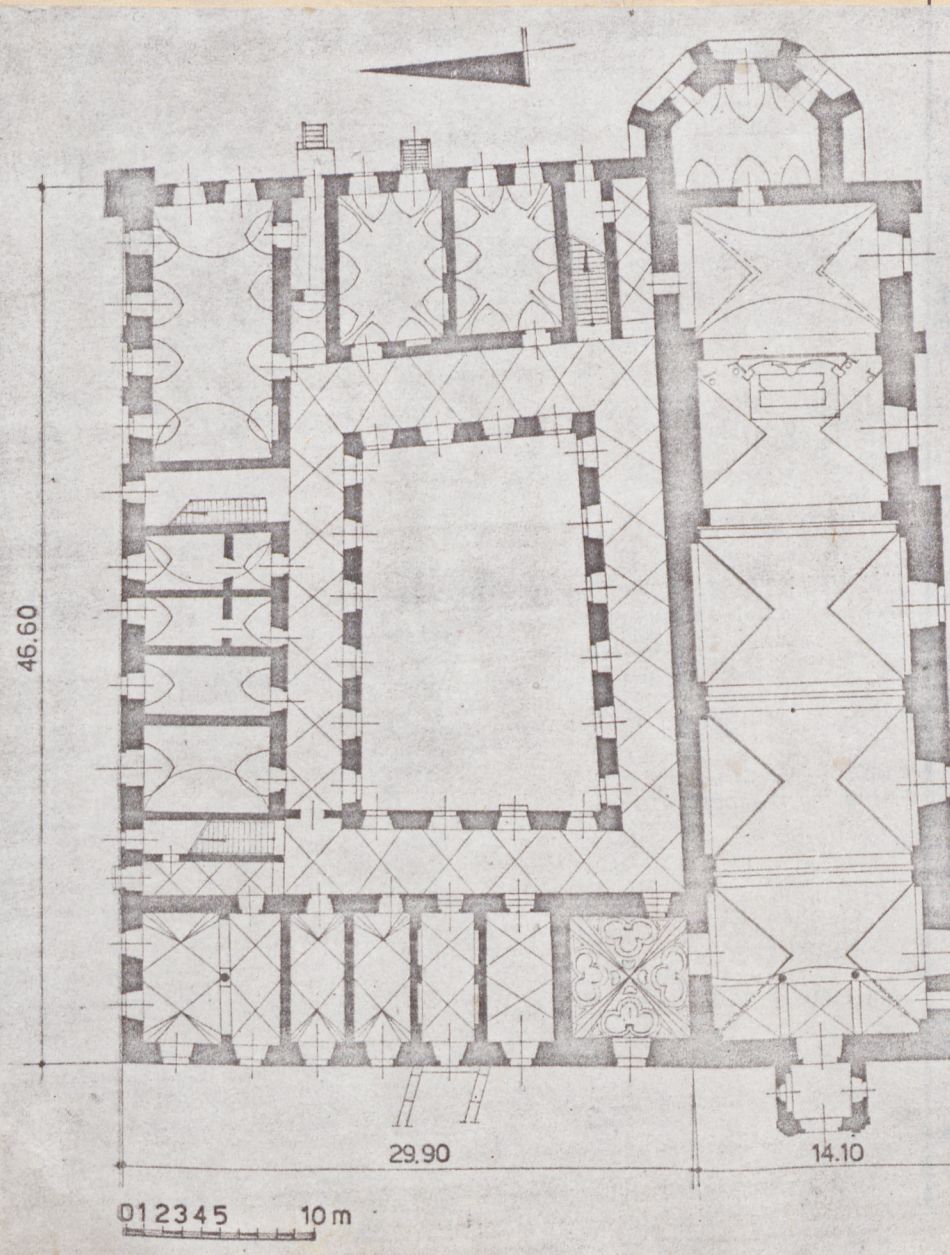
2. Czas powstania
1709-1736, na
murach wcześniejszej
li z XV, poł. XVI w.

3. Miejscowość

budow-

ZŁOTORYJA

11. Zdjęcia, plan sytuacyjny, rzuty



Adres

ul. KLASZTORNA 18

hipoteczny

Przynależność administracyjna

ojewództwo LEGNICKIE

miasto ZŁOTORYJA

Poprzednie nazwy miejscowości

GOLDBERG

Przynależność administracyjna
przed 1.VI.1975 r.

ojewództwo wrocławskie

wiat Złotoryja

Właściciel i jego adres

Parafia Rz.-Katolicka
p.w. św. Jadwigi,
Złotoryja, ul. Klasztorna 18

Użytkownik i jego adres

J.W.

Rejestr zabytków

526

data

27. II 1959

A/0555/526

autor zdjęć
data wykonania
miejsce przechowywania negatywów
Barbara Wrońska, VI 1982
negatywy u autora
plany: Tomasz Rostworowski

12. Autorzy, historia obiektu, określenie stylu.

Tradycja wiąże kościół i klasztor z osobą św. Jadwigi i datą 1212.

Zakon franciszkański w Złotoryi wymieniony w źródłach w 1244r.

Pierwotne założenie całkowicie zniszczone przez husytów w 1428. Odbudowa w ciągu XVw. Z tego okresu zapewne kamienne obramienia części okien wirydarza.

W okresie reformacji kościół nieużytkowany, budynki klasztoru od 1526 do 1540 puste; od 1540 do 1704 siedziba Gimnazjum Łacińskiego.

Zespół klasztorny zniszczony w wielkim pożarze miasta w 1554 r, odbudowa 1555-1557.

1704 powrót Franciszkanów.

1709-1736 gruntowna przebudowa do obecnego stanu.

Sekularyzacja klasztoru 1810.

Gruntowna renowacja kościoła 1867.

Ok. 1958 r. pożar zniszczył część dachów.

Remont 1973.

13. Opis (sytuacja, materiał i konstrukcja, rzut, bryła, elewacje, dach, wnętrze, wyposażenie, instalacje)

Zespół klasztorny usytuowany przy dawnych murach miejskich, na pñ-zach. od rynku. Teren klasztorny trójkątny, czworobok klasztoru i kościoła stoi w jego krótkim południowym boku. Od wschodu ogrodzony częściowo murem obronnym z basztą, częściowo niskim murkiem kam. /fot.3/. Od strony ul. Klasztornej /od zach/ -ogrodzony murem z dwiema bramami: w narożniku murów, prowadzącą na trójkątny plac przed fasadą zach kościoła, i drugą na trójkątny teren gospodarczy na pñ. od klasztoru, z kamiennymi figurami lwów /bardzo silnie zwietrzałych i zniszczonych/ na kam. filarach /fot.2,4/ Na wprost wejścia do klasztoru furta. Teren lekko opada w kierunku pñ. -stąd chodnik do drzwi klasztoru wzdłuż murku oporowego. Przed kaplicą Ottiliusa w zach. skrzydle klasztoru figura św. Jana Nepomucena podpisana chronostychem z datą 1732.

MATERIAŁ, KONSTRUKCJA:

Ściany murowane z kamienia łamanego i cegły, tynkowane wewn. i zewn. Obramienia drzwi, okien parteru od zewnątrz i części okien piętra wirydarza kamienne /fot.10,11/. Lico ściany skrzydła pñd. w części wsch. cofa się skośnie, gdy dostawione od zewnątrz filary podpierają prosty gzyms, co jest zapewne wynikiem adaptacji pozostałości wcześniejszej budowli /fot.4,5/. Sklepienia ceglane, kolebkowe z lunetami, nad wszystkimi pomieszczeniami parteru /vide "wnętrza"/. Sklepienia w narożnym pomieszczeniu pñ-zach. oparte wtórnie na środkowym słupie żeliwnym z szeroką żebrową głowicą /fot.14/ Biegi schodów oparte na sklepieniach kolebkowo-krzyżowych, podesty na sklepieniach żaglastych. Stopnie drewniane. Podłogi deskowe, częściowo pokryte wykładzinami z twor. sztucznych. Wokół wirydarza i w sieniach posadzka z płyt piaskowca.

Otwory okienne rozglifione, przekryte od wewnątrz łukiem odcinkowym, od zewn. płaskie nadproża kamienne lub łuk płaski. Okna w parterze wirydarza przekryte łukiem półkolistym. Ścianki podokienne znacznie cieńsze od filarów międzyokiennych /fot.7/.

Stolarka okienna w oknach krużganku w parterze /fot.15,16/ zapewne z XVIII lub pocz. XIX w. - okna pojedyncze krosnowe, podzielone na 6pól: górne 4 szklone 6-kątnymi szybkami w ołowiu, dolne otwieralne, pierwotnie szklone 9 małymi szybkami w ołowiu. Pozostałe okna skrzynkowe dwuskrzydłowe z końca XIXw. o profilowanej listwie przymykowej z konsolką. i nowe /fot.9,10/.

Wieżba dachowa jętkowa, z 1 rzędem stolców. Krzyżowe zastrzały w płaszczyźnie połaci. Więzary pełne w formie sztywnych ram drewnianych /zdwojone jętki i krokwie i dodatkowe grzedy, usztywnione zastrzałami.

Pokrycie dachówką karpiówką w koronkę, niejednorodnie - częściowo dachówka szkliwiona.

PLAN, BRYŁA

Klasztor wraz z kościołem tworzą czteroskrzydłowe założenie wokół prostokątnego wirydarza. Prostokąt zabudowań klasztornych /ok. 30x46.5m/ dostawiony do pñ. ściany kościoła, lekko zwichrowany. Budynek dwukondygnacyjny, częściowo podpiwniczony, kryty dwuspadowym dachem. Układ pomieszczeń półtoratraktowy /jednotrakt. z oszklonym krużgankiem/.

<p>14. Kubatura</p> <p>ok. 11 000 m³</p>	<p>15. Powierzchnia użytkowa</p> <p>ok. 1750 m²</p>	<p>16. Przeznaczenie pierwotne</p> <p>klasztor</p>	<p>17. Użytkowanie obecne</p> <p>plebania /z funkcjami duszpasterskimi/</p>
<p>18. Prace budowlane i konserwatorskie, ich przebieg i dokumentacja</p> <p>Remont 1973: remont więźby, przełożenie pokrycia, wymiana rynien ,wyk. instalacja odgromowa. Remont elewacji 1975, kolorystyka zatwierdzona przez Wojew. Konserwatora Zabytków we Wrocławiu /projekt w plebanii/ 1981 wymiana instalacji elektrycznej.</p>		<p>19. Stan zachowania (fundamenty, ściany zewnętrzne ściany, wewnętrzne, sklepienia, stropy, konstrukcje dachowe, pokrycia dachu, wyposażenie i instalacje)</p> <p>Stan ogólny dobry.</p> <p>Ubytki w oryginalnym oszkleniu okien krużganku.</p>	
<p>20. Najpilniejsze postulaty konserwatorskie</p> <p>Pożądane zgrupowanie całej zachowanej oryginalnej stolarki w krużganku w sąsiadujących oknach dla ułatwienia bieżącej konserwacji; ewentualnie odtworzenie analogicznego oszklenia w pozostałych otworach.</p>			

21. Akta archiwalne (rodzaj akt, numer i miejsce przechowywania)

23. Źródła ikonograficzne i fotograficzne (rodzaj, miejsce przechowania, sygnatury)

22. Bibliografia

Hans Lutsch "Kunstdenkmäler der Provinz Schlesien",
Breslau 1891

B.Steinborn, S.Kozak "Złotoryja, Chojnów, Świerzawa",
Wrocław 1971

Schematyzm Archidiecezji Wrocławskiej
Kuria Metropolitalna Wrocławska 1979

E.Niemczyk, M.Niemczyk, B.Trojak "Studium historyczno-
urbanistyczne miasta Złotoryi...",
Politechnika Wrocławska 1981, na prawach rkps.,
u WKZ w Legnicy

"Prace konserwatorskie na terenie woj. wrocławskiego
1845-1968" Ossolineum Wrocław 1969

"- - 1969-1973" Ossolineum Wrocław 1976

24. Uwagi różne

25. Wypełnił

Jarosław Dobrowolski

Imię i nazwisko

data 1 IX 1982

26. Sprawdził

Imię i nazwisko

data

27. Załączniki

- wkładki nr: 1 - c.d. opisu z rubr.13
2 - zdjęcia
3- zdjęcia, sytuacja, orientacja

1. Miejscowość ZŁOTORYJA	2. Obiekt (nazwa jak w karcie) DAWNY KLASZTOR FRANCISZKANÓW	3. Zawartość wkładki (nazwa obiektu lub materiału uzupełniającego) c.d. opisu z rubryki 13
-----------------------------	--	---

Od strony kościoła tylko krużganek. Wejścia we wszystkich ścianach zewn. /w ścianie półn. 2 drzwi, wejście do piwnicy i wtórnie wybite wrota do pomieszc. magazynowego/, główne w elewacji zachodniej. 2 klatki schodowe w skrzydle półn., 1 we wsch., schody dwubiegowe.

WNĘTRZA:

Krużganek sklepiony krzyżowo, szwy zaakcentowane wyciągnięciem "na ostro". W skrzydle zachodnim od pld. kaplica dostępna z kościoła. Pozostała część podzielona na 6 wąskich pomieszczeń, z których jedno stanowi sieni z płytkami, szerokimi sediliami w ścianach. Sklepienia krzyżowe i wieńcowe o szerokich, stykających się wierzchołkami lunetach. 2 pomieszczenia w narożniku półn-zach. wtórnie /zapewne pocz.XIXw./ połączone, z oparciem sklepień na 2 szerokich arkadach podpartych słupek żeliwnym /fot.14/.

Pomieszczenia skrzydła północnego przekryte podłużnymi kolebkami z lunetami- w narożniku półn-wsch. duża prostokątna sala /fot.13/, pomiędzy klatkami schodowymi pierwotnie zapewne również duże pomieszczenie, podzielone obecnie na 4. W skrzydle wschodnim między klatką schodową umieszczoną przy ścianie kościoła a wąską sienią na przedłużeniu krużganku 2 pomieszczenia nakryte sklepieniem wieńcowym z lunetami./fot.12/.

ELEWACJE:

pozbawione podziałów architektonicznych, tynkowane szarobrazowym tynkiem nakrapianym, podzielone na przeszłą pasami białego gładkiego tynku /niektóre zdwojone/. Taki sam pas pod gzymsiem wieńczącym. Okna parteru w obramieniach kamiennych, piętra w opaskach z białego tynku.

Elewacja frontowa /zach./-fot.1- nieregularna, o 7 osiach okiennych. Asymetrycznie ustawiony prosty portal wejściowy: drzwi z węższym nadświetlem we wspólnych prostych węgarach kamiennych, w nadprożu napis kursywą: Munificentia S. Hedwigis 1212 /fot.11/. Nad portalem niewielka pusta nisza. Po lewej stronie sieni pasy tynku wydzielają 4 przeszły, w każdym w parterze okno w prostych węgarach kamiennych, w piętrze w opasce z tynku przedłużonej w dół do okien parteru /fot.10/. Po prawej stronie 1 analogiczne przeszło, lecz okna nie połączone wspólną "ramą"-/fot.9/. Pld. część fasady zajmuje szerokie przeszło kaplicy Ottiliusa z dużym, półkolistym zamkniętym oknem. W połaci dachu 3 soczewkowate okienka.

Elewacja północna /fot.4,5/ podzielona pojedynczymi i podwójnymi pasami na 13 różnej szerokości jednoosiowych przeszły. 4 skrajne od strony wschodniej rozdzielone filarami podpierającymi prosty gzyms nad lekką skośnie cofniętą ścianą. Narożnik półn-wsch wzmocniony szeroką przyporą. 2 drzwi w prostych kamiennych obramieniach obejmujących również nadświetla, takie same drzwi do piwnicy. Nad drzwiami okna klatek schodowych /na półpoziomach/. W połaci dachu po stronie zach. 2 soczewkowate okienka.

Elewacja wschodnia /fot.3,8/ nieregularna, podzielona na 8 przeszły. Okna klatki schodowej w 2 przeszłach przy kościele oraz 2 okna piętra w obramieniach kamiennych.

Elewacje wirydarza /fot.6/ wsch. i zach. 4-osiowe, półn. i pld. 6-osiowe. W parterze okna zamknięte łukiem półkolistym, w piętrze prostokątne /skrajne zach. w ścianie pld. bliźniacze/. W skrzydle półn. i częściowo pld. okna piętra w obramieniach kamiennych późnogotyckich, zapewne XVw.: górna część otworu prosto sfazowana, poniżej trójkątnego zakończenia sfazowania pojedynczy romboidalny wręb na krawędzi węgara. Wejście do wirydarza w ścianie zachodniej, nie zaakcentowane w elewacji /fot.6/.

Wkładkę założył:
(imię, nazwisko, data)

Jarosław Dobrowolski, VI 1982.

Miejsce przechowywania negatywów:

INSTALACJE: elektryczna /nowa, wymieniona 1981/,
gazowa /wymieniana 1981/, wodna, kanalizacyjna.

Wzór ODZ 1978 r.

1. Miejscowość

ZŁOTORYJA

2. Obiekt (nazwa jak w karcie)

DAWNY KLASZTOR FRANCISZKANÓW

3. Zawartość wkładki (nazwa obiektu lub materiału uzupełniającego)

- ZDJĘCIA -



fot.3 widok klasztoru i kościoła
od wschodu



fot.4 elewacja północna-
widok z ul. Klasztornej



fot.5 elewacja północna

fot.7
wnętrze kruż-
ganku

fot.6 wnętrze wirydarza-
widok na ścianę zachodnią.



Wkładkę założyli: Barbara Wrońska, VI 1982
(Imię, nazwisko, data)

Miejsce przechowywania negatywów: u autora



fot.8 fragment elewacji
wschodniej i prezbiterium
kościół z zakrystią



fot.9 okno 1.piętra w pld.
części elewacji zachodniej



fot.10 fragment pñ.
części elewacji zachodniej



fot.11 portal wejściowy
w elewacji zachodniej

1. Miejscowość

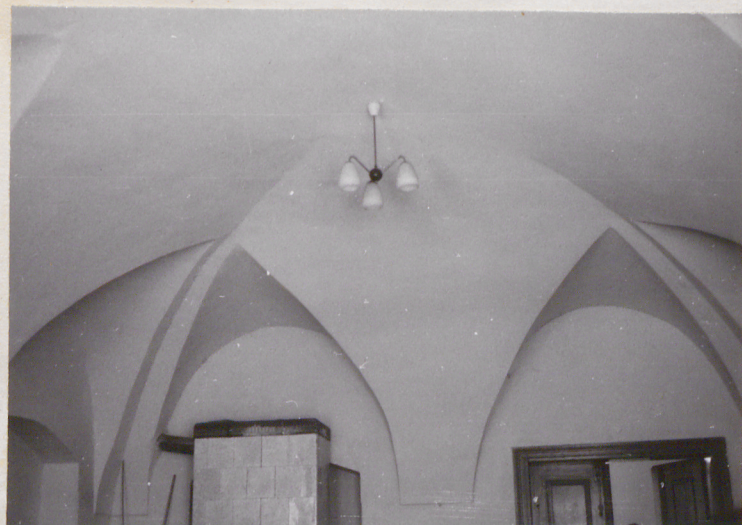
ZŁOTORYJA

2. Obiekt (nazwa jak w karcie)

DAWNY KLASZTOR FRANCISZKANÓW

3. Zawartość wkładki (nazwa obiektu lub materiału uzupełniającego)

-ZDJĘCIA; SYTUACJA, ORIENTACJA /na odwrocie/



fot.12 wnętrze pomieszczenia
w skrzydle wschodnim.



fot.13 wnętrze sali w narożniku
płn-wschodnim



fot.14 kolumna żeliwna w po-
mieszczeniu w narożniku
północno-zachodnim



fot.15,16 stolarka okienna
w krużganku

Wzór ODZ 1978 r.

Zdjęcia: Barbara Wrońska,
VI 1982, negatywy u autora

Plany: Tomasz Rostworowski

Wkładkę założył:
(imię, nazwisko, data)

Miejsce przechowywania negatywów:

