

1. Obiekt

1281/2

KOTŁOWNIA W ZESPOLE MŁYNA „SUŁKOWICE”

2. Czas powstania

ok. 1900 r.

3. Miejscowość

WROCLAW

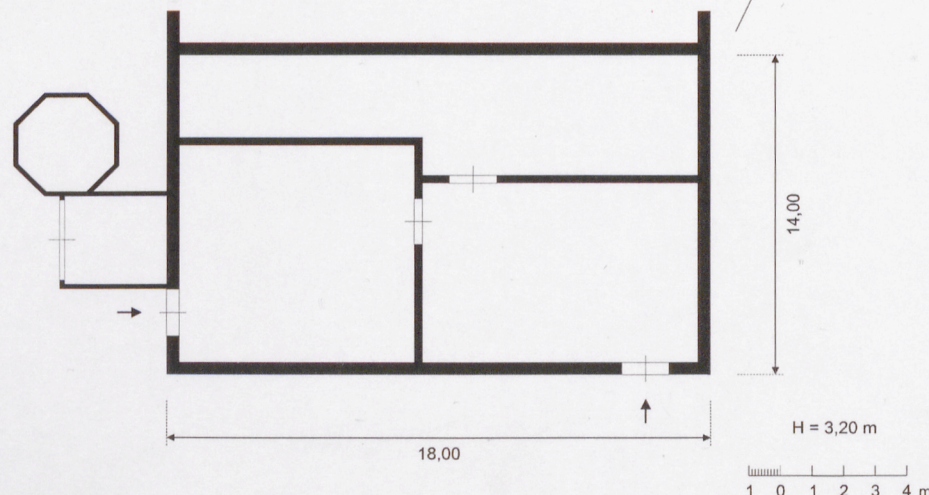
11. Zdjęcia, rzut, sytuacja, orientacja



1.



Plan sytuacyjny 1:5000



Rzut przyziemia 1:250

4. Adres

ul. Poprzeczna 33-35,
Wrocław 51-167
obręb Sołtysowice AM 11
nr ewidencyjny działki 2/1
nr księgi wieczystej KW [REDACTED]

5. Przynależność administracyjna

województwo dolnośląskie
powiat Wrocław
gmina Wrocław

6. Poprzednie nazwy miejscowości

BRESLAU do 1945 r.

7. Przynależność administracyjna przed 01.01.1999

województwo wrocławskie
gmina Wrocław

8. Właściciel i jego adres

Stary Młyn Spółka z.o.o.
ul. Lwowska 19,
00-660 Warszawa

9. Użytkownik i jego adres

Stary Młyn Spółka z.o.o.
al. Poprzeczna 33/35,
51-167 Wrocław

10. Rejestr zabytków

Kotłownia wchodząca w skład zespołu przemysłowego Młyna „Sułkowice” powstała na obrzeżach miasta na terenie Schottwitz (ob. osiedle Sołtysowice w dzielnicy Psie Pole), przy dawnej Quer Allee, po wojnie nazwę spolszczono na al. Poprzeczną, nieopodal drogi prowadzącej z Wrocławia do Oleśnicy. Był to teren, na którym koncentrował się przemysł. Przebiegała tamtędy linia kolejowa tzw. „Kolej na prawym brzegu Odry”, w jej najbliższym otoczeniu w latach 60. XIX w. wzniesiono cegielnię a w latach 80-90 XIX w. został wzniesiony tam kompleks dawnej Zucerfabrik Schottwitz AG, później nazywanej Cukrownią Sułkowice (obecnie w trakcie rozbiórki). Rozwój techniki w 2 poł. XIX wieku pozwolił na uniezależnienie młynów od lokalizowania ich przy ciekach wodnych. Dzięki temu zakłady przemysłu młynarskiego zaczęto lokalizować na peryferiach miast. Rozwój kolei żelaznej umożliwił transport ziarna ze znacznych odległości. Na wybór lokalizacji zespołu młyna „Sułkowice” zadecydowała również bliskość linii kolejowej. Działka młyna bezpośrednio graniczy z dworcem Sołtysowice.

Obiekty wchodzące w skład zespołu przemysłowego Młyna „Sułkowice” powstały na początku XX wieku dla spółki Schlesischen-Mühlenwerke. Główny budynek młyna przemysłowego wraz z kotłownią oraz budynek mieszkalny dla robotników tzw. familoki powstały około 1900 r. W latach 30. XX w. zespół rozbudowano, powstał wówczas budynek administracyjny i elewator zbożowy; Budynki przetrwały wojnę praktycznie bez zniszczeń. Po roku 1945 r. były kilkakrotnie modernizowane i rozbudowywane (przebudowano wnętrza, zamurowano część otworów okiennych, wymieniono wyposażenie techniczne młyna). Przy północnej granicy działki wzniesiono bezstylowe budynki pomocnicze. Kompleks młyna „Sułkowice” początkowo należał do Państwowego Przedsiębiorstwa Zakładów Młynarskich Sułkowice, w 1965 przekazany został Wojewódzkiemu Zjednoczeniu Zbożowo-Młynarskiemu we Wrocławiu, a następnie Przedsiębiorstwu Rolno-Przemysłowemu Polskich Zakładów Zbożowych we Wrocławiu. W latach 1992-2008 obiekt należał do PZZ SA w Brzegu. Obecnie należy do spółki Stary Młyn z siedzibą w Warszawie. W części kotłowni znajduje się zakład wulkanizacyjny, pozostałe pomieszczenia są nieużytkowane.

Nazwa zespołu nawiązuje do powojennych nazwy osiedla – Sułkowice. Dopiero później nazwę osiedla przemianowano na Sołtysowice i w 1951 r. przyłączono go do Wrocławia. Osiedle stanowi pn.-wsch. część miasta, fragment dzielnicy Psie Pole.

Kotłownia stanowi integralną część z olbrzymią kubaturą budynku młyna i utrzymane są w stylu charakterystycznym dla obiektów przemysłowych powstałych w 2 poł. XIX w. i są jednym z najbardziej okazałych budowli przemysłowych powstałych na początku ubiegłego wieku.

Sytuacja

Kotłownia wchodząca w skład zespołu budynków młyna powstała na trójkątnej działce w pn.-wsch. części na osiedlu Sołtysowice w dzielnicy Psie Pole, na północ od głównego traktu komunikacyjnego – ul. Bolesława Krzywoustego i na pd. od dworca kolejowego Sołtysowice. Kotłownia przylega do pd. części głównego budynku młyna, wraz z kominem usytuowanym do jego zach. elewacji. (Szczegółowy opis sytuacji w karcie dot. Młyna „Sułkowice”).

Materiał, konstrukcja, technika

ŚCIANY murowane z cegły ceramicznej na zaprawie cementowo-wapiennej.

STROPY drewniane, belkowe, stropodach.

DACH dwuspadowy o nieznacznym nachyleniu połaci, ze świetlikami w wsch. połaci, z nastawioną na ¾ długości kalenicy dobudówką nakrytą dwuspadowym daszkiem; kryte papą.

POSADZKI I PODŁOGI w pomieszczeniu od pd.: betonowa; w pozostałych częściach brak.

OTWORY OKIENNE o wykroju kwadratu zamknięte łukiem odcinkowym; armatura metalowa; ze szczeblinami – wielodzielne.

OTWORY DRZWIOWE o wykroju prostokąta; stolarka jednoskrzydłowa, współczesna.

Rzut

Budynek na planie zbliżonym do kwadratu; jednotraktowy. Wejście główne usytuowane w pd. części elewacji. Dodatkowy otwór wejściowy umieszczony w zach. elewacji.

Bryła

Zwarta, jednokondygnacyjna, parterowa; przywierająca ściśle i usytuowana prostopadłe do dwukondygnacyjnego skrzydła głównego budynku młyna. Z bryłą kotłowni sąsiaduje wysoki komin (z wysokim cokołem o przekroju oktagonalnym, z trzonem na planie koła, zwężającego się ku górze) dostawiony przy zach. elewacji, stanowiącego optyczną dominantę całego założenia młyna, między które wtórnie wbudowano współczesną dobudówkę. Dach dwuspadowy o nieznacznym nachyleniu połaci; w układzie kalenicowym. Naroża budynku ujęte pilastrami z piersieniem.

Elewacje

ELEWACJA WSCHODNIA 3-osiowa. Płyciny ujmujące okna zamknięte prosto, z gzymssem uskokowym wydzielone pilastrami zakończonymi pojedynczym piersieniem.

ELEWACJA POŁUDNIOWA 4-osiowa. Płyciny ujmujące okna zamknięte prosto, z gzymssem uskokowym wydzielone pilastrami zakończonymi pojedynczym piersieniem. W 1 i 2 osi otwory okienne wtórnie zamurowane; w 3 i 4 otwory (prawdopodobnie ówczesne okienne) częściowo zamurowane z przeprutymi otworami drzwiowymi.

14. Kubatura ok. 300m ³	15. Powierzchnia użytkowa ok. 250m ²	16. Przeznaczenie pierwotne kotłownia	17. Użytkowanie obecne zakład wulkanizacyjny
---	--	--	---

18. Prace budowlane i konserwatorskie, ich przebieg i dokumentacja

Brak informacji.

19. Stan zachowania (fundamenty, ściany zewnętrzne, ściany wewnętrzne, sklepienia, stropy, konstrukcje dachowe, pokrycie dachu, wyposażenie i instalacje)

Stan zachowania zły. Budynek nadaje się do całkowitego remontu: wymiana stolarki okiennej, powrót do historycznych wykrojów okiennych i drzwiowych, ogólne wzmocnienie konstrukcji stropodachu. Zły stan techniczny dachu. Elewacja – liczne ubytki w strukturze muru, nawarstwienia.

20. Istniejące zagrożenia, najpilniejsze postulaty konserwatorskie

Budynek nie przedstawia żadnych wartości zabytkowych. Pod względem przeznaczenia stanowi integralną część młyna. Obecnie nie spełnia żadnej znaczącej funkcji, a jest w bardzo złym stanie technicznym. W przypadku remontu należy zachować bryłę obiektu, pokrycie dachu, układ osi i przywrócić pierwotne otwory okienne i drzwiowe. Przeprowadzić gruntowny remont i wzmocnić konstrukcje. Osuszyć, odgrzybić, uzupełnić ubytki i oczyścić strukturę muru.

21. Akta archiwalne (rodzaj akt, numer i miejsce przechowywania)

Muzeum Architektury, Archiwum Budowlane miasta Wrocławia, t. 2053.

Młyn Sułkowice, karta informacyjna zabytku przemysłu/techniki, opr. Stanisław Jabłoński, Wrocław 1997 (mps archiwum Miejskiego Konserwatora Zabytków we Wrocławiu).

Instrukcja bezpieczeństwa pożarowego młyna „Sułkowice” we Wrocławiu, oprac. mgr inż. Janusz Krupa, styczeń 2006 (mps archiwum Młyna „Sułkowice”).

22. Bibliografia

Wilk Andrzej, *Młyn Sułkowice*, [w:] *Encyklopedia Wrocławia*, red. Jan Harasimowicz, Wrocław 2001, szp. 515.

Wilk Andrzej, *Soltysowice*, [w:] *Encyklopedia Wrocławia*, red. Jan Harasimowicz, Wrocław 2001, szp. 767.

Dobrzyniecki Arkadiusz, *Dawne Śląskie Zakłady Młynarskie (Schlesische Mühlenwerke AG), obecnie Młyn Sułkowice Wojewódzkiego Przedsiębiorstwa Rolno-Przemysłowego PZZ w Opolu z siedzibą w Brzegu, al. Poprzeczna 33/25*, [w:] *Atlas Architektury Wrocławia*, t. 2, red. Jan Harasimowicz, Wrocław 1997, s. 178-179.

23. Źródła ikonograficzne i fotografie (rodzaj, miejsce przechowywania)

24. Uwagi różne

Karta wykonana ze środków Gminy Wrocław.

25. Opracowała

tekst Agnieszka Krzyżanowska grudzień 2009 r.

plany, rysunki Agnieszka Krzyżanowska grudzień 2009 r.

zdjęcia fotograficzne Agnieszka Krzyżanowska grudzień 2009 r.

miejsce przechowywania negatywów u autora

Autorskie prawa majątkowe należą do Gminy Wrocław

Karta po wypełnieniu podlega ochronie na podstawie przepisów prawa autorskiego.

26. Adnotacje o inspekcjach, informacje o zmianach (daty, imiona i nazwiska wypełniających)

27. Załączniki

Wkładki do kart ewidencyjnych sztuk 2.

Agencja Chyba nie ma

1. Miejscowość WROCLAW 2. gmina Wrocław 3. powiat Wrocław 4. województwo dolnośląskie	5. Obiekt (nazwa jak w karcie) oraz adres KOTŁOWNIA W ZESPOLE MŁYNA „SULKOWICE”, al. Poprzeczna 33/35	6. Zawartość wkładki c.d. punktu 13. Opis
---	--	--

c.d. 13. Opis

ELEWACJA ZACHODNIA 3 osiowa; z analogicznie umieszczonymi niszami. W 1 osi zamurowany otwór okienny. 2 i połowa 3 osi zasłonięta przez dostawioną wtórnie niską parterową dobudówkę. W 3 osi wtórnie utworzony otwór drzwiowy.

Wnętrze

Układ pomieszczeń w większości zmieniony.

Wypośażenie

Nie zachowały się żadne elementy dawnego wyposażenia.

Spis fotografii:

1. Elewacja wsch. i pd., widok z al. Poprzecznej
2. Elewacja wsch. i pd., widok z al. Poprzecznej
3. Elewacja zach. wraz z fragmentem komina, widok w kierunku al. Poprzecznej
4. Elewacja zach.
5. Elewacja pd.

<p>1. Miejscowość WROCLAW</p> <p>2. gmina Wrocław</p> <p>3. powiat Wrocław</p> <p>4. województwo dolnośląskie</p>	<p>5. Obiekt (nazwa jak w karcie) oraz adres</p> <p>KOTŁOWNIA W ZESPOLE MŁYNA „SUŁKOWICE”, al. Poprzeczna 33/35</p>	<p>6. Zawartość wkładki</p> <p>Dokumentacja fotograficzna.</p>
--	---	--



Plan orientacyjny 1:5000



2.

3.



4.



5.

