

A B C D E F G H I J K L Ł M N O P R S T U V W X Y Z

Nr 9816  
DOLNOŚLĄSKIE

1. Obiekt

PALAC - ob. ruina

2. Czas powstania

ok. 1910

3. Miejscowość

M I Ł C Z

11. Zdj



4. Adres

Milcz Leśny  
56-101 Pelczyn  
nr hipoteczny K.S.W. [redacted] /Wołów/

5. Przynależność administracyjna

województwo wrocławskie

gmina Wołów

pow. Wołów

6. Poprzednie nazwy miejscowości

1466-Arnszdorf  
Arnsdorf

7. Przynależność administracyjna  
przed 1 VI 1975

województwo wrocławskie

powiat Wołów

8. Właściciel i jego adres

Urząd Masta i Gminy  
w Wołowie

9. Użytkownik i jego adres

nieużytkowany

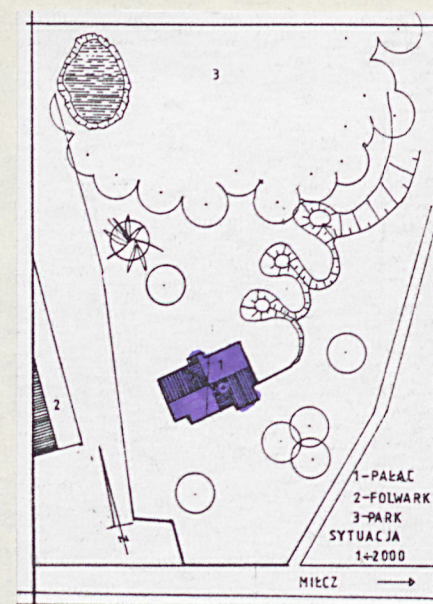
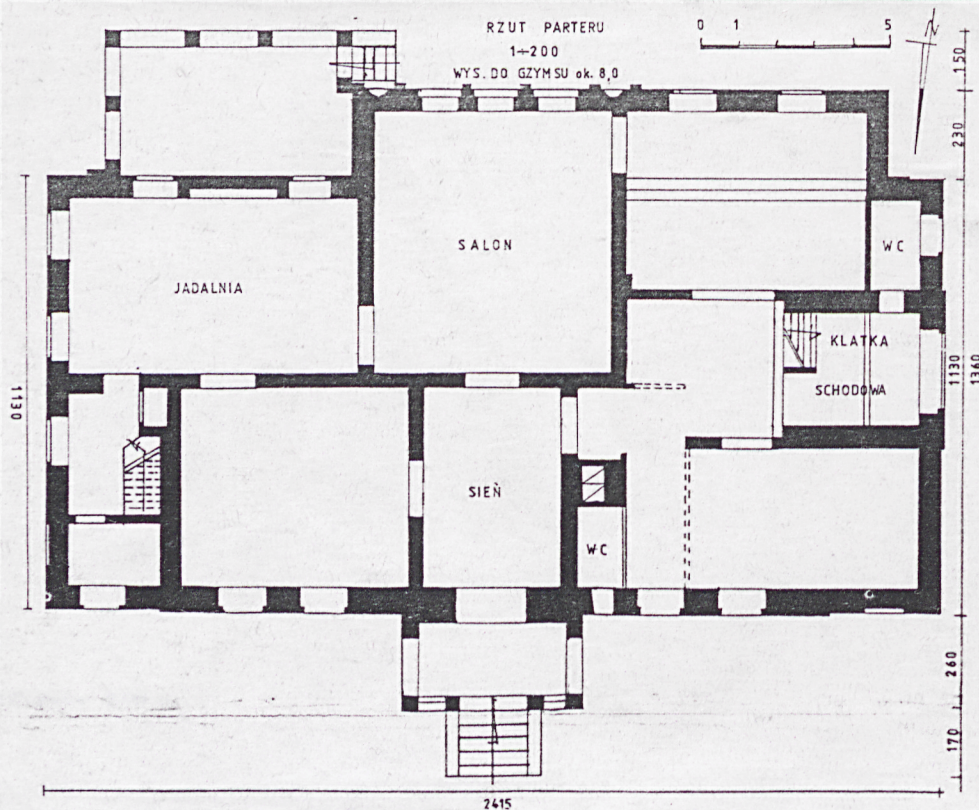
10. Rejestr zabytków

Nr 625/W data 12.07.1989

park nr 437/W z 13 IV 1979r.

1.

2.



SYTUACJA 1:2000



## 12. Autorzy, historia obiektu, określenia stylu

MILCZ jest niewielką osadą o średniowiecznej metryce, wymienioną pod nazwą Arnszdorf w 1466 roku. Składa się z kilkunastu niewielkich zagród i położonego na pn przysiółka dworskiego.

W 1412 roku dobra rycerskie w Milczu trzymał Nikolaus von Schotenfeld. Późniejsza historia majątku uchwycona została dopiero od wieku XVIII, w powiązaniu z jego przejściem od rodziny von Stensischów do von Golzów w końcu stulecia. W 1842 roku dobra odkupił Johann Gottlieb Mueller, zaś przed 1876 były w posiadaniu Gustawa von Petschelta. Rudolf Petschelt opuścił pałac w 1945 roku. Majątek ziemski wraz z pałacem objęła Rolnicza spółdzielnia produkcyjna w Stoszowicach. W pałacu pomieszczono robotników rolnych przylegającego folwarku. Inwentaryzator parku znalazł budynek w opłakanym stanie już w roku 1978. Dziurawe dachy i pozostałości starego wyposażenia, m. in. secesyjne kaflowe piece, zniszczona stolarka – tak wyglądał pałac przed dwudziestu laty. Piwnice zrujnowanego pałacu przystosowane są dzisiaj na magazyny przez prywatnych dzierżawców folwarku, stoją jednak opuszczone. Pałac wraz z parkiem czeka na kupca.

Kartografia z końca XIX. wieku przekazała obraz ogólnego układu założenia pałacowego w Milczu. Dawny prostokątny budynek mieszkalny znajdował się w miejscu obecnego pałacu, był jednak zwrócony frontem ku niewielkiemu dziedzińcowi gospodarczemu otoczonemu niższą zabudową.

## 13. Opis, sytuacja, materiał i konstrukcja, rzut, bryła, elewacje, wnętrze, wyposażenie, instalacje

SYTUACJA: MILCZ jest małą śródleśną osadą składającą się ze zwartej ulicowej zabudowy przydrożnej, oraz przysiółka MILCZ LEŚNY położonego 1 kilometr na pn od wsi, mieszczącego folwark i park z pałacem. Wieś położona 5 km na pn-zachód od Wołowa, przy lokalnej asfaltowej drodze ze Staszowic do Garwola. Piaszczysta i lesista równina, ożywiona niewielkimi wzniesieniami.

ZESPÓŁ PAŁACOWY, rozsiadły pośród lasów, obecnie od wschodu wyciętych, oparty jest od pd-zachodu o drogę i składa się z niewielkiego pałacu otoczonego krajobrazowym, zarośniętym parkiem oraz zespołu zabudowań gospodarczych od pn-zachodu, z dużą prostokątną stodołą po zachodniej stronie dawnego podwórza gospodarczego, zachowanego dzisiaj tylko częściowo.

PAŁAC /fot. 9/ położony 30 m na pn od szosy – za którą las – i tyleż na wschód od folwarku, otoczony parkiem z licznymi starymi drzewami szczególnie od strony wschodniej. Od pn nieco niżej położona polana z pojedynczymi ozdobnymi drzewami i dalej staw.

Bryła pałacu słabo widoczna, przesłonięta od pn i pd drzewami, od zachodu zabudową folwarczną, od wschodu porębą na niewielkim wzgórzu.

MATERIAŁ I KONSTRUKCJA: Fundamenty, ściany nośne i ściany działowe, z dobrze wypalanej czerwonej cegły kładzonej na zaprawie wapiennej.

Ściany o wątku krzyżowym /fot. 22/, obwodowe o grubości 60 cm, pozostałe nośne 40–50 cm, działowe w większości o szerokości 12 cm. Wszystkie ściany obustronnie tynkowane.

Artkulacja elewacji z kształtek ceglanych i cegieł otynkowanych.

Otwory okienne i drzwiowe prostokątne wydłużone w pionie, w pomieszczeniach gospodarczych od zachodu oraz na strychu małe, wydłużone poziomo. Ościeża od wewnątrz rozglifione /fot. 19/, w części pomieszczeń we wnękach.

Nadproża ceglane, proste i o profilu spłaszczonego łuku odcinkowego /fot. 21/. Łuki odciążające w sieni zachodniej o przekroju łukowatym.

Koza okien piwnicy ceglane /fot. 20/.

Stropy: Większość pomieszczeń piwnic przykryta stropami typu Kleina, o ceramicznych lekko wysklepionych płytach osadzonych na belkach stalowych (piwnice w czasie wykonywania ewidencji niedostępne dla fotografa). W drugim od wschodu pomieszczeniu traktu pn oraz dwóch pomieszczeniach pod salonem od pd sklepienia kolebkowe.

Stropy parteru i piętra drewniane, belkowe, zakładane prostopadle do osi, ze ślepymi pułapami i sufitami tynkowanymi na pobiciu trzcinowym /fot. 18/. W izbie pd-zachodniej parteru pośrodku stropu stalowy podciąg z potrójnej belki o przekroju "H," niosący cofniętą ścianę obwodową piętra.



<p>14. Kubatura</p> <p>2700 m<sup>3</sup></p>	<p>15. Powierzchnia użytkowa</p> <p>320 m<sup>2</sup></p>	<p>16. Przeznaczenie pierwotne</p> <p>pałac</p>	<p>17. Użytkowanie obecne</p> <p>nieużytkowany</p>
<p>18. Prace budowlane i konserwatorskie, ich przebieg i dokumentacja</p> <p>Prace remontowe po 1945 r. nieudokumentowane. W 1992 r. adaptowano piwnice na magazynu - zakratowano okna i drzwi od zachodu</p>		<p>19. Stan zachowania (fundamenty, ściany zewnętrzne, ściany wewnętrzne, sklepienia, stropy, konstrukcje dachowe, pokrycie dachu, wyposażenie i instalacje)</p> <p><u>Fundamenty i ściany nośne</u> budynku stabilne - niewielkie ubytki korony murów. <u>Ściany działowe</u> w części zachodniej parteru rozbrane. <u>Piwnice wraz ze stropami, sklepieniami i posadzkami</u> zachowane dobrze, zamknięte. <u>Dach</u> zachowany w około 75 %, z ubytkami zwłaszcza ponad ryzalitami. <u>Wnętrza</u> zniszczone: stropy kondygnacji naziemnych i ganków, podłogi, stolarka okienna i drzwiowa, instalacje i wyposażenie techniczne budynku, schody wewnętrzne wraz z podestami, stiukowa dekoracja sufitów - wymontowane, zniszczone zupełnie, lub w stopniu nie pozwalającym na remont. <u>Park</u> zachowany dość dobrze, zaniedbany.</p> <p>20. Najpilniejsze postulaty konserwatorskie</p> <p>Natychmiastowe pokrycie dachu i zamknięcie otworów. Remont kapitalny.</p>	



21. Akta archiwalne (rodzaj akt, numer i miejsce przechowywania)

22. Bibliografia

Ewidencja założenia parkowego w Miłczu.  
Wrocław 1978. Mpis w posiadaniu WKZ Wrocław.  
M.Pastorf, Schlesisches Gütter-Adressbuch.  
Wrocław 1876, s. 132  
Adressbuch des Schlesischen Gutsbesitzers.  
Berlin 1910, s. 6

23. Źródło ikonograficzne i fotografia (rodzaj, miejsce przechowywania, sygnatury)

24. Uwagi różne

25. Opracował

tekst

Krzysztof Myśliński XI 1994 *KMyśl*

plang, rysunki

Imię, nazwisko, data, podpis  
Krzysztof Myśliński XI 1994 *KMyśl*

zdjęcia fotogr.

Imię, nazwisko, data, podpis  
Krzysztof Myśliński XI 1994 *KMyśl*

miejsce przechowywania negatywów

Imię, nazwisko, data, podpis  
Biuro Badań i Dokumentacji  
we Wrocławiu

Karta po wypełnieniu podlega ochronie na podstawie przepisów prawa autorskiego

26. Adnotacje o inspekcjach, informacje o zmianach (daty, imiona i nazwisko wypełniających)

27. Załączniki

6 WKADEN



1. Miejscowość MILCZ	2. Obiekt ( nazwa jak w karcie) PAŁAC ob. ruina	3. Zawartość wkładki ( nazwa obiektu lub materiału uzupełniającego ) ciąg dalszy p. 12 i 13
-------------------------	--	--

c.d. punktu 12:

Niewielki wydłużony ku pn park powstał głównie po 1870 roku. Wówczas po wschodniej, przylegającej do lasu, stronie placu urządzono park krajobrazowy wykorzystując stary rybny staw w części pn, który zasypano zapewne od wschodu a stare groble zadrzewiono i przedłużono urządzając na nich promenadę i szereg drobnych wnętrz od wschodu. Obecny pałac wzniesiony został najpewniej tuż przed 1910 rokiem, przy czym jego główne elewacje skierowano na park, jednocześnie zamykając drzewami widok na gumno.

Pałac o formach neorenesansowych, otoczony parkiem krajobrazowym, położony w bezpośrednim sąsiedztwie zabudowy gospodarczej.

c.d. punktu 13:

Strop tarasu pd-wschodniego typu Kleina, o płytach ceramicznych wspartych na belkach stalowych /fot. 10/. Ponad tarasem pn drewniane belki z dawnego przekrycia /fot. 11/.

Posadzki: W piwnicy wylewki betonowe, zapewne wtórne; w dwóch izbach pn-zachodnich i w sieni piwnicy posadzki z cegły ceramicznej.

W sieni parteru i ubikacjach przy sieni posadzki z płytek ceramicznych.

Taras pd-wschodni z płytek ceramicznych /fot. 24/.

W pomieszczeniach mieszkalnych podłogi drewniane, deskowe na legarach z zasypką piaskową – zachowane śladowo, na parterze w części niedostępne, zagruzowane.

Wieża dachowa drewniana stolcowa o pięciu niskich ściankach stolcowych, z płatwiami stężonymi mieczowaniem do słupów ustawionych na podwalinie, symetrycznie założonych w osi podłużnej budynku. Zewnętrzne ścianki stolcowe, obiegające strych dookoła, i ścianka stolcowa środkowa obmurowane w licu ścian. Na osi poprzecznej pojedyncza ściana stolcowa wspierająca dachy ryzalitów. Krokwie o małych przekrojach zaciosane na płatwi stolcowej.

Pokrycie dachu z blachy żelaznej w arkuszach.

Schody do piwnicy jednobiegowe, murowane z cegły, z drewnianymi stopnicami. Wejściowe na tarasy murowane z cegły jednobiegowe /fot. 4/. Pozostałe schody zniszczone. Klatka schodowa pierwotnie dwubiegowa z podestami, schody i podesty zewnętrzne drewniane.

Drzwi: zachowane drewniane płycinowe obodrzwia /fot. 23/; drzwi wejściowe z nadświetlem, wewnętrzne w większości dwuskrzydłowe.

Okna: drewniane, z nadświetleniem, dwudzielne. Skrzydła niezachowane. Na strychu stolarka zniszczona.

Balustrada frontowa tarasu pn żeliwna, ażurowa /fot. 25/.

RZUT: Budynek na planie prostokąta o wym. 24.15 x 13.60, wydłużonego wschód-zachód z szerokim ryzalitem pośrodku i parterową dobudówką po stronie zachodniej elewacji pd. Od pd-wschodu duży taras dostępny krótkimi schodkami wzdłuż elewacji pd. Na osi od pn mały taras wejściowy dostępny schodami. Układ wnętrz częś-

Krzysztof Myśliński X 1994

Wkładkę założył: .....

(imię, nazwisko, data)

Miejsce przechowywania negatywów: .....



ci reprezentacyjnej parteru / część środkowa i wschodnia/ dwutraktowy amfiladowy, z poprzedzoną tarasem, główną sienią na osi traktu pn i trójosiowym salonem od pd. Na wschód od sieni duża izba i za nią pomieszczenia gospodarcze z windą towarową i zejściem do piwnicy, połączone z jadalnią, otwartą na taras dwójgiem drzwi i szerokimi drzwiami do salonu. Od zachodu układ trzytraktowy, z nieco niżej położoną dawną klatką schodową na osi elewacji zachodniej. Przy niej od pn kuchnia i pomieszczenia sanitarne, od pd przy zewnętrznych podestach małe ubikacje. Z sieni wejście do piwnic.

Układ pietra analogiczny, za wyjątkiem węższej izby pd-zachodniej.

Układ piwnic o głównych podziałach jak na parterze, z korytarzem pomiędzy traktami części środkowej. Pomieszczenia drobniejsze, od pd-wschodu podpiwniczony taras.

**BRYŁA:** Budynek wolnostojący, całkowicie podpiwniczony. Trójkondygnacyjny z mezzaninem, nakryty płaskimi dachami czterospadowymi o krzyżujących się prostopadle kalenicach /fot. 5,7,9/. Korpus zwarty blokowy, od pd z ryzalitem na osi i niskimi przybudówkami po jego bokach: od wschodu wysunięta przed ryzalit loggia, od zachodu równej z ryzalitem głębokości parterowy aneks izby pd-zachodniej /fot. 13/. Na osi od pd parterowy ganek poprzedzony krótkim biegiem schodów /fot. 4/.

**ELEWACJE:** Elewacje o ciągłej artykulacji wyróżnionej jasną barwą tynku, dwukondygnacyjne z mezzaninem, na wysokich suterrenach – zwłaszcza w elewacjach szczytowych. Zwieńczone wydatnym gzymsem z cegiełkowym fryzem obiegającym płaskie trójkątne naczółki na osiach elewacji podłużnych i w elewacji zachodniej. Cokół z odsadzką. Elewacje podzielone listwowymi ciągłymi gzymсами podokiennymi /fot.15/, przerwany na przybudówce zachodniej elewacji pd /fot. 6/. Podziały pseudoryzalitu klatki schodowej w elewacji zachodniej przesunięte o pół kondygnacji /fot. 7/. Okna kondygnacji mieszkalnych prostokątne wysokie: na piętrze i w 1. osi elewacji zachodniej obwiedzione profilowanymi opaskami i zamkniętymi odcinkami belkowania o wysokim fryzie i skromnie profilowanym gzymsem /fot. 4, 6/, ponad potrójnym oknem piętra ryzalitu pd na wolutowych akantowych wspornikach /fot. 8/; w parterze elewacji pn i wschodniej otwory ujęte gładkimi pilastrami o korynckich głowicach, wspierającymi wysoki fryz i ogzysowany naczółek o kształcie łuku odcinkowego / fot.16/. Na aneksie zachodnim elewacji pd w opaskach. W przyziemiu ryzalitu pd potrójne okno arkadowe o uskokowych ościeżach /fot.8/. W osi 3. elewacji zachodniej okna małe prostokątne, w pseudoryzalicie zachodnim otwór okienny piętra bez oprawy, ponad porte-fenetre środkowego podestu gzyms z ząbkowaniem od dołu. Okna strychu bliźniacze o kwaterach kwadratowych. Drzwi wejściowe pn w opasce profilowanej /fot. 11/, pozostałe bez oprawy.

Elewacja pn /fot. 3 i 4/ wejściowa siedmioosiowa o osiach skrajnych odsuniętych i oddzielonych niewielkim uskokiem muru. Pośrodku jednoosiowy pseudoryzalit wejściowy z gankiem w przyziemiu i z szerszym oknem na piętrze, po jego bokach po dwa okna prute blisko siebie. Na osi pomiędzy okienkami strychu niewielka wnęka z trójkątnym naczółkiem. Ganek dostępny krótkim biegiem schodów wsparty od frontu na czterech, zestawionych parami, od tyłu na dwóch przysięciennych, kwadratowych w przekroju filarach o korynckich głowicach, wspierających pełne belkowanie o płytowym gzymsem /fot. 12, 13/. Po bokach niskie pełne parapety z ceglanymi okapami, od frontu żeliwne gotycyzujące ażurowe listwy na wysokości parapetów /fot. 25/. Balustrada schodów niska, pełna uskokowa. Okienka skrajnych osi strychu zablendowane.



1. Miejscowość MIŁCZ	2. Obiekt ( nazwa jak w karcie) PAŁAC -ob.ruina	3. Zawartość wkładki ( nazwa obiektu lub materiału uzupełniającego ) ciąg dalszy punktu 13
-------------------------	--	---

Elewacja wschodnia /fot. 6/ na wysokim cokole, czteroosiowa, symetryczna. 4 oś parteru i 1,2,3 osie piętra zablendowane. W okienkach strychu zablendowane kwatery bliższe osi środkowej.

Elewacja od frontowa /fot. 9/ siedmioosiowa o szeroko rozsuniętych bocznych osiach, z trójosiowym ryzalitem pośrodku /fot. 8/ i dwuosiowymi parterowymi aneksami po jego bokach: od zachodu izba, od wschodu nieco wysunięty ganek dostępny wąskim krótkim biegiem schodów wzdłuż ściany ryzalitu, z drzwiami do jadalni w osiach wejściowych. Naroża o wąskich nieco cofniętych pasach. Parter na niskim cokole, zamknięty wysokim belkowaniem przechodzącym na zachodnią przybudówkę, wypełniony potrójnym arkadowym oknem rozdzielonym gładkimi pilastrami z prostymi płytowymi kapitelami. Na narożach po dwa pilastry o korynckich głowicach, pomiędzy nimi półcyldryczne konchowo zamknięte wnęki /fot. 8/. Środkowa oś piętra i strychu zablendowana.

Aneks zachodni o osiach węższych niż na piętrze i narożem ujętym szerokim gładkim pilastrem o niskim płytowym kapitulu /fot. 9/.

Ganek wsparty od frontu na czterech, od wschodu na trzech filarach jak w elewacji pn. Od wschodu pozostałości pełnych parapetów /fot. 10/.

Elewacja zachodnia /fot. 7/ trójosiowa, niesymetryczna, o środkowym wejściowym pseudoryzalicie przesuniętym ku pd. Pseudoryzalit na szerokość klatki schodowej, trójkondygnacyjny o kondygnacjach podzielonych wysokimi fryzami. Naroża ujęte szerokimi pilastrami o prostych kapitelach, na piętrze lizenami, pomiędzy którymi porte fenetre. Podziały pionowe przesunięte o pół kondygnacji w górę, drzwi wejściowe wchodzące w cokół piwnic. Oś trzecia z małymi, wysoko przeprutymi okienkami. Okno pn piętra i zachodnia część okna 3 osi strychu zablendowane.

WNĘTRZA: W czasie wykonywania ewidencji budynek zachował czytelne podziały wnętrza w części reprezentacyjnej parteru i na piętrze. Podziły drobnych pomieszczeń gospodarczych i sanitarnych w zachodniej części parteru oraz klatka schodowa czytelne z pozostałości ścian. Pomieszczenia prostokątne z sufitami o konwencjonalnej dekoracji stiukowej – fasety podkreślone półwałkami, na lustrach dekoracja ramowa w salonie, jadalni i izbie na wschód od sieni. Pomieszczenia sanitarne i gospodarcze z resztkami okładzin ceramicznych na ścianach i posadzkach. Częściowo zachowane szerokie odrzwia płycinowe. Wobec zniszczenia większości stropów szczegóły wystroju wnętrza nieczytelne.

Piwnice adaptowane na magazyny, nie zachowały żadnych dawnych urządzeń.

Poddasze o charakterze mieszkalno-gospodarczym.

INSTALACJE: Zachowane pozostałości nieczynnych instalacji elektrycznej, wodociągowej, kanalizacyjnej i windy towarowej kuchennej.

Krzysztof Myśliński X 1994

Wkładkę założył: .....  
(imię, nazwisko, data)

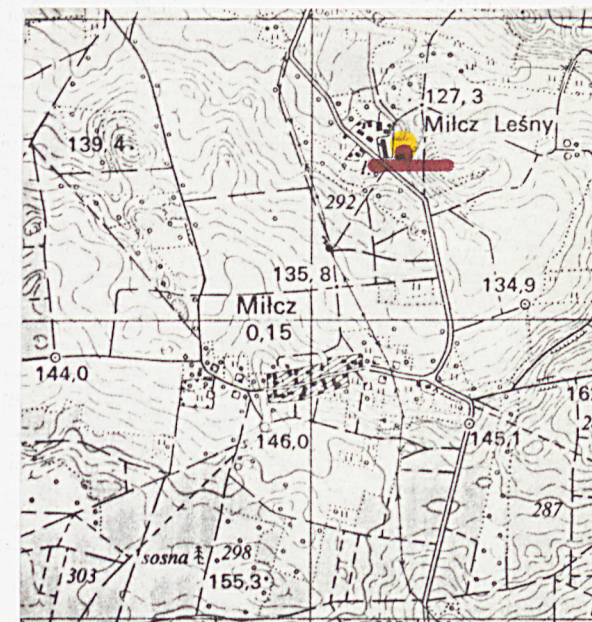
Miejsce przechowywania negatywów: .....



1. Miejscowość MIŁCZ	2. Obiekt ( nazwa jak w karcie) PAŁAC ob. ruina	3. Zawartość wkładki ( nazwa obiektu lub materiału uzupełniającego ) reprod. mapy topograficznej 1:25000 spis fotografii
-------------------------	--	--

## SPIS ZDJĘĆ:

1. Widok ogólny od pd
2. Widok ogólny od pn
3. Widok ogólny od pn-zachodu
4. Elewacja pn - część środkowa
5. Widok ogólny od pd-wschodu
6. Widok ogólny od pn-zachodu
7. Widok ogólny od pn-zachodu
8. Elewacja pd - część środkowa
9. Elewacja pd.
10. J.w. - taras w narożniku pd-wschodnim
11. Elewacja pn - taras wejściowy
12. Widok od wschodu wzdłuż elewacji zachodniej
13. Taras wejściowy elewacji pn - filary
14. Przyziemie elewacji wschodniej
15. Gzyms kordonowy - fragment elewacji pn
16. Typowe obramienie okienne parteru
17. Typowe obramienie okienne piętra
18. Fragment zniszczonego stropu parteru w narożniku pn-wschodnim
19. Korytarz piętra - widok od wejścia zachodniego
20. Kosze okienne piwnicy - elewacja pd
21. Sień zachodnia - fragment ściany
22. Wątek muru - lico ściany pd
23. Typowe odrzwia parteru
24. Fragment gzymsu tarasu pd
25. Fragment balustrady żeliwnej tarasu pn



Reprod. mapy topograficznej  
w skali 1 : 25 000

Wkładkę założył: ..... (imię, nazwisko, data) .....  
Krzysztof Myśliński X 1994

Miejsce przechowywania negatywów: .....

Wzór ODZ 1978 r.



1. Miejscowość	2. Obiekt ( nazwa jak w karcie)	3. Zawartość wkładki ( nazwa obiektu lub materiału uzupełniającego )
MILCZ	PALAC	dokumentacja fotograficzna



3.



4.



5

Wkładkę założył: .....Krzysztof Myśliński...X1994  
(imię, nazwisko, data)

Miejsce przechowywania negatywów: ....ROBIDDK...WROCLAW...

Wzór ODZ 1978 r.





6.



7.



8.



9.



10.



11.



1. Miejscowość MILCZ	2. Obiekt ( nazwa jak w karcie ) PALAC	3. Zawartość wkładki ( nazwa obiektu lub materiału uzupełniającego ) dokumentacja fotograficzna
-------------------------	---	--



12



13



14



15

Wkładkę założył: .....  
 (imię, nazwisko, data)  
 Krzysztof Myśliński X1994  
 Miejsce przechowywania negatywów: .....  
 ROBDDK WROCŁAW

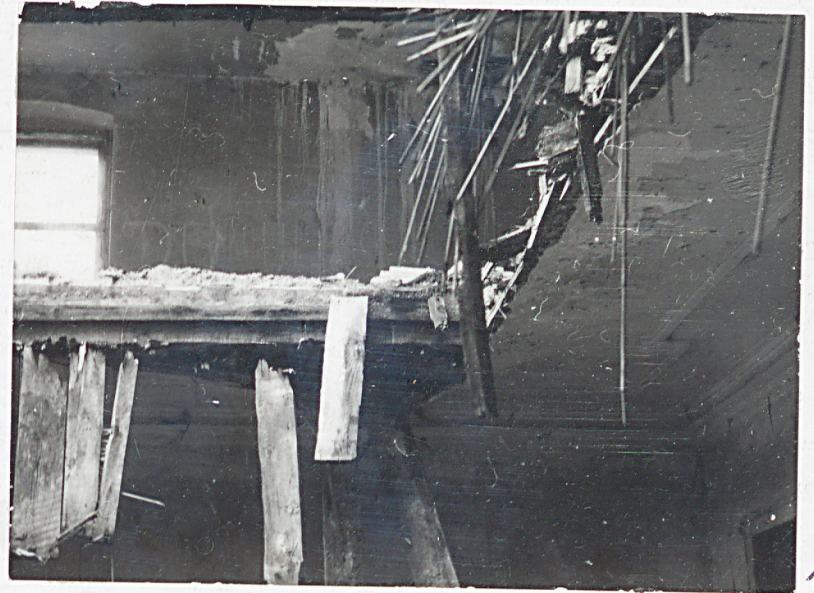




16.



17.



18.



19.



20.



21.



1. Miejscowość	2. Obiekt ( nazwa jak w karcie)	3. Zawartość wkładki ( nazwa obiektu lub materiału uzupełniającego )
MIŁCZ	PAŁAC	dokumentacja fotograficzna



22.



23.



24.



25.  
1978 r.

Wkładkę założył: ..... Krzysztof Myśliński X1994  
(imię, nazwisko, data)

Miejsce przechowywania negatywów: ..... ROBDDK WROCLAW