

ÓŚRODEK DOKUMENTACJI
ZABYTEKÓW W WARSZAWIE
KARTA EWIDENCYJNA ZABYTEKÓW
ARCHITEKTURY I BUDOWNICTWA

A B C D E F G H I J K L Ł M N O P R S T U V W X Y Z

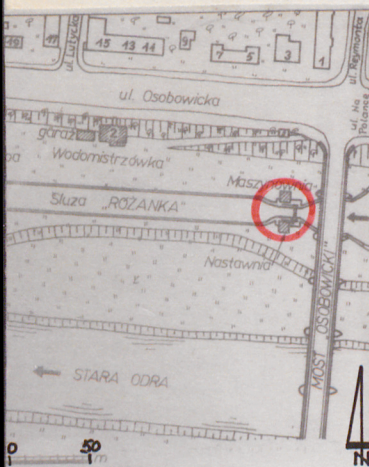
Nr 3/1 MB41

1. Obiekt
12781/2 STOPIEŃ WODNY "RÓŻANKA" - 3.
DWA BUDYNKI BLIŹNIACZE SŁUŻY "RÓŻANKA"

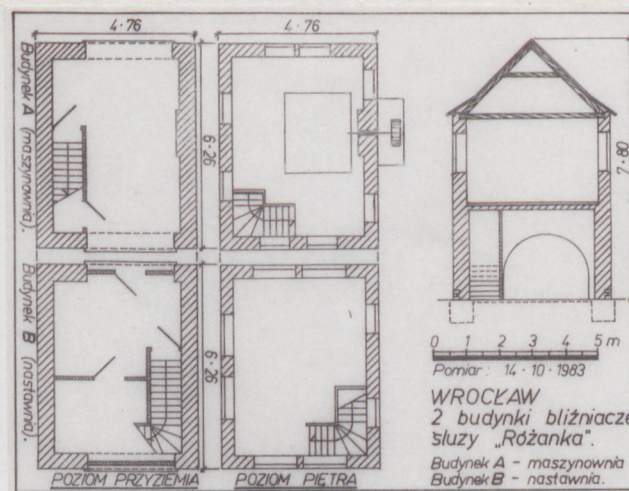
2. Czas powstania
1912 r.

3. Miejscowość
WROCŁAW

11 Zdjęcia, plan sytuacyjny, rzut



Budynek lewy - nastawnia. Widok od strony mostu "Osobowickiego". Budynek prawy - maszynownia. Widok od północy, w głębi most.



4. Adres
ul. Osobowicka 2
nr hipoteczny

5. Przynależność administracyjna
województwo wrocławskie
gmina dzielnica Psie Pole

6. Poprzednie nazwy miejscowości
Wratislavia /Vratislavia/
Breslau

7. Przynależność administracyjna
przed 1 VI 1975
województwo m. Wrocław
powiat

8. Właściciel i jego adres
Zarząd Odrzańskiej Drogi Wodnej
WROCŁAW, ul. Pastarska 2

9. Użytkownik i jego adres
J.W.

10. Rejestr zabytków
Nr A/5940 data 30.08.2014

autor zdjęć Zbigniew Łabecki
data wykonania 14.10.1983
miejsce przechowywania negatywów

12. Autorzy, historia obiektu, określenia stylu.

Dwa budynki bliźniacze, wybudowane równocześnie, mieszczące: lewy - nastawnię śluzy "Różanka" /pierwotnie dyżurkę dla obsługi/, prawy /strony określone w-g patrzącego w dół nurtu/ - maszynownię otwierania segmentowego zamknięcia górnej głowy śluzy.

Zbudowane równocześnie ze śluzą "Różanka" we Wrocławiu, w-g wspólnie z nią sporządzonego projektu. Projekt powstał w pracowni projektowej Zarządu Budownictwa Odrzańskiego /"Oderstrombauverwaltung"/ we Wrocławiu pod kierownictwem królewskiego majstra budownictwa wodnego Vogla w 1910 r., który również kierował budową śluzy i obu tych budynków. Całość oddano do eksploatacji w 1912 r.

Mechanizm otwierania segmentowego zamknięcia głowy górnej, znajdujący się w budynku prawym /maszynowni/ wykonała fabryka Wilhelm Kolbe /"Breslauer-Aufzug-Fabrik Wilhelm Kolbe/ we Wrocławiu /wraz z konstrukcją segmentowego zamknięcia śluzy/.

Całość, od wybudowania pod zarządem państwowym.

Dwa wolnostojące budynki o wystroju elewacji nawiązującym do stylów historycznych.

13. Opis (sytuacja, materiał i konstrukcja, rzut, bryła, elewacje, dach, wnętrze wyposażenie, instalacje)

Dwa budynki wolnostojące, dwukondygnacyjne, niepodpiwniczone, flankujące górną głowę śluzy "Różanka" we Wrocławiu. Znajdują się na terenie śluzy, obniżonym w stosunku do otoczenia, ok. 30 m na W od północnej części mostu "Osobowickiego" we Wrocławiu, rozpiętego nad Kanałem "Miejskim, Starą Odrą i Kanałem "Różanka".

Konstrukcja: Obydwa budynki posiadają identyczną konstrukcję. Fundamenty wykonane z betonu cementowego, częściowo ściany budynku opierają się na przyczółkach głowy górnej śluzy. Ściany murowane z cegły, cokoł oblicowany granitowymi ciosami. Strop nad przyziemiem Kleina, nad górną kondygnacją drewniany z bali. W przyziemiu posadzki z płyt granitowych, na piętrze drewno miękkie /budynek lewy - nastawni/ oraz jastrych cementowy /budynek prawy - maszynownia/. Okna drewniane krosnowe pojedyncze. Drzwi drewniane płycinowe. Schody ceglane ze stopnicami drewnianymi. Dachy czterospadowe, więźba drewniana krokwiowa, krycie dachówką ceramiczną klasztorną.

Rzut zwarty symetryczny. Bryła zwarta symetryczna. Wnętrza jednoosiowe, jednoprzestrzenne. W przyziemiu otwarty przejazd na dwie strony, w budynku lewym /nastawnia/ zamknięty drewnianymi ściankami z desek. Budynek lewy /strony ustala się patrząc w dół nurtu Kanału "Różanka"/ na piętrze mieści nastawnię, tj. pulpit sterowniczy zdalnego sterowania mechanizmami śluzy /otwieranie i zamykanie wrót oraz zasuw kanałów przelewowych/. Budynek prawy /maszynownia/ mieści na piętrze mechanizmy silnikowe elektryczne uruchamiania segmentowego zamknięcia górnej głowy śluzy /silnik elektryczny poruszający mechanizm łańcuchowo-przekładniowy/ prod. fabryki Wilhelm Kolbe - Wrocław /zachowane urządzenie oryginalne/, poruszające segmentowe zamknięcie poprzez koło zębate osadzone na zewnętrznej ścianie budynku, na osi przechodzącej do wnętrza.

Elewacje symetryczne, jedno i dwuosiowe. Cokoł budynku oblicowany ciosami z granitu z rustyką nakrywa silny gzyms przechorzący lukami nad przesklepione łukami pełnymi otwory bram przelotowych. Wyżej, do gzymsu na którym są postawione okna piętra, elewacja z czerwonej cegły licówki. Powyżej gzymsu podokiennego piętra, budynek lewy /nastawni/ otynkowany tynkiem gładkim. Nad otworem wschodnim bramy przelotowej budynku prawego /maszynowni/ znajduje się prostokątna tablica z szarego piaskowca z całkowicie zatartym napisem /pierwotnie reliefowym napisem upamiętniającym wybudowanie śluzy/. Dachy czterospadowe o silnym nachyleniu połaci, w narożach i zwieńczeniu kryte dachówką "mnich".

Budynki wyposażone w instalację elektryczną. Brak ogrzewania /użytkowanie tylko w sezonie żeglugowym, tj. letnim/, kominy pełnią funkcję wentylacyjną.

a - Budynek lewy, b - budynek prawy /patrząc w dół nurtu Kanału/.

14. Kubatura 1-go budynku: 134,0 m ³	15. Powierzchnia użytkowa 1-go budynku: 48,0 m ²	16. Przeznaczenie pierwotne a/ Budynek dyżurki śluzy. b/ Budynek maszynowni śluzy.	17. Użytkowanie obecne a/ Budynek nastawni śluzy. b/ Budynek maszynowni śluzy.
18. Prace budowlane i konserwatorskie, ich przebieg i dokumentacja Do 1945 r. - Brak danych. 1945 - 1983 - Bieżąca stała konserwacja. 1963 - Remont budynków. 1975 - W związku z elektryfikacją mechanizmów pierwotnie ręcznych głowy dolnej, zainstalowanie w budynku lewym pulpitu zdalnego sterowania mechanizmami śluzy.		19. Stan zachowania (fundamenty, ściany zewnętrzne, ściany wewnętrzne, sklepienia, stropy, konstrukcje dachowe, pokrycie dachu, wyposażenie i instalacje) Ogólny stan techniczny obu budynków - dobry. Brak widocznych zniszczeń czy uszkodzeń. Budynki w całości użytkowane, konserwowane na bieżąco.	
20. Najpilniejsze postulaty konserwatorskie Ważnym i pilnym zagadnieniem jest rozważenie celowości objęcia ochroną konserwatorską obu budynków oraz całości mechanizmów uruchamiających segmentowe zamknięcie górnej głowy śluzy, znajdujące się w budynku prawym /maszynowni/. W 1980 r. oddano na złom komplet części zapasowych do tego mechanizmu, w związku z czym istnieje obawa, iż w przypadku awarii zostanie on wymieniony. Stanowiło by to znacząca szkodę, ponieważ mechanizm ten jest konstrukcją unikalną, zachowaną dotychczas w niezmienionej formie. Również architektonicznie ciekawy jest wystrój obu budynków, stanowiących ważny element krajobrazu miejskiego Wrocławia.			

21. Akta archiwalne (rodzaj akt, numer i miejsce przechowywania)

Archiwum Zarządu Odrzańskiej Drogi Wodnej we Wrocławiu -
bez sygn. : dokumentacja budowlana projektowa z 1910 r.
- niekompletna /w zbiorze dokumentacji z przed 1945 r.
ułożonym w-g miejscowości/, w dokumentacji projektowej
służy.

Archiwum Budowlane m. Wrocławia - Teki IV/44 /Służy/:
dokumentacja budowlana projektowa /niekompletna/ z 1910 r.

23. Źródła ikonograficzne i fotografie (rodzaj, miejsce przechowywania, sygnatury)

Archiwum Budowlane m. Wrocławia - Teki IV/44 - rysunki
elewacji w-g pierwotnego projektu z 1910 r.


22. Bibliografia

24. Uwagi różne

Karta podlega ochronie na podstawie prawa autorskiego.

25. Wypełnił

Zbigniew Łabęcki


3.12.1983

26. Sprawdził

27. Załączniki

1 - Wkładka 1 : Fotografie.

1. Miejscowość

WROCLAW

2. Obiekt (nazwa jak w karcie)

Stopień wodny "Różanka" - 2
ŚLUZA POCIĄGOWA "RÓŻANKA"

3. Zawartość wkładki (nazwa obiektu lub materiału uzupełniającego)

Rysunki, fotografie.

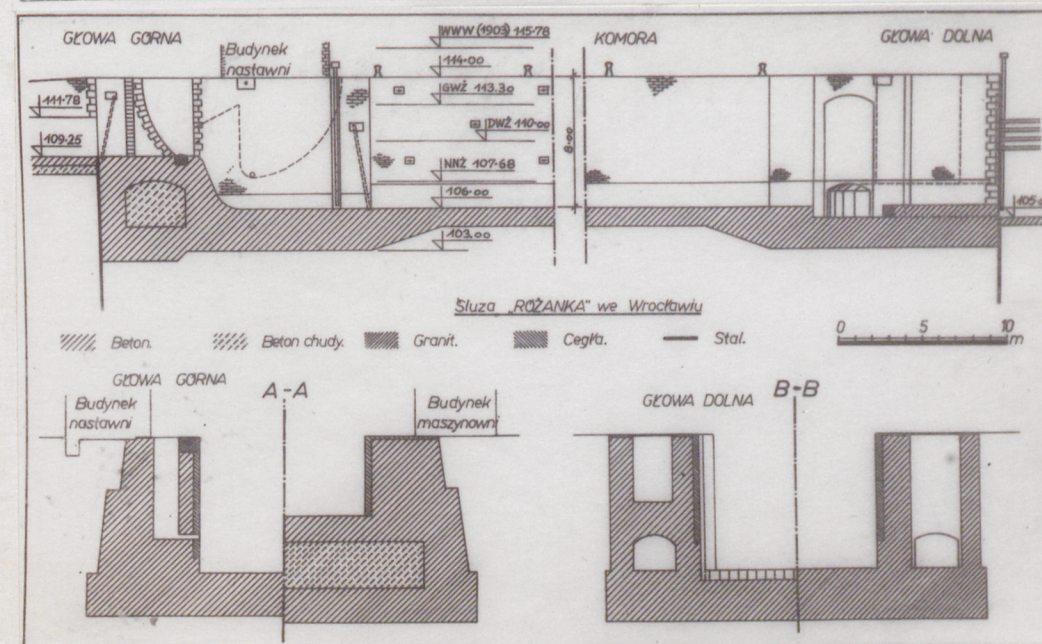
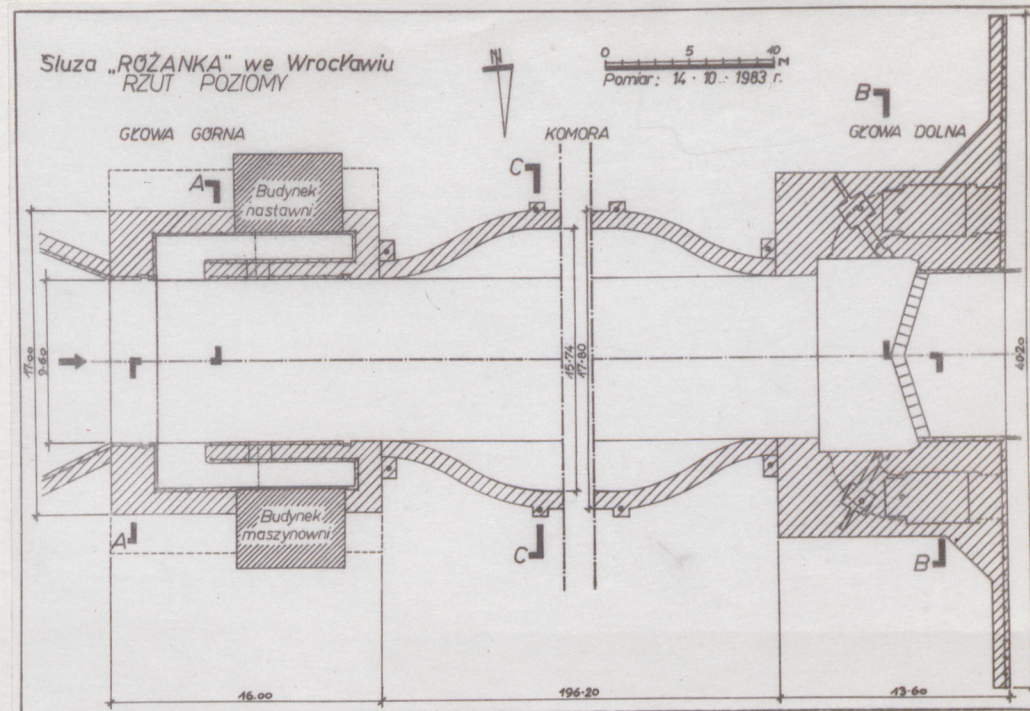
ul. Osobowicka 2



Górny awanport śluzy.



Dolny awanport śluzy.



Wkładkę założył: Zbigniew Łabęcki 3.12.1983

(imię, nazwisko, data)

Miejsce przechowywania negatywów:

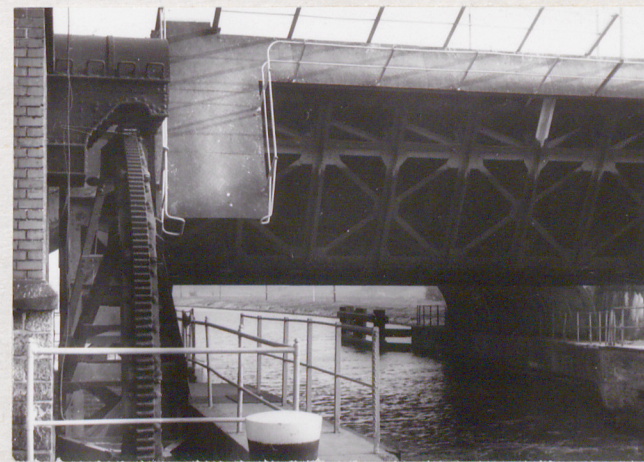
Jedn. Wyd. Akcyd. Olsztyn zam. 1299/5/78
OZGrafi. ZP. Ostróda zam. 1040 n. 20000



Głowa górna - widok od górnej wody, segment w pozycji "zamknięte".



Głowa górna - zamknięcie segmentowe w momencie podnoszenia do pozycji "otwarte".



Głowa górna - zamknięcie segmentowe podczas otwierania, widok od strony komory.



Głowa górna - widok od strony komory, zamknięcie segmentowe w pozycji górnej "otwarte".



Głowa górna - kanał ramienia zamknięcia segmentowego w przyczółku lewym, zamknięcie podniesione.



Głowa górna - lewe ramię zamknięcia segmentowego, widoczna przeciwwaga.

1. Miejscowość WROCŁAW
ul. Osobowicka 2

2. Obiekt (nazwa jak w karcie)
STOPIEN WODNY "ROŻANKA" - 3.
DWA BUDYNKI BLIŻNIACZE ŚLUZY

3. Zawartość wkładki (nazwa obiektu lub materiału uzupełniającego)
Fotografie.



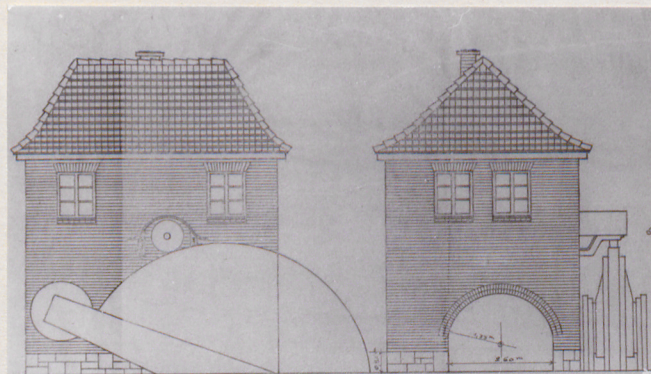
Budynek A - Maszynownia. Widok od strony górnej głowy śluzy.



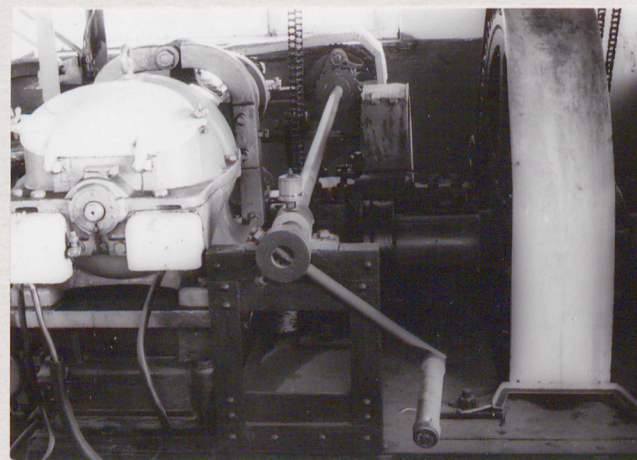
Przejazd pod budynkiem A /maszynowni/.



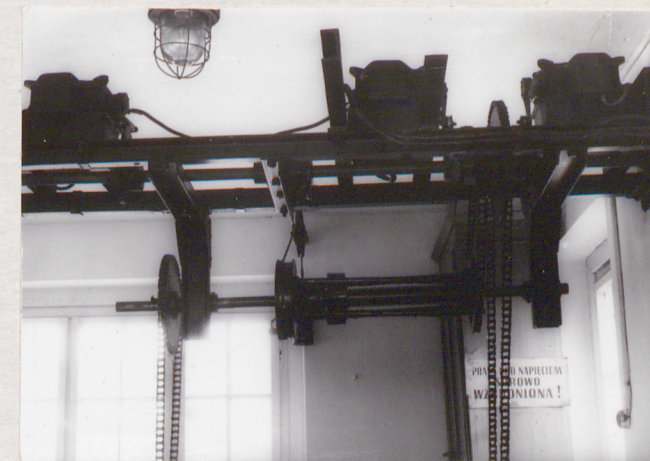
Budynek B - Nastawnia, widok ogólny od W. W głębi most drogowy "Osobowicki".



Budynek A - Maszynownia. Rysunki elewacji - z projektu budowlanego /Archiwum Budowlane m. Wrocławia - Teka IV/44/.



Budynek A - Mechanizm napędu segmentowego zamknięcia górnej głowy śluzy.



Budynek A - Mechanizm sterowania z wyłącznikami krańcowymi napędu segmentowego zamknięcia górnej głowy śluzy.

Wkładkę założył: Zbigniew Łabęcki - 3.12.1983
(imię, nazwisko, data)

Miejsce przechowywania negatywów: _____

Jedn. Wyd. Akcyd. Olsztyn zam. 1299/578
Graf. ZP. Ostróda zam. 1040 n. 20000

Wzór ODZ 1978 r.