

**OŚRODEK DOKUMENTACJI
ZABYTKÓW w WARSZAWIE**
KARTA EWIDENCYJNA ZABYTKÓW
ARCHITEKTURY I BUDOWNICTWA

A B C D E F G H I J K L Ł M N O P R S T U V W X Y Z

Nr 9741
DOLNOŚLĄSKIE

1. Obiekt

PAŁAC

1108/1

2. Czas powstania

**XVI w.; XVIII;
2 poł. XIX w.;**

3. Miejscowość

W L E Ń

4. Adres **ul. Winiogórska 11**

nr hipoteczny

5. Przynależność administracyjna

województwo **jeleniogórskie**

gmina **miasto Wleń**
pow. lwówecki śl.

6. Poprzednie nazwy miejscowości

**Lähn , Kr. Löwenberg
Kleppelsdorf;**

7. Przynależność administracyjna

1 VI 1975

województwo **wrocławskie**

powiat **Lwówek Śl.**

8. Właściciel i jego adres

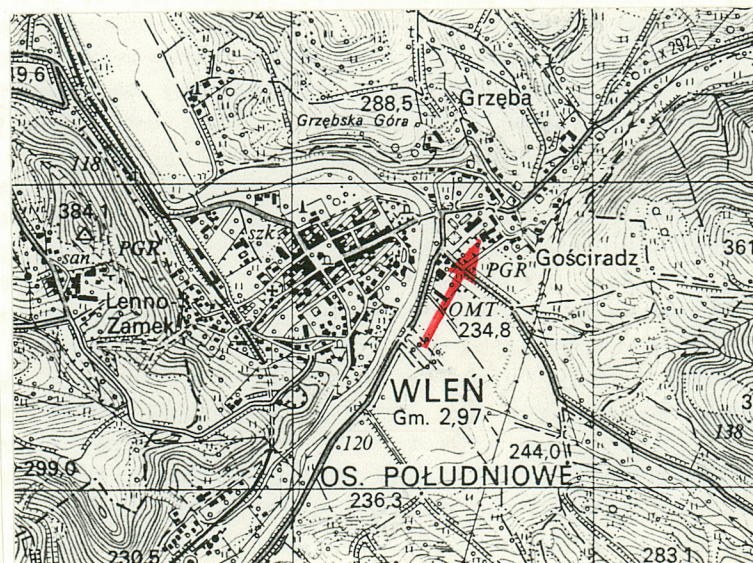
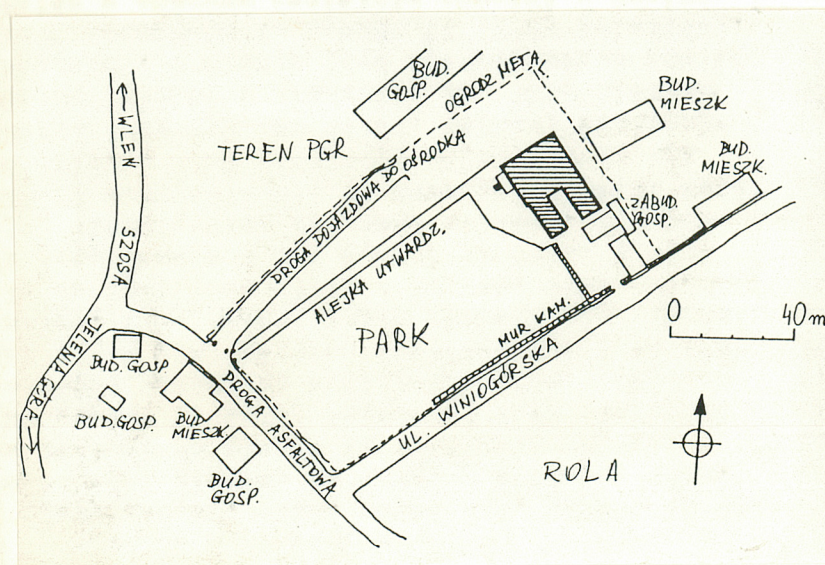
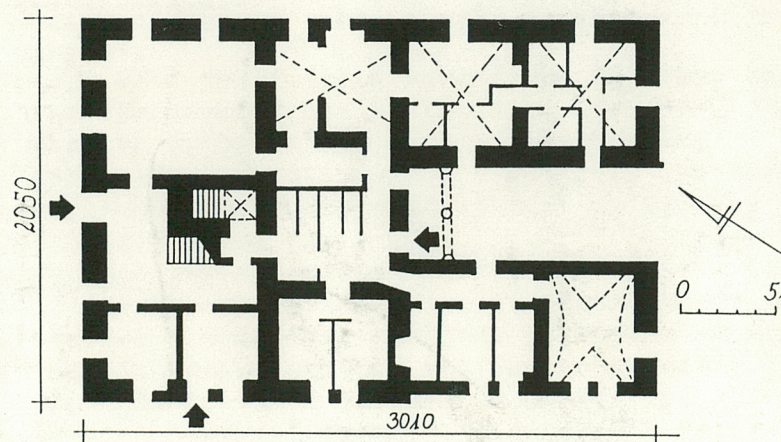
skarbu państwa

9. Użytkownik i jego adres

**Ośrodek Kolonijno-Wypoczynkowy
PPUP Poczta Polska**

10. Rejestr zabytków

Nr **392/664/7** data **11.05.1981**



12. Autorzy, historia obiektu, określenie stylu

Kleppelsdorf, niem. nazwa wsi, położonej na wysokości Wlenia, po drugiej stronie Bobru, włączonej do miasta po ostatniej wojnie. Do czasów II wojny światowej wieś stanowiła odrębną jednostkę administracyjną, znajdującą się w niej majątek rycerski nosił tę samą nazwę. W najdawniejszych czasach wieś należała do Zedlitzów /1325 - Konrad, 1449 - Ulrich/ i pozostawała w ich rękach do 1688. W 1731 jej właścicielem był Hans v. Klose. W 2 poł. XVIII w. pojawia się tu Wawrzyniec Jakub Held d'Arlé, w 1784 przejmuje majątek jego syn Karol Fryderyk /do 1830/, później następuje Georg Matthai i wreszcie, ok. 1890 Wilhelm Rohrbeck. W rękach jego spadkobierców pozostała do czasów II wojny światowej. Pałac w obecnym kształcie powstał w wyniku licznych przebudów, z których ostatnia odbyła się w l. 80-tych naszego wieku. Pierwotna budowla powstała prawdopodobnie w XVI w. Z tych czasów pochodzi część murów obwodowych /fasada/ oraz niektóre renesansowe obramienia okienne /elew. pd./ i, być może, podcień dziedzińca. Dwór renesansowy mógł powstać również na miejscu jeszcze starszej budowli, której fragmenty wykorzystano przy jego budowie /tablice herbowe ?/. Rozbudowa dworu nastąpiła prawdopodobnie w XVIII w., nadając mu charakter barokowego pałacu. Ostateczny kształt budowla uzyskała w czasie przebudowy XIX-wiecz. /wejście zach., biforia, obram. okienne/.

13. Opis (sytuacja, materiał i konstrukcja, rzut, bryła, elewacje, wnętrze, wyposażenie, instalacje)

SYTUACJA. Wleń - miasto położone w dolinie Bobru, między zach. krańcami Gór Kaczawskich a Wzgórzami Radomickimi i Wzniesieniami Radowskimi. Miasto usytuowane jest w zakolu rzeki, przy szosie z Jeleniej Góry do Lwówka; przechodzi przez nie również linia kolejowa, łącząca te dwa miasta. Pałac znajduje się we wsch. części Wlenia, w przeciwieństwie do większej części miasta - na prawym brzegu Bobru, na wsch. od szosy jeleniogórskiej. Budowla usytuowana jest w pn.-wsch. krańcu, otoczonej metalowym ogrodzeniem posesji, której prostokątny kształt wyznaczają: od pd.-zach. - szosa w kierunku Modrzewia, od pd. i wsch. - ul. Winiogórska, od zach. - droga dojazdowa. Przed fasadą pałacu niewielki podjazd, elewacji wsch. towarzyszy ogrodzenie, za którym zabudowania PGR-owskie /dawny folwark/, od strony pd. zaplecze gosp. /garaże, kotłownia ../, od zach. niewielki ogród ozdobny i skwer.

MATERIAŁ. KONSTRUKCJA. TECHNIKA.

Ściany - zewnętrzne: murowane z kamienia i cegły pełnej, obustronnie tynkowane, z boniowaniem płycinowym w tynku; detal architektoniczny wykonany z piaskowca /obramienia okienne i drzwiowe, tablice herbowe/, ceramiczny tynkowany /gzyms wieńczący/ i modelowany w tynku /gzyms kordonowy, maswerki biforiów/. Ściany wewnętrzne murowane z cegły pełnej i dziurawki /współcz./, tynkowane; w pomieszczeniach kuchennych współcz. glazura ścienna.

Sklepienia i stropy - piwnice sklepienie ceramicznie kolebkowo i krzyżowo /pomieszczenie narożne, pn.-wsch./; większość przekryć pomieszczeń kond. naziemnych wymieniona podczas remontu, obecnie są to stropy żelbetowe z płyt WPS na belkach stalowych; w części pomieszczeń parteru zachowały się sklepienia ceramiczne: krzyżowe w skrzydle wsch. i pomieszczeniu kuchni, kolebkowe z lunetami w skrzydle zach. /mieszkanie kierowniczkii ośrodka/, krzyżowo sklepienie są również spoczniki klatki schodowej. **Wieżba dachowa** - drewniana; o odmiennej konstrukcji w skrzydłach i korpusie; podobna konstrukcja w korpusie i skrzydle wsch. - jętkowo-krokwiowa z 2-ma lub 3-ma rzędami jętek; dolne jętki na podwójnych stolcach leżących, stanowiących zdwojenie krokwi, pośrodku dodatkowe stolce, na których pośrednie płatwie środkowe; w płaszczynie więźarów konstrukcja wzmocniona systemem zastrzałów i rozporą; górne jętki wsparte na pojedynczych stolcach środkowych; w skrzydle zach. także konstrukcja jętkowo-krokwiowa, jętki wsparte na podwójnej ścianie stolcowej, która wzmocniona ukośnymi zastrzałami, na końcach krokwi przypustnice.

Pokrycie dachowe - łupek w złym stanie, nakryty falistymi płytami żywicznymi.

Posadzki i podłogi - w piwnicach posadzki ceramiczne i kamienne, w większości zalane obecnie betonem; hol i sala jadalna na parterze wyłożone płytami sztucznego marmuru, pod którymi zachowała się pierwotna posadzka z dużych /50X50/ płyt piaskowca; w pomieszczeniach kuchennych i gosp. posadzki lastriko i betonowe z wykładzinami; pomieszczenia mieszkalne i biurowe parteru /część zach./ i pokoje piętra z drewnianymi podłogami parkietowymi i deskowymi; w sanitariatach posadzki terakotowe. **Schody** - zewnętrzne: zach., na niewielki taras przed wejściem bocznym - kamienne, stopnie w kształcie niewielkich wycinków koła; wsch., do kotłowni - współczesne, jednobiegowe proste, równoległe do elew., betonowe. Schody wewnętrzne: gł. klatka schodowa - schody 2-biegowe powrotne ze spocznikami, o zniszczonych stopniach z piaskowca pokrytych deskami;

14. Kubatura 7 707 m ³	15. Powierzchnia użytkowa 927 m ²	16. Przeznaczenie pierwotne rezydencjonalne	17. Użytkowanie obecne osr. wypoczynkowy
18. Prace budowlane i konserwatorskie, ich przebieg i dokumentacja 1986 r - remont kapitalny /osuszenie i izolacja przeciwwilgociowa, rozebranie zniszczonych posadzek, ścianek działowych ryglowych, kominów, wzmocnienie fundamentów, wymurowanie nowych ścian działowych, przemurowanie otworów drzwiowych wewn., wzmocnienie ścian zewn. ściągami i kotwiami stalowymi, uzupełnienie gzymsów, wzmocnienie spękanych nadproży, wymiana zniszczonych stropów, wzmocnienie sklepień, konserwacja i naprawa więźby dachowej, odtworzenie stolarki drzwiowej i okiennej, wymiana podłóg, wymiana tynków i instalacji, roboty wykończeniowe, uporządkowanie i zagospodarowanie terenu wokół pałacu/;		19. Stan zachowania (fundamenty, ściany zewnętrzne, ściany wewnętrzne, sklepienia, stropy, konstrukcje dachowe, pokrycie dachu, wyposażenie i instalacje) stan techniczny budowli dobry, poza konstrukcją dachu; więźba dachowa w stanie złym /elementy konstrukcyjne zagrzybione, mocno spróchniałe i osłabione/; wnętrza pałacu po kapitalnym remoncie, pozbawione pierwotnego charakteru, przystosowane do nowych funkcji /sklepienia zachowane tylko w 3 pomieszczeniach, w pozostałych stropy, podłogi i posadzki współczesne/; zniszczone elementy wyposażenia zastąpiono nowymi, współczesnymi - stolarka drzwiowa i okienna; zachowano pierwotną bryłę i rzut pałacu, odtworzono wystroj zewn. elewacji, wyeksponowano elementy pierwotnego wystroju /obramienia okien i drzwi, boniowanie, tablica herbowa/. 20. Najpilniejsze postulaty konserwatorskie - remont kapitalny konstrukcji dachu i naprawa pokrycia dachowego /przywrócenie pierwotnego pokrycia/; - konserwacja tablic herbowych;	

21. Akta archiwalne (rodzaj akt, numer i miejsce przechowania)

24. Uwagi różne

22. Bibliografia

ZIMMERMANNŃ Beyträge zur Beschreibung .. ., Bd.6, 1786, S.121;
J.G.KNIE, Alph.-stat.-top. Uebersicht .. ., 1830;
Handbuch des Grundbesitzes in Deutschem Reiche., 1880;
Schlesisches Güter-Adressbuch., 1886-1937;
Heimatsbuch des Kreises Lüwenberg., 1922, S.367;

23. Źródła ikonograficzne i fotografia (rodzaj, miejsca przechowania sygnatury)

25. Opracował

tekst Ewa Sawińska 10.12.1994

imię, nazwisko, data, podpis

plany, rysunki Jacek Sawiński 10.12.1994

imię, nazwisko, data, podpis

zdjęcia fotogr. Jacek Sawiński 10.12.1994

imię, nazwisko, data, podpis

miejsce przechowania negatywów

Karta po wypełnieniu podlega ochronie na podstawie przepisów prawa autorskiego

26. Adnotacje o inspekcjach, informacje o zmianach (daty, imiona i nazwiska wypełniających)

27. Załączniki

- wkładka nr 1: cd. opisu; zdjęcia;
- wkładka nr 2: zdjęcia;
- wkładka nr 3: zdjęcia;
- wkładka nr 4: zdjęcia;

1. Miejscowość	2. Obiekt (nazwa jak w karcie)	3. Zawartość wkładki (nazwa obiektu lub materiału uzupełniającego)
W L E Ń	PAŁAC	cd. opisu; zdjęcia;

cd. opisu;

schody piwniczne - zabiegowe, strome, z bloków piaskowca; schody na strych - zabiegowe, kamienne, pokryte betonem. Otwory - otwory okienne ujednolicone, niewielkie, prostokątne, w pasowych obramieniach z piaskowca, ze współczesną stolarką /okna skrzynkowe, 2-skrzydłowe, ze słupkiem przechodzącym w krzyż pozornym i szczeblinami pojedynczymi/; w elew. zach. otwory górnej kond. nieco bardziej przysadziste niż na parterze /oprócz otworu pn./, nieregularnie rozmieszczone; w elewacjach dziedzińcowych, w górnej kond. biforia z otworami prostokątnymi zamkniętymi łukami pełnymi, umieszczone w ostrołukowych wnękach, w elew. wsch. skrzydła zach. blendy w takim samym kształcie /dawny krużganek/; okna jednoskrzydłowe ze słupkiem /stolarka współcz./; otwory w 1-szej kond. dziedzińca zróżnicowane: kształt prostokąta leżącego zamkniętego odcinkowo /skrzydło zach./, kwadratowe /skrzydło wsch./, typowe, prostokątne, w profilowanym obramieniu piaskowcowym /korpus/; w dolnej połaci dachowej korpusu okrągłe lukarny. Drzwi zewnętrzne: otwór wejścia gł. /pn./ - prostokątny, w piaskowcowym profilowanym obramieniu z uszami, drzwi współczesne, 2-skrzydłowe, z jednym skrzydłem szerszym, płycinowe, z nadświetlem; otwór wejścia bocznego /zach./ - prostokątny, zamknięty spłaszczonym łukiem trójlistnym ze zwornikiem w kluczu, w gładkim obramieniu z piaskowca, drzwi jednoskrzydłowe, ramowo-płycinowe, od góry przeszkione i dzielone szczeblinami krzyżowymi, z trójlistnym nadświetlem, otwór przesłonięty ozdobną kratą /współcz. stolarka/; pd. - 2-przęsłowy, arkadowy podcień, arkady ostrołukowe o niskiej strzałce, wsparte na kolumnach, w głębi otwór wejściowy prostokątny z ostrołukowym nadświetlem, ze współczesnymi drzwiami 2-skrzydłowymi /jedno ze skrzydeł szersze/; otwór wejściowy w elew. dziedzińcowej skrzydła wsch. - przysadzisty, prostokątny, w piaskowcowym obramieniu, drzwi jednoskrzydłowe współczesne; pd. elew. skrzydła wsch. łączy ze współcz. przybudówką niski mur, w którym szeroki otwór bramny zamknięty ostrołukiem; wejście do kotłowni /elew. wsch./ - prostokątne, z jednoskrzydłowymi drzwiami metalowymi.

Otwory drzwiowe wewnętrzne prostokątne, niektóre współczesne, wszystkie ze współczesną stolarką jedno- lub 2-skrzydłową.

RZUT. Budowla założona na regularnym i symetrycznym rzucie, przyjmującym kształt litery "U". Korpus pałacu w kształcie prostokąta o proporcjach zbliżonych do kwadratu, 2-traktowy w osi podłużnej, z osiowym wejściem i klatką schodową w trakcie pn. Do elew. pd. dostawiono dwa prostokątne wydłużone skrzydła, mieszczące po dwa pomieszczenia, podzielone później ściankami działowymi. Wejście boczne, od pn.-zach., poprzedzone niewielkim prostokątnym tarasem.

BRYŁA. Budowla monumentalna, 2-kond., podpiwniczona w 70%, nakryta odmiennymi w każdej części dachami. Na całą budowlę składają się 3 bryły: pn. korpus gł., nakryty wyniosłym dachem mansardowym, z lukarnami w dolnej połaci dachowej, skrzydło zach., o licu elew. zach. nieco cofniętym względem lica korpusu, nakryte dachem 3-spadowym z przypustnicami, skrzydło wsch. z dachem mansardowym 3-spadowym.

ELEWACJE:

Elewacja pn. - fasada - 2-kond., 5-osiowa; symetryczna; dośrodkowa; oś środkowa zaakcentowana wejściem gł.; kondygnacje rozdzielone gzymsem kordonowym; elew. pokryta boniowaniem w tynku: dolne płyciny nieco większe, górne drobniejsze; otwory ujednolicone, regularnie rozmieszczone, w skromnych obramieniach z piaskowca; całość zwieńczona profilowanym gzymsem głównym.

Elewacja zach. - 2-kond.; 2-częściowa /korpus, skrzydło/; elew. korpusu 5-osiowa, z nieregularnie rozmieszczonymi otworami, z których górne bardziej przysadziste /oprócz pn./; otwór wejścia bocznego w 2-giej osi od pn.; elew. skrzydła symetryczna, 4-osiowa, z rytmicznie rozmieszczonymi otworami, nieco cofnięta względem elew. korpusu; poza otworami i gzymsem wieńczącym brak innych elementów artykulacji ściany; sposób dekoracji elew. identyczny jak w fasadzie.

Ewa Sawińska 10.12.1994

Wkładkę założył:
Imię, nazwisko, data

verte!

Wzór ODZ 1978 r.

Miejsce przechowywania negatywów:

Elewacje pd. skrzydeł - jednoosiowe, 2-kond.; na parterze elew. skrzydła zach. dawny otwór wejściowy, zamknięty łukiem koszowym, obecnie częściowo zamurowany, z otworem okiennym; dekoracja i sposób artykulacji jak w w/w elewacjach.

Elewacje dziedzińcowe - 2-kond.; w górnej kond. przeprute okrągłolucznymi biforiami, umieszczonymi w ostrołukowych wnękach z maswerkami w kształcie czworoliści; w elew. korpusu 2-prześłowy podcień, którego ostrołukowe, spłaszczone arkady wsparte na kolumnach o kielichowych głowicach; arkady z ciosów kamiennych; między nimi dwie prostokątne płyciny z piaskowca z 8-ma płaskorzeźbionymi herbami: Czedlitz /2 x/, Gersdorf, Gotschen, Binde, Seidlitz, Kelrichen, Ratzke; w górnej kond. elew. skrzydła zach. blendy odpowiadające biforiom w pozostałych elewacjach; boniowanie i gzyms wieńczący jak w pozostałych elewacjach.

Elewacja wsch. - 2-kond., 6-osiowa; sposób dekoracji i artykulacji jak w innych elewacjach, takie same również obramienia okienne;

WNĘTRZE. Wnętrza korpusu w układzie 2-traktowym w osi podłużnej, z traktem pd. nieco węższym. Osiowe wejście prowadzi do kwadratowego holu, z którego wydzielona tunelowa klatka schodowa. Dwa skrzydła pd. symetryczne, w każdym po dwa pomieszczenia /współcześnie przedzielone ścianami działowymi/. Skrzydła i korpus otaczają ciasny, prostokątny dziedziniec, otwarty od pd., oddzielony od korpusu 2-prześłowym arkadowym podcieniem. Dziedziniec obiegał niegdyś krużganek, otwierający się nań biforiami.

WYPOSAŻENIE: poza elementami kamieniarki /obramienia okien i drzwi/ i tablicami herbowymi nie zachowało się nic z wyposażenia wewn. i zewn.

INSTALACJE: c.o. /własna kotłownia/, elektr., wod.-kan. /szambo/, telefon, odgromowa.



Elewacja zach.



Elew. pd. z dziedzińcem i współcz. zabudowaniami zaplecza.

1. Miejscowość

W L E Ń

2. Obiekt (nazwa jak w karcie)

PAŁAC

3. Zawartość wkładki (nazwa obiektu lub materiału uzupełniającego)

zdjęcia;



Elewacja wsch.



Dziedziniec, elew. pd..



Tablica herbowa: herb Zedlitz.



Herb Seidlitz.

Wkładkę założył: Ewa Sawińska 10.12.1994
Imię, nazwisko, data

Miejsce przechowywania negatywów:

wzg środka \$1 589-91 - 5000 szt



Herb Bindeman.



Herb Gotschen.



Herb Kelrichen.



Herb Gersdorf.



Herb Ratzke.



Elew. wsch. dziedzińca.

1. Miejscowość

W L E Ń

2. Obiekt (nazwa jak w karcie)

PAŁAC

3. Zawartość wkładki (nazwa obiektu lub materiału uzupełniającego)

zdjęcia



Elew zach. dziedzińca.



Drzwi wejścia głównego.



Drzwi wejścia bocznego.

Wkładkę założył: Ewa Sawińska 10.12.1994
Imię, nazwisko, data

Miejsce przechowywania negatywów:

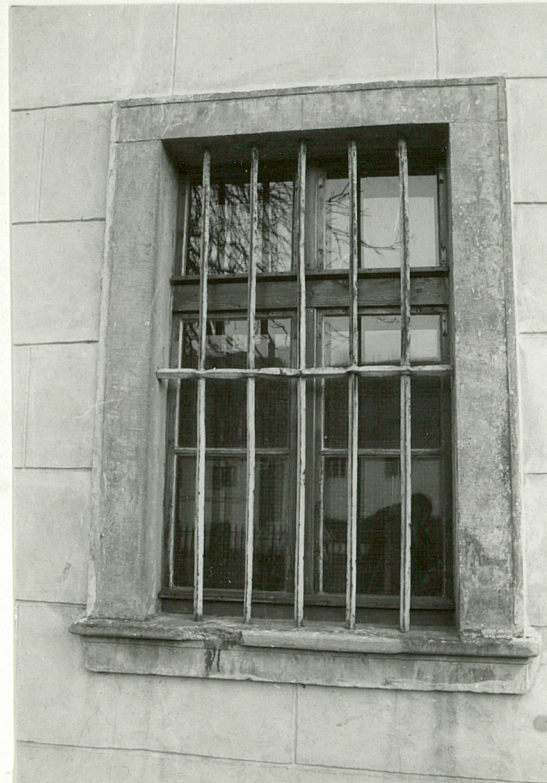
wzg środa śl 589-91 - 5000 szt



Otwór wejścia pd.



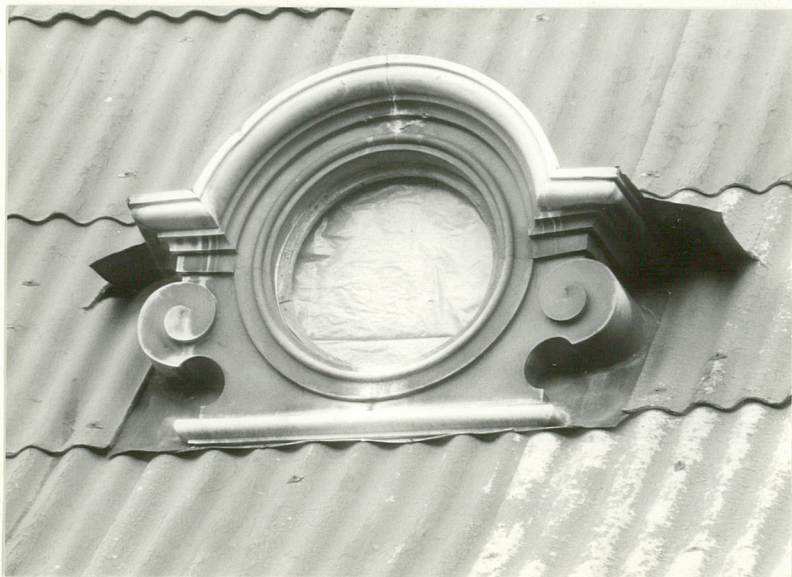
Połączenie pałacu z bud. zaplecza.



Okno 1-szej kondygnacji.



Okno pd. dziedzińca.



Lukarna.



Schody piwniczne.

1. Miejscowość

W L E Ń

2. Obiekt (nazwa jak w karcie)

PAŁAC

3. Zawartość wkładki (nazwa obiektu lub materiału uzupełniającego)

zdjęcia



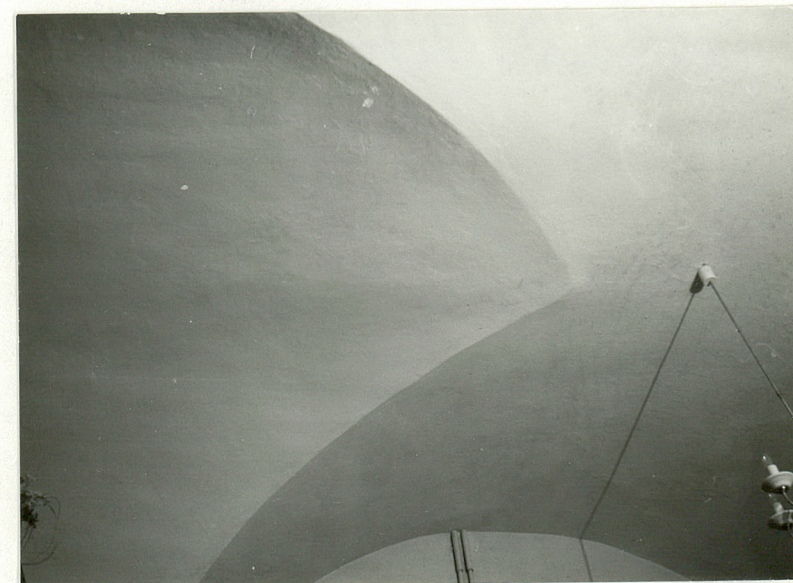
Schody gł. klatki schodowej.



Łuk sklepienny klatki schodowej.



Fragment wystroju klatki schodowej.



Sklepienie skrzydła zach.

Wkładkę założył:
Imię, nazwisko, data

Ewa Savińska 1.12.1994

Miejsce przechowywania negatywów:

wzg ńska 51 589-91 - 5000 szt