

A B C D E F G H I J K L Ł M N O P R S T U V W X Y Z

Nr *11034*  
DOLNOŚLĄSKIE

1. Obiekt

WILLA MILENZ

2. Czas powstania  
ok. 1898 r.

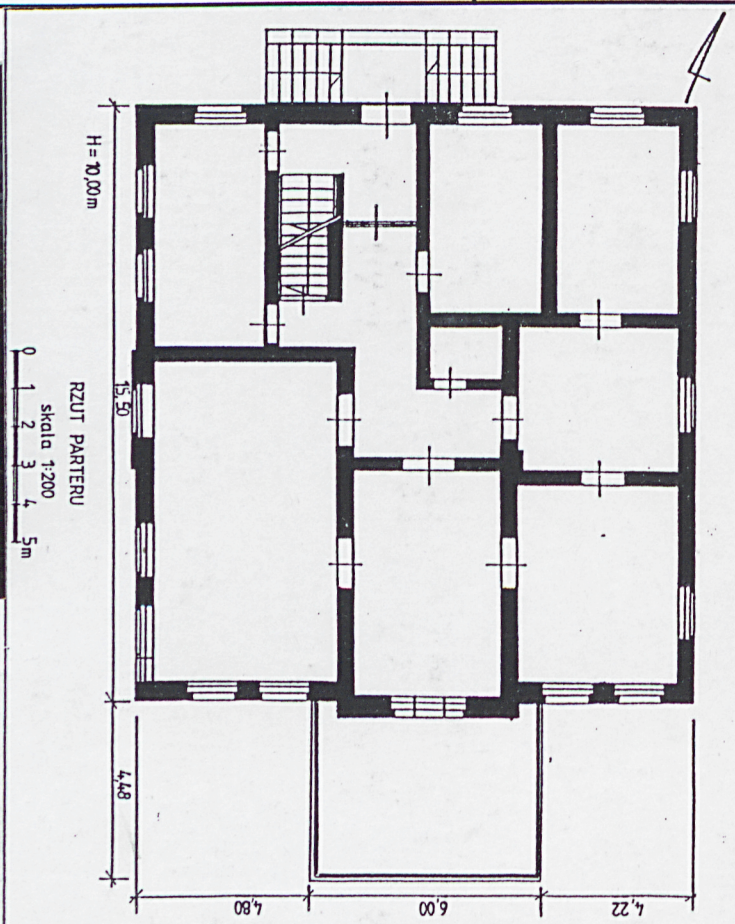
3. Miejscowość

W R O C Ł A W

11. Zdjęcia, rzut, przekrój, sytuacja, orientacja



1.



4. Adres

Wrocław, ul. ks. Norberta Bończyka 5

nr hipoteczny dz. nr 145/37 [redacted]

5. Przynależność administracyjna

województwo wrocławskie  
gmina miasto Wrocław

*pow. miejski*

6. Poprzednie nazwy miejscowości

BRESLAU

7. Przynależność administracyjna przed 1 VI 1975

województwo wrocławskie  
powiat miasto Wrocław

8. Właściciel i jego adres

[redacted]

9. Użytkownik i jego adres

[redacted]

10. Rejestr zabytków

*A/2074/546/Wm z 9.12.1997*



## Historia

Dom nr 5 przy ulicy ks. Bończaka znajduje się na terenie osiedla Karłowice, które zostało założone dopiero w 1699 r. przez opata klasztoru na Olbinie Karla Kellera i od jego imienia przybrało nazwę. Obecna ulica ks. Bończyka nosiła pierwotnie nazwę Guidostr. od imienia architekta i właściciela karłowickich ogrodów Guido Drabiziusa. Jego także imię nosią do 1945 r. obecny plac Daniłowskiego (Drabiziusplatz). Ulica uzyskała swe miano na przełomie XIX i XX w. tuż po śmierci Drabiziusa w 1896 r. Wtedy też najprawdopodobniej powstał omawiany obiekt - Willa Milenz. Czas powstania obiektu to lata 1898-1899. Jej fundatorem i właścicielem był niejaki Franz Milenz (Steinsetzmeister - mistrz brukarski). Był to w tym czasie jedyny budynek na Guidostr. i nie posiadał numeracji. Numer 5 został budynkowi nadany dopiero w 1938 r. kiedy na sąsiedniej działce pobrał dom niejaki Emanuel Wacholz. Aczkolwiek Mile znowie wzniesli dom w ostatnich latach XIX w. to pojęcie „Villa Milenz” pojawia się w książkach adresowych po raz pierwszy dopiero w 1916 r. W ostatnich latach wśród mieszkańców domu przy Guidostr. 5 wymieniani są prócz właściciela F. Milenz także M. Milenz - architekt, Müller - buchalter, E. Nitsche, Polaczy - krawiec, Strempel - ślusarz.

W roku 1939 dom przeszedł w ręce Emila Carla Roski (pisanego także: Roscki). Być może, iż po śmierci Franza Milenz, jego syn Franz Milenz (jun.), który posiadał dom przy Korsoallee (Kasprowicza) 14, od 1919 roku, sprzedał posiadłość. Milenz junior przejął również firmę brukarską z rąk ojca już wcześniej. Natomiast pan Roski prowadził do 1945 r. jakieś gospodarstwo doświadczalne, tak przynajmniej informują księgi adresowe. Nie znamy jednak jego charakteru. Wraz z nim nadal zamieszkiwali w domu wymienieni poprzednio lokatorzy, oprócz [REDAKTOWANE] najprawdopodobniej młodszego syna właściciela i twórcy [REDAKTOWANE]

Dom do obecnych czasów zachował się praktycznie w nie zmienionej postaci. Nie przechodził żadnej generalnej przebudowy a niewielkie zmiany adaptacyjne nie naruszyły jego dawnego charakteru. Odnosi się to również do wybudowanego po wojnie garażu przy elewacji południowej. Prawie w całości zachowane zostało jego pierwotne wyposażenie.

## Sytuacja

Budynek willi nr 5 przy ul. ks. N. Bończyka 5 znajduje się w pld.-zach. części Karłowic. Działka zlokalizowana jest pomiędzy ul. J. Kasprowicza a ul. Zawalną, ograniczoną od pld. korytem rzeki Odry. Od wsch. sąsiaduje z terenem ogródków działkowych i parku, od zachodu z nowym osiedlem mieszkaniowym.

## Materiał, konstrukcja, technika

### Ściany:

- konstrukcyjne i działowe z cegły pełnej na zaprawie wapienno-cementowej;
- elewacje - cegła elewacyjna, nieotynkowana; cokół otynkowany;
- wtórne ściany działowe w partii poddasza - drewniane;
- detale architektoniczne: obramienia okienne i drzwiowe, nadokienniki, płyciny podokienne wykonane w tynku.

### Sklepienia, stropy:

- piwnice: strop ceramiczny odcinkowy na stalowych szynach; w części pomieszczeń użytkowanych pierwotnie na pomieszczenia dla służby - strop belkowy, drewniany z podsufitką, płaski; w części zaadoptowanej obecnie na gabinet (płn.-wsch. narożnik)
- wtórny strop płaski
- parter: strop płaski, drewniany z podsufitką; w większości pomieszczeń sztukaterie wykonane w tynku w formie ornamentów roślinnych oraz ozdobione dekoracją rzeźbiarską zworniki
- piętro (poddasze): strop płaski drewniany, wtórny (po adaptacji poddasza na cele mieszkaniowe)

### Wieżba dachowa i pokrycie:

- konstrukcja drewniana mieszana; dach łamany czterospadowy przechodzący w płaski; belki części dachu płaskiego wsparte są na podciągach ułożonych na słupach ustawionych wzdłuż ścian szczytowych (po 4 słupy wzdłuż każdej); konstrukcja wzmocniona mieczami
- daszki lukarn - w kształcie ostrosłupów o podstawie kwadratu, rozszerzającego się w części dolnej;
- dach psedoryzalitu - dwuspadowy
- pokrycie wszystkich połaci - blacha cynkowana



14. Kubatura 1524.60 m <sup>3</sup>	15. Powierzchnia użytkowa 232.80 m <sup>2</sup> (parter)	16. Przeznaczenie pierwotne mieszkalne	17. Użytkowanie obecne mieszkalne
18. Prace budowlane i konserwatorskie, ich przebieg i dokumentacja  1964 - dobudowa garażu 1973 - rozbudowa łazienki (parter) 1980-1982 - adaptacja poddasza na cele mieszkalne 1996-1997 - wymiana stolarki okiennej na PCV - zachowująca pierwotne podziały		19. Stan zachowania (fundamenty, ściany zewnętrzne, ściany wewnętrzne, sklepienia, stropy, konstrukcja dachu, wyposażenie i instalacje)  Budynek w dobrym stanie technicznym. W lipcu 1997 r. wybicie wód gruntowych w piwnicach (zawilgocenie ścian)	
		20. Najpilniejsze postulaty konserwatorskie  <ul style="list-style-type: none"> <li>• postulowany wpis do rejestru zabytków budynku</li> <li>• postulowany wpis do rejestru zabytków pieca kaflowego</li> <li>• zachowanie dekoracji stiukowej sufitów oraz próba odtworzenia (odsłonięcia) dekoracji malarskiej</li> </ul>	



21. Akta archiwalne (rodzaj akt, numer i miejsce przechowywania)

24. Uwagi różne

22. Bibliografia

Adressbuch Breslau 1899-1942

Domański J., Nazwy miejscowe dzisiejszego Wrocławia i dawnego okręgu wrocławskiego, Warszawa 1967.

25. Opracował

tekst

Emilia Dymarska, październik 1997 r.

*Dymarska*

plany, rysunki

Emilia Dymarska, październik 1997 r.

*Dymarska*

zdjęcia fotograficzne

Emilia Dymarska, październik 1997 r.

*Dymarska*

miejsce przechowywania negatywów

KARTA PO WYPEŁNIENIU PODLEGA OCHRONIE NA PODSTAWIE PRZEPISÓW PRAWA AUTORSKIEGO

26. Adnotacje o inspekcjach, informacje o zmianach (daty, imiona i nazwiska wypełniających)

23. Źródła ikonograficzne i fotografie (rodzaj, miejsce przechowywania, sygnatury)

27. Załączniki

Wkładki do kart ewidencyjnych - 4 szt.



1. Miejscowość, gmina, województwo WROCŁAW woj. wrocławskie	2. Obiekt (nazwa jak w karcie) WILLA MILENZ	Zawartość wkładki (nazwa obiektu lub materiału uzupełniającego) C. d. rubryki 13 Opis.
---	--	---

*ciąg dalszy rubryki nr 13 – opis*

*Posadzki, podłogi:*

- piwnice: posadzka betonowo-cementowa; w części płu-wsch. (gabinet) płytki ceramiczne; w części pld-zach. - deski
- parter, hol: ułożona z kawałków, nieregularnie ciętego marmuru (współczesna)
- parter (łazienka, kuchnia): płytki ceramiczne
- parter (pozostałe pomieszczenia) - podłoga z desek
- poddasze (podłoga z desek; w łazience - płytki ceramiczne)

*Schody:*

- do piwnicy: schody drewniane, pełne jednobiegowe
- na poddasze: zabiegowe, drewniane z metalowymi listwami wzmacniającymi noski
- zewnętrzne schody: dwubiegowe rozdzielne prowadzące na podest wejściowy

*Otwory okienne i drzwiowe:*

- otwory okienne piwnic: kwadratowe z drewnianą stolarką okienną, 2-skrzydłowe; w otworach zamontowane ozdobne metalowe kraty
- otwory okienne parteru: w kształcie wydłużonego w pionie prostokąta, w profilowanej uskokowo opasce tynkowej, z gładkotynkowanym nadprożem nad którym trójkątny naczółek; pod otworem gładka płycina podokienna; płycina i otwór okienny rozdzielone fragmentem gzymsu podokiennego - stolarka okienna wymieniona na współczesną (PCV) zachowującą pierwotne podziały
- otwory okienne poddasza: w formie niewielkich, prostokątnych otworów umieszczonych w lukarnach; większe kwadratowe otwory umieszczone w szczytowym zwieńczeniu pseudoryzalitów ujęte tynkowymi opaskami, ze współczesną, jednoskrzydłową, bez podziałów stolarką okienną
- otwór wejściowy prostokątny w profilowanym uskokowo obramieniu, nad którym gładkotynkowana strefa belkowania zwieńczona trójkątnym naczółkiem; stolarka drzwiowa: 2-skrzydłowe drzwi dwupłycinowe (o bogatym profilowanym słupku - kanelowany trzon zwieńczony pseudogłowicą) o zróżnicowanych, profilowanych płycinach, nad którymi jednopółciowe okno nadświetla i strefa belkowania podtrzymywana przez pseudokonsole

- stolarka drzwiowa w holu - drzwi płycinowe, 3-skrzydłowe ujęte bokami kanelowanymi pilastrami; górna część przeszlona; nad drzwiami nadświetla o powtórzonych podziałach pionowych drzwi
- stolarka drzwiowa w części parteru: drzwi 2-skrzydłowe trójpłycinowe (o zróżnicowanych wielkościach płycin) w dekoracyjnych, zachowujących podziały drzwi ościeżach
- część stolarki (poddasze) - współczesna, bezstylowa

**Rzut, bryła**

Budynek na rzucie kwadratu z płytkim pseudoryzalitem od strony pld. i zach.; o symetrycznym układzie wewnątrz z asymetrycznie umieszczonymi od strony płu. schodami prowadzącymi na poddasze i drugim biegu pod nim - do piwnic.

Od strony pld. wtórnie dobudowany garaż, na którym rozwiązano taras.

Bryła jednokondygnacyjnego, podpiwniczonego budynku nakryta dachem 4-spadowym, ściętym przechodzącym w płaski. Od strony pld. i zach. płytkie pseudoryzalitali zwieńczone w kondygnacji poddasza ściętymi trójkątnymi szczytami. Od strony płu. centralnie umieszczone dwubiegowe, rozdzielne schody, pod którymi otwór wejściowy do piwnic.

**Elewacje**

Elewacje nieotynkowane, cegła licówka, na wysokim otynkowanym cokole. Otwory okienne parteru w uskokowych, tynkowych opaskach, z profilowanym fragmentem gzymsu podokiennego, gładkotynkowaną płyciną podokienną; nad otworami gładkie płyciny, nad którymi trójkątne naczółki.

W partii poddasza - lukarny nakryte ostrosłupowymi daszkami.

*Elewacja północna (wejściowa)* - 4-osiowa, niesymetryczna, poprzedzona podestem, na który prowadzą rozdzielne dwubiegowe schody. Otwór wejściowy, umieszczony w drugiej osi od strony pld. Otwory okienne poddasza (lukarny) powtórzone w osiach parteru.



*Elewacja zachodnia* - 5-osiowa, symetryczna, z centralnie umieszczonym płytkim, jednoosiowym pseudoryzalitem, zwieńczonym trójkątnym, ściętym szczytem z jednym otworem okiennym w gładziej tynkowanej opasce (szczyt zwieńczony trójkątnym naczółkiem) Otwory okienne umieszczone po obu stronach pseudoryzalitu po dwa otwory okienne. Osie okienne powtórzone w partii poddasza.

*Elewacja południowa* - 5-osiowa, symetryczna z płytkim pseudoryzalitem w osi środkowej, zwieńczonym trójkątnym, ściętym szczytem, nad którym uproszczona strefa belkowania i trójkątny naczółek; w osi - otwór drzwiowy, z 3-skrzydłową stolarką drzwiową, nad krą nadświetle o powtórzonych podziałach. W partii poddasza, w trójkątnym szczycie otwór okienny jak w elewacji zachodniej.

Dwa otwory okienne po obu stronach osi środkowej zespolone; nad nimi w partii poddasza po jednym otworze okiennym (lukarna) umieszczonym między osiami okiennymi parteru.

W przyziemiu wtórnie dobudowany garaż, na którym rozwiązano taras.

*Elewacja wschodnia* - 3-osiowa, symetryczna, o regularnym rozstawie okien. Oś środkowa zaakcentowana w partii poddasza trójkątnym szczytem, identycznym jak zwieńczenie pseudoryzalitów. Osie skrajne powtórzone w poddaszu lukarnami.

### **Wnętrza, wystrój, wyposażenie**

- w piwnicach ceramiczny strop odcinkowy
- na parterze: fasetonowe stropy z dekoracją stiukową; w części plafony (pierwotnie z dekoracją malarską, ob. zamalowane emulsją na kolor biały)
- w pomieszczeniu narożnym (płd-zach.) kominek (karta zabytku ruchomego)
- zachowana płycinowa stolarka drzwiowa (wejściowe i wewnętrzne)
- w części pomieszczeń - wyposażenie (meble, kaloryfery) z okresu powstania willi

### **Instalacje**

- wodno-kanalizacyjna
- elektryczna
- odgromowa
- wentylacyjna

- CO
- gazowa
- telefoniczna

### **Spis fotografii**

1. Widok od strony płd.-zach.
2. Elewacja północna (wejściowa).
3. Elewacja zachodnia.
4. Elewacja południowa.
5. Elewacja wschodnia.
6. Otwór wejściowy w elewacji północnej.
7. Stolarka drzwiowa otworu wejściowego.
8. Zwieńczenie pseudoryzalitu w elewacji zachodniej.
9. Otwory okienne w elewacji południowej.
10. Otwór okienny w kondygnacji piwnic.
11. Piwnice - sklepienie odcinkowe.
12. Poddasze - fragment konstrukcji dachu.
- 13.-16. Sztukaterie stropów.
17. Wnętrze w części płd.-zach.
18. Stolarka drzwiowa w pomieszczeniach parteru.
19. Hol - stolarka drzwiowa.
20. Wewnętrzne schody na poddasze.
21. Żeliwny kaloryfer z dekoracją roślinną.



<p>1. Miejscowość <u>WROCŁAW</u></p> <p>2. Gmina <u>m. Wrocław</u></p> <p>3. Województwo <u>wrocławskie</u></p>	<p>4. Obiekt (nazwa jak w karcie)</p> <p style="text-align: center;">WILLA MILENZ</p>	<p>5. Zawartość wkładki (nazwa materiału uzupełniającego)</p> <p style="text-align: center;">c.d. dokumentacji fotograficznej</p>
---	---	---



2.



3.



4.



5.

Wkładkę założył: E. Dymarska, październik 1997 r.  
(imię, nazwisko, data)

Miejsce przechowywania negatywów: .....







1. Miejscowość ..... WROCŁAW .....  
 2. Gmina ..... Miś Wrocław .....  
 3. Województwo ..... wrocławskie .....

4. Obiekt (nazwa jak w karcie) .....  
 WILLA MILENZ

5. Zawartość wkładki (nazwa materiału uzupełniającego)  
 c.d. dokumentacji fotograficznej



12.



13.



14.



15.

Wkładkę założył: E. Dymarska, październik 1997 r.  
(imię, nazwisko, data)

Miejsce przechowywania negatywów: .....





16.



17.



18.



19.



20.



21.



1. Miejscowość.....	4. Obiekt (nazwa jak w karcie)	5. Zawartość wkładki (nazwa materiału uzupełniającego)
WROCŁAW		
2. Gmina.....	WILA MILENZ	plan sytuacyjny i orientacyjny
m. Wrocław		
3. Województwo.....		
wrocławskie		

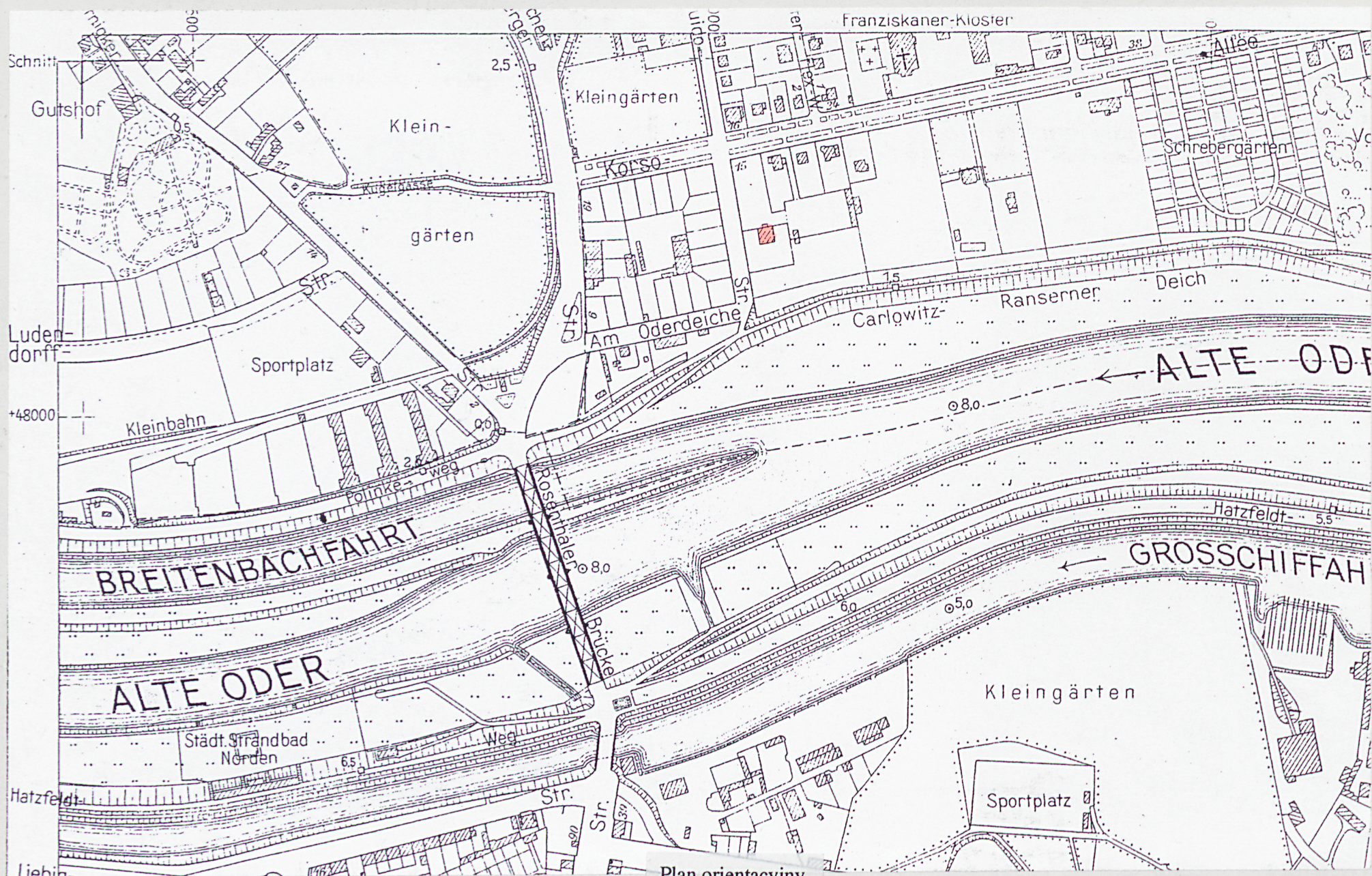


Wkładkę założył: E. ymarska, październik 1997 r.  
(imię, nazwisko, data)

Miejsce przechowywania negatywów:

Plan sytuacyjny  
skala 1:2000





Plan orientacyjny  
pocz.XXw.  
skala 1:5000