

**OŚRODEK DOKUMENTACJI
ZABYTKÓW w WARSZAWIE**
KARTA EWIDENCYJNA ZABYTKÓW
ARCHITEKTURY I BUDOWNICTWA

A B C D E F G H I J K L Ł M N O P R S T U V W X Y Z

Nr 9415
DOLNOŚLĄSKIE

1. Obiekt

MOH/1

PAŁAC

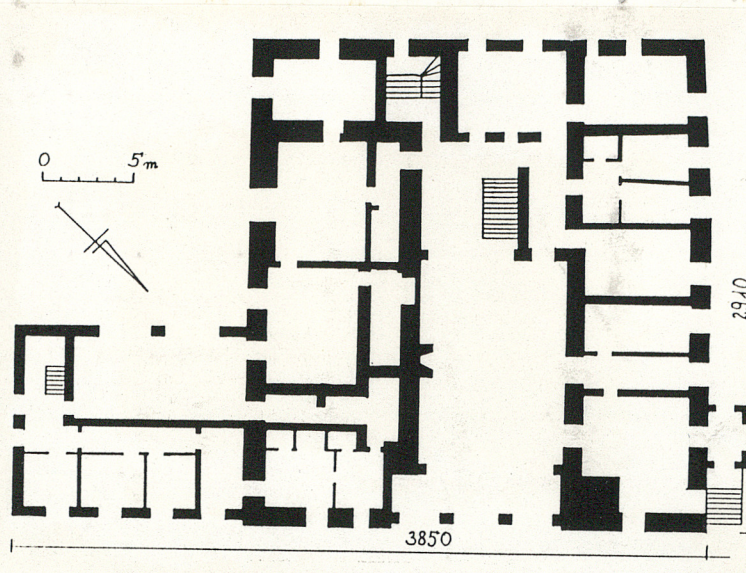
2. Czas powstania

1163; 1603;
1863; 1897/8;

3. Miejscowość

NIELESTNO

11. Zdjęcia, rzut, przekrój, sytuacja, orientacja



4. Adres

Nielesno 17

nr hipoteczny

5. Przynależność administracyjna

województwo

jeleniogórskie

gmina

Wleń

pow. lwówecki

6. Poprzednie nazwy miejscowości

Waltersdorf Kr. Löwenberg

7. Przynależność administracyjna

1 VI 1975

województwo

wrocławskie

powiat

Lwówek Śl.

8. Właściciel i jego adres

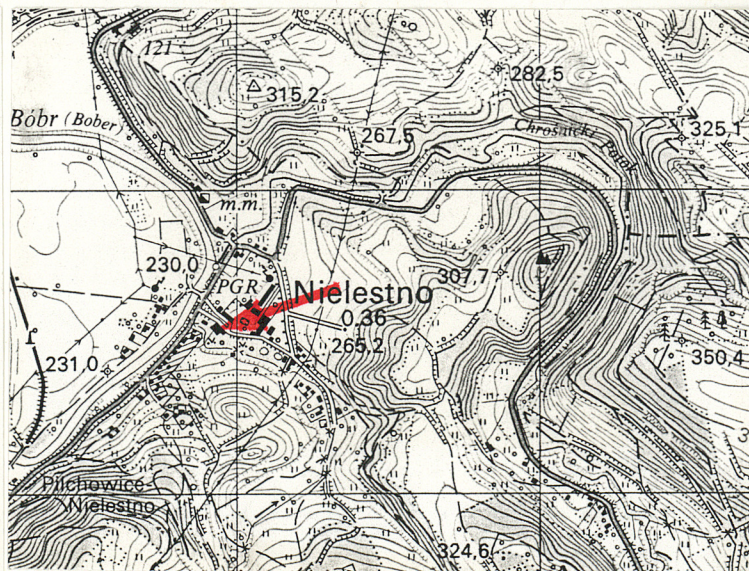
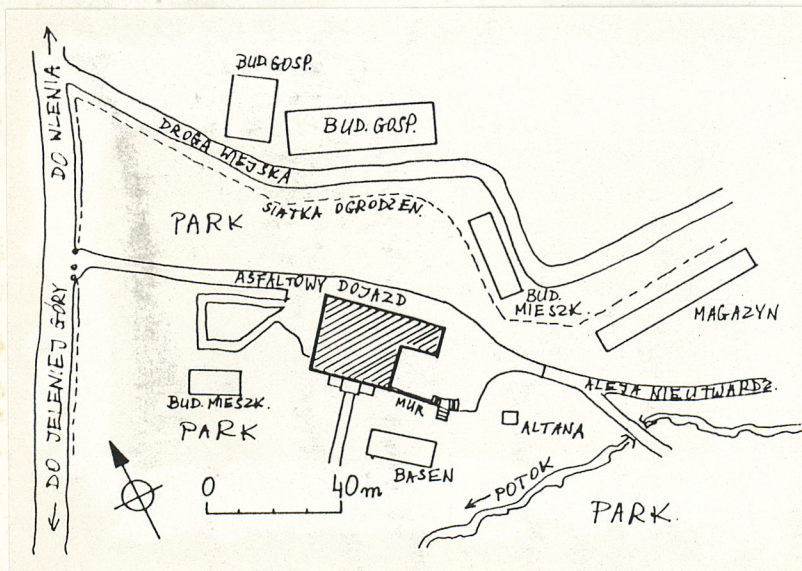
skarb państwa

9. Użytkownik i jego adres

Dom Pomocy Społecznej w Nieleś-
nie

10. Rejestr zabytków

Nr 363/944 data 11.05.1963



12. Autorzy, historia obiektu, określenie stylu

Niem. nazwa Nielestna, Waltersdorf, pochodzi od imienia bpa wrocławskiego Waltera i sugeruje, że miejsce należało do własności biskupich /XII w./; Od poł. XII do pocz. XVII w. majątek pozostawał we władaniu rodu v. Reder. Na pocz. XVII w. przeszedł na Adama v. Giersdorf, później na jego syna Georga Rudolfa /wzm. 1657/. W 1709 Nielestno kupuje hr. Franciszek Karol v. Kottulinski; w 1742 wymienia się jego żonę Antonię z d. Rothal a w 1761 - syna, także Franciszka Karola. Od 1772 właścicielem jest następny Kottulinski, Józef, który w 1791 sprzedał majątek Ludwikowi hr. v. Schlabrendorf. Po jego śmierci, odziedziczyła go córka Teresa, zamężna hr. Hoyos-Sprinzenstein. Jej potomkowie sprzedali dobra w 1863 Teodorowi Thammowi. Koniec XIX w. to częste zmiany właścicieli: 1880 Karol Krystian Weber, 1884 Albrecht v. Marwitz, po nim Paul Methner i jego syn Gotthard, który aż do czasów II wojny światowej. Po wojnie majątek własnością skarbu państwa Polskiego, został przekazany w użytkowanie PGR-owi, od 1977 mieści się tu Państwowy Dom Pomocy Społ. Pierwotna budowla powstała na miejscu dzisiejszego pałacu już w 1163 /Duncker, Knie/, być może z tego czasu pochodzi część murów wsch. W 1603 Adam v. Giersdorf przebudował i powiększył budowlę. Kolejna przebudowa i powiększenie pałacu nastąpiła w 1863, za czasów Thamma. Ostateczny kształt i wygląd nadał pałacowi Paul Methner, w czasie renowacji w 1897/8 /przybudówka i wystrój zewn. i wewn. pochodzi z tego czasu/. Prace budowlane przeprowadzone przez Giersdorfa i Methnera zostały upamiętnione w tablicach pamiatkowych w przedsionku pałacu.

13. Opis (sytuacja, materiał i konstrukcja, rzut, bryła, elewacje, wnętrze, wyposażenie, instalacje)

SYTUACJA. Nielestno - wieś na zach. krańcach Gór Kaczawskich, w dolinie Bobru. Miejscowość położona jest w dolinie Bobru, przy szosie Jelenia Góra - Lwówek, na pd. od siedziby władz gminnych - Wienia /w odł. ok 3 km/. Pałac usytuowany jest na terenie dawnego zespołu dworskiego, który znajduje się na prawym brzegu rzeki, po wsch. stronie szosy, w centrum wsi. Teren Domu Opieki Społ. wydzielono z zespołu: od pn. ogranicza go droga polna i ogrodzenie z siatki stalowej, oddzielające od dawnych zabudowań folwarcznych; granicę pd. wyznacza potok, dopływ Bobru i mur kamienny a zach. - szosa i rzeka. Do pałacu prowadzi asfaltowa droga dojazdowa, zakończona podjazdem przed fasadą pn.; elewacje pd. i zach. skierowane są w stronę ogrodu a zach. towarzyszy niewielki budynek mieszkalny.

MATERIAŁ. KONSTRUKCJA. TECHNIKA.

Ściany - zewnętrzne: murowane z kamienia w dolnych i starszych partiach budowli, w wyższych partiach przewaga cegły, dobudówka wsch. w całości murowana z cegły; ściany obustronnie tynkowane; detal architektoniczny ceramiczny, tynkowany /gzymsy/, piaskowcowy /obramienia okienne/ i modelowany w tynku /dekoracja portalu pn., dekoracja elewacji/. Ściany wewnętrzne murowane, tynkowane; znaczna część ścian działowych murowana współcześnie z cegły dziurawki; w pomieszczeniach gosp. i sanitarnych współczesna glazura ścienna; częściowo zachowana oryginalna boazeria /pod schodami, w wykuszu sali muzycznej/.

Sklepienia i stropy - piwnice sklepione kolebką i kolebką z lunetami, w kotłowni strop ceramiczny odcinkowy na belkach stalowych; hol nakrywa strop drewniany belkowy nagi: belki wsparte na dwóch siestrzanach, na końcach belek stropowych malowane dekoracyjne motywy roślinne; w pozostałych pomieszczeniach wszystkich kond. stropy płaskie - w części oryginalne drewniane, belkowe z podsufitką, w części współczesne, z płyt WPS na belkach stalowych; strop sali muzycznej /2-ga kond/ drewniany, z płaską dekoracją stiukową w części pn.; jedynym sklepieniem pomieszczenia kondygnacji naziemnych jest narożny, pd.-wsch. magazyn nakryty sklepieniem krzyżowym.

Wieżba dachowa - drewniana jętkowo-krokwiowa na podwójnej ścianie stolcowej, usztywniona mieciami w kierunku kalenicowym; końce krokwi zaopatrzone w przypustnice; ściany stolcowe wzmocnione kratownicami.

Pokrycie dachowe - płaski dach przybudówki kryty papą; pozostałe dachy kryte ceramicznie, ozdobną dachówką zakładkową.

Posadzki, podłogi - w większości pomieszczeń kondygnacji naziemnych podłogi drewniane: parkietowe /świetlica, stołówka/ i deskowe współczesne /pokoje mieszkalne/; w sanitariatach, pomieszczeniach kuchennych i gosp. posadzki betonowe kryte wykładziną PCW lub terakota /oryginalna posadzka z 6-bocz. płytek terakotowych, z dekoracyjną bordiurą w korytarzu kuchennym/, w części kuchni współczesna posadzka z płytek z odłamków marmuru; przedsionek - posadzka z matowej, szorstkiej terakoty z motywami kolorowych fantazyjnych kwiatów i bordiurą; piwnice - posadzki betonowe na starych, ceramicznych.

Schody - zewnętrzne: przed wejściem gł. /pn./ - dwa piaskowsowe stopnie z noskami; pn.-zach. /przed wejściem bocznym/ - jednobiegowe proste ze spocznikiem, piaskowcowe, stopnie z noskami, z ażurową metalową balustradą; wąski taras przed elew. pd. korpusu - schody jednobieg. proste, kamienne, równol. do elew. i długi podjazd w stronę parku; /cd. wkładka nr 1/

14. Kubatura 13 306 m ³ /z poddaszem nieużytk./	15. Powierzchnia użytkowa 3 050 m ²	16. Przeznaczenie pierwotne rezydencjonalne	17. Użytkowanie obecne Dom Opieki Społ.
18. Prace budowlane i konserwatorskie, ich przebieg i dokumentacja 1963 r - renowacja obiektu /data w fasadzie/; 1975 r - remont przeprowadzony przez poprzedniego użytkownika /PGR/; odkopanie części piwnic; 1977 r - remont adaptacyjny, przystosowujący pałac do nowej funkcji; 1985 r - remont kapitalny /wymiana stropów, przemurzenie ścian działowych i otworów drzwiowych, odtworzenie więźby dachowej, wymiana pokrycia, wymiana instalacji, prace elewacyjne i wykończeniowe/; remont zakończył się w 1989 r, był przeprowadzony zgodnie z zaleceniami PKZ;		19. Stan zachowania (fundamenty, ściany zewnętrzne, ściany wewnętrzne, sklepienia, stropy, konstrukcje dachowe, pokrycie dachu, wyposażenie i instalacje) stan techniczny budynku dobry; obiekt po kapitalnym remoncie; na ścianach zewnętrznych widoczne ślady wilgoci, przenikającej do wys. ok. 0,5 m od poziomu gruntu; nieszczelne lub zanieczyszczone rynny spowodowały powstanie kilku zacieków na tynkach zewn. oraz niewielkie uszkodzenia gzymsu wieńczącego; wskutek adaptacji do nowych funkcji nastąpiła zmiana układu pomieszczeń na wszystkich kond.; zachowało się trochę elementów wyposażenia oryginalnego /tablica fund., kominiek, stropy, stolarka drzwiowa, schody gł. .. /; 20. Najpilniejsze postulaty konserwatorskie - naprawa uszkodzeń gzymsu wieńczącego; - oczyszczenie i uszczelnienie rynien i rur spustowych;	

21. Akta archiwalne (rodzaj akt. numer i miejsce przechowania)

24. Uwagi różne

22. Bibliografia

ZIMMERMANN, Beiträge zur Beschreibung .. ., 1786, Bd.6, S.138;
J.G.KNIE, Alph.-stat.-top. Uebersicht .. ., 1830;
A.DUNCKER, Die ländlichen Wohnsitze .. ., Bd.XVI, 930., 1864;
Handbuch des Grundbesitzes in Deutschem Reiche., 1880;
Schlesisches Güter-Adressbuch., 1886-1937;
R.WEBER, Schlesische Schlösser., Bd.I, S.36., 1910;
Heimatsbuch des Kreises Löwenberg .. ., 1922., S.390;

23. Źródła ikonograficzne i fotografia (rodzaj, miejsca przechowania sygnatury)

Duncker, Bd.XVI, 390 /litogr. barwna przedst. pałac od strony
pd.-wsch./;
Weber, Bd.I, taf.143 /fot. przedst. fasadę pałacu/;

25. Opracował

tekst Ewa Sawińska 8.12.1994

imię, nazwisko, data, podpis

plany, rysunki Jacek Sawiński 8.12.1994

imię, nazwisko, data, podpis

zdjęcia fotogr. Jacek Sawiński 8.12.1994

imię, nazwisko, data, podpis

miejsce przechowania negatywów

Karta po wypełnieniu podlega ochronie na podstawie przepisów prawa autorskiego

26. Adnotacje o inspekcjach, informacje o zmianach (daty, imiona i nazwiska wypełniających)

27. Załączniki

- wkładka nr 1: cd. opisu; zdjęcia;
- wkładka nr 2: zdjęcia;
- wkładka nr 3: zdjęcia;
- wkładka nr 4: zdjęcia;

1. Miejscowość N I E L E S T N O	2. Obiekt (nazwa jak w karcie) PAŁAC	3. Zawartość wkładki (nazwa obiektu lub materiału uzupełniającego) cd. oposu; zdjęcia;
-------------------------------------	---	---

cd. opisu:

do kotłowni prowadzą 3 betonowe proste stopnie, ograniczone metalową balustradą wspólną.

Schody wewnętrzne: gł. klatka schodowa - schody 3-biegowe francuskie, drewniane, o stopniach z noskami, z ażurową drewnianą balustradą, zdobioną rzeźbionymi motywami roślinnymi; boczna klatka schodowa - schody wachlarzowe, metalowe, z podnóżkami wyłożonymi deskami i przednóżkami ażurowymi, balustrada metalowa, ażurowa, z drewnianą poręczą; schody kuchenne - betonowe, 2-biegowe powrotne ze spocznikami i wspólną balustradą metalową, na poziom piwnic prowadzą schody 2-biegowe łamane; w kotłowni schody betonowe, zabiegowe.

Otwory - okna. Otwory okienne zróżnicowane w kształtach, wymiarach i proporcjach oraz rodzajach obramień, różnorodna również konstrukcja okien; otwory flankujące wejście gł. duże, kwadratowe, zamknięte łukami odcinkowymi, okna 3-skrzydłowe, krosnowe, z oryginalną stolarką; loggia nad wejściem gł. otwiera się 3-ma odcinkowymi arkadami, w niej wysokie, prostokątne otwory okienne w 2 kondygnacjach /okna 2-skrzydłowe ze ślęmionami/; w pozostałych częściach fasady otwory mniejsze, prostokątne z oknami jednoskrzydłowymi i zamknięte ostrołukowo z oknami 2-skrzydłowymi /krosnowymi/; otwory parteru przesłonięte kratami; w wyższych kond. triforia zamknięte odcinkowo /korpus/ i zamknięte prosto, ze środkowym otworem nieco wyższym /ryzalit/; w wykuszu otwory wąskie prostokątne z oknami jednoskrzydłowymi ze ślęmionami; w szczytach małe okulusy; otwory okienne przybudówki rozmieszczone regularnie w dwóch kond., duże, prostokątne, z oknami skrzynekowymi 3-poziomowymi, ze ślęmieniem w 1/3 wysokości - wyżej i bardziej przysadziste, z oknami 4-poziomowymi, z uchylnym nadślęmieniem - u dołu; w elew. zach. otwory okienne rozmieszczone regularnie, ujednolicone; 3 środkowe otwory 2-giej kond. zwieńczone trójkątnymi frontonami; otwór ganku nieco większy z oknem zamkniętym odcinkowo; w elew. pd. przybudówki dwa duże otwory podobne do otworów flankujących wejście główne, z oknami 4-skrzydłowymi i 3-dzielnymi nadślęmionami, dzielonymi szczeblinami krzyżowymi; w dolnej kond. wsch. elew. korpusu duże kwadratowe okno zamknięte łukiem pełnym; najbardziej zróżnicowana pod względem otworów okiennych jest elew. pd. - niewielkie otwory różnych kształtów i wymiarów, z oknami krosnowymi /pomieszczenia gosp., sanitarne/ i skrzynekowymi.

Otwory drzwiowe zewnętrzne: drzwi wejścia gł., pn. - duży otwór zamknięty odcinkowo, drzwi 3-skrzydłowe, z dwoma bocznymi wąskimi skrzydłami nieruchomymi, ramowo-płycinowe, przeszklone w górnej części, opierane dekoracją snycerską /elem. roś./ jajownik, zabkowanie, płyciny/, ponad profilowanym gzymsem duże nadświetle, które, podobnie jak przeźrocze skrzydła wejściowego, przesłonięte ozdobną kratą; drzwi loggi - prostokątne, balkonowe, 2-skrzydłowe; otwór wejścia bocznego, ganek zach. - zamknięty łukiem odcinkowym, drzwi jednoskrzydłowe, płycinowe, w kształcie otworu, opierzone dekoracją snycerską, z przeźroczem przesłoniętym ozdobną kratą; wejście piwniczne zach. - niskie prostokątne, z jednoskrzydłowymi drzwiami płycinowymi; wejście pd. korpusu - prostokątne, drzwi jednoskrzydłowe z podwójnym przeźroczem; piwniczne pd. - prostokątny otwór z jednoskrzydłowymi drzwiami typowymi; otwór wsch. korpusu - prostokątny, drzwi jednoskrzydłowe płycinowe pełne z 3-dzielnym prostokątnym nadświetlem; elew. pd. przybudówki - wtórny otwór drzwiowy, który powstał przez przedłużenie otworu okiennego, drzwi typowe współczesne; do kotłowni prowadzą współczesne drzwi metalowe; elew. wsch. przybudówki - dwoje prostokątnych drzwi z nadświetlami i podwójnymi przeźroczeniami, drewniane, płycinowe; Drzwi wewnętrzne: w otworach prostokątnych; większość to drzwi 2-skrzydłowe, duże, ramowo-płycinowe, w ościeżynach płycinowych /parter, 1 piętro/; na 2-gim piętrze drzwi płycinowe jednoskrzydłowe, współczesne; niektóre drzwi z częściowo przeszklonymi skrzydłami /drzwi do jadalni - przeszklone w 5/6, z zaokrąglonymi górnymi narożnikami przezroczy i z ozdobną kratą u dołu, ościeżyna płycinowa, zwieńczenie w postaci belkowania z profilowanym gzymsem/; do sali muzycznej prowadzą drzwi pełne rozsuwane; przedsionek

Wkładkę założył: Ewa Sawińska 8.12.1994
Imię, nazwisko, data

verte!

Miejsce przechowywania negatywów:

verte!

Wzór ODZ 1978 r.

oddzielony od holu przepierzeniem o konstrukcji ramowej drewnianej w znacznej części przeszkionej; drzwi 2-skrzydłowe, ramowo-pięcinowe, przeszkione w 3/4; wiele otworów drzwiowych przesłoniętych typowymi drzwiami współczesnymi /szczególnie na parterze oraz w pomieszczeniach gosp., kuchennych i sanitariatach/.

RZUT. Budowla o zwartym, regularnym, prawie kwadratowym rzucie /nieco wydłużona w kierunku pn.-pd./, z dużym prostokątnym holem pośrodku, w który wbudowana główna klatka schodowa. Do pałacu dobudowano od pn.-wsch. dużą prostokątną przybudówkę. Po przeciwnej stronie, w pn. części elew. zach. mały prostokątny ganek, poprzedzony równoległymi do elewacji schodami. Wnętrza w układzie 3-traktowym wzdłuż osi podłużnej, z dodatkowym prostopadłym traktem od pd., w którym dodatkowa klatka schodowa. Przybudówka 2-traktowa wzdłuż osi podłużnej, z narożną, prostokątną klatką schodową.

BRYŁA. Pałac 3-kond., podpiwniczony w 70%, o bryle monumentalnej i zwartej, uzupełnionej przybudówką pn.-wsch. Skrajne trakty pałacu wysunięte w formie płytkich ryzalitów bocznych z licca fasady, zwieńczone w niej trójkątnymi szczytami o wklęsło-wypukłej linii krawędzi, nakryte dachami naczółkowymi. Część środkowa nakryta własnym dachem, zwieńczona w osi fasady wklęsło-wypukłym szczytem. Powierzchnia ścian w górnych kond. rozbita potężnymi arkadami loggii. Elew. wsch. wzbogacona w trzech osiach pd. drewnianymi 2-kond. balkonami, osłoniętymi daszkiem pulpitem. W elew. zach. trójkątny szczyt wieńczący 3 osie środkowe; w pn. części jednokond. ganeczek, zwieńczony balkonem. Przybudówka 2-kond., nakryta płaskim daszkiem 3-spadowym.

ELEWACJE:

Elewacja pn. - fasada - korpus: 3-kond., 5-osiovy /w dolnej kond. regularna komp. zakłócona dodatkowym, szóstym, otworem okiennym/; symetryczny, dośrodkowa; wyraźny podział elew. na 3 części - boczne, jednoosiowe, zwieńczone szczytami, środkową - 3-osiową, zgięto-arkadową loggią w górnych kond., która jest silnym akcentem światłocieniowym, zrywającym z płaszczyznowością i monotonią kompozycji; nad arkadami rytmizujące ścianę triforia, między którymi prostokątna płycina z napisem: Ren.: 1897, poniżej, w kluczu arkady data 1963; wejście gł. ujęte w pilastrowy portal, z konsolami, na których wieńczący wejście balkon z kamienną ażurową balustradą; środkowa oś zwieńczona szczytem; bogata dekoracja fasady oparta na kontraście faktury i kolorystyki - szare, nakrapiane tynki ścienne, na ich tle, wyraźnie się odcinające jasne, gładkie obramienia otworów i elementy detalu; Przybudówka - 2-kond., 4-osiova, symetryczna, z różnymi w obu kond. oknami; kond. rozdzielone gzymsiem kordonowym, wyłamanym w części środkowej i przechodzącym w gzyms podokienny; dekoracja ścian oparta na zasadzie kontrastu faktury i koloru.

Elewacja wsch. - korpus: dwie osie od strony pn. zajmuje przybudówka do wys. 3-ciej kond.; pozostała część 4-osiova, w przyziemiu 3-osiova; 3 osie pd. ujmują 2-kond. drewniane balkony, wsparte na ażurowych wspornikach, z ażurowymi balustradami; system dekoracji ścian podobny jak w fasadzie; Przybudówka: 4-osiova w górnej kond., w przyziemiu dwa środkowe otwory wejściowe; symetryczna; na narożach górnej kond. dekoracja płycinowa, zwieńczona półokrągłymi szczycikami z obeliskami.

Elewacja pd. - korpus: 3-częściowa, części nierównej szerokości, nie odpowiadają ryzalitom fasady; wsch. poszerzona o pomieszczenie bocznej klatki schodowej, ten fragment elew. zwieńczony szczykiem, wbudowanym częściowo w szczyt części wsch., z charakterystycznymi podwójnymi otworami okiennymi /dłuższym i krótszym, co odpowiada wznoszeniu się biegu schodowego/; pozostałe części 2-osiove, z różnorodnymi oknami, zach. zwieńczona także szczytem trapezowym; kontrast jasnych gładkich obramień i ciemnej chropowatej powierzchni ścian.

Elewacja zach. - 3-kond., 8-osiova, regularna; część środkowa, wyróżniona trójkątnym szczytem, 3-osiova, przesunięta o jedną oś okienną ku pn.; okna jej 2-giej kond. zwieńczone trójkątnymi szczycikami; przy 2-giej osi pn. niewielki ganek wejściowy; elewacja dekorowana podobnie jak poprzednie.

WNĘTRZE. Pałac w układzie 3-traktowym wzdłuż dłuższej osi. Pomieszczenia zgrupowane wokół, zajmującego cały trakt środkowy reprezentacyjnego holu, w którego pd. końcu główna klatka schodowa, prowadząca na 2-gą kond. Pomieszczenia pd. układają się w poprzeczny trakt, mieszczący boczną klatkę schodową, łączącą wszystkie kond. Układ pomieszczeń w traktach zmieniony. W przybudówce dwa trakty wzdłuż osi podłużnej.

WYPOSAŻENIE: dwie tablice inskrypcyjne upamiętniające budowniczych pałacu, XVI i XIX w. /XVI-wiecz. z herbami/, piaskowiec; kominek z piaskowca, z bogatą dekoracją ornamentálną; oryginalna stolarka /drzwi, klatka schodowa, ażurowa przegroda w pokoju muzycznym/; sztukatorka fragmentu stropu w pokoju muzycznym;

INSTALACJE: elektr., c.o., wod.-kan., odgrom., telefon.

1. Miejscowość
N I E L E S T N O

2. Obiekt (nazwa jak na karcie)
PAŁAC

3. Zawartość wkładki (nazwa obiektu lub materiału uzupełniającego)
zdjęcia



Elewacja pn. przybudówki.



Elewacja wsch.



Widok pałacu od pd.-wsch.



Elewacja zach.

Ewa Sawińska 8.12.1994

Wkładkę założył:
(imię, nazwisko, data)

Miejsce przechowywania negatywów:



Przybudówka od pd.



Boczne wejście zach.



Balkony elewacji wsch.



Szczyt klatki sch. pd.



Wejście gł., pn.



Loggia.

1. Miejscowość
N I E L E S T N O

2. Obiekt (nazwa jak na karcie)
PAŁAC

3. Zawartość wkładki (nazwa obiektu lub materiału uzupełniającego)
ZDJĘCIA



Okno na parterze fasady.



Boczne wejście wsch.



Okienko wykusza.



Balustrada gł. klatki
schodowej.

Wkładkę założył: Ewa Sawińska 8.12.1994
(imię, nazwisko, data)

Miejsce przechowywania negatywów:

Miejsce bry

Wkładkę za



Boczna klatka schodowa.



Hol - widok w stronę klatki schodowej.



Hol - widok w stronę wejścia gł.



Przegroda w pokoju muzycznym.

1. Miejsce

2. Opiekta (nazwa jak na karcie)

3. Zawartość wkładki (nazwa obiektu lub materiału użytkownika)

1. Miejscowość N I E L E S T N O	2. Obiekt (nazwa jak na karcie) P A Ł A C	3. Zawartość wkładki (nazwa obiektu lub materiału uzupełniającego) zdjęcia
-------------------------------------	--	---



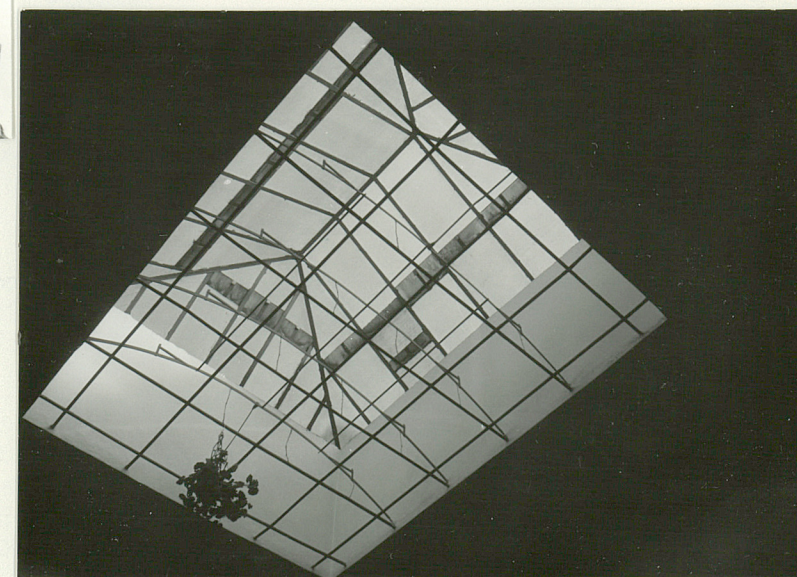
Sztukatorka stropu w pokoju muz.



Boazeria w wykuszu.



Strop w wykuszu.



Świetlik

Wkładkę założył: Ewa Sawińska 8.12.1994
(imię, nazwisko, data)

Miejsce przechowywania negatywów:



Przepierzenie oddzielające
przedsiónek i hol.



Drzwi jadalni.



Tablice pamiątkowe.

1. Miejsce: ...

2. Opieki (nazwa jak na kartce)

3. Zawartość wkładki (nazwa obiektu lub materiału uzupełniającego)