

D.101

**OŚRODEK DOKUMENTACJI  
ZABYTEKÓW W WARSZAWIE**  
KARTA EWIDENCYJNA ZABYTEKÓW  
ARCHITEKTURY I BUDOWNICTWA

A B C D E F G H I J K L Ł M N O P R S T U V W X Y Z

Nr

7136  
**DOLNOŚLĄSKIE**

1. Obiekt

805/1

DWÓR

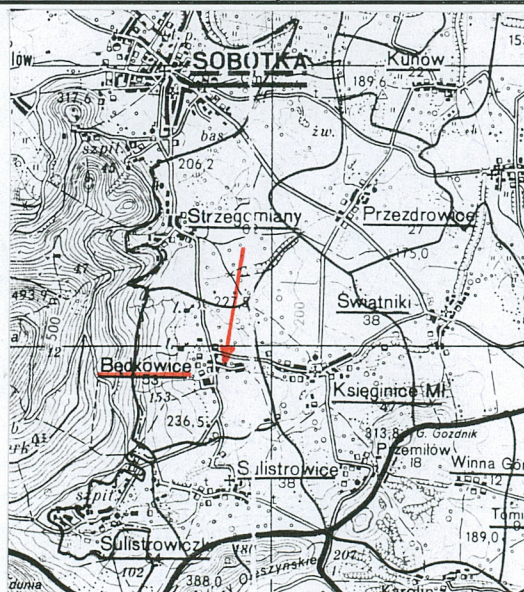
2. Czas powstania

1546 r., 1 poł.  
XVIII w., 1844 r.

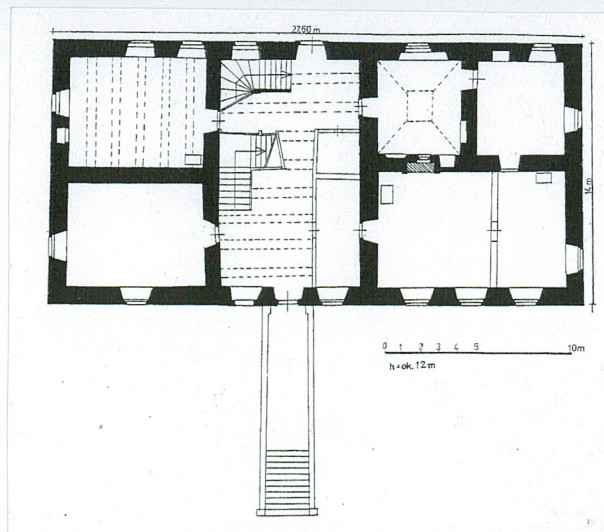
3. Miejscowość

BĘDKOWICE

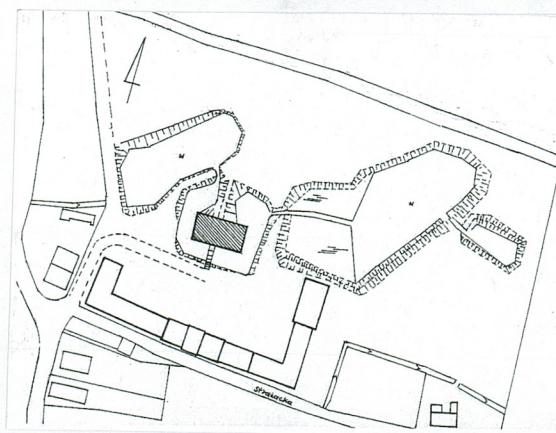
11. Zdjęcia, rzut, przekrój, sytuacja, orientacja



plan orientacyjny skala 1:100 000



rzut przyziemia



plan sytuacyjny skala 1: 2 000

4. Adres

Będkowiec, 55-050 Sobótka  
ul. Strażacka 1

nr hipoteczny [redacted] dz. nr 54/2

5. Przynależność administracyjna

województwo dolnośląskie  
gmina Sobótka

pow. WROCLAW

6. Poprzednie nazwy miejscowości

Bandoczuice Bangwitz, Bangkwitz  
Bandowice, Banckwitz ; Bankwitz;  
Bienkowiec; Burghubel; Bieńkowiec,  
Bąkowiec, Brenkowiec;

7. Przynależność administracyjna przed 1 VI 1975

województwo wrocławskie  
powiat Sobótka

8. Właściciel i jego adres

Gmina Sobótka Rynek 1,  
55-050 Sobótka

9. Użytkownik i jego adres



10. Rejestr zabytków

Nr 700

data 19.05.1960.



## Historia

Wieś Będkowice wzmiankowana po raz pierwszy w dokumencie Henryka I Brodatego z 10 maja 1209 r., w którym przeprowadził on na prośbę Witosława, opata klasztoru Panny Marii na Piasku we Wrocławiu, rozgraniczenie dóbr klasztornych wokół góry Ślęży oraz zatwierdził w posiadaniu zakonu augustianów szereg miejscowości m.in. Bandoccuice (Będkowice).

W 1413 r. majątek ziemski w Będkowicach należał do Petera von Gelhorn. Następnie wzmiankowani są kolejni właściciele dóbr: Nickel (Nicolaus) von Gelhorn w 1545 i 1546 r.; Sigmund von Gelhorn i Heinrich von Logau w 1568 r.; Sebald von Gelhorn i Oswald von der Heyde w 1594 r.

W 1584 r. Jadwiga von Tschesch, primo voto von Logau wniosła w posagu posiadłość ziemską w Będkowicach Dietrichowi von Zedlitz. Dobra pozostały własnością rodziny Zedlitzów do 1847 r., przy czym kolejno wymieniani są jako właściciele: Karl Christofer von Zedlitz w 1655 r., David Heinrich von Zedlitz w 1694 r., Hans Albert von Zedlitz w 1719 r., David Sigmund von Zedlitz und Leipe w 1733 r. oraz Karl Adolf von Zedlitz w 1830 i 1845 r. (Linia hrabiów Zedlitz-Leipe posiadała również majątek w pobliskich Mirosławicach.)

3 maja 1847 r. Karl Adolf von Zedlitz przekazał drogą dziedziczenia dobra będkowickie swojej siostrze Luisie Helenie von Mutius. Majątek pozostawał własnością rodziny Mutius do 1939 r., przy czym jako kolejni właściciele wymieniani są: Ernst von Mutius w 1876 i 1886 r., a następnie Carl von Mutius od 1909 r. do 1917 r. Po śmierci tego ostatniego majątek otrzymali spadkobiercy, z których Ernst Adolf von Mutius wzmiankowany jest w 1922 r. oraz Walpurgia von Mutius w 1937 r.

Dwoje ostatnich właścicieli rezydowało w Olbrachtowicach. Prawdopodobnie podobnie jak Luisa Helena oraz Ernst von Mutius, którzy nie przebywali na stałe w Będkowicach ponieważ od 1873 r. wzmiankowani są kolejni dzierżawcy majątku: J. Schottlander w 1873 r., R. Seiffert w 1876 i 1886 r.; O. Schlombs w l. 1898-1905 oraz inspektor Schottler w l. 1909-1917.

Renesansowy dwór w Będkowicach wzniesiony został w 1546 r. dla ówczesnego właściciela dóbr Nickela von Gelhorn, co upamiętnia inskrypcja w portalu głównym.

Obiekt należy do typu nawodnych, dwutraktowych dworów śląskich z ok. poł. XVI w. o zwartej bryle, założonych na rzucie prostokąta, z sienią na przetrzał oraz kuchnią usytuowaną w trakcie tylnym.

## Sytuacja

Dwór nawodny, powiązany przestrzennie z założeniem folwarcznym, położony w centrum wsi Będkowice, na pd-wsch. od rozwidlenia dróg prowadzących do Księgienic Małych oraz z Sobótki do Świdnicy przez Sulistrowiczki. Granice zespołu dworsko-folwarcznego wyznaczają od pn. ul. Wolności, od pd. ul. Strażacka, od zach. droga lokalna i od wsch. ogrody oraz sady sąsiednich posesji.

Dwór otoczony szeroką fosą wypełnioną wodą, dostępny od pd. przez murowany, tynkowany, dwuprzęsłowy most, od pn. przez groblę i nasyp ziemny, który zastąpił pierwotny most kamienny. Na pn. od dworu znajdują się dwa stawy hodowlane oraz usytuowany poniżej teren dawnych ogrodów użytkowych i sadu. Dwór usytuowany centralnie w stosunku do założenia folwarcznego, fasadą zwraca się na pd. ku obszernemu, prostokątnemu majdanowi, otoczonemu zabudowaniami gospodarczymi, ułożonymi „w podkowę”. Z zabudowy folwarcznej wyróżnia się spichlerz z tablicą inskrypcyjną i kartuszami herbowymi rodziny von Zedlitz i von Mutius oraz datą 1857, usytuowany na osi fasady dworu.

## Materiał, konstrukcja, technika

**Ściany** Mury obwodowe z kamienia polnego i łamanego na zaprawie wapiennej, uzupełniane cegłą pełną, spięte stalowymi kotwami na wysokości I piętra. Ściany zewnętrzne tynkowane częściowo zachowanym gładkim tynkiem wapiennym, spod którego widoczne warstwy tynków wcześniejszych.

Gzyms wieńczący oraz fragmentarycznie zachowane obramienia okienne wyrobione w tynku. Portal ujmujący otwór drzwiowy w fasadzie wykonany z piaskowca, w elewacji tylnej, pn. z granitu.

Ściany działowe, murowane, tynkowane, część ścian wtórna XVIII- i XIX-wieczna. Ściana wydzielająca kuchnię z sieni w przyziemiu budynku, wzniesiona w konstrukcji szachulcowej.

Portale fascjowe oraz obramienie wnęki latrynowej wykonane z piaskowca, portal kuchenny z bloków granitu.



14. Kubatura ok. 2898 m <sup>3</sup>	15. Powierzchnia użytkowa 772,80 m <sup>2</sup>	16. Przeznaczenie pierwotne rezydencja	17. Użytkowanie obecne mieszkalne
18. Prace budowlane i konserwatorskie, ich przebieg i dokumentacja  Po 1945 r. w dworze nie prowadzono prac remontowych, poza prowizorycznym podstępłowaniem stropów grożących zawalaniem. W 1999 r. zdjęto z elewacji tylnej pn. marmurową tablicę z inskrypcją: „Restauration K.[arl] G.[raf] v.[on] Z.[edlitz] i datą 1844, ze względu na odspojenie od muru grożące upadkiem. Obecnie tablica jest przechowywana w sieni dworu. Ponadto wykonano także nieudolną konserwację stropu pseudokasetowego w pomieszczeniu pd.-zach. w przednim traktie I piętra.		19. Stan zachowania (fundamenty, ściany zewnętrzne, ściany wewnętrzne, sklepienia, stropy, konstrukcja dachu, wyposażenie i instalacje)  Stan zachowania dworu zły. Mury obwodowe, więźba dachowa i stropy zawilgocone na skutek nieszczelnego i zlasowanego pokrycia dachowego. Na wszystkich elewacjach widoczne spękania murów. Znaczne ubytki tynków zewnętrznych i obramień okiennych. Strop ponad holem I piętra z dużym ubytkiem odeskowania na skutek przegnicia. Część stropów prowizorycznie podstępłowana. Widoczne zacieki i miejsca zaatakowane grzybem na polichromowanym stropie pomieszczenia pd.-wsch. w traktie przednim I piętra. Ze względu na złe warunki zanikła malatura czterolistnego plafonu na stropie pseudokasetonowym z ok. 1720-30 r. w pomieszczeniu pd.-zach. w przednim traktie I piętra. Duża część otworów okiennych pozbawiona stolarki okiennej. Portale we wnętrzu budynku z licznymi uszkodzeniami, wtórnie malowane.	
		20. Najpilniejsze postulaty konserwatorskie  Wymagane jest podjęcie prac remontowo-zabezpieczających wg zaleceń orzeczenia o stanie konstrukcji budynku, sporządzonego przez konstruktora posiadającego kwalifikacje do prac przy obiektach zabytkowych. Przed rozpoczęciem prac niezbędne jest przeprowadzenie badań stratygraficznych w celu stwierdzenia obecności polichromii oraz ustalenia pierwotnej kolorystyki elewacji. W przypadku konieczności wymiany stropów nierozpoznanych (z podsufitką) konieczne jest uprzednie wykonanie odkrywek. <u>Wszelkie prace mogą być prowadzone jedynie po uzgodnieniu z WKZ i za zezwoleniem konserwatorskim.</u>	



21. Akta archiwalne (rodzaj akt, numer i miejsce przechowywania)

Będkowice dwór, karta ewidencyjna tzw. „zielona”. (podpis nieczytelny) Wrocław 1968, msp. SOZ Wrocław  
M. Boguszewicz, A.Ornatek, B. Uszałowicz-Piąty, D. Wiśniewska Wytyczne konserwatorskie do planu zagospodarowania przestrzennego Śląskiego Parku Krajobrazowego. Wrocław 1994 s. 114-115, msp. SOZ Wrocław  
E. Różycka-Rozpędowska Dwór w Będkowicach. Studium historyczno-konserwatorskie, inwentaryzacja fotograficzna, inwentaryzacja pomiarowa. Wrocław 1975, msp. SOZ Wrocław  
H.Wrabec, E. Jurkowska Będkowice. Ewidencja założeń ogrodowo-parkowych. Wrocław 1983, msp. SOZ Wrocław  
A. Ziomecka Będkowice dwór, karty ewidencyjne zabytków ruchomych. Wrocław 1960, msp. SOZ Wrocław  
Z. Żak Będkowice zespół folwarczny, karty ewidencyjne zabytków architektury i budownictwa. Wrocław 1987, msp. SOZ Wrocław

22. Bibliografia

K. Degen Die Bau- und Kunstdenkmale des Landkreises Breslau. Frankfurt am Main 1965 s.25-27.  
R. Kasinowska Renesansowy dwór w Chotkowie i jego przebudowa w XVIII w. Kwartalnik Architektury i Urbanistyki 1970 z. 3 s. 215, 222; il. 19.  
Katalog zabytków sztuki w Polsce. t.IV z.2 Województwo wrocławskie. Sobótka, Kąty Wrocławskie i okolice/ pod. red. J. Pokory i M.Złata. Warszawa 1991 s.1-2; il.142, 156, 382, 383.  
J.G. Knie Alfabetisch-statistisch, topographie Ubersicht die Dorfer..... Breslau 1830 s.20; 1845 s. 18  
A. Krane Wappen- und Handbuch in Schlesien. Gorlitz 1901-04 s.78  
M. Pastorff Schlesische Guter Adressbuch. Breslau 1876 s.91  
E. Różycka-Rozpędowska Późnorenansowe dwory śląskie. Z badań nad sztuką świecką Śląska XVI-XVII w. [w:] Sztuka około 1600 r. Materiały Sesji SHS. Warszawa 1974 s. 254-255, 265  
Schlesische Guter Adressbuch. Breslau 1873 s.4; 1886 s.131; 1894 s.127; 1898 s.136; 1902 s.145; 1905 s.158; 1909 s.165; 1912 s.171; 1917 s.178-79; 1922 s.190.  
F. Zimmermann Beytrage zur Beschreibung von Schlesien. Brieg 1785, t.5 s.409-410




23. Źródła ikonograficzne i fotografie (rodzaj, miejsce przechowywania, sygnatury)

Plan wsi Będkowice, mapa topograficzna Śląska w skali 1: 25 000, 1884 r., fot. SOZ Wrocław.

24. Uwagi różne

Poszerzenie decyzji o wpisie do rejestru zabytków o folwark, sad i ogrody nr 567/W data 30.07.1998 r.

25. Opracował

tekst	Beata Sebzda VI. 2000 r.	
plany, rysunki	Beata Sebzda VI. 2000 r.	
zdjęcia fotograficzne	Beata Sebzda , III, VI. 2000 r.	
miejsce przechowywania negatywów — w archiwum autorów		

KARTA PO WYPEŁNIENIU PODLEGA OCHRONIE NA PODSTAWIE PRZEPISÓW PRAWA AUTORSKIEGO

26. Adnotacje o inspekcjach, informacje o zmianach (daty, imiona i nazwiska wypełniających)

27. Załączniki

Wkładki do kart ewidencyjnych - szt. 10.



1. Miejscowość, gmina, województwo BĘDKOWICE gm. Sobótka woj. dolnośląskie	2. Obiekt (nazwa jak w karcie)  DWÓR	3. Zawartość wkładki (nazwa obiektu lub materiału uzupełniającego)  C. d. tekstu rubryki 12 historia + rubryka nr 13 opis
---	--	--

*c.d. rubryki nr 12 Historia*

Typ ten reprezentowany także przez dwory w Olbrachtowie (1551 r.) i Chotkowie (1557), zanikł w latach dziewięćdziesiątych XVI w., a pojawił się na Śląsku pod wpływem działalności licznych architektów z pogranicza włosko-szwajcarskiego lub wykształcił się z wcześniejszego układu asymetrycznego z sienią oddzielającą wielką salę jadalną od pozostałych pomieszczeń rozplanowanych dwutraktowo.

Pierwotna bryła dworu w Będkowicach nie jest znana. Prawdopodobnie była to budowla prostopadłościenna, bez artykułowanych elewacji, kryta stromym, dwuspadowym dachem z kalenicą równoległą do fasady oraz dwoma bocznymi wczesnorenesansowymi szczytami. Główną ozdobę fasady stanowił płaskorzeźbiony portal oraz proste, kamienne obramienia okienne świetlicy we wsch. części traktu przedniego, która stanowiła zarazem największe i najbardziej reprezentacyjne pomieszczenie dworu. Reprezentacyjność pomieszczenia podkreślał także prowadzący do niego, fascjowy portal z piaskowca, usytuowany w sieni. Dwa podobne portale prowadziły do sali pn.-zach. w traktie tylnym przyziemia oraz pomieszczenia usytuowanego ponad kuchnią w traktie tylnym I piętra. Sień przekrywał drewniany strop belkowy, dekorowany prostym sfazowaniem, zakończonym śmigą i wałeczkiem; kuchnię sklepienie krzyżowe, z centralnie usytuowanym kominem paleniska. O podrzędnej, gospodarczej funkcji kuchni świadczy także prowadzący do niej portal, wykonany z prostych bloków granitu. Dwór otoczony fosą miał także charakter obronny, na co wskazują otwory strzelnicze, zachowane w partii piwnic.

Na pocz. XVIII w. budowlę poddano modernizacji. Elewacje na nowo otynkowano, okna ujęto w profilowane listwowe opaski z tynku, założono ozdobne stropy w pomieszczeniach I piętra oraz wprowadzono nowe podziały wewnątrz.

Kolejnej modernizacji poddano dwór w 1844 r. z inicjatywy hrabiego Karla Adolfa von Zedlitz. Przebudowano dach budynku, zmieniając jego bryłę na czterospadową oraz przekształcono dotychczasową kompozycję elewacji, zmieniając usytuowanie części otworów okiennych i likwidując wykusze latrynowe. Prawdopodobnie w trakcie remontu z pomieszczenia pd.-wsch. w przednim traktie I piętra usunięto także drewniane przepierzenie, tworząc jednoprzestrzenną salę. Strop belkowy (również w części polichromowanej) podbito de-

skami i wykonano podsufitkę. W pn.-zach. narożu sali wykuto w ukośnej ścianie konchową niszę, w której ustawiono okrągły klasycystyczny piec.

Zapewne z okresem późniejszym, ost. ćw. XIX w. lub pocz. XX w. należy wiązać przebudowę schodów prowadzących z przyziemia na I piętro oraz wydzielenie z sieni dworu niewielkiego pomieszczenia na dodatkową kuchnię. Wtórność i prymitywizm rozwiązań wskazuje na wykonanie modernizacji przez dzierżawców majątku.

W 1857 r. zmianie uległo bezpośrednie otoczenie dworu w związku z budową przez Karla von Mutius nowych zabudowań folwarcznych: obory, spichlerza i stodoły, usytuowanych w „podkowę” i powiązanych przestrzennie z dworem (drugą stodołę wzniesiono w II poł. XIX w.) Z końcem XIX w. groblę oddzielającą fosę od stawu obsadzono drzewami, a na pocz. XX w. we wsch. części terenu gospodarczego założono drugi staw i sad. Znajdujące się na pn. od dworu i stawów ogrody miały zawsze charakter użytkowy.



### *c.d. rubryki nr 13 OPIS*

#### **Sklepienia i stropy**

Pomieszczenia piwnic przekryte wtórnie otynkowanymi, nisko schodzącymi sklepieniami kolebkowymi z ciosów kamiennych.

Pomieszczenie dawnej kuchni w tylnym trakcie przyziemia, przylegające od wsch. do sieni, nakryte tynkowanym sklepieniem krzyżowym, w zwieńczeniu którego pozostał ślad po otworze kominowym, w postaci kwadratowego wgłębienia.

Sień w przyziemiu budynku nakryta drewnianym stropem belkowym z wsuwkami. Krawędzie belek dekorowane sfazowaniem, zakończonym śmigą i wałeczkiem.

Pomieszczenie pn.-zach. w tylnym trakcie przyziemia nakryte drewnianym stropem belkowym z montowanymi na nakładkę wsuwkami o sfazowanych krawędziach ze śmigą. Strop wtórnie podparty drewnianymi słupami, tymczasowo zabezpieczającymi jego konstrukcję.

Holl usytuowany w partii I piętra ponad sienią, nakryty nagim stropem belkowym z podwójnym sosrębem. Belki stropu ułożone wzdłuż dłuższej osi pomieszczenia. Strop wtórnie podparty drewnianymi słupami, tymczasowo zabezpieczającymi jego konstrukcję.

Pomieszczenie pd.-zach. w przednim trakcie I piętra nakryte stropem pseudokasetonowym z ok. 1720-30 r., z drewnianą podsufitką podzieloną listwami na prostokątne kwatery oraz centralnie umieszczonym czterolistnym plafonem. W plafonie znajdowała się pierwotnie malowana temperą scena myśliwska (strzelec mierzący do wspiętego jelenia, na tle górskiego krajobrazu) - obecnie nieczytelna. Kwatery dekorowane malowanym ornamentem wstęgowo-cęgowym z liśćmi akantu, utrzymanym w odcieniach zieleni i brązu, na ugrowym tle (polichromia została prawdopodobnie nieudolnie odnowiona).

Pomieszczenie pd.-wsch. w przednim trakcie I piętra nakryte drewnianym stropem belkowym z pocz. XVIII w., z wsuwkami na styk, łączonymi listwami. Pierwotnie pomieszczenie dzieliło na dwa odrębne wnętrza prawdopodobnie drewniane przepierzenie, po którym zachowały się otwory wzdłuż jednej z belek. Strop polichromowany jedynie w części wsch. Pozostała część stropu po zach. stronie przepierzenia z belkami dekorowanymi sfazowaniem z zaciosami. W polichromowanej części stropu belki pokryte ornamentem roślinnym, wsuwki naprzemiennie motywem liścia akantu oraz mało czytelną arabeską. Listwy łączące wsuwki zdobione okrągłymi plamami czerwieni. Polichromia położona na pobiale utrzymana w odcieniach czerwieni, żółci i ciemnej zieleni.

Pozostałe pomieszczenia dworu nakryte drewnianymi stropami z podsufitkami.

**Więźba dachowa** drewniana, płatwiowo-jętkowa, z dwoma ścianami stolcowymi ustawionymi wzdłuż dłuższej osi budynku.

**Pokrycie dachowe** dachówka karpiówka ułożona podwójnie „w koronkę”.

#### **Posadzki i podłogi**

W pomieszczeniach piwnic posadzki ceglane pokryte ziemią, w pomieszczeniach przyziemia i I piętra podłogi drewniane, deskowane.

#### **Schody**

Schody prowadzące do piwnic zabiegowe, murowane z cegły, usytuowane w pn.-zach. narożu sieni. W jednej z piwnic w trakcie tylnym zachowany w ścianie pd. relikw dodatkowych, drewnianych schodów, prowadzących pierwotnie do przyziemia budynku.

Schody komunikujące przyziemie dworu z I piętrem usytuowane centralnie w sieni, drewniane, drabiniaste, jednobiegowe, łamane ze spocznikiem. W przyziemiu przestrzeń sieni przedzielona ściankami działowymi z desek, stanowiącymi oparcie i obudowę górnego biegu schodów.

Schody prowadzące na poddasze drewniane drabiniaste.

Schody prowadzące na most poprzedzający otwór drzwiowy w fasadzie dworu, jednobiegowe z bloków granitu, ujęte pełnymi balustradami, analogicznymi jak balustrady mostu.

#### **Otwory**

Otwory okienne piwnic pierwotnie w charakterze strzelnic z wylotami o szerokości od 16 do 25 cm, obecnie zachowane w pomieszczeniach piwnic w trakcie tylnym i częściowo przednim. Pozostałe otwory wtórnie powiększone, wszystkie od strony wnętrza rozglifione i zamknięte łukami odcinkowymi.

Otwory okienne przyziemia i I piętra prostokątne. Otwory: w 3 i 5 osi przyziemia oraz 2, 3, 5 i 7 osi II kondygnacji fasady, a także w 1 osi II kondygnacji elewacji zach., 2 osi przyziemia i 3 osi II kondygnacji elewacji wsch. oraz 1 i 6 osi II kondygnacji elewacji tylnej pn. obwiedzione zachowanymi fragmentarycznie opaskami, profilowanymi listwowo. Otwory okienne w 6, 7 i 8 osi przyziemia fasady ujęte prostymi obramieniami z bloków piaskowca o sfazowanych krawędziach. Część otworów wtórnie zamurowana, w części zachowana stolarka okienna, w otworach 3 i 5 osi przyziemia fasady kraty przewlekane. Okna skrzynkowe z pojedynczym ślemieniem. W 6, 7 i 8 osi II kondygnacji fasady ślemiona umieszczone w połowie wysokości okien, a poszczególne kwatery dzielone kratownicą szczeblek na mniejsze pola.



1. Miejscowość, gmina, województwo BĘDKOWICE gm. Sobótka woj. dolnośląskie	2. Obiekt (nazwa jak w karcie)  DWÓR	3. Zawartość wkładki (nazwa obiektu lub materiału uzupełniającego)  d. tekstu rubryki nr 13 opis
---	--	--

Główny otwór wejściowy usytuowany w 4 osi przyziemia fasady prostokątnej, ujęty wykonanym w piaskowcu, renesansowym portalem, w formie płasko-rzeźbionego obramienia, zwieńczonego gzymsem. W nadprożu portalu wyryta inskrypcja fundacyjna: „GOT UNSERE HERE LOP DANCK UND EHRE NICKEL GALHOR 1546”, obwiedziona rodzajem ramy z półwałką i rozdzielona pośrodku herbem rodu von Gelhorn. Węgry dekorowane naprzemiennie rozetami oraz motywem kwiatów w donicach. Gzyms wieńczący portal profilowany uskokowo, z esownikiem i ćwierćwałkiem. Ponad gzymsem wmurowana prostokątna, marmurowa tablica inskrypcyjna z płaskorzeźbionym herbem Zedlitzów, wymieniająca właścicieli dworu w latach 1546-1812. Stolarka drzwiowa drewniana, drzwi jednoskrzydłowe, z listwami, układającymi się w romb.

Otwór drzwiowy w 3 osi elewacji tylnej pn. prostokątny, ujęty prostym portalem z granitu. Węgry otworu boniowane, nadproże i próg z bloków kamiennych. Ponad portalem owalne, okratowane okienko-nadświetle, ponad którym znajdowała się wmurowana, marmurowa tablica inskrypcyjna z napisem: „Restauration K.[arol] G.[raf] v.[on] Z.[edlitz] i datą 1844 (tablica obecnie przechowywana jest w sieni dworu).

Wewnątrz budynku otwory drzwiowe w przyziemiu, prowadzące z dawnej sieni (obecnie wtórnie wydzielona kuchnia) do pd-wsch. pomieszczenia w trakcie przednim oraz z sieni do pn.-zach. pomieszczenia w trakcie tylnym prostokątne, ujęte, fascjowymi obramieniami z piaskowca, profilowanymi listwowo do 2/3 wysokości.

Otwór drzwiowy prowadzący z sieni do sklepionej, dawnej kuchni w trakcie tylnym prostokątny, z węgarami i nadprożem z bloków granitu.

Otwór drzwiowy prowadzący w partii I piętra z holu do usytuowanego ponad kuchnią pomieszczenia w trakcie tylnym prostokątny, ujęty, fascjowym obramieniem z piaskowca, opracowanym analogicznie jak w otworach drzwiowych przyziemia.

Pozostałe otwory drzwiowe prostokątne, w części zachowana stolarka ramowo-płycinowa (neorokokowa).

## Rzut

Dwór wzniesiony na rzucie prostokąta, dwutraktowy, trójdzielny, z sienią na przestrzał w części środkowej, nieznacznie przesuniętą poza oś symetrii budynku. Pierwotnie rozplanowanie wewnątrz zmienione przez wprowadzenie w XVIII i XIX w. ścianek działowych oraz późniejszych przepierzeń. W wyniku przebudowy w 1844 r. wydzielono z sieni, w przyziemiu budynku, niewielkie pomieszczenie kuchenne, włączając je do mieszkania we wsch. części traktu przedniego.

## Bryła

Budynek wolnostojący, otoczony fosą, podpiwniczony, II-kondygnacyjny o zwartej bryle, kryty czterospadowym, spłaszczonym dachem z dwoma rzędami okien powiekowych ponad fasadą i elewacją tylną. Dwór poprzedza od pd. dwuprzęsłowy most, na który prowadzą jednobiegowe schody; od pd. nasyp ziemny.

## Elewacje

**Fasada** 8-osiowa, o nieregularnym układzie prostokątnych otworów okiennych, zwieńczona gzymsem profilowanym listwowo, wzbogaconym odwróconym esownikiem. Otwory w 6, 7 i 8 osi przyziemia ujęte prostymi obramieniami z bloków piaskowca o sfazowanych krawędziach. Otwory okienne 2, 3, 5 i 7 osi I piętra oraz 5 osi przyziemia obwiedzione fragmentarycznie zachowanymi opaskami, profilowanymi listwowo. W otworach 3 i 5 osi przyziemia kraty przewlekane. Stolarka okienna drewniana, okna skrzynkowe, z pojedynczym ślemieniem. W 6, 7 i 8 osi II kondygnacji fasady ślemiona umieszczone w połowie wysokości okien, a poszczególne kwatery dzielone kratownicą szczeblinek na mniejsze pola.

Otwory okienne piwnic powiększone z pierwotnych otworów strzelniczych, umieszczone ok. 1 m nad poziomem wody wypełniającej fosę (jeden z otworów zachowany w niezmienionej formie).



W 4 osi przyziemia prostokątny otwór drzwiowy, ujęty wykonanym w piaskowcu, renesansowym portalem, w formie płaskorzeźbionego obramienia, zwieńczonego gzymsem. W nadprożu portalu wyryta inskrypcja fundacyjna: „GOT UNSERE HERE LOP DANCK UND EHRE NICKEL GALHOR 1546”, obwiedziona rodzajem ramy z półwałka i rozdzielona pośrodku herbem rodu von Gelhorn. Węgry dekorowane naprzemiennie rozetami oraz motywem kwiatów w donicach. Gzysm wieńczący portal profilowany uskokowo, z esownikiem i ćwierćwałkiem. Ponad gzymsem wmurowana prostokątna, marmurowa tablica inskrypcyjna z płaskorzeźbionym herbem Zedlitzów, wymieniająca właścicieli dworu w latach 1546-1812. Stolarka drzwiowa drewniana, drzwi jedno-skrzydłowe, z listwami, układającymi się w romb.

Otwór drzwiowy i fasadę poprzedza dwuprzęsłowy most, na który prowadzą jednobiegowe schody z bloków granitu, ujęte pełną, murowaną i tynkowaną balustradą, analogiczną jak balustrada mostu. Balustradę schodów kończą dwa czworoboczne słupy, zwieńczone czterospadowymi daszkami. Przęsła mostu wparte na łukach arkad: pełnym i odcinkowym. Balustrada zwieńczona parapetem cementowym.

**Elewacja tylna pn.** 7-osiowa, o nieregularnym układzie prostokątnych otworów okiennych, zwieńczona gzymsem profilowanym listwowo wzbogaconym odwróconym esownikiem. Otwory w 1 i 6 osi II kondygnacji obwiedzione zachowanymi fragmentarycznie opaskami, profilowanymi listwowo. W części otworów zachowana drewniana stolarka okienna. Okna skrzynkowe, z pojedynczym ślemieniem.

Otwory okienne piwnic w charakterze strzelnic z wylotami o szerokości od 16 do 25 cm, umieszczone ok. 1 m nad poziomem wody wypełniającej fosę.

W 3 osi przyziemia prostokątny otwór drzwiowy ujęty prostym portalem z granitu. Węgry otworu boniowane, nadproże i próg z bloków kamiennych. Ponad portalem owalne, okratowane okienko-nadświetle, ponad którym znajdowała się wmurowana, marmurowa tablica inskrypcyjna z napisem: „Restauration K.[arl] G.[raf] v.[on] Z.[edlitz] i datą 1844 (tablica obecnie przechowywana jest w sieni dworu).

**Elewacje boczne wsch. i zach.** 3- (wsch.) i 2-osiowe (zach.), o nieregularnym układzie prostokątnych otworów okiennych, zwieńczone gzymsem profilowanym listwowo, wzbogaconym odwróconym esownikiem. Otwory w 1 osi II kondygnacji elewacji zach. oraz 2 osi przyziemia i 3 osi II kondygnacji elewacji wsch. obwiedzione zachowanymi fragmentarycznie opaskami, profilowanymi listwowo.

W obu elewacjach widoczne ślady zamurowanych okien oraz wykusy latrynowych. W elewacji wsch. jedno, w elewacji zach. dwa otwory okienne piwnic w charakterze strzelnic z wylotami o szerokości od 16 do 25 cm, umieszczone ok. 1 m nad poziomem wody wypełniającej fosę.

## Wystrój, wyposażenie

### WNĘTRZA

We wnętrzach zachowane elementy wystroju w postaci kamiennych portali, sklepień oraz ozdobnych stropów. Ponadto zachowane piece i kominek, stanowiące elementy dawnego wyposażenia dworu. I tak:

Sień w przyziemiu budynku nakryta drewnianym stropem belkowym z wsuwkami. Krawędzie belek dekorowane sfazowaniem, zakończonym śmigą i wałeczkiem. Otwory drzwiowe prowadzące z dawnej sieni (obecnie wtórnie wydzielona kuchnia) do pd.-wsch. pomieszczenia w trakcie przednim oraz z sieni do pn.-zach. pomieszczenia w trakcie tylnym ujęte, fascjowymi obramieniami z piaskowca, profilowanymi listwowo do 2/3 wysokości. Otwór drzwiowy prowadzący z sieni do kuchni z węgarami i nadprożem z bloków granitu. Drzwi wtórnie wydzielonej kuchni osadzone na wolutowo wywiniętych, barokowych zawiasach.

W pomieszczeniu pd.-wsch. kominek (z zamurowanym otworem paleniska), późnobarokowy z ok. 1720-30 r., wyrobiony w tynku i stiuku. Ujęty pilastrami na cokolikach, z głowicami w formie konsol, zwieńczony wyłamanym gzymsem o wklęsłowypukłej linii, nad którym trapezowy naczółek zamknięty gzymsem odcinkowym. Pomiędzy paleniskiem, a wyłamanym gzymsem wieńczącym kartusz, obramiony regencyjną taśmą z konchą w kluczu. W polu kartusza umieszczony centralnie owalny medalion z herbem Zedlitzów. W polu naczółka głowica pilastra w formie konsoli, ujęta rodzajem półkolistych grzebieni attyki i liśćmi akantu. Obok kominka posadowiony ozdobny, historyzujący piec kaflowy z koń. XIX w., zwieńczony grupą dwóch półleżących kobiet w strojach antycznych, wspartych o wazę.

W sąsiednim pomieszczeniu (wydzielonym z pomieszczenia pld.-wsch.) piec kaflowy z pocz. XX w., dekorowany ornamentem secesyjnym. Pod otworem okiennym zachowany fragment ramowo płycinowej boazerii, dekorowanej płycinami o ściętych narożach w formie odwróconych łuków odcinkowych.

Pomieszczenie pñ.-zach. w tylnym trakcie przyziemia nakryte drewnianym stropem belkowym z montowanymi na nakładkę wsuwkami o sfazowanych krawędziach ze śmigą. Strop wtórnie podparty drewnianymi słupami, tymczasowo zabezpieczającymi jego konstrukcję.



1. Miejscowość, gmina, województwo BĘDKOWICE gm. Sobótka woj. dolnośląskie	2. Obiekt (nazwa jak w karcie)  DWÓR	3. Zawartość wkładki (nazwa obiektu lub materiału uzupełniającego)  c.d. rubryki nr 13 opis
---	--	---

W zachodniej ścianie pomieszczenia wnętrza latrynowa ujęta obramieniem z bloków piaskowca. Ponadto zachowany piec kaflowy z pocz. XX w.

Pomieszczenie dawnej kuchni w tylnym traktcie przyziemia, przylegające od wsch. do sieni, nakryte tynkowanym sklepieniem krzyżowym, w zwieńczeniu którego pozostał ślad po dawnym otworze kominowym w postaci kwadratowego wgłębienia. Otwór drzwiowy prowadzący z sieni do kuchni z węgarami i nadprożem z bloków granitu.

Holl usytuowany w partii I piętra ponad sienią, nakryty nagim stropem belkowym z podwójnym sosrębem. Belki stropu ułożone wzdłuż dłuższej osi pomieszczenia. Strop wtórnie podparty drewnianymi słupami, tymczasowo zabezpieczającymi jego konstrukcję

Pomieszczenie pd.-zach. w przednim traktcie I piętra nakryte stropem pseudokasetonowym z ok. 1720-30 r., z drewnianą podsufitką podzieloną listwami na prostokątne kwatery oraz centralnie umieszczonym czterolistnym plafonem. W plafonie znajdowała się pierwotnie malowana temperą scena myśliwska (strzelec mierzący do wspiętego jelenia na tle górskiego krajobrazu) - obecnie nieczytelna. Kwatery dekorowane malowanym ornamentem wstęgowo-cęgowym z liśćmi akantu, utrzymanym w odcieniach zieleni i brązu, na ugrowym tle (polichromia została prawdopodobnie nieudolnie odnowiona). W pomieszczeniu zachowana ramowo-płycinowa stolarka drzwiowa (neorokokowa).

Pomieszczenie pd.-wsch. w przednim traktcie I piętra nakryte drewnianym stropem belkowym z pocz. XVIII w. z wsuwkami na styk, łączonymi listwami. Pierwotnie pomieszczenie dzieliło na dwa odrębne wnętrza prawdopodobnie drewniane przepierzenie, po którym zachowały się otwory wzdłuż jednej z belek. Strop polichromowany jedynie w części wsch. Pozostała część stropu po zach. stronie przepierzenia z belkami dekorowanymi sfazowaniem z zaciosami. W polichromowanej części stropu belki pokryte ornamentem roślinnym, wsuwki naprzemiennie motywem liścia akantu oraz mało czytelną arabeską. Listwy łączące wsuwki zdobione okrągłymi plamami czerwieni. Polichromia położona na pobiale utrzymana w odcieniach czerwieni, żółci i ciemnej zieleni. W konchowej niszy w narożu pomieszczenia (w części stropu niepolichromowanego) cylindryczny, szklwiony piec klasycystyczny z XVIII/XIX w. Stolarka

otworu drzwiowego prowadzącego do pomieszczenia ramowo-płycinowa (neorokokowa).

Otwór drzwiowy prowadzący z holu do przylegającego od wsch. pomieszczenia w traktcie tylnym, ponad kuchnią, ujęty portalem fascjowym z piaskowca opracowanym analogicznie jak w otworach drzwiowych przyziemia.

### Instalacje

Wodna, elektryczna, odgromowa.

### Spis fotografii:

1. Fasada.
2. Elewacja boczna wschodnia i tylna.
3. Elewacja tylna.
4. Elewacja tylna i boczna zachodnia.
5. Elewacja boczna wschodnia.
6. Elewacja boczna zachodnia.
7. Most poprzedzający fasadę.
8. Schody prowadzące na most przed fasadą.
9. Fasada, portal.
10. Fasada, portal, stolarka drzwiowa.
11. Fasada, portal, detal.
12. Fasada, portal, tablica inskrypcyjna.
13. Elewacja tylna, portal.
14. Tablica inskrypcyjna z elewacji tylnej.
15. Fasada, otwory okienne.
16. Fasada, otwór okienny.
17. Fasada, otwór okienny.
18. Fasada, piwnice, otwór w charakterze strzelnicy.
19. Piwnice.
20. Pomieszczenie dawnej kuchni.



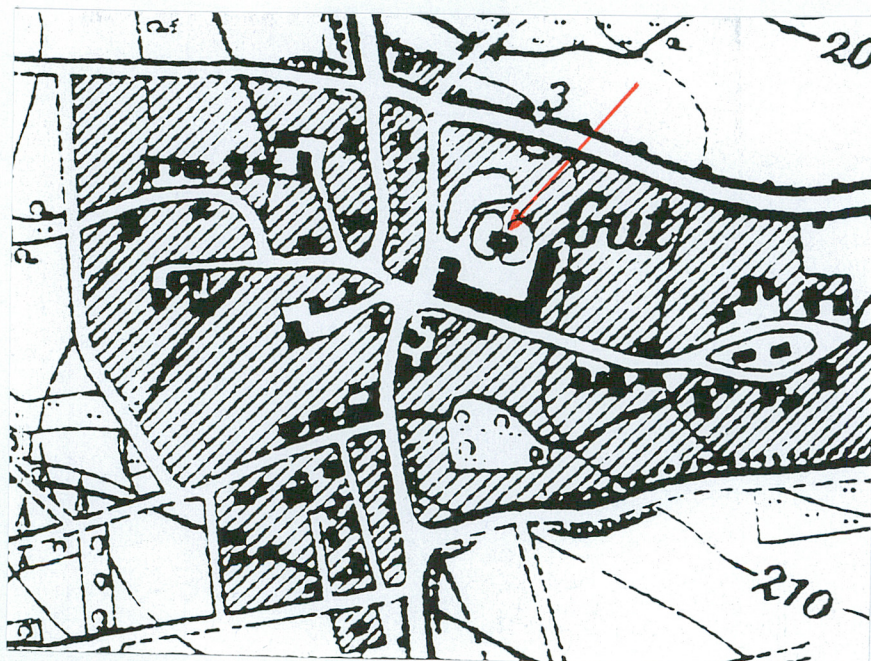
21. Strop w sieni.
22. Strop w pomieszczeniu północno-zachodnim.
23. Holl pierwszego piętra.
24. Strop w pomieszczeniu południowo-wschodnim pierwszego piętra.
25. Strop w pomieszczeniu południowo-wschodnim pierwszego piętra.
26. Strop w pomieszczeniu południowo-wschodnim pierwszego piętra, detal.
27. Strop pseudokasetonowy w pomieszczeniu południowo-zachodnim pierwszego piętra.
28. Strop pseudokasetonowy w pomieszczeniu południowo-zachodnim pierwszego piętra, detal.
29. Sień, klatka schodowa.
30. Piwnice, relikw schodów.
31. Portal, pomieszczenie południowo-wschodnie przyziemia.
32. Portal, pomieszczenie północno-zachodnie przyziemia.
33. Wnęka łazienkowa, pomieszczenie północno-zachodnie przyziemia.
34. Portal, dawna kuchnia.
35. Portal, pomieszczenie północno-wschodnie pierwszego piętra.
36. Stolarka drzwiowa, pomieszczenie południowo-wschodnie pierwszego piętra.
37. Zawiasy, drzwi wtórnie wydzielonej kuchni z sieni.
38. Fragment boazerii, pomieszczenie południowo-wschodnie przyziemia.
39. Kominek, pomieszczenie południowo-wschodnie przyziemia.
40. Piec, pomieszczenie południowo-wschodnie pierwszego piętra.
41. Piec, pomieszczenie południowo-wschodnie przyziemia.
42. Piec, pomieszczenie południowo-wschodnie przyziemia (obok pomieszczenia z kominkiem).



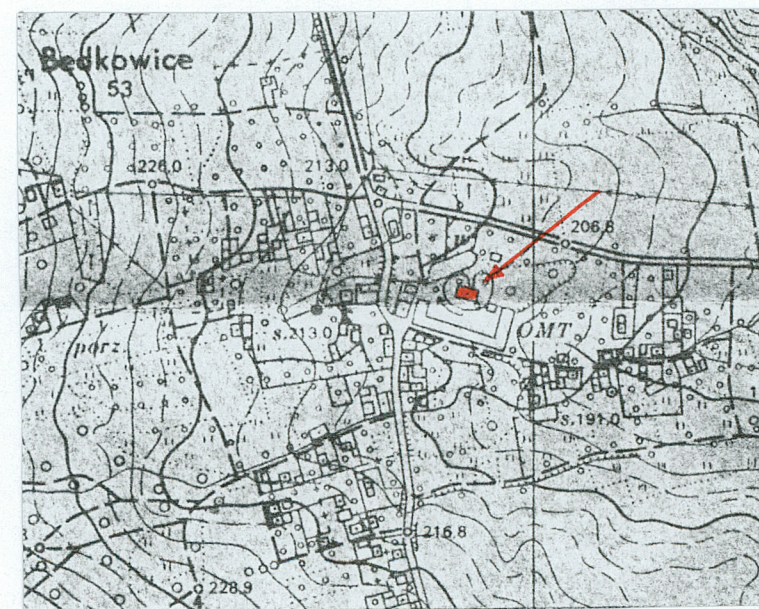
Strop pseudokasetonowy w pomieszczeniu pld.-zach.I piętra.  
fot. 1 aut. A. Ziomeckiej, fot. 2 aut. S. Kozaka, 1960 r.



1. Miejscowość, gmina, województwo BĘDKOWICE gm. Sobótka woj. dolnośląskie	2. Obiekt (nazwa jak w karcie)  DWÓR	3. Zawartość wkładki (nazwa obiektu lub materiału uzupełniającego)  Rzuty i plany.
---	--	--

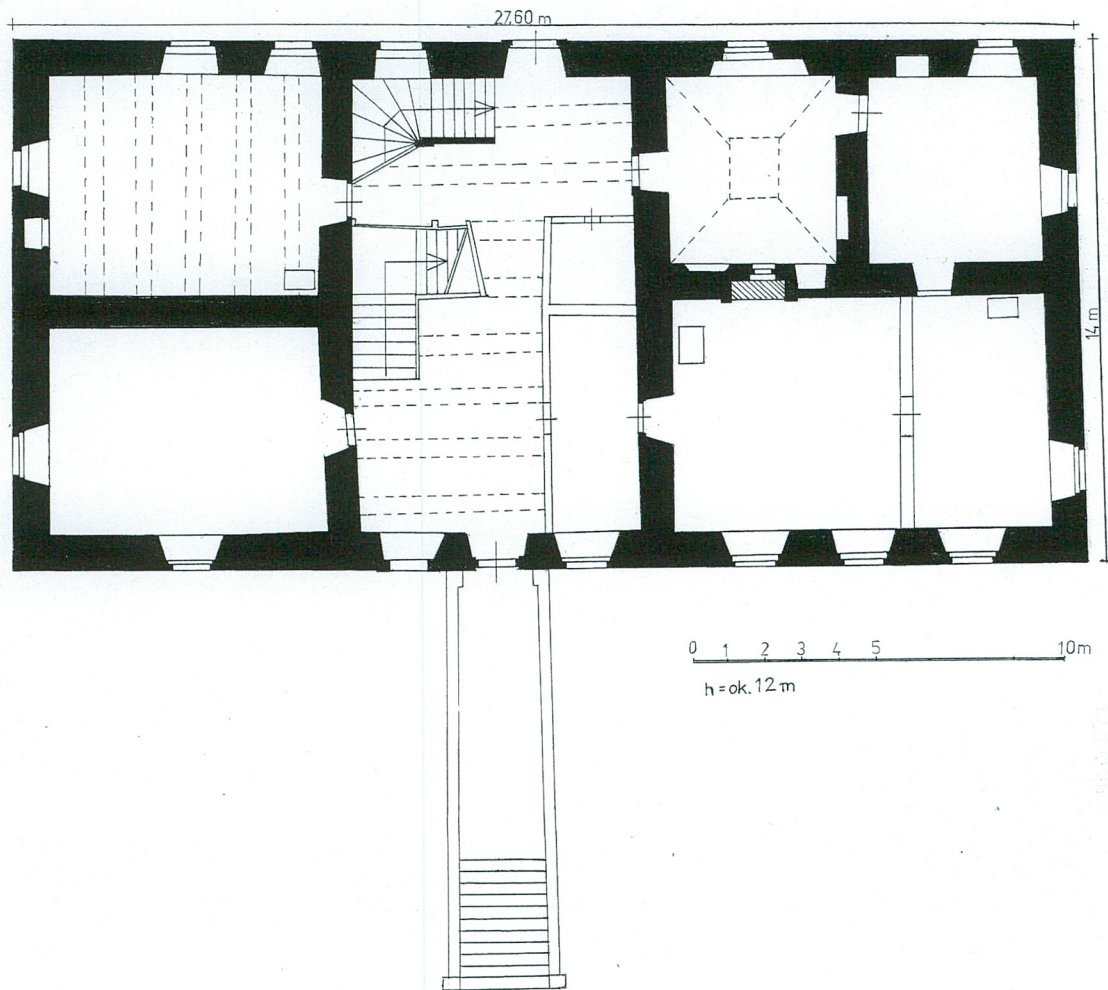


plan wsi Będkowie z 1884 r.

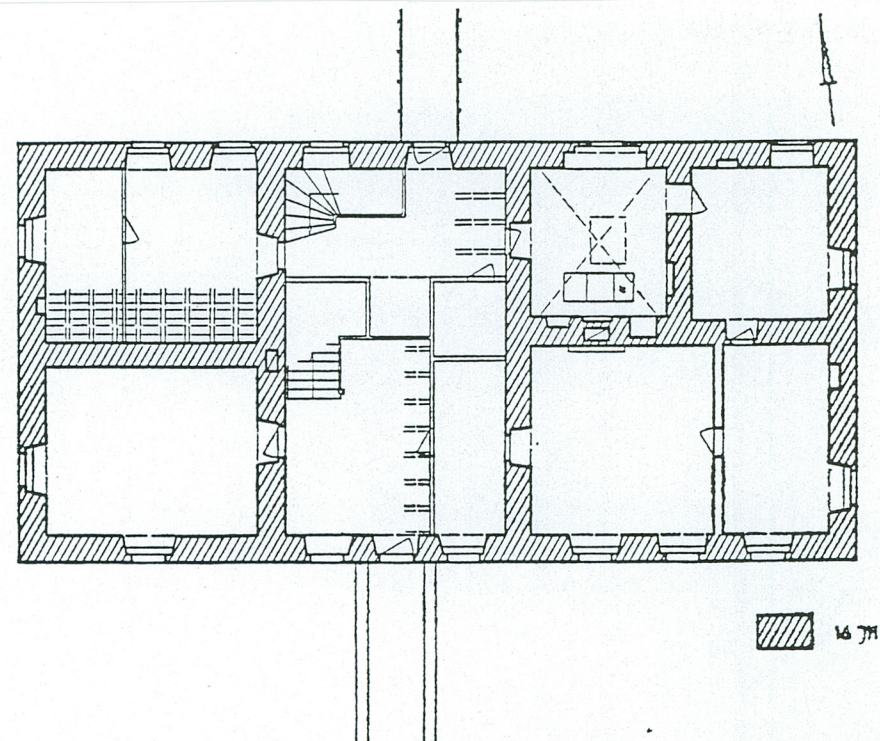


plan wsi Będkowie skala 1:10 000





rzut przyziemia skala 1: 200



rzut przyziemia aut. K. Degen



1. Miejscowość, gmina, województwo BĘDKOWICE gm. Sobótka woj. dolnośląskie	2. Obiekt (nazwa jak w karcie)  DWÓR	3. Zawartość wkładki (nazwa obiektu lub materiału uzupełniającego)  Fotografie
---	--	--



2.



3.



4.





5.



6.



8.



9.



7.



1. Miejscowość, gmina, województwo

BĘDKOWICE

gm. Sobótka

woj. dolnośląskie

2. Obiekt (nazwa jak w karcie)

DWÓR

3. Zawartość wkładki (nazwa obiektu lub materiału uzupełniającego)

Fotografie



10.



11.



12.



13.





14.



15.



16.



17.



18.



1. Miejscowość, gmina, województwo  
BĘDKOWICE  
gm. Sobótka  
woj. dolnośląskie

2. Obiekt (nazwa jak w karcie)

DWÓR

3. Zawartość wkładki (nazwa obiektu lub materiału uzupełniającego)

Fotografie



18.



20.



21.



22.





23.



24.



25.



26.



1. Miejscowość, gmina, województwo BĘDKOWICE gm. Sobótka woj. dolnośląskie	2. Obiekt (nazwa jak w karcie)  DWÓR	3. Zawartość wkładki (nazwa obiektu lub materiału uzupełniającego)  Fotografie
---	--	--



27.



28.



29.





30.



31.



32.



33.



1. Miejscowość, gmina, województwo

BĘDKOWICE

gm. Sobótka

woj. dolnośląskie

2. Obiekt (nazwa jak w karcie)

DWÓR

3. Zawartość wkładki (nazwa obiektu lub materiału uzupełniającego)

Fotografie



34.



35.



36.



37.





38.



39.



40.



41.



1. Miejscowość, gmina, województwo BĘDKOWICE gm. Sobótka woj. dolnośląskie	2. Obiekt (nazwa jak w karcie)  DWÓR	3. Zawartość wkładki (nazwa obiektu lub materiału uzupełniającego)  Fotografie
---	--	--



42.