

1. Obiekt

KAMIENICA CZYNSZOWA obecnie budynek mieszkalno-usługowy

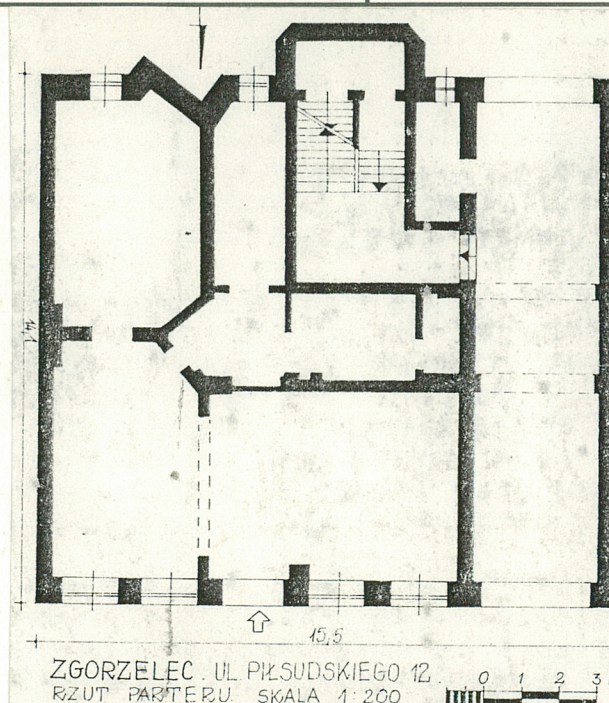
2. Czas powstania

3 ćw. XIX w.

3. Miejscowość

ZGORZELEC

11. Zdjęcia, rzut, przekrój, sytuacja, orientacja



4. Adres

ul. Piłsudskiego 12
/d. Swierczewskiego/

nr hipoteczny 166.00

5. Przynależność administracyjna

województwo jeleniogórskie

gmina miasto pow. ZGORZELEC

6. Poprzednie nazwy miejscowości

Görlitz /do 1945 r./

7. Przynależność administracyjna

1 VI 1975

województwo wrocławskie

powiat Zgorzelec

8. Właściciel i jego adres

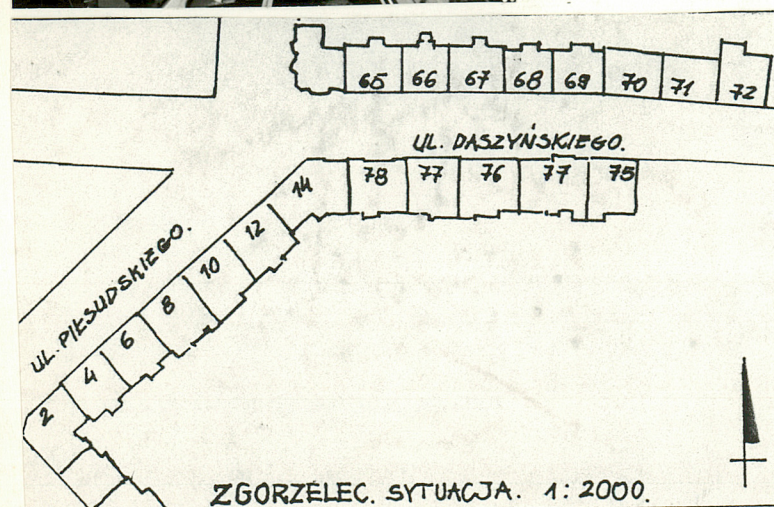
Gmina Miejska
Urząd Miasta
Zgorzelec
ul. Domańskiego 7

9. Użytkownik i jego adres

mieszkania komunalne
Grzegorz Wulczyński, salon fryzjer-
sko-kosmetyczny

10. Rejestr zabytków

Nr 1192/3 data 14.03.1995r.



12. Autorzy, historia obiektu, określenie stylu

Budynek wzniesiony w 3 ćw. XIX w. jako kamienica czynszowa, eklektyczna z elementami neobaroku, przebudowana częściowo po 1945 r. Własność komunalna.

13. Opis (sytuacja, materiał i konstrukcja, rzut, bryła, elewacje, wnętrze, wyposażenie, instalacje)

Budynek położony w centrum Zgorzelca, w ciągu zwartej zabudowy szeregowej pd-wsch. pierzei ul. Piłsudskiego, ok. 20 m od skrzyżowania ulic Piłsudskiego i Daszyńskiego. Usytuowany w przedniej części wydłużonej prostokątnej działki, z tyłu budynek gospodarczy.

Budynek murowany z cegły, na fundamentach betonowo-ceglanych, tynkowany, częściowo podpiwniczony, z poddaszem użytkowym mieszkalnym.

Stropy - w piwnicach skłapienia beczkowe i kolebkowe, w parterze stropy płaskie, w klatce schodowej częściowo typu Kleina, wyżej stropy drewniane belkowe z tynkowaną podsufitką.

Posadzki - w piwnicach betonowe i kamienne, w sieni płyty kamienne, w klatce schodowej i pomieszczeniach usługowych płytki ceramiczne, wyżej podłogi drewniane pokryte częściowo wykładzinami różnego rodzaju.

Schody - do piwnic kamienne 1-biegowe, w klatce schodowej kamienne 2-biegowe powrotne z drewnianą balustradą tralkową, w sieni kamienne 1-biegowe.

Otwory - prostokątne różnej wielkości i proporcji, okna drewniane 1 i 2 (2) dzielne, krosnowe i półskrzynekowe, ze ślaniem, część nowa, bez cech stylowych, drzwi drewniane 1 i 2 skrzydłowe, konstrukcji ramowo-płycinowej do mieszkań częściowo z naswietleniem, dekorowane pilastrami i płycinami, część nowa obijana listwami.

Rzut - budynek na planie prostokąta z niewielkim skosem w elewacji tylnej, 2.5 traktowy, w parterze po prawej się przebiega, w środkowej części traktu tylnego klatka schodowa występująca w el. tylnej niewielkim ryzalitem, układ pomieszczeń amfiladowy, na wyższych kondygnacjach amfiladowo-korytarzowy, częściowo przekształcony wskutek adaptacji.

Bryła - zwarta, ukryta częściowo w zwartej zabudowie pierzei, 4 i pół kondygnacyjna z mezzaninem, częściowo podpiwniczona, z poddaszem mieszkalno-użytkowym, nakryta dachem dwuspadowym, krytym dachówką ceramiczną, więźba krokwiowo-słupowo-jętkowa.

Elewacje - frontowa, 7-osiova, niesymetryczna, w parterze ciąg witryn rozdzielonych filarami częściowo ozdobionymi pilastrami o gładkich trzonach, po prawej się przebiega, kondygnacje oddzielone profilowanymi gzymsami, stanowiącymi jednocześnie ławy podokienne, otwory ujęte profilowanymi opaskami w tynku, w górnych kondygnacjach z kluczem, nadokienniki w partii 1 piętra półkoliste, profilowane na 2 piętrze trójkątne wsparte na wspornikach wolutowych, tynk w partii 1 i 2 piętra boniowany pasowo, między oknami 3 piętra pilastry tokańskie ozdobione geometrycznymi tablaturami. Dwie osie po prawej /nad sienią/ ujęte wspólnymi obramieniami w formie pilastrów dźwigających odcinek belkowania. Całość zakończona gzymsem podokapowym na krokstynach.

- tylna, 5-osiova, z 1-osiowym ryzalitem klatki schodowej pośrodku, w parterze niesymetryczna, po lewej obszerny otwór sieni, wyżej po lewej balkony na całą szerokość bocznej partii, część zabudowana. Bez cech stylowych.

Wnętrza - bez cech stylowych.

Wyposażenie - niezachowane.

Instalacje - wod.-kan., elektr., gazowa, piece.

<p>14. Kubatura</p> <p style="text-align: center;">ok. 3350 m³</p>	<p>15. Powierzchnia użytkowa</p> <p style="text-align: center;">1015 m²</p>	<p>16. Przeznaczenie pierwotne</p> <p>kamienica czynszowa</p>	<p>17. Użytkowanie obecne</p> <p>budynek mieszkalno-usługowy</p>
<p>18. Prace budowlane i konserwatorskie, ich przebieg i dokumentacja</p> <p>Bieżące prace remontowe m.in.:</p> <ul style="list-style-type: none"> - przekładki pokrycia dachowego, - częściowa wymiana instalacji, stolarki, pieców, - prace adaptacyjne wewnątrz usługowych, 		<p>19. Stan zachowania (fundamenty, ściany zewnętrzne, ściany wewnętrzne, sklepienia, stropy, konstrukcje dachowe, pokrycie dachu, wyposażenie i instalacje)</p> <p>Zawilgocone mury piwnic i parteru, ubytki tynków elewacji frontowej i tylnej, sieni, klatki schodowej, instalacje częściowo do wymiany, przeciekający lokalnie dach, uszkodzenia więźby dachowej, ubytki balustrady schodów.</p> <p>20. Najpilniejsze postulaty konserwatorskie</p> <p>Zachować bryłę budynku, kształt dachu i rodzaj pokrycia dachowego, rodzaj więźby dachowej, artykulację i dekorację el. frontowej, układ pomieszczeń, klatkę schodową, stolarkę okienną i drzwiową. Przeprowadzić remont dachu, elewacji, instalacji, klatki schodowej, osuszyć mury piwnic i parteru.</p>	

21. Akta archiwalne (rodzaj akt. numer i miejsce przechowania)

24. Uwagi różne

25. Opracował

tekst mgr Jacek Grabowski marzec 1995 r.

imię, nazwisko, data, podpis

plany, rysunki

j.w.

imię, nazwisko, data, podpis

zdjęcia fotogr.

j.w.

imię, nazwisko, data, podpis

miejsce przechowania negatywów u autora zdjęć

Karta po wypełnieniu podlega ochronie na podstawie przepisów prawa autorskiego

22. Bibliografia

26. Adnotacje o inspekcjach, informacje o zmianach (daty, imiona i nazwiska wypełniających)

23. Źródła ikonograficzne i fotografia (rodzaj, miejsca przechowania sygnatury)

27. Załączniki

wkładka nr 1- spis fotografii, zdjęcia fot.

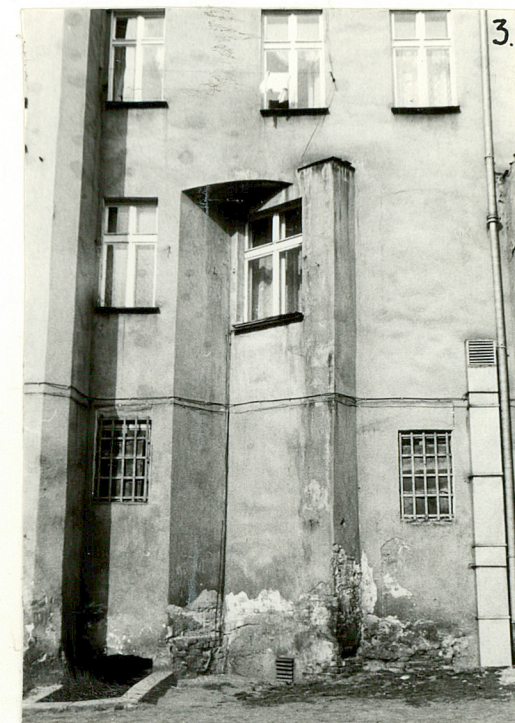
1. Miejscowość

ZGORZELEC

2. Obiekt (nazwa jak w karcie)
kamienica czynszowa
ul. Piłsudskiego 123. Zawartość wkładki (nazwa obiektu lub materiału uzupełniającego)
spis fotografii, zdjęcia fotograficzne

Spis fotografii:

- 1.-fragment el.frontowej
- 2.-elewacja tylna
- 3.-fragm.el.tylnej
- 4.-sien przejazdowa
- 5.-klatka schodowa, część dolna
- 6.-"-" część górna
- 7.-fragment stolarki 1 piętra

Wkładkę założył: mgr Jacek Grabowski marzec 1995 r.
(imię, nazwisko i data)

u autora zdjęć

Miejsce przechowywania negatywów

