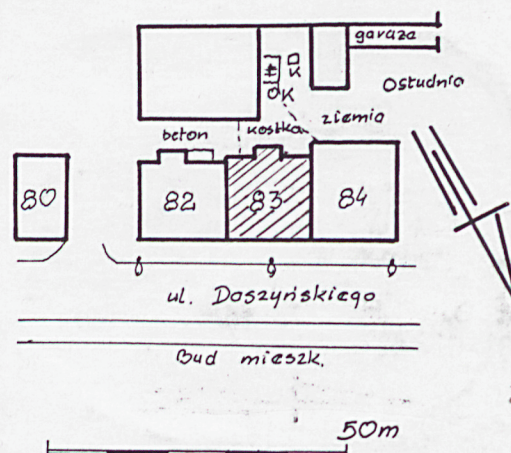


2. Czas powstania  
4 ćw. XIX w.

3. Miejscowość  
Z G O R Z E L E C



4. Adres  
ul. Daszyńskiego nr 83  
59-900 Zgorzelec  
nr hipoteczny .....

5. Przynależność administracyjna

województwo jęleniogórskie

gmina Zgorzelec

powiat ZGORZELEC

6. Poprzednie nazwy miejscowości  
Görlitz /do 1945 r./

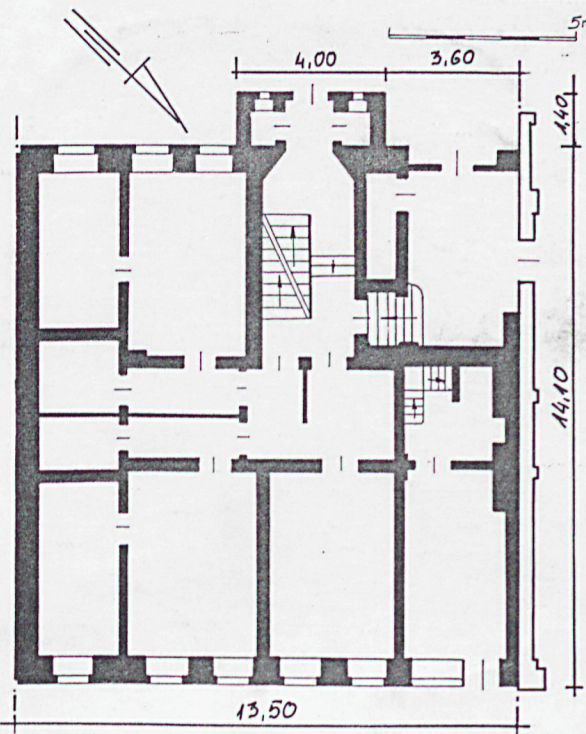
7. Przynależność administracyjna  
1 VI 1975  
województwo wrocławskie  
powiat Zgorzelec

8. Właściciel i jego adres  
Gmina Zgorzelec  
Urząd Miasta w Zgorzelcu  
ul. Domańskiego nr 7

9. Użytkownik i jego adres  
Mieszkania komunalne, lokal  
handlowy/patrz uwagi/

10. Rejestr zabytków

Nr 1249/5 data 20.12.95r



4



12. Autorzy, historia obiektu, określenie stylu

Dom mieszkalny wzniesiony w 4 ćw. XIX w. jako kamienicą czynszową w stylu historyzującego eklektyzmu. Po 1945 r. przeszedł na własność państwa, mieszkania skomunalizowano. W latach 90-tych XX w. zabudowano w połowie przestrzeni bramy przejazdowej lokując tam lokal handlowy.

13. Opis (sytuacja, materiał i konstrukcja, rzut, bryła, elewacje, wnętrze, wyposażenie, instalacje)

Sytuacja: ulica Daszyńskiego położona w zachodniej części miasta. w

centrum handlowym, ok. 300-500 m na wschód od Nysy Łużyckiej i przejścia granicznego na Moście.

Budynek nr 83 położony ok. 50 m na północ od skrzyżowania ulic Kościuszki, Piłsudskiego z Daszyńskiego, tworzy, wraz z sąsiednimi kamienicami zwartą zabudowę w środkowej części pd.-zach. pierzei ulicy. Teren od strony ulicy opada w kierunku pn.-zach., od strony podwórza wyrównany-płaski. Budynek położony w północnej, przedniej, części niewielkiej posesji. Niewielkie podwórze na tyłach posesji, o ziarno-betonowej-ceramicznej powierzchni łączy się z podwórzami sąsiednich kamienic. Od zachodu zamknięte wysokim murem ceglany z przylegającymi doń oficyną mieszkalną nr 82a i garażami.

MATERIAŁ, KONSTRUKCJA, TECHNIKA.

Ściany: murowane z cegły, tynkowane, malowane. Ściana szczytowa, na wysokość kości poddasza/pn.zach./ wyłożona ciemną okładziną łupkową podobnie jak ściany facjatek. Ściany lukarn obłożono blachą.

Część detali architektonicznych w postaci gzymsów kordonowych, wieńczących i naczółków nadokiennych wykonano z cegły otynkowanej i profilowanej; gzymsy wieńczące, frontowy obłożono blachą.

Pozostałe detale architektoniczne w postaci: boni, lizen, opasek i ornamentów wykonano w tynku; jedynie bonia profilowana w diament wykonano z kamienia.

Stropy: 1. ceramiczne - 1. kolebkowe wzmocnione gurtami/piwnicą/ 2. odcinkowe na szynach stalowych /klatka schodowa/, 3. płaskie na szynach stalowych typu Kleina/ brama przejazdowa/; drewniane, belkowe, płaskie z podsufitką z desek tynkowaną na trzcinie

Więźba dachowa: drewniana, dwupoziomowa typu płatwiowo-kleszczowego z dwoma rzędami słupów z mieczami na dolnym poziomie i czterema na górnym; na górnym poziomie słupy dodatkowo spięte, w połowie wysokości, krótkimi kleszczami, rozparte jętkami na których powala środkowej części dachu.

Dach typu półmansardowego, kryty w części środkowej kryty papą na deskach, na połaciach skośnych kryty blachą na deskach. Dachy facjatek i lukarn również kryte blachą a ryzalitu klatki schodowej/pd.zach./ papą. Woda z połaci dachowych odprowadzana za pomocą rynien i rur spustowych bezpośrednio do kanalizacji.

Podłogi: ceramiczne na wylewce betonowej i bez/piwnicą/: 1. drobna kostka/tylna część bramy przejazdowej/, 2. płytki ceramiczne, glazurowane, biało-granatowe ułożone w ukośną szachownicę lamowaną czarną bordiurą z prostokątnych płytek lastricko/podesty schodów/. Drewniane z desek na styk na legarach przykryte różnymi wykładzinami/mieszkania i poddasze.



<p>14. Kubatura</p> <p>ok. 3300 m<sup>3</sup></p>	<p>15. Powierzchnia użytkowa</p> <p>pow. zab. 196 m<sup>2</sup></p> <p>pow. użyt. ok. 870 m<sup>2</sup></p>	<p>16. Przeznaczenie pierwotne</p> <p>Kamienica czynszowa</p>	<p>17. Użytkowanie obecne</p> <p>Dom mieszk. z mieszk. komunalnymi i prywat. lokalem handl. w bramie.</p>
<p>18. Prace budowlane i konserwatorskie, ich przebieg i dokumentacja</p> <p>1. Na początku lat 90-tych XX w. zabudowano połowę przestrzeni bramy przejazdowej od frontu lokując tam lokal handlowy. Skutkiem tej zabudowy zmieniono pierwotny trakt komunikacyjny:</p> <ul style="list-style-type: none"> <li>- przebito się przez ścianę szczytową, pn.zach., do bramy przejazdowej sąsiedniego budynku nr 84 lokując tam wejście do budynku od ulicy.</li> <li>- zamurowano wyjazd z bramy pozostawiając standardowe drzwi prowadzące na podwórze</li> <li>- wymieniono na nowe stare drzwi wejściowe do budynku prowadzące z bramy do sieni. Pozostawiono tylko stare, łukowe, nadświetle z wyładowanym nadświetleniem</li> </ul> <p>2. Zmieniono poszycie dachu z ceramicznego na skosach na blaszane; założono nowe rynny i rury spustowe</p>		<p>19. Stan zachowania (fundamenty, ściany zewnętrzne, ściany wewnętrzne, sklepienia, stropy, konstrukcje dachowe, pokrycie dachu, wyposażenie i instalacje)</p> <p>1. Ściany:</p> <ul style="list-style-type: none"> <li>- zewnętrzne: szczyt pn.zach. odbito część okładziny łupkowej odkrywając nieotynkowaną cegłę która przepuszcza wilgoć do wewnątrz</li> <li>Ubytki tynków na tylnej elewacji.</li> <li>- wewnętrzne: w mieszkaniach poddasza duże plamy zawilgocenia, spuchnięte tynki i grzyb powstałe na skutek źle położonej blachy poszycia połaci dachowych, odbicia okładziny łupkowej na ścianie zewnętrznej</li> <li>- Stropy i podłogi poddasza zawilgocone z dużymi zaciekami i grzybem.</li> </ul> <p>2. Dach:</p> <ul style="list-style-type: none"> <li>- Zmieniono pierwotne, ceramiczne poszycie skośnych połaci dachowych na blachę, którą źle położono:</li> <li>- przybita stalowymi gwoździemi niezabezpieczonymi przed wilgocią zardzewiały dziury;</li> <li>- źle umocowana blacha odrywana przez wiatr odpada</li> <li>- zła jakość i źle położona papa na płaskiej, środkowej części dachu - zacieki</li> <li>- niedrożne rynny i rury spustowe</li> <li>- spękane płatwie i słupy więźby dachowej</li> </ul> <p><del>3. Inne: Tralki drewnianej balustrady schodów wyłamane</del></p> <p>20. Najpilniejsze postulaty konserwatorskie częściowo i uzupełnione zwykłymi drewnianymi szczepkami</p> <ul style="list-style-type: none"> <li>- drzwi do mieszkań pozbawione oszklenia górnej płyciny i zabite płytami, boazerią lub płytą spłasnioną</li> <li>- zmieniono w części mieszkań pierwotny układ przebudowując na dwa mieszkania z osobnymi wejściami</li> </ul>	
		<p>Należy jak najszybciej naprawić poszycie dachu zmieniając je na dachówkę ceramiczną na połaciach skośnych oraz papę zwykłą na bitumiczną lub inny rodzaj poszycia zabezpieczającego płaską część dachu przed zaciekami.</p> <p>Osuszyć zawilgocone części więźby dachowej, stropów, podłóg i ścian; zlikwidować grzyba.</p> <p>Naprawić balustradę. Wymalować klatkę schodową.</p>	



21. Akta archiwalne (rodzaj akt, numer i miejsce przechowania)

24. Uwagi różne

Właściciel Sklepu:

25. Opracował

tekst Katarzyna Szafrńska, XI. 1995r.

imię, nazwisko, data, podpis

plany, rysunki Wojciech Kieszkowski, XI. 1995r.

imię, nazwisko, data, podpis

zdjęcia fotogr. Wojciech Kieszkowski, XI. 1995r.

imię, nazwisko, data, podpis

miejsce przechowania negatywów ..... u autora zdjęć

Karta po wypełnieniu podlega ochronie na podstawie przepisów prawa autorskiego

22. Bibliografia

26. Adnotacje o inspekcjach, informacje o zmianach (daty, imiona i nazwiska wypełniających)

23. Źródła ikonograficzne i fotografia (rodzaj, miejsca przechowania sygnatury)

27. Załączniki



1. Miejscowość	2. Obiekt (nazwa jak w karcie)	3. Zawartość wkładki (nazwa obiektu lub materiału uzupełniającego)
Z G O R Z E L E C	KAMIENICA CZYNSZOWA ul. Daszyńskiego nr 83	Opis c d.

Schody: betonowe, pełne, oblane lastricko, 2-biegowe, powrotne z podestami z drewnianą balustradą tralkową; tralki w typie kandelabrowym; drewniana poręcz profilowana w półwałek/schody klatki / betonowe, jednobiegowe z drewnianą poręczą mocowaną w ścianie/piwnica/, oblane lastricko bez poręczy/z bramy do sieni/; drewniane, policzkowe, pełne typu zabiegowego bez poręczy.

Okna: osadzone w prostokątnych wnękach od wewnątrz sklepienie łukiem odcinkowym. Stolarka okienna drewniana typu: 1. półskrzynkowego, dwupoziomowe, dwudzielne w nad i pod śłemeniu; śłemie wyładowane, profilowane listwowe; górna i dolna listwa przymykowa w formie lizeny o profilowanym trzonie /mieszkania, facjatkki. 2. Krosnowego, jednodelne szklone bez i ze szczeblinami pojedynczymi; dwupoziomowe, trójdelne w nad i podśłemeniu; skrajne skrzydła mocowane na stałe, środkowe uchylne. Szklone na kit w szczeblinach pojedynczych różnej wielkości. Część szybek przeźroczysta, część matowa ze szlifowanymi gwiazdkami, część kolorowa: kobaltowa, żółta; zawiasy czopowe/ klatka schodowa/.

Drzwi: 1. zewnętrzne : drewniane, jednoskrzydłowe, ramowo-płycinowe; część płycin zabita płytami, część opierzona dekoracją wielopłycinową/współczesna stolarka/. W drzwiach z bramy do sieni zachowało się stare łukowe nadświetle, dwudzielne, szklone na kit bez szczeblin, wyładowane śłemie profilowane listwowe i w ćwierćwałek. 2. wewnętrzne: z klatki do mieszkań - para jednoskrzydłowych drzwi ujęta wspólną ościeżnicą z dwoma prostokątnymi nadświetlami szklonymi w 2 szczeblinach pojedynczych. Duże, wspólne śłemie wyładowane, profilowane listwowe. Skrzydła drzwi i nadświetla rozdziela wąska płaszczyzna ramowo-3-płycinowa; płyciny o profilowanych listwowych wewnętrznych krawędziach i wypiętrzonych wewnętrznych płaszczyznach; płyciny flankowane pilastrami zdobionymi stylizowanymi esownicami w kapitelu i rautem pośrodku. Skrzydła drzwi ramowo-płycinowe. Pierwotnie górna płycina szklona na kit w 4 szczeblinach krzyżowych/ob. pozostały tylko drzwi na poddaszu/, obecnie opierzone płytami lub boazerią z pionowych listew. Wewnętrzne drzwi w mieszkaniach: jednoskrzydłowe, pełne, ramowo- 4 płycinowe; płaciny o profilowanych listwowych wewnętrznych krawędziach i wypiętrzonych wewnętrznych płaszczyznach w formie leżących/górna i dolna/ i stojących, prostokątów. Ujęte w płaską, drewnianą opaskę z profilowanych uskokowo desek.

Rzut: budynek zbudowany na planie prawie kwadratu nieco wydłużonego na osi pd.zach.-pn.wsch.; dwu i pół traktowy z półtraktem komunikacyjnym w zachodnim narożu i ryzalitem na osi klatki schodowej. Frontową część bramy przejazdowej zajmuje sklep, drugą część zajmuje sień prowadząca na klatkę schodową. Pozostałe 3/4 powierzchni zajmują dwa lokale mieszkalne nieregularnie podzielone.

Bryła: budynek o zwartej bryle; 4-kondygnacyjny z mieszkalnym poddaszem, podpiwniczony z asymetrycznie przesuniętym w kierunku pn.-zach. ryzalitem klatki schodowej mieszczącym podesty i ubikacje. Od poziomu drugiej kondygnacji, od frontu, dwa pozorne ryzality jednoosiowe, utworzone za pomocą lizen, zwieńczone facjatkami na wysokości poddasza. Główny korpus nakryty dachem półmansardowym z płaską częścią środkową z małymi lukarnami nakrytymi półokrągłymi daszkami oraz z facjatkami nakrytymi dwuspadowymi daszkami. Ryzalit -dach pulpitowy.

Wkładkę złożył: ~~Katarzyna Szafrńska~~, X-I.1995r.  
(imie, nazwisko i data)

Miejsce przechowywania negatywów ..... u autora zdjęć



Elewacja frontowa / pn.-wsch./: 6-osiowa, symetryczna z dwoma pseudoryzalitami jednoosiowymi wyznaczonymi za pomocą pilastrów od poziomu 2 kondygnacji, zwieńczone facjatkami. Cokół wydzielony uskokiem od boniowanego w tynku przyziemia; bonia o profilowanych w półwałek krawędziach, na wysokości podokienników o większej powierzchni. Przyziemie od wyższych kondygnacji oddziela szeroki, ławowy, profilowany listwowy gzyms kordonowy zabezpieczony od góry blachą. Podziały horyzontalne wyznaczają profilowane gzymsy kordonowe i odcinkowe. Podziały wertykalne uzyskano za pomocą pilastrów wyznaczających dwa skrajne pseudoryzalit, które pod względem detalu architektonicznego opracowano analogicznie. W ryzalicie na poziomie 2 kondygnacji dwa stylizowane pilastry zdobione w bazie "diamentowym" boniem o trzonach płasko boniowanych i kapitelach zdobionych kaboszonem na tarczy, zwieńczono wyładowanym gzymsem odcinkowym profilowanym listwowo-uskokowo. Okno ujęto w szeroką, tynkową opaskę profilowaną listwowo spiętą z pilastrami, pośrodku i u góry szerokimi, tynkowymi taśmami. Przedłużeniem opaski do góry są dwa skrajnie rozmieszczone "diamentowe" bonie. W podokienniku płytki płycina zdobiona w górnej części, wypracowanym w tynku, płaskim łukiem. Okna 3 i 4 kondygnacji oflankowane wysokimi, stylizowanymi pilastrami o bazach wyznaczonych gzymsemi odcinkowymi i prostokątnymi, nieco wypiętrzonymi płaszczyznami o trzonach wyznaczonych płaskimi boniami i kostkowych kapitelach zwieńczonych, przechodzącym przezeń ornamentem ząbkowym. Pola okienne rozdzielono profilowanymi gzymsemi odcinkowymi. Okna ujęte w szerokie profilowane opaski, spięte z pilastrami tynkowymi taśmami zwieńczono trójkątnym naczółkiem gzymsem/3-kond./ lub wyładowanym zwornikiem/4-kond./. W podokienniku płaski, tynkowy łuk w formie odwróconego oślego grzbietu/3-kond./ lub płytki płycina wyznaczona tynkową opaską, wewnątrz uskokowo zwężoną i przeprutą trójkątnym naczółkiem/4-kond./. Pseudoryzalit zwieńczono prostokątnymi facjatkami flankowanymi spływami wolutowymi, zwieńczone wyładowanym gzymsem i sterczynami w typie frontonu o trójkątnym, wnękowym szczycie. Okno w facjacie ujęte w szeroką, profilowaną opaskę, spiętą pośrodku, po obu stronach, poziomymi, tynkowymi taśmami. Boki opaski wydłużono w mini pilastry. Obrazowania okien 4 środkowych osi okiennych trzech górnych kondygnacji tworzą swoje fryzy dekoracyjne. Okna ujęte w szerokie, wypracowane w tynku opaski o profilowanych do wewnątrz krawędziach. Opaski spięte ze sobą pośrodku/3-kond./ i u góry/2-kond./ tynkowymi taśmami. Płytki, prostokątne płyciny podokienne 2 kondygnacji ozdobiono płaskimi, tynkowymi łukami i ujęto między dwoma gzymsemi kordonowymi. W nadokiennikach płaskie, tynkowe łukowe naczółki z uszakami i dużymi zwornikami/skrajne osie/ oraz prostokątne, wypiętrzone pola z prostokątnymi tablicami całość zwieńczona profilowanym gzymsem odcinkowym. W 3-kondygnacji pod gzymsem podokiennym, wypracowane w tynku, płaskie łuki w formie odwróconego oślego grzbietu zdobione płaskim kaboszonem. Prostokątne, nieco wypiętrzone płaszczyzny nadokienne zwieńczono łukowymi naczółkami gzymsemi uskokowo profilowanymi/środkowe osie/ i gzymsemi odcinkowymi. W ostatniej kondygnacji gzyms podokienny; w świetle otworu, uskokowo wypiętrzony, podparto płaskimi, tynkowymi wsporniczkami. Okna ujęte w szerokie, tynkowe opaski profilowane uskokowo i listwowo. Niewielkie, prostokątne "uszaki" powstałe przez uskokowe rozszerzenie opaski flankują łukowy, tynkowy naczółek wieńczący opaskę przepruty zwornikiem. Okna lukarn wieńczą drewniane, łukowe szczyty typu wnękowego o profilowanych listwach wewnętrznych krawędziach wsparte na esownicowych wspornikach zdobione w tympanonie rozetą. Pod gzymsem wieńczącym szeroki ornament ząbkowy.

Elewacja Tylna/pd.-zach./: o zróżnicowane ilości osi okiennych: 4-osiowa w przyziemiu, 5-osiowa w górnych kondygnacjach i 3-osiowa w partii poddasza; niesymetryczna z asymetrycznie przesuniętym na zachód trzy osiowym ryzalitem. Elewacja pozbawiona cech stylowych. W partii poddasza ryzalit flankują dwie facjatki.



1. Miejscowość <b>Z G O R Z E L E C</b>	2. Obiekt (nazwa jak w karcie) <b>KAMIENICA CZYNSZOWA ul. Daszyńskiego nr 83</b>	3. Zawartość wkładki (nazwa obiektu lub materiału uzupełniającego) <b>Opis c.d. Materiał ilustracyjny.</b>
--	---	---

Wnętrza: pozbawione cech stylowych. Pierwotny układ lokali mieszkalnych w budynku, typowy dla kamienic czynszowych z końca XIX w. - po dwa mieszkania 3 i 4 pokojowe na piętrze - został zakłócony nowymi podziałami przez które zwiększyła się liczba mieszkań na piętrach nawet do 4.

Wyposażenie: w mieszkaniu nr 4b zachował się ozdobny piec kaflowy. Ponadto zachowano starą stolarkę okienną i drzwiową; okładziny ceramiczne na podestach klatki schodowej, schody z balustradą.

Instalacje: wodno-kanalizacyjna, elektryczna dwufazowa, gazowa; ogrzewanie: piece kaflowe-węglowe, CO-etażowe.

#### Spis ilustracji:

1. Kamienica czynszowa  
-widok ogólny.
2. Plan orientacyjny  
skala 1:25000
3. Plan sytuacyjny
4. Rzut przyziemia
5. Elewacja frontowa  
/pn.wsch./
- 6,7,8 Fragmenty elewacji  
frontowej
- 9,10. Elewacja tylna  
/pd.zach./
11. Schody i podest  
-klatka schod.
12. Balustrada schodów  
gł.
13. Drzwi wyjściowe-tylne  
w ryzalicie klatki  
schod.
14. Para drzwi do mieszkań  
z klatki schod.
15. Drzwi wejściowe na poddasze  
z klatki schod.

17. Piec kaflowy-  
mieszk. nr 4b

Wkładkę założył: Katarzyna Szafrńska, XI.1995r.  
(imię, nazwisko, data)

Miejsce przechowywania negatywów: u autora zdjęć







6



7



8



1. Miejscowość  
Z G O R Z E L E C

2. Obiekt (nazwa jak w karcie)  
KAMIENICA CZYNSZOWA  
ul. Daszyńskiego nr 83

3. Zawartość wkładki (nazwa obiektu lub materiału uzupełniającego)  
Materiał ilustracyjny



9



10

Wkładkę założył: Katarzyna Szafrńska, XI.1995r.  
(imię, nazwisko, data)

Miejsce przechowywania negatywów: u autora zdjęć





11



12



13



14

15



1. Miejscowość  
Z G O R Z E L E C

2. Obiekt (nazwa jak w karcie)  
KAMIENICA CZYNSZOWA  
ul. Daszyńskiego nr 83

3. Zawartość wkładki (nazwa obiektu lub materiału uzupełniającego)

Materiał ilustracyjny.



15



16

Wkładkę założył: Katarzyna Szafrńska, XI.1995r.  
(imię, nazwisko, data)

Miejsce przechowywania negatywów: u autora zdjęć