

**OŚRODEK DOKUMENTACJI
ZABYTKÓW W WARSZAWIE**
KARTA EWIDENCYJNA ZABYTKÓW
ARCHITEKTURY I BUDOWNICTWA

A B C D E F G H I J K L Ł M N O P R S T U V W X Y Z

Nr

11002

1. Obiekt

KAMIENICA UL. ŚW. ANTONIEGO 28

2. Czas powstania.

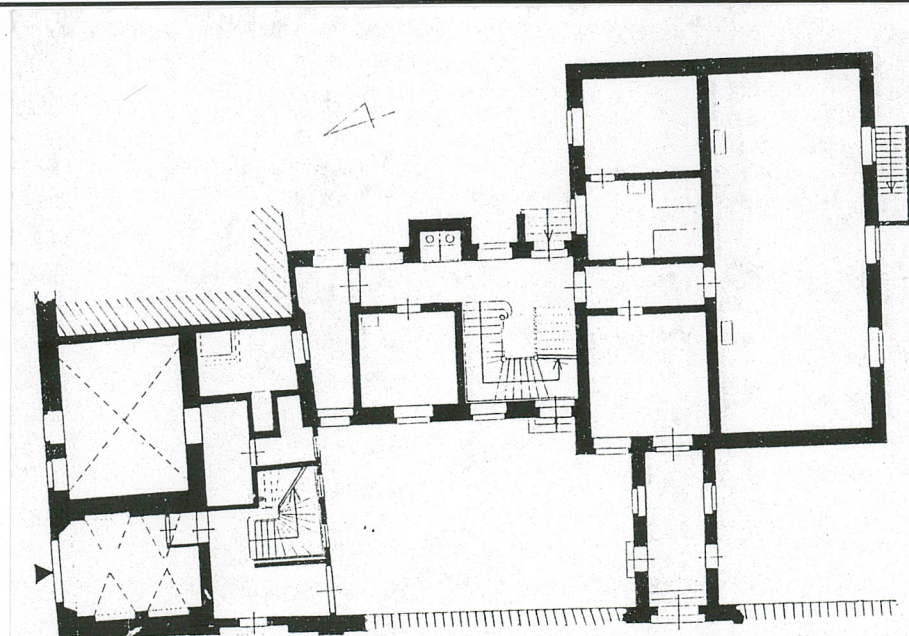
II poł. XVII w.,
ostatnia ćw. XVIII w.,
1849 r.

W R O C Ł A W

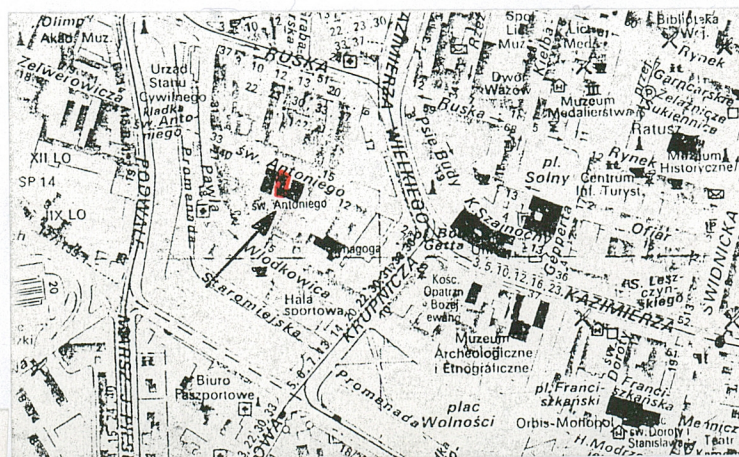
11. Zdjęcia, rzut



Elewacja północna kamienicy.



Pomniejszony rzut



Plan orientacyjny 1: 10 000

4. Adres

WROCŁAW

ul. Św. Antoniego 28; 50-073 Wrocław

nr hipoteczny

5. Przynależność administracyjna

województwo dolnośląskie
gmina miasto Wrocław

6. Poprzednie nazwy miejscowości

Rtslaba, Wratizlawia, Vratislavia,
Breslau

7. Przynależność administracyjna przed 01.I.1999

województwo wrocławskie
powiat miasto Wrocław

8. Właściciel i jego adres

Parafia Rzymsko-Katolicka
p.w. Św. Mikołaja, ul. Św. Antoniego 30,
50-073 Wrocław

9. Użytkownik i jego adres

Klasztor O.O. Paulinów ul. Św. Antoniego 28, 50-073 Wrocław;

10. Rejestr zabytków

A/2704/264
Nr 264

data 30.12.1970.

HISTORIA

Nie jest znana dokładna data powstania budynku. Przypuszczalnie pochodzi on z II połowy XVII wieku. Za jego istnieniem w tym okresie przemawia fakt, że powstające w bezpośrednim jego sąsiedztwie założenie klasztorne (od roku 1679) swoją formą dopasowane zostać musiało do kształtu wąskiej parceli, z obu stron ograniczonej istniejącą już zabudową. Kamienica widoczna jest na rysunku Wernera z II połowy XVIII w. Ukazuje on kalenicowy, czteroosiowy, dwukondygnacyjny budynek z ujętą boniowanym portalem bramą w osi zachodniej oraz okazałą lukarną w połaci czterospadowego dachu. Od zachodu przylega doń bezpośrednio brama klasztoru Św. Antoniego. Z całą pewnością jest to obecna kamienica, przed przebudową, która miała miejsce zapewne w ostatniej ćwierci XVIII w. Dobudowano wówczas jedną kondygnację, być może przekształcono nieco formę portalu wejściowego i przepruto dwa otwory okienne w przyziemiu. Z pierwotnego układu i wystroju budynku zachowały się sklepienie pomieszczenie w przyziemiu, otwory okienne w drugiej kondygnacji, otwór wejściowy, gzyms działowy nad kondygnacją przyziemia oraz narożne bonie. Kamienica w 1830 r. podarowana została przez kupca Kny sąsiadującemu z nią kompleksowi klasztorno-szpitalnemu elżbietanek. Pozostał on ich własnością do końca II wojny światowej. Elżbietanki przeznaczyły budynek na szpital. W tym celu dokonano znacznej jego rozbudowy. W 1849 r. od południa dobudowano obszerną oficynę, skomunikowaną niewielkim korytarzem z sienią klasztoru. Mieściła ona pięć niewielkich salek szpitalnych. W budynku frontowym oprócz punktu przyjęć dla chorych znajdowały się pomieszczenia administracyjne oraz w przyziemiu pomieszczenie dla odźwiernego. W latach późniejszych był on siedzibą katolickich stowarzyszeń. W latach 1918 – 1921 wzmiankowany jest pod tym numerem *Katholisches Arbeiter-Sekretariat*, w 1922 r. – *Breslauer Zentr. Partei Kath. Arbeiter-Sekretariat* oraz *Zentralverband Christl. Strassenbahn- u. Gemeindearbtr.*, natomiast w 1928 r. – *Breslauer Diözesanverb. Kath. Arbtr. u. Männerverb. Schles.* W budynku znajdowały się również mieszkania. Od 1945 r. budynek użytkowany był przez salezjanów. Od sierpnia 1987 r. administrowali nim księża diecezjalni, a od czerwca 1997 r. na okres pięćdziesięciu lat został on wydzierżawiony przez Parafię rzymskokatolicką p.w. Św. Mikołaja we Wrocławiu zakonowi ojców paulinów. Użytkują oni oficynę oraz wyższe kondygnacje kamienicy. Pomieszczenia przyziemia kamienicy dzierżawione są na cele handlowe.

SYTUACJA

Budynek położony w południowej pierzei ul. Św. Antoniego we Wrocławiu, w zabudowie zwartej, usytuowany w stosunku do ulicy kalenicowo. Od wschodu przylega do kamienicy nr 26, od zachodu do sieni dawnego klasztoru Elżbietanek. Oficyna kamienicy skomunikowana jest z klasztorem przy pomocy niewielkiego łącznika prowadzącego do sieni klasztornej.

MATERIAŁ, KONSTRUKCJA, TECHNIKA

- *Ściany*: ceglane, tynkowane, ścianki działowe gipsowe; elementy dekoracji elewacji wykonane w tynku
- *Sklepienia*: ceglane, tynkowane, w przyziemiu kamienicy kolebkowe z lunetami, w piwnicy pod częścią frontową kolebkowe, w piwnicy pod oficyną sklepienia odcinkowe
- *Stropy*: płaskie; drewniane w kamienicy, ceglane w oficynie
- *Wieżba dachowa*: drewniana, krokwiowo-jętkowa podparta słupami (część nad oficyną, nad budynkiem frontowym - nieudostępniona)
- *Pokrycie dachu*: dachówka ceramiczna, karpiówka w koronkę
- *Posadzki, podłogi*: w części frontowej - w piwnicy posadzki ceglane, w przyziemiu posadzki ceramiczne (płytki współczesne) oraz panele, na wyższych kondygnacjach podłogi drewniane (deski sosnowe); w oficynie - w piwnicy posadzka betonowa (wylewana), w przyziemiu zachowane fragmentarycznie XIX wieczne płytki ceramiczne (kwadratowe, o różnym zabarwieniu) uzupełnione współczesnymi, na pozostałych kondygnacjach podłogi drewniane, deskowe
- *Schody*: klatka schodowa w części frontowej drewniana, zabiegowa; klatka schodowa w oficynie drewniana, trójbiegowa łamana, z tralkową balustradą; z sieni klasztornej do oficyny kilkustopniowe kamienne schody wyłożone płytkami ceramicznymi; schody do piwnicy pod częścią frontową granitowe, kręte, dostępne przez właz podłogowy w trakcie tylnym kamienicy; do piwnicy pod oficyną granitowe, jednobiegowe, umieszczone pod trójbiegową klatką schodową.

<p>14. Kubatura</p> <p>ok. 3400 m³</p>	<p>15. Powierzchnia użytkowa</p> <p>ok. 380 m²</p>	<p>16. Przeznaczenie pierwotne</p> <p>kamienica - mieszkalne oficyna - szpital</p>	<p>17. Użytkowanie obecne</p> <p>klasztor, w parterze część usługowa</p>
<p>18. Prace budowlane i konserwatorskie, ich przebieg i dokumentacja</p> <p>Zarówno w kamienicy jak i w oficynie dokonano wtórnych podziałów pomieszczeń w przyziemiu. Obecnie (maj 2001) trwa remont przyziemia oficyny – układane są podłogi z płytek ceramicznych.</p>		<p>19. Stan zachowania (fundamenty, ściany zewnętrzne, ściany wewnętrzne, sklepienia, stropy, konstrukcja dachu, wyposażenie i instalacje)</p> <p>Stan zachowania obu budynków bardzo dobry. Zły stan zachowania tynków w elewacji zachodniej kamienicy.</p> <p>20. Najpilniejsze postulaty konserwatorskie</p> <p>Należy zachować bryłę budynku, formę i pokrycie dachów, układ otworów i wystrój architektoniczny fasady kamienicy, sklepioną piwnicę i przyziemie budynku frontowego, drewniane klatki schodowe oraz stolarkę drzwiową oficyny. Zachować kostkę granitową na wewnętrznym dziedzińcu.</p>	

21. Akta archiwalne (rodzaj akt, numer i miejsce przechowywania)

Zeichnung zum Neubau eines Krankenhauses, in dem Kloster der Elisabethinerinnen auf der Antonienstrasse zu Breslau 26-34 (Blatt 1, 2). Archiwum Budowlane we Wrocławiu, teczka Antonienstrasse 26/34.

22. Bibliografia

Atlas architektury Wrocławia. T. I: Budowle sakralne, świeckie budowle publiczne. Red. J. Harasimowicz, Wrocław 1997, s. 49.

Lange H.: Die Elisabethinerinnen in Breslau 1836 - 1896. Denkschrift beim Umzuge von der Antonienstrasse nach der Gräbschnerstrasse. Breslau 1896.

Sauer J.: Die Elisabethinerinnen in Breslau. Breslau 1837.

23. Źródła ikonograficzne i fotografie (rodzaj, miejsce przechowywania, sygnatury)

St Antoni Kirch deren P.P. Franciscani. Ryc. F. B. Wernera z *Topographia oder Prodromus Delineati Silesiae Ducatus* w zbiorach Biblioteki Uniwersyteckiej we Wrocławiu.

Wrocław na planach XVI – XX w. P. red. H. Okólskiej. Wrocław 1999.

24. Uwagi różne

25. Opracował

tekst Tomasz Mikołajczak V. 2001 r. *Mikołajczak*

plany, rysunki Tomasz Mikołajczak V. 2001 r. *Mikołajczak*

zdjęcia fotograficzne Tomasz Mikołajczak V. 2001 r. *Mikołajczak*

miejsce przechowywania negatywów — archiwum autora

KARTA PO WYPEŁNIENIU PODLEGA OCHRONIE NA PODSTAWIE PRZEPISÓW PRAWA AUTORSKIEGO

26. Adnotacje o inspekcjach, informacje o zmianach (daty, imiona i nazwiska wypełniających)

27. Załączniki

Wkładki do kart ewidencyjnych 4 szt.

1. Miejscowość, gmina, województwo WROCŁAW miasto Wrocław woj. dolnośląskie	2. Obiekt (nazwa jak w karcie) KAMIENICA UL. ŚW. ANTONIEGO 28	3. Zawartość wkładki (nazwa obiektu lub materiału uzupełniającego) C.d. rubryki nr 12. Historia, nr 13. Opis + spis fotografii, plan sytuacyjny.
--	--	---

c.d. rubryki nr 12. Historia.

Barokowa elewacja kamienicy tworzy wraz z sąsiadującym budynkiem nr 26, bramą klasztorną i kościołem Św. Antoniego oraz dawną plebanią (obecnie dom nr 34) doskonale zachowany, jednorodny ciąg barokowej zabudowy.

*c.d. rubryki nr 13 Opis**Otwory:*

- zewnętrzne otwory drzwiowe: główny otwór wejściowy w elewacji północnej ujęty boniowanym portalem zamkniętym łukiem pełnym, drzwi drewniane, przeszklone, trójskrzydłowe, współczesne. Otwór drzwiowy w skrajnej osi wschodniej prostokątny, ujęty wyrobionym w tynku profilowanym obramieniem. Drzwi plastikowe, jednoskrzydłowe, przeszklone, współczesne. Otwór drzwiowy w południowej elewacji kamienicy prostokątny, poprzedzony kamiennym stopniem, drzwi drewniane, dwuskrzydłowe, z przeszklonym nadświetlem, stolarka płycinowa. Otwory drzwiowe oficyny prostokątne, z przeszklonymi prostokątnymi nadświetlami (w elewacji wschodniej nadświetle zamurowane), w zachodniej i wschodniej elewacji poprzedzone czterostopniowymi kamiennymi schodami, w elewacji północnej łącznika dwustopniowymi. Wszystkie drzwi dwuskrzydłowe, drewniane, stolarka płycinowa.
- wewnętrzne otwory drzwiowe: W kamienicy drewniane i plastikowe, prostokątne, jednoskrzydłowe. W oficynie drzwi drewniane, jedno- i dwuskrzydłowe, w wielu przypadkach zachowana oryginalna ramowo-płycinowa stolarka.
- otwory okienne: o wykroju prostokątnym. W fasadzie kamienicy ujęte wyrobionymi w tynku profilowanymi opaskami, z dolnymi i górnymi uszakami oraz kłincem; w oficynie zamknięte łukiem odcinkowym, z zewnętrznymi parapetami z glazurowanej cegły.
- okna: drewniane, skrzynkowe, dwudzielne ze ślemieniem, w fasadzie sześciopole, w oficynie znacznie większe, ośmio- i dziesięciopole. W przyziemiu kamienicy okna plastikowe, jednodelne. W partii mezzanina i ryzalitu oficyny niewielkie prostokątne okienka jedno- i dwupole. W oficynie część okien okratowana.

RZUT

Założenie na planie nieregularnym: do budynku frontowego na rzucie zbliżonym do kwadratu przylega od południa rozległa oficyna na planie litery L, skomunikowana z dawnym klasztorem elżbietanek niewielkim korytarzem w części zachodniej. Kamienica dwutraktowa, dwudzielna, z głównym otworem wejściowym w części zachodniej traktu północnego i klatką schodową prowadzącą na wyższe kondygnacje w trakcie południowym. Otwory wejściowe do oficyny w elewacji wschodniej, poprzez sień klasztoru oraz od strony dziedzińca. W skrzydle południowym oficyny obszerne pomieszczenie (dawna sala szpitalna, obecnie refektarz), w skrzydle północnym klatka schodowa. Budynek frontowy skomunikowany z oficyną niewielkim otworem drzwiowym w południowo-wschodnim narożu kamienicy oraz poprzez dziedziniec wewnętrzny.

BRYŁA

Nieregularna, rozczłonkowana; niejednorodna: do barokowego budynku frontowego przylega rozległa oficyna z połowy XIX wieku. Kamienica podpiwniczona, trójkondygnacyjna, kryta dachem naczółkowym. Oficyna podpiwniczona, dwukondygnacyjna z mezzaninem, kryta dachem dwuspadowym.

ELEWACJE

Elewacja północna kamienicy: frontowa, kalenicowa, trójkondygnacyjna, w przyziemiu trójosiowa, niesymetryczna, wyżej czteroosiowa, symetryczna. Posadowiona na wysokim cokole, z poszczególnymi kondygnacjami oddzielonymi gzymsem działowym w formie gładkiego pasa, zwieńczona profilowanym gzymsem koronującym. Naroża boniowane na całej wysokości elewacji. W skrajnej zachodniej osi przyziemia boniowany portal wejściowy zwieńczony szerokim kłincem. Otwory okienne ujęte wyrobionymi w tynku profilowanymi opaskami, w II i III kondygnacji ujęte obramieniem z uszakami i kłincem.

Elewacje oficyny: gładkotynkowane, bez elementów wystroju, dwukondygnacyjne z kondygnacją mezzanina, posadowione na wysokim tynkowanym cokole, z szerokim profilowanym gzymsem działowym nad pierwszą kondygnacją, zwieńczone profilowanym gzymsem wieńczącym. Otwory okienne i drzwiowe o wykroju prostokątnym, bez obramień, różnej wielkości i kształtu, pokrywające się w osiach, pod oknami parapety z glazurowanej cegły. W elewacji wschodniej niewielki dwuosiowy ryzalit.

WNĘTRZA

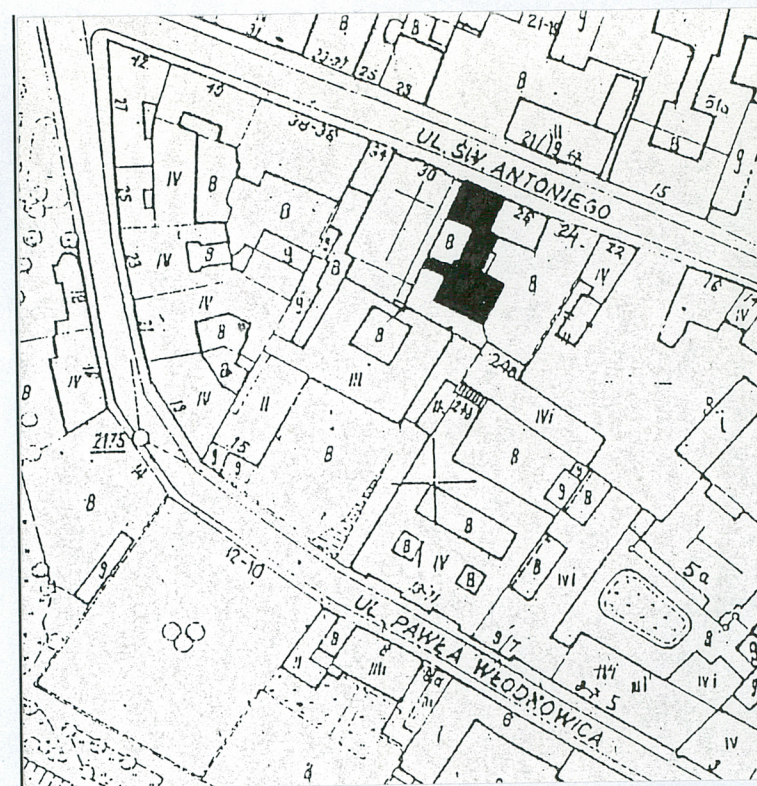
Część wewnątrz niedostępna ze względu na klauzurę klasztorną; wszystkie pomieszczenia wyższych kondygnacji kamienicy oraz niektóre oficyny. W przyziemiu kamienicy zachowane sklepienia kolebkowe z lunetami; w pomieszczeniu użytkowanym przez biuro podróży sklepienie częściowo przysłonięte podsufitką. Zachowane dwie oryginalne, drewniane klatki schodowe oraz częściowo stolarka drzwiowa w oficynie.

INSTALACJE

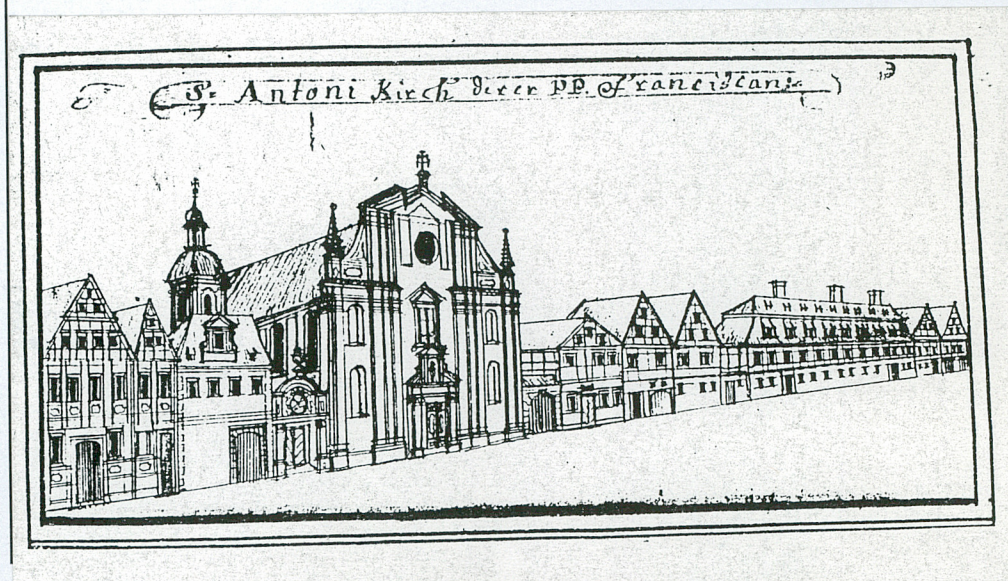
Wodna, telefoniczna, c.o., gazowa.

SPIS FOTOGRAFII:

1. Elewacja północna kamienicy.
2. Otwór wejściowy w elewacji północnej kamienicy.
3. Otwór okienny w elewacji północnej kamienicy.
4. Sklepienie kolebkowe z lunetami w przyziemiu kamienicy.
5. Fragment sklepienia krzyżowego w przyziemiu kamienicy.
6. Sklepienie kolebkowe w piwnicy pod kamienicą.
7. Sklepienie kolebkowe w piwnicy pod kamienicą.
8. Część elewacji wschodniej oficyny z ryzalitem.
9. Elewacja wschodnia i południowa oficyny.
10. Dziedziniec wewnętrzny.
11. Piwnica oficyny.
12. Klatka schodowa w oficynie.
13. Fragment więzby dachowej w oficynie.



Plan sytuacyjny 1: 2000



Rycina Wernhera z północną pierzeją ulicy Św. Antoniego

1. Miejscowość, gmina, województwo

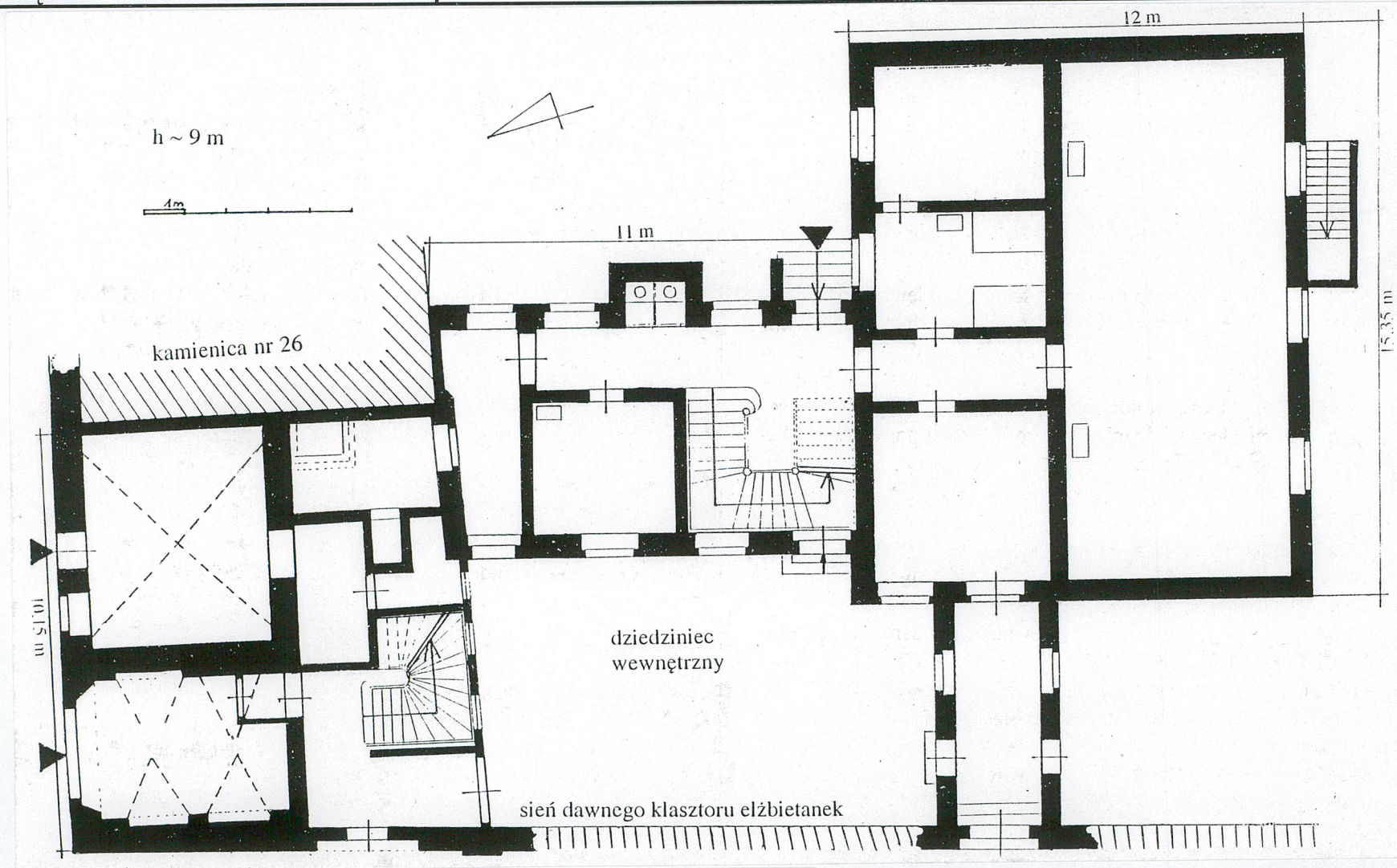
WROCŁAW
miasto Wrocław
woj. dolnośląskie

2. Obiekt (nazwa jak w karcie)

KAMIENICA UL. ŚW. ANTONIEGO 28

3. Zawartość wkładki (nazwa obiektu lub materiału uzupełniającego)

Rzut, fotografie.



Rzut przyziemia. Skala ~1:150



Otwór wejściowy w elewacji północnej kamienicy.



Otwór okienny w elewacji północnej kamienicy.



Część elewacji wschodniej oficyny z ryzalitem.

<p>1. Miejscowość, gmina, województwo WROCŁAW miasto Wrocław woj. dolnośląskie</p>	<p>2. Obiekt (nazwa jak w karcie) KAMIENICA UL. ŚW. ANTONIEGO 28</p>	<p>3. Zawartość wkładki (nazwa obiektu lub materiału uzupełniającego) Fotografie.</p>
--	--	--



Sklepienie kolebkowe z lunetami w przyziemiu kamienicy.



Fragment sklepienia krzyżowego w przyziemiu kamienicy.



Sklepienie kolebkowe w piwnicy pod kamienicą.



Sklepienie kolebkowe w piwnicy pod kamienicą.



Elewacja wschodnia i południowa oficyny.

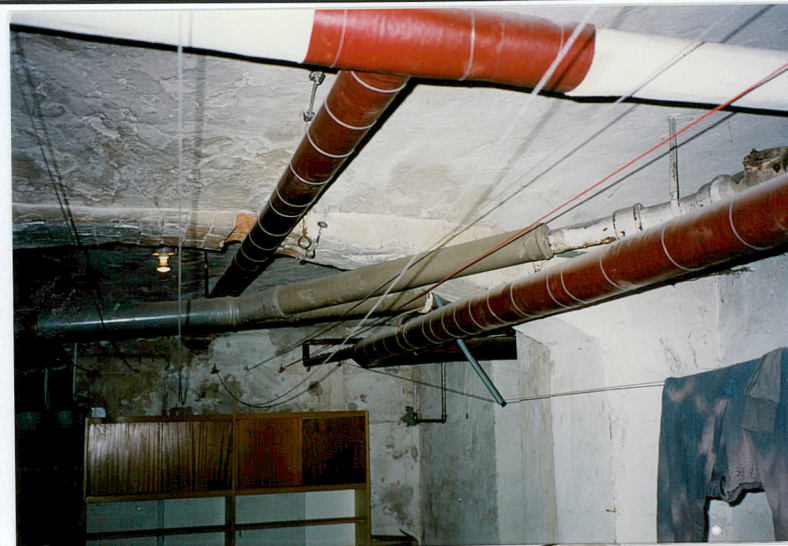


Dziedziniec wewnętrzny.

<p>1. Miejscowość, gmina, województwo WROCŁAW miasto Wrocław woj. dolnośląskie</p>	<p>2. Obiekt (nazwa jak w karcie) KAMIENICA UL. ŚW. ANTONIEGO 28</p>	<p>3. Zawartość wkładki (nazwa obiektu lub materiału uzupełniającego) Fotografie.</p>
--	---	--



Klatka schodowa w oficynie.



Piwnica oficyny.



Fragment więźby dachowej w oficynie.