

KRAJOWY OŚRODEK BADAŃ
I DOKUMENTACJI ZABYTEKÓW
W WARSZAWIE
KARTA EWIDENCYJNA ZABYTEKÓW
ARCHITEKTURY I BUDOWNICTWA

A B C D E F G H I J K L Ł M N O P R S T U V W X Y Z

Nr

1000

1. Obiekt

KAMIENICA

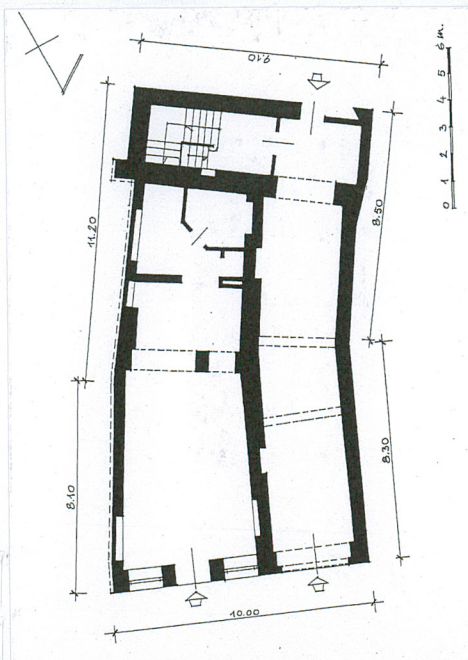
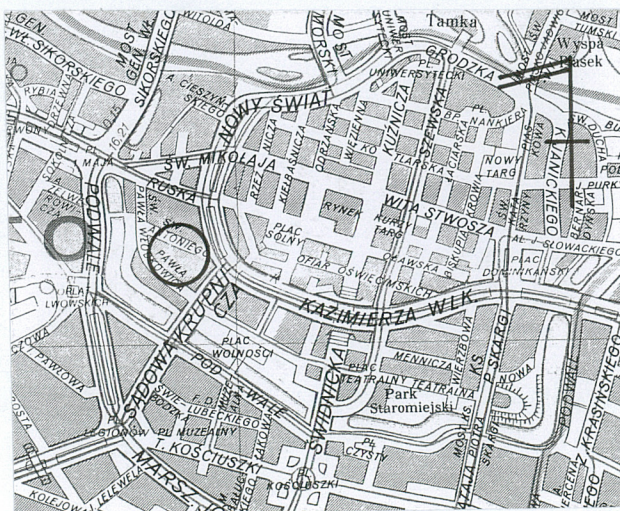
2. Czas powstania

ok. 1600 r., 1853 r.

3. Miejscowość

WROCLAW

11. Zdjęcia, rzut, przekrój, sytuacja, orientacja



4. Adres ul. św. Antoniego 22,
50-073 Wrocław

nr hipoteczny obręb Stare Miasto, dz. Nr 39/46

5. Przynależność administracyjna
województwo dolnośląskie
powiat wrocławski
gmina Wrocław

6. Poprzednie nazwy miejscowości

Breslau – do 1945 r.

7. Przynależność administracyjna przed 1.1.1999
województwo wrocławskie
gmina Wrocław

8. Właściciel i jego adres

Gmina Wrocław, Wspólnota Mieszkaniowa

9. Użytkownik i jego adres

Zarządca nieruchomości:
Zakład Gospodarki Nieruchomościami
„WRO-DOM” Sp. z o.o.
ul. św. Antoniego 19, 50-073 Wrocław

10. Rejestr zabytków

A/1353 z 28.09.2009

Plan orientacyjny. 1 : 23 000

Rzut przyziemia. Pomniejszenie bezskalowe.

HISTORIA

Od czasów średniowiecza przy południowej pierzei ul. św. Antoniego istniała zabudowa z ogrodami sięgającymi murów miejskich biegnących wzdłuż obecnej ul. P. Włodkowica. Można więc przypuszczać, że w murach obecnego budynku znajdują się relikty zabudowy średniowiecznej. Układ parcel z okresu nowożytnego na tym odcinku ulicy porównać można z geodezyjnymi pomiarami z początku XX w. i dokładnie zlokalizować nieruchomość oznaczoną obecnie nr. 22. Na planie F.H. Grooma – F. Grossa z 1587 r. w miejscu dzisiejszej budowli widoczny jest budynek o ustawieniu szczytowym. Na planie M. Meriana sprzed 1650 r. uwidoczniona została II-kondygnacyjna, szczytowa kamienica z ogrodem otoczonym murem od strony południowej [plany Wrocławia reprodukowane w: *Wrocław na planach, XVI-XX wiek*, pod red. H. Okólskiej, Muzeum Historyczne, Wrocław 1999].

Zapewne reliktem tego murowanego budynku wzniesionego około 1600 r., jest zachowany obecnie częściowo, pierwotnie okazały manierystyczny portal z ciosów kamiennych z impostami zdobionymi ornamentem okuciowym (rysunek całego portalu na projekcie fasady z 1853 r.). Taką datację budynku potwierdza również układ i sklepienia piwnic.

We wrocławskim Archiwum Budowlanym zachował się projekt gruntownej przebudowy kamienicy przy ul. Antoniego 22 (ówczesny adres: *Antonienstrasse 28*) z lipca 1853 r. autorstwa C. Weigelta. Inicjatorem rozbudowy był ówczesny właściciel nieruchomości Carl Oels. Projekt przewidywał nadbudowę budynku o III i IV kondygnację – parter i I piętro zostały w całości zachowane. Wybudowano wówczas nową klatkę schodową w miejscu wcześniejszej, która istniała do wysokości IV kondygnacji – można zatem sądzić, że podczas tej gruntownej modernizacji rozebrano i wzniesiono na nowo dwa górne piętra. Na rysunkach projektowych widoczna jest bowiem pierwotna, IV-kondygnacyjna – nowożytna klatka schodowa – z pierwszym biegiem wprowadzającym oraz powyżej ze schodami kręconymi wspartymi na filarze.

Projekt przebudowy przewidywał także pozostawienie przylegającego do kamienicy od strony południowej IV-kondygnacyjnego skrzydła oficynowego oraz dobudowę budynków oficynowych w południowej części parceli.

SYTUACJA

Kamienica usytuowana jest w pld. pierzei zwartej zabudowy ul. św. Antoniego, w jej wsch. części. Budynek posadowiony został na osi pñn.-płd., z fasadą zwróconą ku północy. Pierwotnie do budynku przylegało od pld. węższe skrzydło oficynowe, obecnie zachowane w niewielkiej części.

MATERIAŁ, KONSTRUKCJA, TECHNIKA

Ściany:

Mury z cegły pełnej pokryte tynkiem cementowo-wapiennym. Ściany działowe murowane, tynkowane.

W fasadzie kamienicy gzymsy i obramienia okienne wyrobione w tynku. Cokół obłożony współcześnie okładziną ceramiczną.

Węgry głównego otworu wejściowego zamkniętego pełnym łukiem ujęte pilastrami o boniowanych trzonach, wykonanymi z kamienia (obecnie pokrywa je gruba warstwa farby zacierająca rysunek okuciowego ornamentu na głowicach).

Sklepienia i stropy:

Wydłużona komora piwniczna znajdująca się pod sienią przekryta ceramicznym sklepieniem kolebkowym z lunetami (sklepienie częściowo przebite na skutek późniejszych przebudów).

W komorze piwnicznej pod pomieszczeniami pierwszego traktu ceramiczne sklepienie kolebkowe z lunetami; w leżącej za nią komorze pod drugim traktem ceramiczne sklepienie kolebkowe o stykających się lunetach. Sklepienia pierwotnie tynkowane, obecnie pozbawione części tynków. Wysokość pomieszczeń piwnicznych ok. 3,5 m.

W przyziemiu sień nakryta stropem z podsufitką, wzmocnionym dwoma łękami o łuku koszowym.

W pozostałych pomieszczeniach i nad podestami klatki schodowej stropy drewniane z otynkowaną, trzcinową podsufitką.

14. Kubatura 4 464 m ³	15. Powierzchnia użytkowa 314,49 m ²	16. Przeznaczenie pierwotne mieszkalne	17. Użytkowanie obecne mieszkalno-usługowe
18. Prace budowlane i konserwatorskie, ich przebieg i dokumentacja W czasie powodzi w 1997 r. piwnice kamienicy zostały zalane wodami gruntowymi, prawie do wysokości sklepień. W 2008 r. wnętrza Zakładu Pogrzebowego „Gloria zostały odnowione.		19. Stan zachowania (fundamenty, ściany zewnętrzne, ściany wewnętrzne, sklepienia, stropy, konstrukcja dachu, wyposażenie i instalacje) Zły. Mury piwnic zawilgocone, sklepienia pozbawione części tynków. Stropy wykazują duże zużycie eksploatacyjne. Na klatce schodowej widoczne przegnięcia stropów spoczników. Pokrycie dachowe nieszczelne. Widoczne zniszczenia tynków zewnętrznych i wewnętrznych, uszkodzenia stolarki drzwi wejściowych oraz balustrady klatki schodowej.	
		20. Najpilniejsze postulaty konserwatorskie Należy zachować historyczne granice parceli, bryłę budynku, formę i pokrycie dachu, wystrój elewacji, detale architektoniczne, oryginalną stolarkę, klatkę schodową. Wskazane przeprowadzenie remontu elewacji, dachu oraz sieni i klatki schodowej. Konieczne odczyszczenie z warstw malarskich zachowanych fragmentów manierystycznego portalu z ok. 1600 r. Budynek kwalifikuje się do objęcia ochroną prawną poprzez wpis do rejestru zabytków w granicach murów obwodowych.	

21. Akta archiwalne (rodzaj akt, numer i miejsce przechowywania)

Muzeum Architektury we Wrocławiu. Oddział Archiwum Budowlane,
(teczka 167).

22. Bibliografia

Adressbuch der Haupt- und Residenz-Stadt Breslau, Breslau 1852-1943.

23. Źródła ikonograficzne i fotografie (rodzaj, miejsce przechowywania, sygnatury)

24. Uwagi różne

Karta wykonana ze środków Gminy Wrocław.

25. Opracował

tekst

Bogna Oszczanowska, X. 2008 r.

plany, rysunki

Bogna Oszczanowska, X. 2008 r.

fotografie

Bogna Oszczanowska, X. 2008 r.

miejsce przechowywania negatywów – w archiwum autora.
Autorskie prawa majątkowe należą do Gminy Wrocław.

KARTA PO WYPEŁNIENIU PODLEGA OCHRONIE NA PODSTAWIE PRZEPISÓW PRAWA AUTORSKIEGO

26. Adnotacje o inspekcjach, informacje o zmianach (daty, imiona i nazwiska wypełniających)

27. Załączniki

Wkładki do kart ewidencyjnych - 8 szt.

1. Miejscowość, gmina, powiat, województwo

W R O C Ł A W

woj. dolnośląskie

2. Obiekt (nazwa jak w karcie)

KAMIENICA, UL. ŚW. ANTONIEGO 22

3. Zawartość wkładki (nazwa obiektu lub materiału uzupełniającego)

C. d. tekstu rubryki 13. Opis.

*c.d. rubryki 13. Opis.***Więźba dachowa:**

drewniana; z czterech rzędów słupów z mieczami dźwigających ode-skowane krokwie, oparte w elewacji przedniej i tylnej na ściankach ko-lankowych.

Pokrycie dachowe:

z papy.

Posadzki, podłogi:

W pomieszczeniach piwnic posadzki ceglane.

W sieni podłoga drewniana, deskowa; w płd. części sieni przy otwo-rze drzwiowym prowadzącym do klatki schodowej ułożone prostokątne płyty granitowe.

Na poddaszu wylewka cementowa.

Na podestach klatki schodowej i w pozostałych pomieszczeniach podłogi drewniane, deskowe; w pomieszczeniach sanitarnych posadzki ceramiczne. W pomieszczeniach Zakładu Pogrzebowego „Gloria” po-sadzka z współczesnych płyt ceramicznych.

Schody:

Schody prowadzące do piwnic jednobiegowe; murowane, ceglane, dostępne przez otwór drzwiowy w przyziemiu klatki schodowej.

Klatka schodowa komunikująca naziemne kondygnacje budynku w partii I kondygnacji dwubiegowa, łamana z podestem. W wyższych kondygnacjach trójbiegowa z duszą; biegi połączone spocznikami (na każdej z kondygnacji jeden bieg z niewielkim zabiegiem). Stopnie

schodów i balustrady drewniane; balustrady z profilowanymi tralkami o wydłużonym wrzecionowatym kształcie, lalki ujęte i rozdzielone pierście-niami; poręcze profilowane. Balustrady biegów i podestów rozdzielone okrągłymi słupkami na cokołach przechodzących w rodzaj skierowanych w dół, profilowanych, tarczowych sterczynek.

Schody prowadzące na poddasze (w ostatniej kondygnacji klatki scho-dowej) drewniane, zabiegowe, z profilowaną poręczą wspartą na dwóch toczonych słupkach, zamknięte pełną ścianą z desek, w której prowadzący na poddasze otwór drzwiowy.

Otwory:

Otwory okienne prostokątne; otwory okienne doświetlające poddasze niewielkie, w fasadzie zbliżone do kwadratu.

W przyziemiu fasady otwory okienne pełniące formę witryn oraz prostokątny otwór drzwiowy prowadzący do Zakładu Pogrzebowego „Gloria” ujęte wtórnymi, gładkimi opaskami tynkowymi. Stolarka współczesna, drewniana.

Otwory okienne II kondygnacji fasady usytuowane bezpośrednio nad gzymssem międzykondygnacyjnym, zwieńczone nadokiennikami w formie gzymsów nadokiennych wspartych na żłobkowanych konsolkach, pomiędzy którymi wydłużone, gładkie płyciny dekoracyjne; pod płycinami pas profilowania stanowiący jednocześnie oparcie dla konsolek.

Otwory okienne III kondygnacji wsparte na uproszczonych gzymsach podokiennych, zwieńczone gzymsami nadokiennymi opracowanymi podobnie jak w II kondygnacji.

Otwory okienne IV kondygnacji oparte na gzymsie międzykondygnacyj-nym, obwiedzione prostymi, wgłębnyimi opaskami.

Otwory okienne i prostokątny otwór drzwiowy w elewacji tylnej bez obramień.

Stolarka okienna drewniana, okna dwuskrzydłowe z pojedynczym, profilowanym ślemieniem. Na listwach przymykowych okien III kondygnacji fasady zachowana dekoracja w postaci spłaszczonych pilasterków.

Główny otwór wejściowy w obrębie 4-5 osi fasady zamknięty pełnym łukiem, ujęty kamiennymi, boniowanymi pilastrami na prostych bazach z odbojnikami. Głowice pilastrów o uproszczonej formie, dekorowane ornamentem okuciowym, słabo czytelnym pod grubą warstwą farby.

Stolarka drzwiowa drewniana, drzwi dwuskrzydłowe, ramowo-płycinowe, z nadświetłem. Skrzydła trójdzielne, z podwójnymi kwaterami górnymi i dolnymi oraz dużymi, kwadratowymi kwaterami środkowymi, dekorowanymi wewnętrznym podziałem z płyciną rombu pośrodku, dzielącego kwaterę na cztery mniejsze pola. Przy skrzydle prawym listwa przymykowa w formie wydłużonego motywu rautowego. Skrzydła wzmocnione u dołu dodatkowymi listwami. Drzwi zawieszone na dwóch parach zawiasów w kształcie litery „L”. Nadświetle przysłonięte dyktą.

Stolarka drzwiowa w elewacji tylnej współczesna, wtórna.

RZUT

Budowla złożona na rzucie zbliżonym do nieregularnego trapezu, dwutraktowa, z wydłużoną sienią w przyziemiu prowadzącą do niewielkiego, wtórnie wydzielonego przedsionka poprzedzającego klatkę schodową usytuowaną w płd. części budowli, za drugim traktem. W przyziemiu ściana oddzielająca trakty przebita dwoma otworami zamkniętymi łukami odcinkowymi; większy otwór z łukiem o podwyższonej strzałce.

BRYŁA

Budowla podpiwniczona, o zwartej bryle, nakryta spłaszczonym, dwuspadowym dachem. W elewacji tylnej zachowany relikwitu węższego skrzydła oficynowego.

W fasadzie ponad gzymsem wieńczącym nadbudowana ścianka kolankowa z blendami i otworami okiennymi doświetlającymi poddasze.

ELEWACJE

Elewacja północna – fasada

Zakomponowana symetrycznie, IV-kondygnacyjna, 5-osiova, z głównym otworem wejściowym w obrębie 4-5 osi.

Fasada ponad przyziemiem oraz III kondygnacją ujęta profilowanymi gzymсами międzykondygnacyjnymi, usytuowanymi bezpośrednio pod otworami okiennymi II i IV kondygnacji. Zwieńczona rozbudowanym gzymsem konsolkowym, dekorowanym u dołu fryzem z motywami czteroliści wpisanymi w romby, umieszczonych w kwadratowych polach. Ponad fryzem pas profilowania stanowiący oparcie dla konsolek gzymsu. Nad gzymsem koronującym nadbudowana ścianka kolankowa z blendami zbliżonymi kształtem do kwadratu, w części których sześć okien doświetlających poddasze.

Otwór wejścia zamknięty pełnym łukiem, ujęty kamiennymi, boniowanymi pilastrami na prostych bazach z odbojnikami. Głowice pilastrów o uproszczonej formie, dekorowane ornamentem okuciowym słabo czytelnym pod grubą warstwą farby. Stolarka drzwiowa drewniana, drzwi dwuskrzydłowe, ramowo-płycinowe, z nadświetłem. Skrzydła trójdzielne, z podwójnymi kwaterami górnymi i dolnymi oraz dużymi, kwadratowymi kwaterami środkowymi dekorowanymi wewnętrznym podziałem z płyciną rombu pośrodku, dzielącego kwaterę na cztery mniejsze pola. Przy skrzydle prawym listwa przymykowa w formie wydłużonego motywu rautowego. Skrzydła wzmocnione u dołu dodatkowymi listwami.

1. Miejscowość, gmina, powiat, województwo

W R O C Ł A W

woj. dolnośląskie

2. Obiekt (nazwa jak w karcie)

KAMIENICA, UL. ŚW. ANTONIEGO 22

3. Zawartość wkładki (nazwa obiektu lub materiału uzupełniającego)

C.d. tekstu rubryki 13. Opis oraz rubryki 12.

Autorzy, historia obiektu.

Otwory okienne prostokątne. W przyziemiu w 1 i 3 osi otwory okienne pełniące formę witryn oraz znajdujący się pomiędzy nimi prostokątny otwór drzwiowy prowadzący do Zakładu Pogrzebowego „Gloria” ujęte wtórnymi, gładkimi opaskami tynkowymi. Stolarka współczesna, drewniana.

Otwory okienne II kondygnacji zwieńczone nadokiennikami w formie gzymsów nadokiennych wspartych na żłobkowanych konsolkach, pomiędzy którymi wydłużone, gładkie płyciny dekoracyjne; pod płycinami pas profilowania stanowiący jednocześnie oparcie dla konsolek.

Otwory okienne III kondygnacji wsparte na uproszczonych gzymsach podokiennych, zwieńczone gzymsami nadokiennymi opracowanymi podobnie jak w II kondygnacji.

Otwory okienne IV kondygnacji obwiedzione prostymi, wgłębnyimi opaskami.

Stolarka okienna drewniana, okna dwuskrzydłowe z pojedynczym, profilowanym ślemieniem. Na listwach przymykowych okien III kondygnacji fasady zachowana dekoracja w postaci spłaszczonych pilasterków.

Elewacja południowa – tylna

IV-kondygnacyjna, 3-osiowa, z IV-kondygnacyjnym reliktem skrzydła oficynowego w obrębie 4-5 osi. W przyziemiu pomiędzy 1, a 2 osią prostokątny otwór drzwiowy; drzwi wtórne. Zachowana część skrzydła oficynowego na rzucie prostokąta w przyziemiu, wyżej z zach. ścianą lekko ściętą, w której otwory okienne doświetlające klatkę schodową.

Otwory okienne prostokątne, bez obramień, znacznie mniejsze w partii poddasza. Stolarka okienna drewniana, z pojedynczym ślemieniem. W części okien dolne pola podzielone szprosem na mniejsze kwatery.

WNĘTRZE

Główne wejście do budynku prowadzi od strony ul. św. Antoniego przez sień, do której przylega od pld. niewielki przedsionek połączony z klatką schodową komunikującą naziemne kondygnacje budynku i usytuowaną za drugim traktem. W obrębie klatki schodowej znajduje się także otwór drzwiowy prowadzący do piwnic.

W obrębie piwnic pod sienią usytuowana jest wydłużona komora piwniczna przekryta sklepieniem kolebkowym z lunetami (sklepienie częściowo przebite na skutek późniejszych przebudów). Znajdujący się w niej otwór drzwiowy prowadzi do komory piwnicznej pod drugim traktem ze sklepieniem kolebkowym o stykających się lunetach, z której przechodzi się do komory pod pomieszczeniami pierwszego traktu nakrytej sklepieniem kolebkowym z lunetami. Sklepienia te były pierwotnie tynkowane, obecnie pozbawione części tynków. Wysokość pomieszczeń piwnicznych ok. 3,5 m; posadzki ceglane.

W przyziemiu sień nakryta stropem z podsufitką, wzmocnionym dwoma łąkami o łuku koszowym. Przy otworze drzwiowym prowadzącym do klatki schodowej ułożone prostokątne płyty granitowe.

Klatka schodowa komunikująca naziemne kondygnacje budynku w partii I kondygnacji dwubiegowa, łamana z podestem. W wyższych kondygnacjach trójbiegowa z duszą; biegi połączone spocznikami (na każdej z kondygnacji jeden bieg z niewielkim zabiegiem). Stopnie schodów i balustrady drewniane; balustrady z profilowanymi tralkami o wydłużonym wrzecionowatym kształcie, lalki ujęte i rozdzielone pierścieniami; poręcze profilowane. Balustrady biegów i podestów rozdzielone okrągłymi słupkami na cokółkach przechodzących w rodzaj skierowanych w dół, profilowanych, tarczowych sterczynek.

Pozostałe pomieszczenia budynku bez cech stylowych.

INSTALACJE

Elektryczna, wodno-kanalizacyjna, wentylacyjna, telefoniczna, ogrzewanie piecowe.

c.d. rubryki 12. Autorzy, historia obiektu.

Planowano jednocześnie zlikwidowanie dotychczasowej wewnętrznej komunikacji pomiędzy kamienicą a oficyną na poziomie parteru.

W projekcie fasady planowano i zrealizowano wykorzystanie kamiennego, manierystycznego portalu z ok. 1600 r. Z września 1853 r. zachował się projekt zmiany w sposobie zadaszenia budynku polegający na wprowadzeniu ścianki kolankowej powyżej gzymsu koronującego fasadę.

Z czasu około 1600 r. pochodzą zatem piwnice (układ pomieszczeń piwnicznych jest zgodny z układem ścian konstrukcyjnych przyziemia) oraz ściany magistralne parteru i I piętra obecnej kamienicy. Klatka schodowa i dwie górne kondygnacje budynku zostały wzniesione według projektów z 1853 r., a fasada otrzymała wówczas zaprojektowany wystrój architektoniczny.

Budowę kamienicy prowadzono jeszcze w 1855 r. (zgodnie z informacjami z książki adresowej z tego roku). W 1856 r. wzmiankowani są już lokatorzy zamieszkujący budynek. W rękach rodziny Oels kamienica pozostawała jeszcze na pocz. l. 60. XIX w. – w 1862 r. była to własność S. Oels.

Kolejnym właścicielem posesji był S. Gottheimer, handlarz papieru, wymieniany od 1863 r. Zapewne w 1870 r. kamienicę nabył kupiec J. Schwersensky. W 1870 r. zaprojektowano nową, obecnie niezachowaną, witrynę sklepu. Autorem projektu był mistrz murarski B. Fübiger, natomiast zamawiającym – ówczesny nowy właściciel kamienicy - Joseph Schwersensky. W jego rękach posesja pozostawała do 1901 r.

W 1902 r. kamienica należała już do Anny Stöber. W 1902 r. wzmocniono filary w pierwszym traktcie przyziemia oraz wstawiono ścianki działowe w części oficynowej i przebudowano kanalizację (pierwotna kanalizacja pochodziła z 1877 r.). Rodzina Stöber pozosta-

wała w posiadaniu nieruchomości do 1923 r. Wówczas prowadzono również przebudowy w oficynie.

W latach 1925-28 kamienica wzmiankowana była jako własność spółki kupieckiej M & T Wenzel. Od 1928 do 1939 r. właścicielem budynku był kupiec H. Schüstau. W roku 1940 jako właściciel wzmiankowany był A. Junke, natomiast w latach 1941-43 P. Ruß.

Po 1945 r. nie prowadzono zasadniczych prac budowlanych w kamienicy, natomiast zostały rozebrane zabudowania oficynowe.

Wystrój fasady kamienicy nawiązuje do form neorenesansowych.

1. Miejscowość, gmina, powiat, województwo

W R O C Ł A W

woj. dolnośląskie

2. Obiekt (nazwa jak w karcie)

KAMIENICA, UL. ŚW. ANTONIEGO 22

3. Zawartość wkładki (nazwa obiektu lub materiału uzupełniającego)

Spis ilustracji + plan sytuacyjny + rzut.

SPIS ILUSTRACJI

I-III. C. Weigelt. Projekt kamienicy. 1853 r. [Muzeum Architektury we Wrocławiu. Oddział Archiwum Budowlane, (teczka 167)].

IV. Projekt przebudowy przyziemia. 1902 r. [Muzeum Architektury we Wrocławiu. Oddział Archiwum Budowlane, (teczka 167)].

SPIS FOTOGRAFII

1. Fasada.
2. Fasada. Fragment.
3. Fasada, otwory okienne II kondygnacji.
4. Fasada, otwory okienne III kondygnacji.
5. Fasada, otwory okienne IV kondygnacji, gzyms wieńczący i ścianka kolankowa.
6. Fasada, główny otwór wejściowy.
7. Fasada, zachowane ościeża kamiennego, manierystycznego portalu z ok. 1600 r.
8. Fasada, zachowane ościeża kamiennego, manierystycznego portalu z ok. 1600 r., fragment.
9. Elewacja tylna.
10. Elewacja tylna.
11. Komora piwniczna pod pomieszczeniami pierwszego traktu.
12. Komora piwniczna pod pomieszczeniami pierwszego traktu, sklepienie.
13. Komora piwniczna pod sienią.
14. Przyziemie, sień.
15. Przyziemie, główny otwór wejściowy, widok z sieni.
16. Przyziemie, sień.
17. Klatka schodowa, przyziemie.
18. Klatka schodowa.
19. Klatka schodowa.
20. Klatka schodowa.

Wkładkę założyła Bogna Oszczanowska X. 2008 r.

21. Klatka schodowa, schody prowadzące na poddasze.

22. Schody prowadzące na poddasze.

23. Schody prowadzące na poddasze.

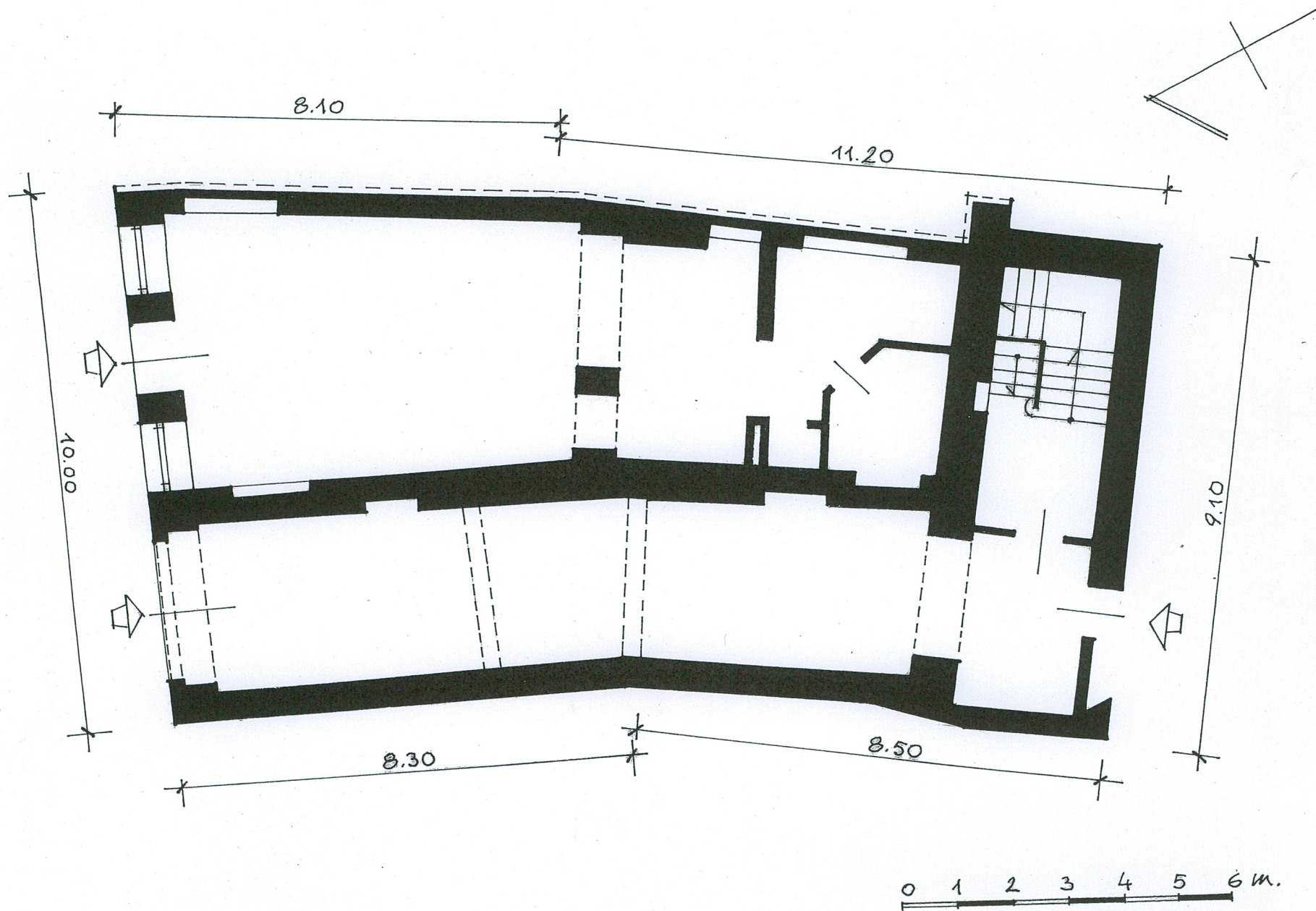
24. Wieżba dachowa.

25. Wieżba dachowa.

26. Przyziemie, pomieszczenia Zakładu Pogrzebowego „Gloria”.



Plan sytuacyjny. 1 : 2 000

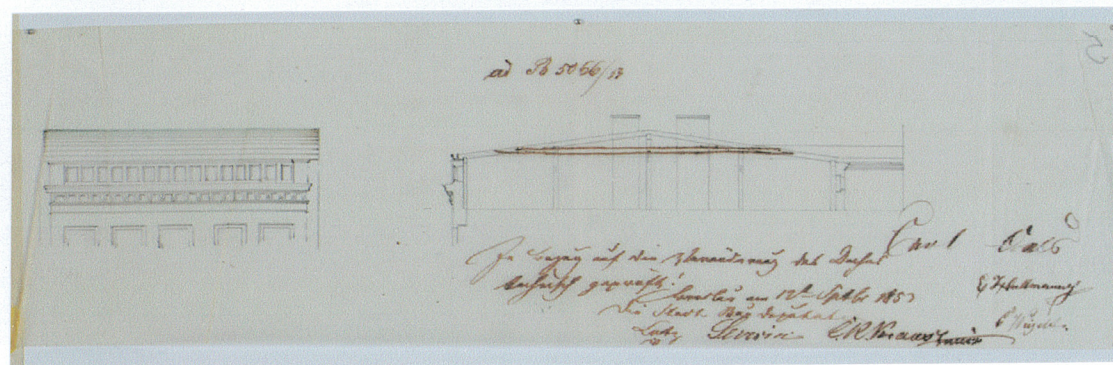
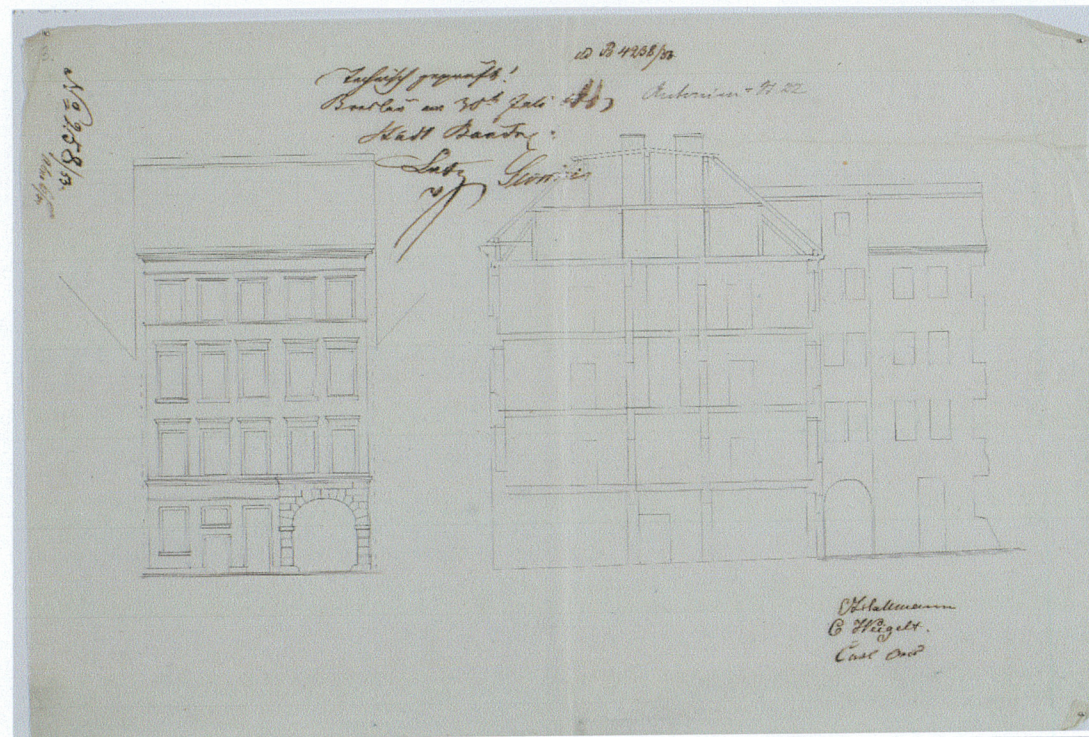


Rzut przyziemia. 1 : 100. $h \approx 13$ m

1. Miejscowość, gmina, powiat, województwo
W R O C Ł A W
woj. dolnośląskie

2. Obiekt (nazwa jak w karcie)
KAMIENICA, UL. ŚW. ANTONIEGO 22

3. Zawartość wkładki (nazwa obiektu lub materiału uzupełniającego)
Archiwalia.



Antonia 1142

40386

Left property:
in 1874, 53
H. R. R. R. R. R.
L. R. R. R. R.
R. R. R. R. R.
R. R. R. R. R.

No 40386

6. 1874.
Antonia 1142
Cost 200

(1)

1. Miejscowość, gmina, powiat, województwo

W R O C Ł A W

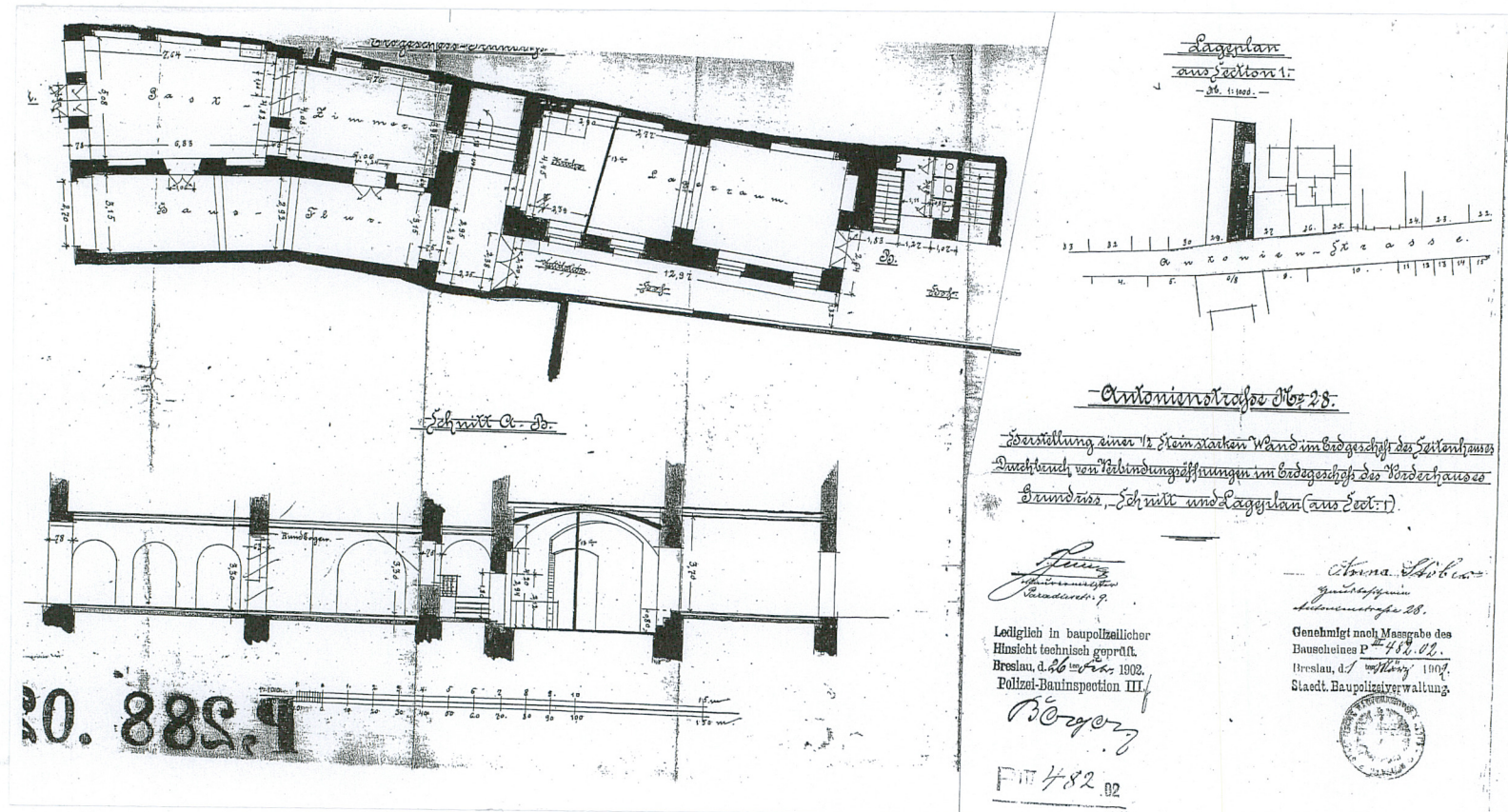
woj. dolnośląskie

2. Obiekt (nazwa jak w karcie)

KAMIENICA, UL. ŚW. ANTONIEGO 22

3. Zawartość wkładki (nazwa obiektu lub materiału uzupełniającego)

Archiwalia + dokumentacja fotograficzna.





2.



3.



4.



5.

1. Miejscowość, gmina, powiat, województwo
W R O C Ł A W
woj. dolnośląskie

2. Obiekt (nazwa jak w karcie)
KAMIENICA, UL. ŚW. ANTONIEGO 22

3. Zawartość wkładki (nazwa obiektu lub materiału uzupełniającego)
Dokumentacja fotograficzna.



6.



7.



8.



9.



10.



11.



12.

1. Miejscowość, gmina, powiat, województwo
W R O C Ł A W
woj. dolnośląskie

2. Obiekt (nazwa jak w karcie)
KAMIENICA, UL. ŚW. ANTONIEGO 22

3. Zawartość wkładki (nazwa obiektu lub materiału uzupełniającego)
Dokumentacja fotograficzna.



13.



14.



15.



16.



17.



18.



19.

1. Miejscowość, gmina, powiat, województwo
W R O C Ł A W
woj. dolnośląskie

2. Obiekt (nazwa jak w karcie)
KAMIENICA, UL. ŚW. ANTONIEGO 22

3. Zawartość wkładki (nazwa obiektu lub materiału uzupełniającego)
Dokumentacja fotograficzna.



21.



20.



22.



23.



24.



25.



26.