

A B C D E F G H I J K L Ł M N O P R S T U V W X Y Z

Nr

10999

1. Obiekt

KAMIENICA MIESZKALNO-USŁUGOWA

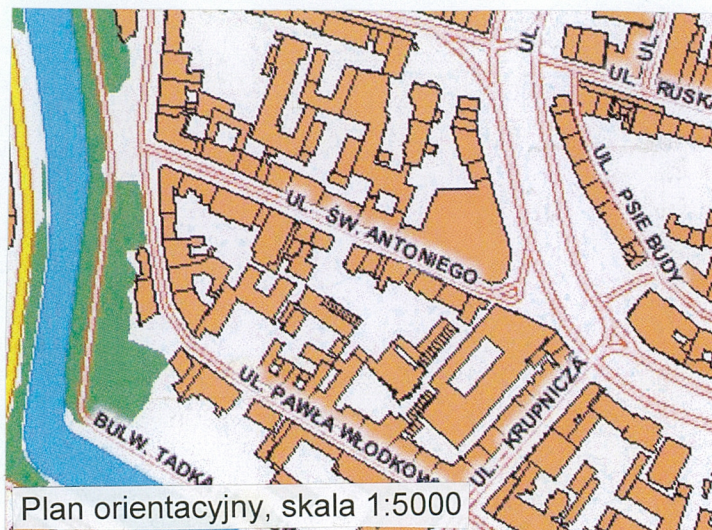
2. Czas powstania

1902 r., 1904 r.,
1911 r.

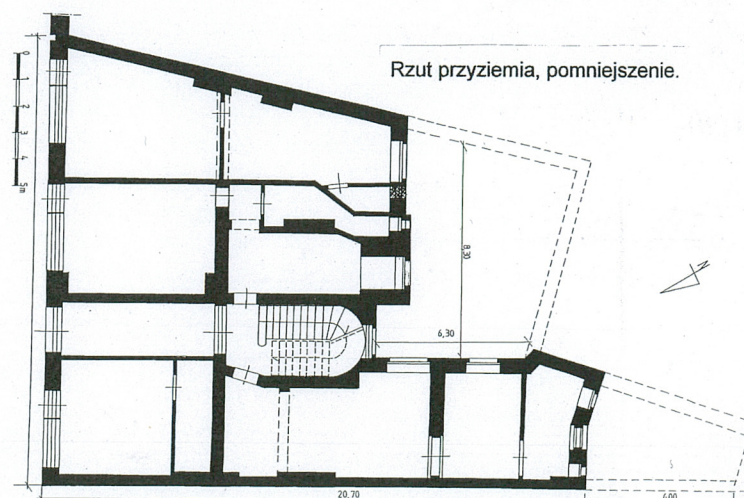
3. Miejscowość

WROCLAW

11. Zdjęcia, rzut, przekrój, sytuacja, orientacja



Plan orientacyjny, skala 1:5000



4. Adres

50-073 Wrocław, ul. św. Antoniego nr 16

nr hipoteczny

5. Przynależność administracyjna

województwo dolnośląskie

powiat Wrocław

gmina Wrocław

6. Poprzednie nazwy miejscowości

Breslau – do 1945 r.

7. Przynależność administracyjna przed 1.1.1999

województwo wrocławskie

gmina Wrocław

8. Właściciel i jego adres

Gmina Wrocław

Właściciele mieszkań

9. Użytkownik i jego adres

j.w.

Zarządca: ZGN WRO-DOM sp. z o.o.

Wrocław, ul. św. Antoniego 19

10. Rejestr zabytków

A11352 z 28.09.2009

HISTORIA

Pierwsze wzmianki o trakcie, jakim początkowo była ulica św. Antoniego pochodzą z połowy XIV w. Początkowo zwana *Hundstraße* (Psia), dopiero w XVIII w. otrzymała obecną nazwę, od stojącego przy niej klasztoru.

Kamienica nr 16 powstała 1902 r., i nosiła wówczas nr 30. W tym czasie jest jeszcze „niezamieszkała”; zapewne w stanie surowym. Właścicielem nowego budynku był niejaki Gellert, kupiec. Położenie domu w sąsiedztwie synagogi i licznych domów i sklepów społeczności żydowskiej miasta wskazuje, iż wszyscy właściciele domu także byli Żydami. Z lat 1903 i 1904 r. pochodzą kolejne projekty kamienicy, która ostateczny kształt przyjęła pod koniec 1904 r. W 1905 r. właścicielem obiektu był już M. Goldstein, także kupiec. Wg zachowanych materiałów w latach 1911-1919 nowym posiadaczem nieruchomości był agent handlowy L. Wenedriner. W roku 1918 zmieniono numerację domów przy ulicy św. Antoniego i interesujący nas budynek uzyskał nr 16. Około roku 1921 nowym właścicielem został R. Momlok, właściciel hotelu, a dotychczasowy właściciel został zarządcą budynku. Nie wiadomo jak długo taki stan się utrzymał ale w roku 1925 w księdze adresowej wymienieni są dwaj nowi właściciele; pierwszym był M. Freund a drugim J. Feywuwolitz, obaj kupcy. W ich rękach budynek pozostawał do 1934 r. Od roku następnego właścicielem obiektu był E. Döhlinger z Karczyc pod Wrocławiem a ostatnim znanym posiadaczem domu przy ul. św. Antoniego 16 był w latach 1937-1939 restaurator A. Schubert. Od 1941, zapewne w wyniku wywiezienia wrocławskich Żydów do obozów koncentracyjnych, obiekt został przejęty i użytkowany do 1945 r. przez gminę miejską.

Kamienica nr 16 wzniesiona w stylu secesji; wg. projektu architekta Karla Sittenfelda. W parterze znajdowała się restauracja z salą jadalną od frontu oraz pomieszczeniami gospodarczymi (kuchnia, izba przygotowawcza) od podwórza. Od II kondygnacji, na każdym Pietrze rozwiązano po dwa mieszkania. Układ wyższych kondygnacji zachowano; w parterze wydzielono trzy oddzielne zakłady usługowo-handlowe (zakład pogrzebowy, cukiernia i sklep spożywczy).

SYTUACJA

Ulica św. Antoniego łączy pl. Bohaterów Getta z ul. Włodkowica; znajduje się w centrum miasta, w obrębie Starego Miasta, w niedalekiej odległości od fosy miejskiej, w tzw. Dzielnicy Czterech Świątyń. Kamienica nr 16 znajduje się na tyłach działki, na której wzniesiono Synagogę Pod Białym Bocianem.

MATERIAŁ, KONSTRUKCJA, TECHNIKA

Ściany:

- ściany nośne z cegły pełnej wypalanej, otynkowane;
- tynki wewnętrzne i zewnętrzne: wapienne i cementowo-wapienne;
- ściany działowe ceramiczne; współczesne, wtórne kartonowo-gipsowe;
- na ścianach i suficie sieni ceramiczne: pilastry, gzymsy, podziały ramowe;
- detal architektoniczny – ceramiczny, otynkowany: m.in. płyciny podokienne i międzyokienne, naczółki, dekoracja ramowa, opaski i obramienia okienne, gzymsy.

Sklepienia i stropy:

- w piwnicy – ceramiczne stropy odcinkowe na belkach stalowych;
- w sieni kamienicy – strop monolityczny płaski z fasetą, pokryty dekoracją sztukatorską;
- na pozostałych kondygnacjach kamienicy i oficyny – stropy drewniane, belkowe z podsufitką, otynkowane;

Wieżba dachowa i pokrycie:

- dach nad korpusem: 3-spadowy, zbliżony do mansardy, z częścią środkową spłaszczoną, o niewielkim kącie pochylenia, z facjatą od pd.; konstrukcja drewniana, krokwiowo-stolcowa, wzmocniona dodatkowymi stolcami pochyłymi;
- dach nad skrzydłem zachodnim: 1-spadowy, łamany; konstrukcja drewniana, krokwiowo-stolcowa;
- pokrycie – dachówka ceramiczna;
- obróbki blacharskie z blachy ocynkowanej

14. Kubatura 4.419,00 m ³	15. Powierzchnia użytkowa 712,16 m ²	16. Przeznaczenie pierwotne mieszkalno-usługowa	17. Użytkowanie obecne mieszkalno-usługowa
18. Prace budowlane i konserwatorskie, ich przebieg i dokumentacja 2005 r. – wymiana pierwszego biegu schodów klatki (elementu metalowej konstrukcji, stopnic); - wymiana ceglanych schodów do piwnic na betonowe; - wymiana stolarki okiennej w klatce schodowej, jak i w większości mieszkań od strony pd. wsch.; - odmalowanie sieni; - wymiana stolarki drzwi zewnętrznych od strony podwórza.		19. Stan zachowania (fundamenty, ściany zewnętrzne, ściany wewnętrzne, sklepienia, stropy, konstrukcja dachu, wyposażenie i instalacje) Obiekt w dobrym stanie technicznym. Wymieniona od podwórza stolarka okienna. Nieliczne zawilgocenia więźby dachowej. Podmaczana kondygnacja piwnic, w wyniku nieodróżnego systemu odprowadzania wód opadowych z terenu podwórza. Zachowane sztukaterie w sieni oraz z nielicznych pomieszczeniach mieszkalnych; pokryte grubymi warstwami farb. Częściowo zniszczony detal w elewacji frontowej oraz tynk fakturowy w ramowych obramieniach.	
		20. Najpilniejsze postulaty konserwatorskie Budynek przedstawia wartości artystyczne i historyczne, które kwalifikują go do objęcia ochroną konserwatorską poprzez wpis do rejestru zabytków. Zachowanie stolarki okiennej i drzwi zewnętrznych; w przypadku wymiany konieczność zachowania historycznych podziałów. Wymiana stolarki drzwi wewnętrznych na ujednoliconą, o historycznych podziałach. Uzupełnienie części tralek w balustradzie schodów. Zachowanie metalowej, ażurowej konstrukcji biegów schodów. Udrożnienie studzienek ściekowych od strony podwórza. Odtworzenie wewnętrznych dziedzińców od strony podwórza.	

21. Akta archiwalne (rodzaj akt, numer i miejsce przechowywania)

Akta kamienicy, T. 166, Muzeum Architektury we Wrocławiu, Oddział Archiwum Budowlane.

22. Bibliografia

Breslauer Adressbuch, Berlin 1902 – 1943.

23. Źródła ikonograficzne i fotografie (rodzaj, miejsce przechowywania, sygnatury)

24. Uwagi różne

Karta wykonana ze środków Gminy Wrocław.

25. Opracował

tekst Emilia Dymarska, październik 2008 r.

plany, rysunki Emilia Dymarska, październik 2008 r..

zdjęcia fotograficzne Emilia Dymarska, październik 2008 r.

miejsce przechowywania negatywów

KARTA PO WYPEŁNIENIU PODLEGA OCHRONIE NA PODSTAWIE PRZEPISÓW PRAWA AUTORSKIEGO
PRAWA AUTORSKIE PRZENIESIONE NA GMINĘ WROCŁAW.

26. Adnotacje o inspekcjach, informacje o zmianach (daty, imiona i nazwiska wypełniających)

27. Załączniki

Wkładki do karty ewidencyjnej – 11 szt.

1. Miejscowość, gmina, powiat, województwo WROCŁAW, ul. św. Antoniego 16 woj. dolnośląskie	2. Obiekt (nazwa jak w karcie) KAMIENICA MIESZKALNO-USŁUGOWA	3. Zawartość wkładki (nazwa obiektu lub materiału uzupełniającego) C. d. tekstu rubryki 13. Opis.
--	---	--

c.d. rubryki 13. Opis.

Posadzki, podłogi:

- w piwnicy: kamienica – posadzki ceglane;
- parter: sień kamienicy – posadzka ceramiczna, z wielobarwnych flizów, o geometrycznych wzorach, z bordiurą; sień w trakcie pd. – płytki gresowe; pomieszczenia użytkowe kamienicy – płytki ceramiczne i gresowe, współczesne;
- podesty schodów: podłogi drewniane;
- pomieszczenia mieszkalne I-IV kondygnacji kamienicy i oficyny – parkiety drewniane, współczesne panele podłogowe, kafle ceramiczne, linoleum.

Schody:

- próg – ceramiczny ceglany, obłożony jednobarwnymi, pokrytymi wgłębnym ornamentem płytkami ceramicznymi;
- do piwnic: jednobiegowe, masywne, betonowe (współczesne);
- klatka schodowa kamienicy: schody metalowe, kute, częściowo ażurowe, dwubiegowe powrotne, z policzkami dekorowanymi ornamentem roślinnym i w formie esownic; z drewnianą, tralkową balustradą, profilowana poręczą i pierwotnie toczonymi słupkami przy każdym biegu.

Otwory drzwiowe i okienne:

- otwór wejściowy w elewacji pn. kamienicy: zamknięty łukiem spłaszczonym, z drewnianą, płycinową, dwuskrzydłową stolarką, z nadświetlem wydzielonym uskokowym nadprożem; z ozdobnym słupkiem dekorowanym w górnej części ornamentem roślinnym (tulipan), z przeszklonymi górnymi kwaterami; górne i dolne kwatery z drobniejszymi, zgeometryzowanymi podziałami;
- otwory witryn sklepowych i zakładu usługowego opracowane z otworami wejściowymi, o kształtach łuków spłaszczonych; wypełnione

stolarką PCV – współczesną, nie zachowującą historycznych podziałów;

- otwory wejściowe w elewacji pd. kamienicy – prostokątne; stolarka współczesna;

- otwory drzwiowe wewnętrzne – prostokątne; drzwi jednoskrzydłowe, w większości wymienione na współczesne; na II kondygnacji – oryginalne, zamknięte łukiem odcinkowym, o stolarce dwuskrzydłowej, obitej blachą, z zachowanymi ozdobnymi listwami przytykowymi oraz z odcinkowym nadświetlem o drobniejszych podziałach szczeblinowych;

- drzwi wahadłowe z sieni na klatkę schodową – secesyjne, prostokątne, o stolarce ramowo-płycinowej, z górnymi kwaterami przeszklonymi, zamkniętymi łukami odcinkowymi oraz z dolnymi – w formie płycin pokrytych dekoracją roślinną; nad skrzydłami, wydzielone profilowanym ślemieniem dwudzielne nadświetle, w którym każda z części przeszklona, zamknięta łukiem spłaszczonym;

- wewnętrzne otwory drzwiowe w pomieszczeniach usługowych – prostokątne, z jednoskrzydłową, współczesną stolarką;

- otwory okienne w II –IV kondygnacji fasady kamienicy: prostokątne, w osiach skrajnych opracowane we wspólnych dekoracjach ramowych, z gzymsami podokiennymi, płycinami międzykondygnacyjnymi, naczółkami; stolarka dwuskrzydłowa, czterodzielna, ze stałym, profilowanym ślemieniem i ozdobnym, sfazowanym słupkiem; górne kwatery z drobniejszymi podziałami szczeblinowymi;

- otwory okienne w elewacji pd. i wsch. kamienicy: prostokątne, w części o kształcie wąskich, smukłych prostokątów (pomieszczenia gospodarcze, pierwotnie sanitariaty); stolarka współczesna PCV, dwu- lub jednoskrzydłowa.

RZUT, BRYŁA

Budynek na rzucie zbliżonym do litery L, o trapezowym korpusie. Pierwotnie od południa rozwiązane były dwa dziedzińce, o zarysie murów powtarzającym przebieg zewnętrznych ścian piwnic (piwnice zachowane do dziś)..

Obecnie teren ogólnie dostępny.

Zachowany układ ścian konstrukcyjnych; w parterze, w częściach usługowych niewielkie, wtórne podziały przystosowujące pomieszczenia do potrzeb użytkowników; w części zachodniej – pomieszczenia w trakcie pd. zaadoptowane na mieszkanie.

Kamienica dwutraktowa, z klatką schodową w trakcie tylnym (pd.), z rozbudowaną o dwutraktowe skrzydło pd. zachodnią częścią. Klatka, poprzedzona w parterze sienią, wydzieloną drzwiami wahadłowymi; podesty kolejnych biegów rozwiązane na łuku pełnym.

Obiekt IV-kondygnacyjny, podpiwniczony, nakryty łamanym, 3-spadowym dachem o układzie kalenicowym. Bryła kamienicy zwarta, rozrzeźbiona skrzydłem podwórzowym; w połaci dachu, od pd. wystawka nakryta dachem pulpitowym.

ELEWACJE

Elewacje gładko tynkowane; detal architektoniczny wyrobiony w tynku.

Elewacja frontowa (północna): 4-osiowa w I kondygnacji, 8-osiowa w pozostałych II-III-IV kondygnacji, o dwóch osiach zachodnich zgrupowanych. Podziały poziome stanowią uskokowy gzyms kordonowy nad I kondygnacją oraz gzyms koronujący, zbliżony kształtem do esownika stojącego. Podziały pionowe, bardziej rozbudowane w 1-2 oraz w 7-8 osi, złożone ze wspólnych obramień okiennych.

W I kondygnacji otwory okienne w formie witryn, z otworami wejściowymi do lokali usługowych; zachowany pierwotny kształt otworów, w formie prostokątów zamkniętych spłaszczonym łukiem. W 3 osi przyziemia – główny otwór wejściowy do kamienicy. Powyżej, w II-IV kondygnacji osie 1-2 oraz 7-8 opracowane w formie płytkich pseudoryzalitów; w II i III kondygnacji otwory ujęte wspólną dekoracją ramową, o wyoblonych dolnych narożach i wyciętych górnych, z dodatkowo umieszczonym centralnie w części górnej trójlisciem. Otwory II kondygnacji tych osi z gzymsami parapetowymi o zgeometryzowanych konsolach; otwory III kondygnacji z uproszczonymi opaskami w górnej części, stylizowanymi na prosty

naczółek; między otworami II i III kondygnacji: w 1 i 2 osi – secesyjne dekoracje sztukatorskie o motywach roślinnych (kwiaty, liście – w tym czteroliście, wicie, zwoje), w 7-8 osi – wspólna dekoracja, jak wyżej. Otwory IV kondygnacji osi 1-2 oraz 7-8 ujęte do 2/3 wysokości prostokątnymi, wgłębnymi płycinami, ponad którymi dekoracje sztukatorskie o motywach wici roślinnych i czworoliścia. Otwory okienne czterech osi środkowych, opracowane na II-III kondygnacji we wspólnych, lekko wgłębnionych płycinach o zaokrąglonych narożach; z dodatkowo: w II kondygnacji – płyciną podokienną o wyoblonych dolnych narożach, z płyciną między II i III kondygnacją, z kotarowymi gzymsami podokiennymi III kondygnacji. Otwory IV kondygnacji w tynkowych obramieniach, z gzymsem parapetowym o zgeometryzowanych konsolach (jak otwory II kondygnacji osi skrajnych).

Elewacja podwórzowa (południowa): gładko tynkowana, bez wystroju, 2-członowa. Część zachodnia, o lekko załamanej linii, w przyziemiu 3-osiowa, powyżej 2-osiowa, z pierwszą osią złożoną ze smukłych, wąskich otworów; część wschodnia 6-osiowa, o linii rozbudowanej o ryzalit w trzech wschodnich osiach. Otwory na każdej kondygnacji pokrywające się w osiach; oś pierwsza o otworach przesuniętych w wysokości kondygnacji – oś otworów okiennych klatki schodowej.

Elewacja podwórzowa (wschodnia): gładko tynkowana, bez wystroju; 2-osiowa, z niewielkim załamaniem linii w części południowej.

Pierwotnie elewacje wschodnia i południowa były elewacjami od strony wewnętrznych dziedzińców.

WNĘTRZE, WYSTRÓJ, WYPOSAŻENIE

Kamienica o wnętrzach połączonych ze sobą amfiladowo. W I kondygnacji z lokalami użytkowymi, powyżej z dwoma mieszkaniami na każdej kondygnacji.

Kamienica: główne wejście prowadzi od strony ul. św. Antoniego w 3 osi parteru, tj. między 5 a 6 osią wyższych kondygnacji; w parterze, w otworach witrynowych zajmujących po dwie osie wyższych kondygnacji, umieszczono również otwory wejściowe. Wnętrza w I kondygnacji – funkcje użytkowe; od II do IV kondygnacji – pomieszczenia mieszkania; w części pd.-zach. – w układzie amfiladowym.

1. Miejscowość, gmina, powiat, województwo
WROCŁAW, ul. św. Antoniego 16
woj. dolnośląskie

2. Obiekt (nazwa jak w karcie)
KAMIENICA MIESZKALNO-USŁUGOWA

3. Zawartość wkładki (nazwa obiektu lub materiału uzupełniającego)
C. d. tekstu rubryki 13. Opis.
Spis fotografii i dokumentacja fotograficzna.

Strop sieni – z fasetą, pokryty dekoracją, złożoną z profilowanej ramy, w narożach której dodatkowo wprowadzony ornamentem roślinny oraz z niewielką rozetą pośrodku; każda z 3 ram wydzielona gurtem pokrytym ornamentem wici roślinnych. Ściany sieni, poniżej fasety, obiega dekoracyjny fryz, podzielony spływami gurtów na części; spływy opracowane w formie stylizowanej konsolki pokrytej żłobkowaniem, przechodzącej w stylizowaną pseudosłużkę, dekorowaną zwojami i ornamentem roślinnym. Strop i ściany z zachowaną dekoracją secesyjną.

INSTALACJE

Elektryczna, wodno-kanalizacyjna, p. pożarowa., wentylacyjna, telefoniczna, c.o., ogromowa

SPIS FOTOGRAFII:

1. Elewacja frontowa (pn.) kamienicy.
2. Elewacja frontowa (pn.) – II-IV kondygnacja.
3. Elewacja frontowa (pn.) – dwie osie wschodnie.
4. Elewacja frontowa (pn.) – cztery osie środkowe.
5. Elewacja frontowa (pn.) – dwie osie zachodnie.
6. Elewacje podwórzowe (pd. i wsch.) kamienicy.
7. Elewacja podwórzowa (pd. – zach.) kamienicy.
8. Otwór wejściowy w fasadzie kamienicy.
9. Próg przed otworem wejściowym w fasadzie kamienicy.
10. Płycina podokienna między II a III kondygnacją, w 7-8 osi fasady.
11. Otwory okienne IV kondygnacji 7-8 osi fasady.
12. Otwory okienne IV kondygnacji 1-2 osi fasady.
13. Płyciny podokienne między II a III kondygnacją, w 1-2 osi fasady.
14. Otwór okienny IV kondygnacji fasady.

15. Strop sieni przechodniej kamienicy – trakt pn.
16. Strop sieni przechodniej kamienicy – fragment sztukaterii.
17. Strop sieni przechodniej kamienicy – fragment sztukaterii.
18. Sień przechodnia – fragment posadzki.
19. Secesyjne drzwi wahadłowe w sieni.
20. Klatka schodowa w trakcie pd. – bieg schodów z balustradą i ażurowymi policzkami.
21. Tabliczka znamionowa na podbiciu biegu schodów.
22. Schody do piwnicy.
23. Posadzka w kondygnacji piwnic.
24. Strop odcinkowy w kondygnacji piwnic.
25. Konstrukcja więźby dachowej.
26. Konstrukcja więźby dachowej.
27. Drzwi do mieszkania – II kondygnacja kamienicy.
28. Drzwi wewnętrzne – II kondygnacja.
29. Stiukowa dekoracja sufitu w mieszkaniu, w II kondygnacji kamienicy.
30. Mur ogniowy między kamienicą nr 14.





3.



4.



5.

1. Miejscowość, gmina, powiat, województwo
WROCŁAW, ul. św. Antoniego 16
woj. dolnośląskie

2. Obiekt (nazwa jak w karcie)
KAMIENICA MIESZKALNO-USŁUGOWA

3. Zawartość wkładki (nazwa obiektu lub materiału uzupełniającego)
Dokumentacja fotograficzna).



6.



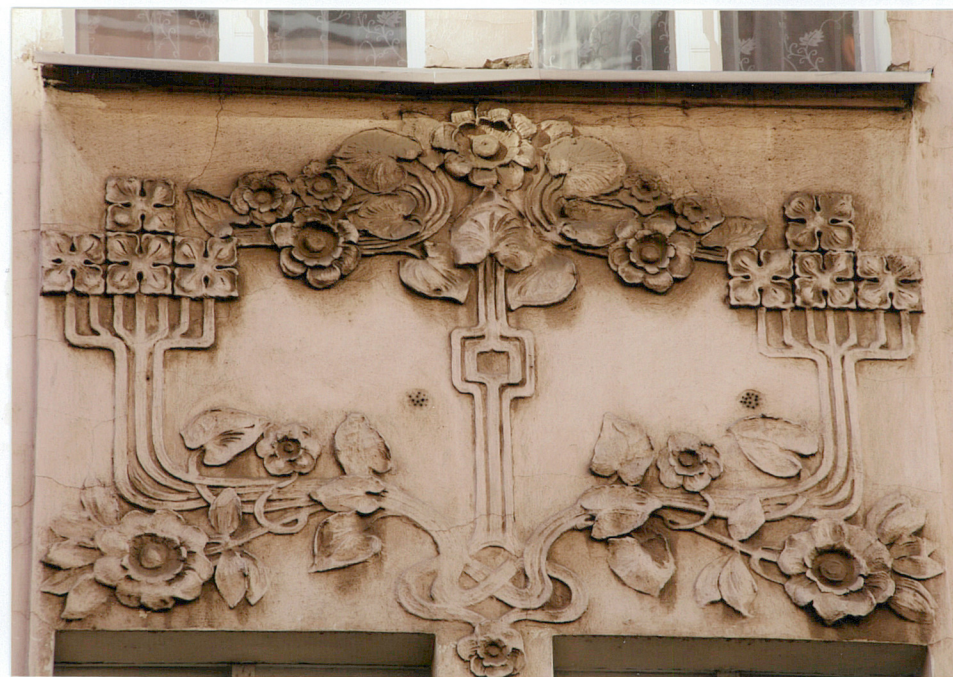
7.



8.



9.



10.



11.



12.

1. Miejscowość, gmina, powiat, województwo
WROCŁAW, ul. św. Antoniego 16
woj. dolnośląskie

2. Obiekt (nazwa jak w karcie)
KAMIENICA MIESZKALNO-USŁUGOWA

3. Zawartość wkładki (nazwa obiektu lub materiału uzupełniającego)
Dokumentacja fotograficzna).



13.



14.



15.



16.



17.



18.

1. Miejscowość, gmina, powiat, województwo

WROCŁAW, ul. św. Antoniego 16
woj. dolnośląskie

2. Obiekt (nazwa jak w karcie)

KAMIENICA MIESZKALNO-USŁUGOWA

3. Zawartość wkładki (nazwa obiektu lub materiału uzupełniającego)

Dokumentacja fotograficzna.



19.



20.



21.



22.



23.



24.

1. Miejscowość, gmina, powiat, województwo
WROCŁAW, ul. św. Antoniego 16
woj. dolnośląskie

2. Obiekt (nazwa jak w karcie)
KAMIENICA MIESZKALNO-USŁUGOWA

3. Zawartość wkładki (nazwa obiektu lub materiału uzupełniającego)
Dokumentacja fotograficzna.



25.



26.



27.



28.



29.



30.

1. Miejscowość, gmina, powiat, województwo

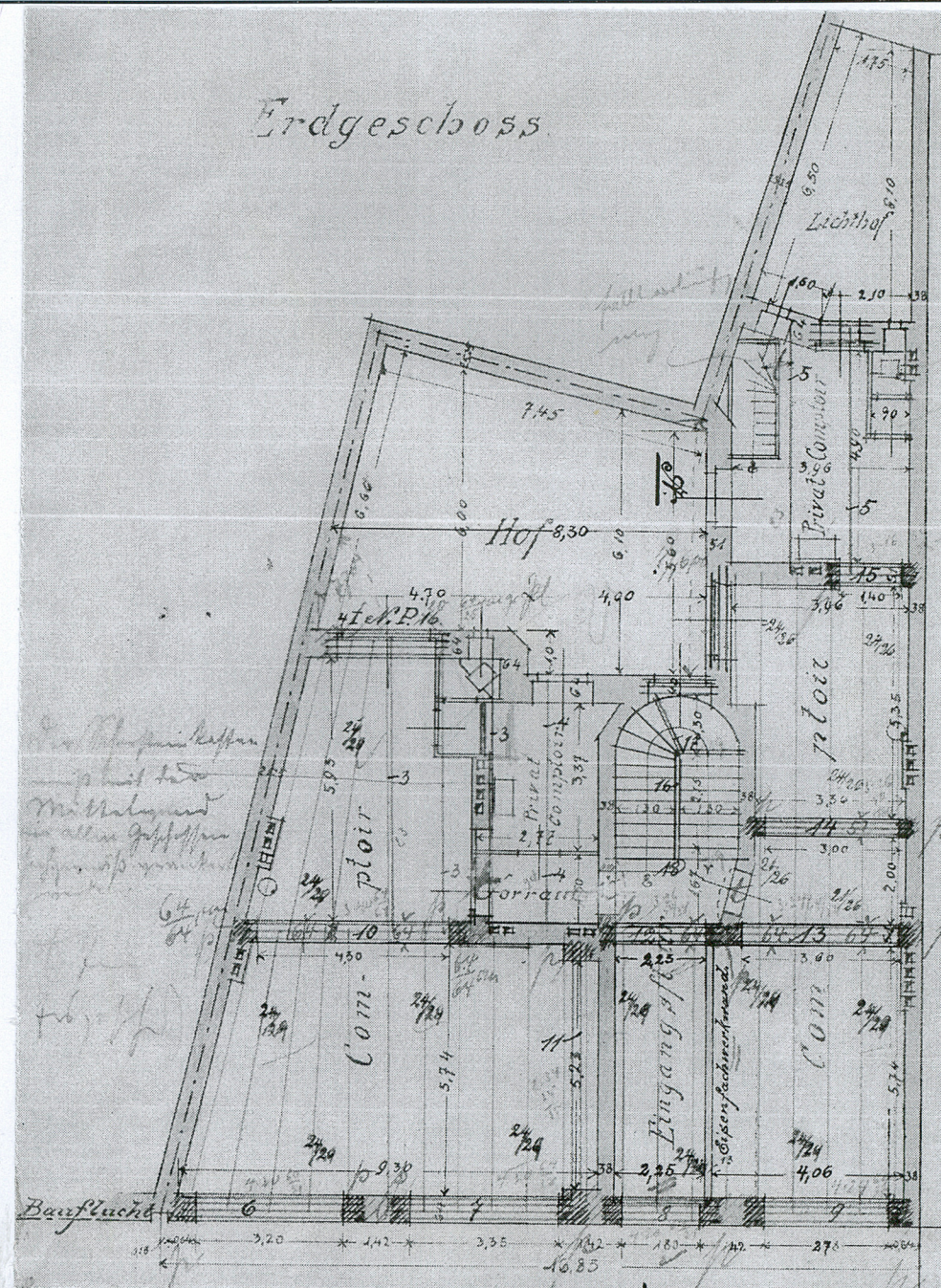
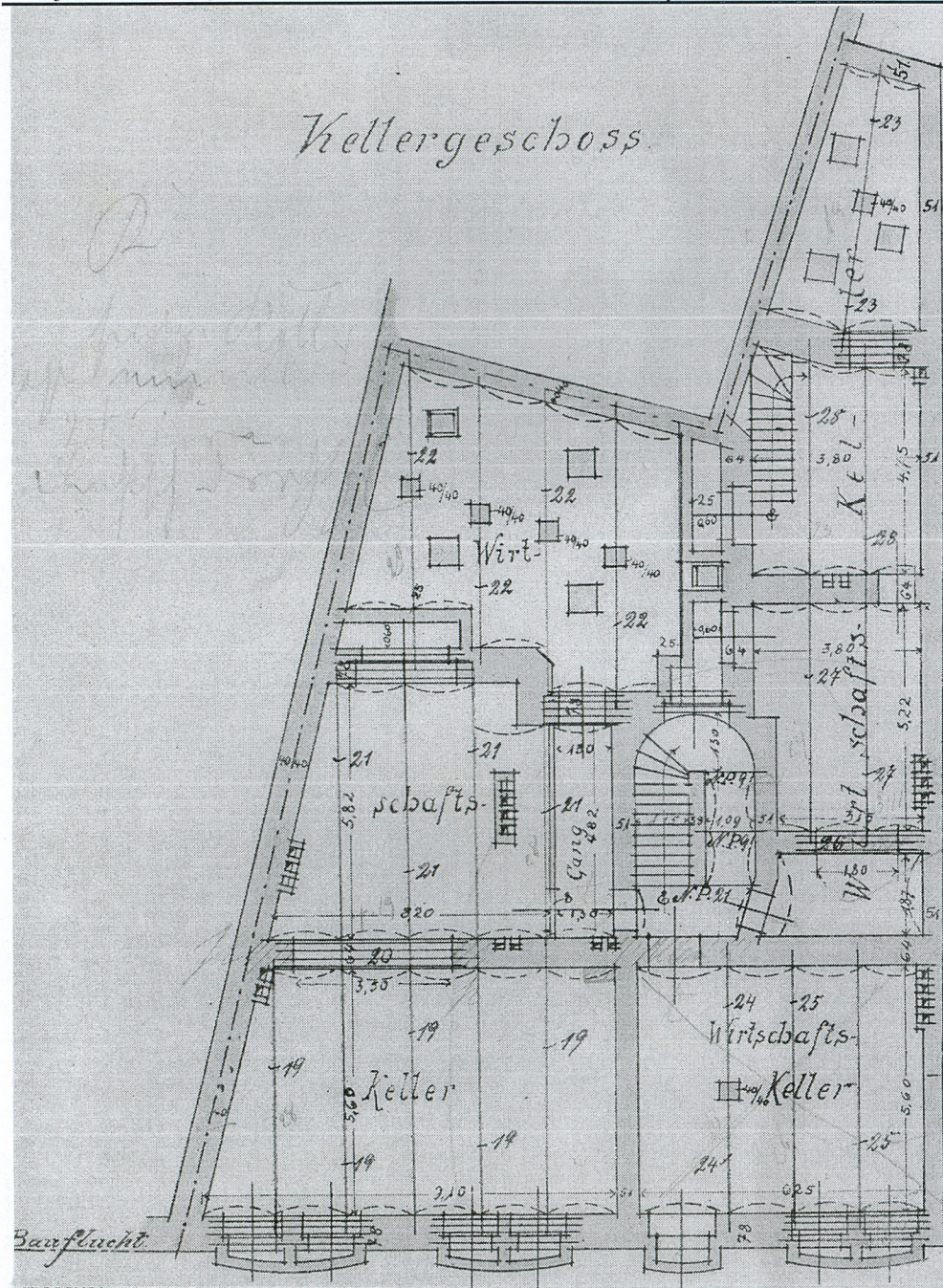
WROCŁAW, ul. św. Antoniego 16
woj. dolnośląskie

2. Obiekt (nazwa jak w karcie)

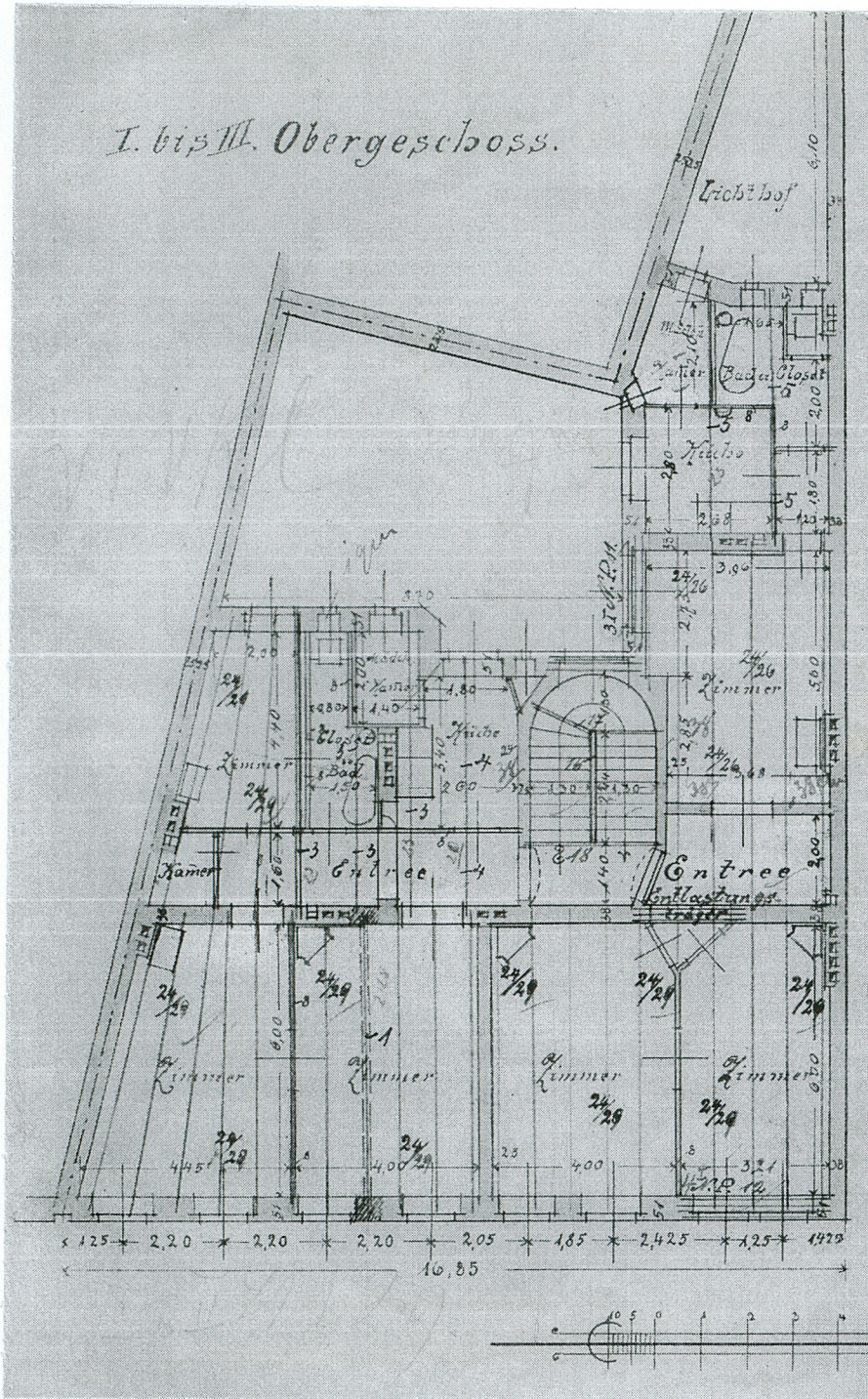
KAMIENICA MIESZKALNO-USŁUGOWA

3. Zawartość wkładki (nazwa obiektu lub materiału uzupełniającego)

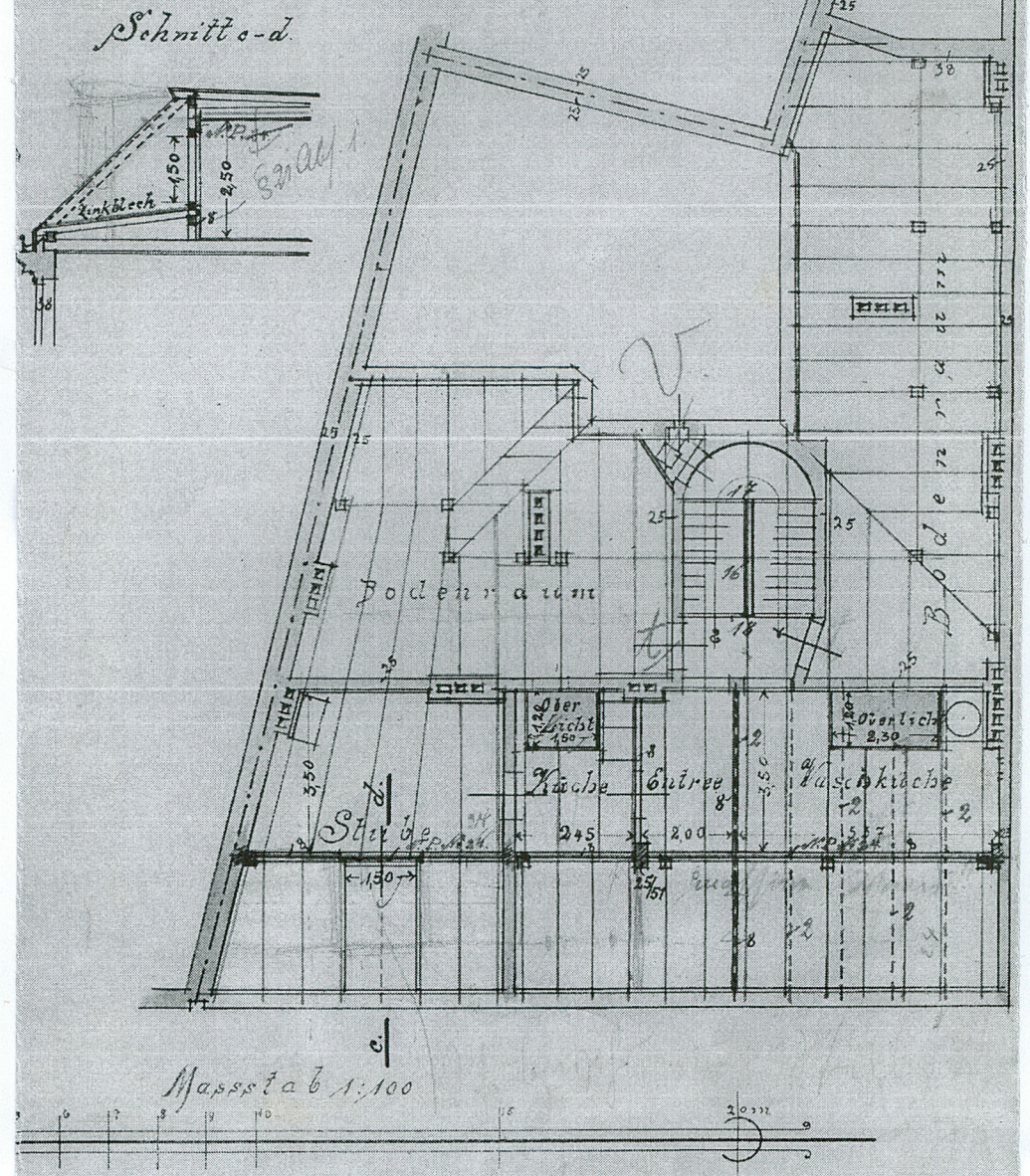
Plany archiwalne kamienicy (T. 166 AB Wrocław).



I. bis III. Obergeschoss.



Dachgeschoss.



1. Miejscowość, gmina, powiat, województwo

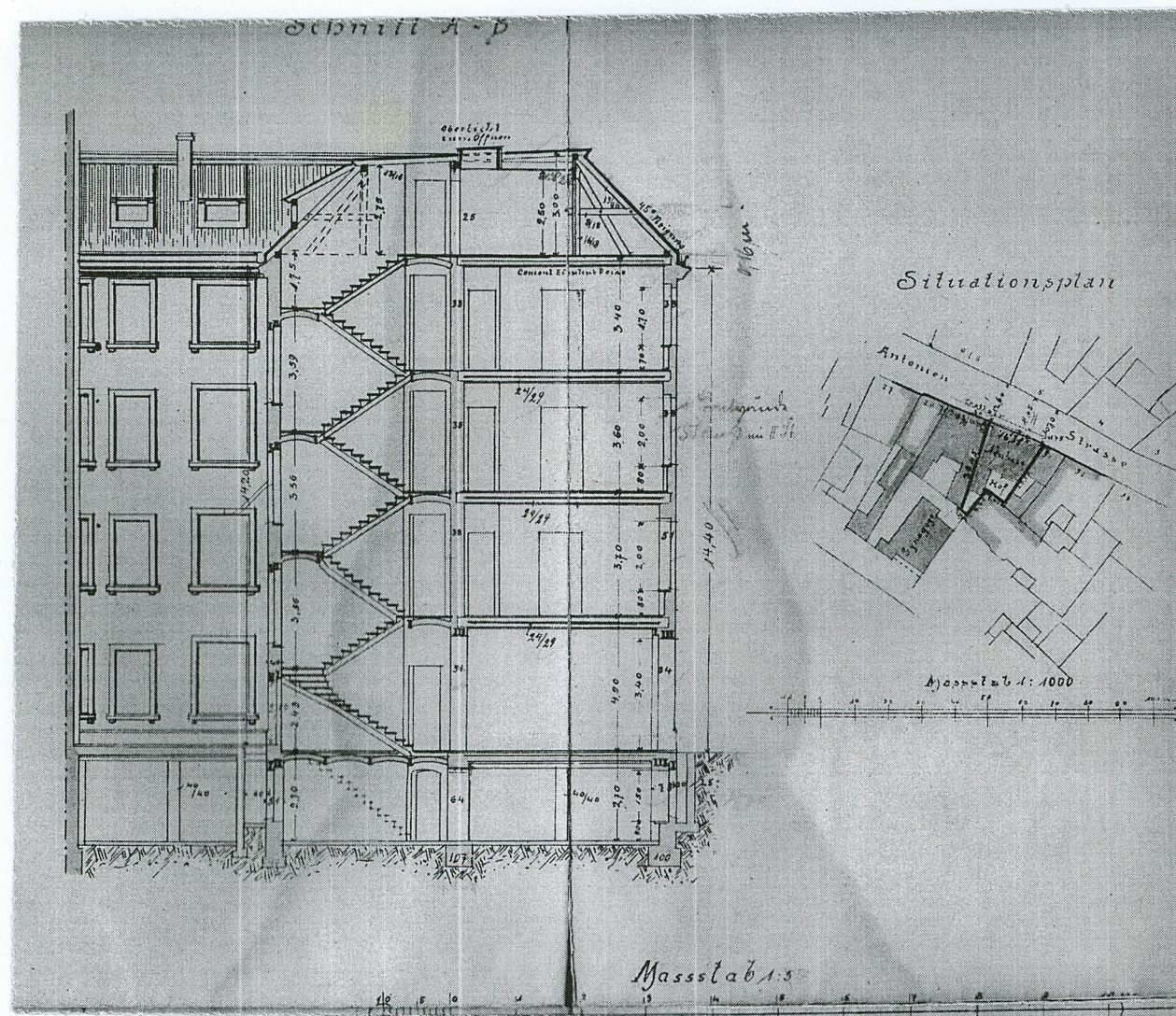
WROCŁAW, ul. św. Antoniego 16
woj. dolnośląskie

2. Obiekt (nazwa jak w karcie)

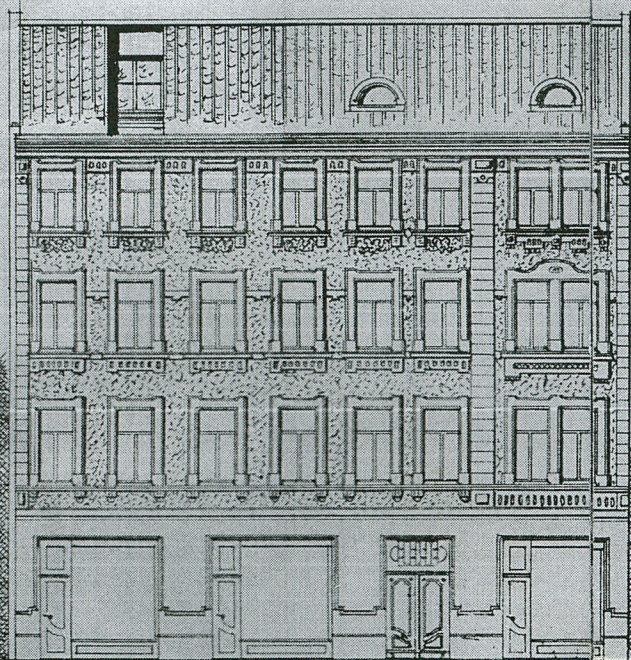
KAMIENICA MIESZKALNO-USŁUGOWA

3. Zawartość wkładki (nazwa obiektu lub materiału uzupełniającego)

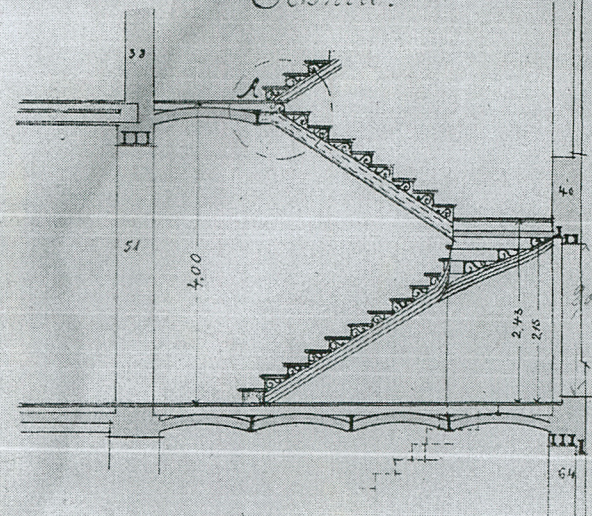
Plany archiwalne kamienicy (T. 166 AB Wrocław).



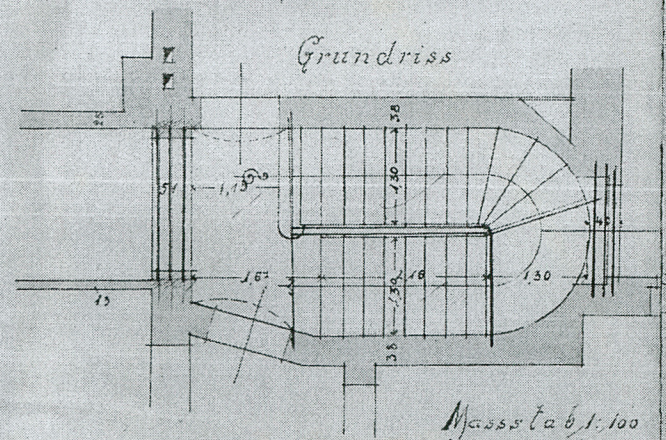
Ansicht



Small.



Grundriss



Maassstab 1:100



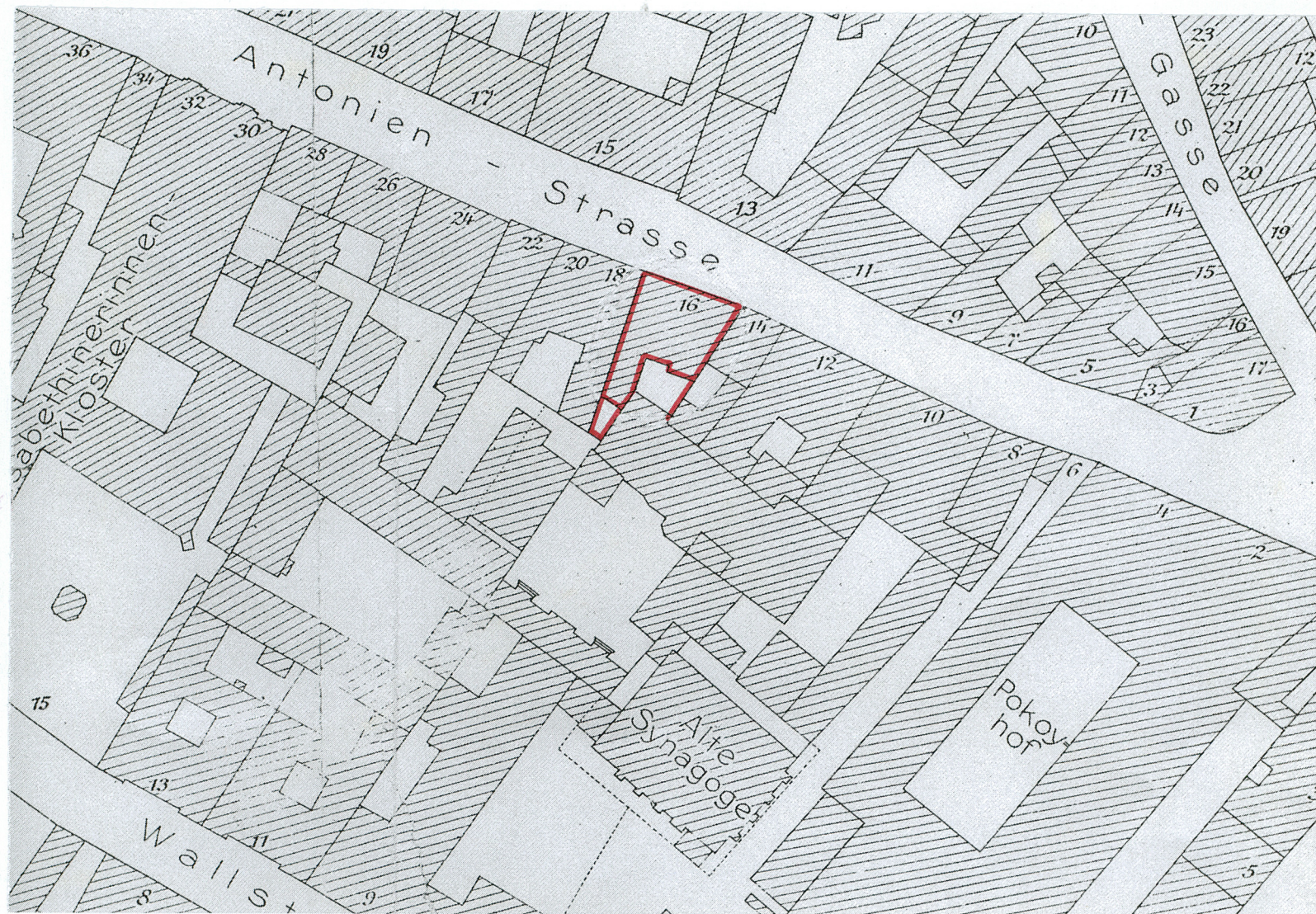
1. Miejscowość, gmina, powiat, województwo
WROCŁAW, ul. św. Antoniego 16
woj. dolnośląskie

2. Obiekt (nazwa jak w karcie)
KAMIENICA MIESZKALNO-USŁUGOWA

3. Zawartość wkładki (nazwa obiektu lub materiału uzupełniającego)
Archiwalne plany sytuacyjne
(1901 r., 1922 r.)



Plan wyd. przez C. Lehmann, 1901 r.



Plan sytuacyjny z 1922 r., skala 1:1000.

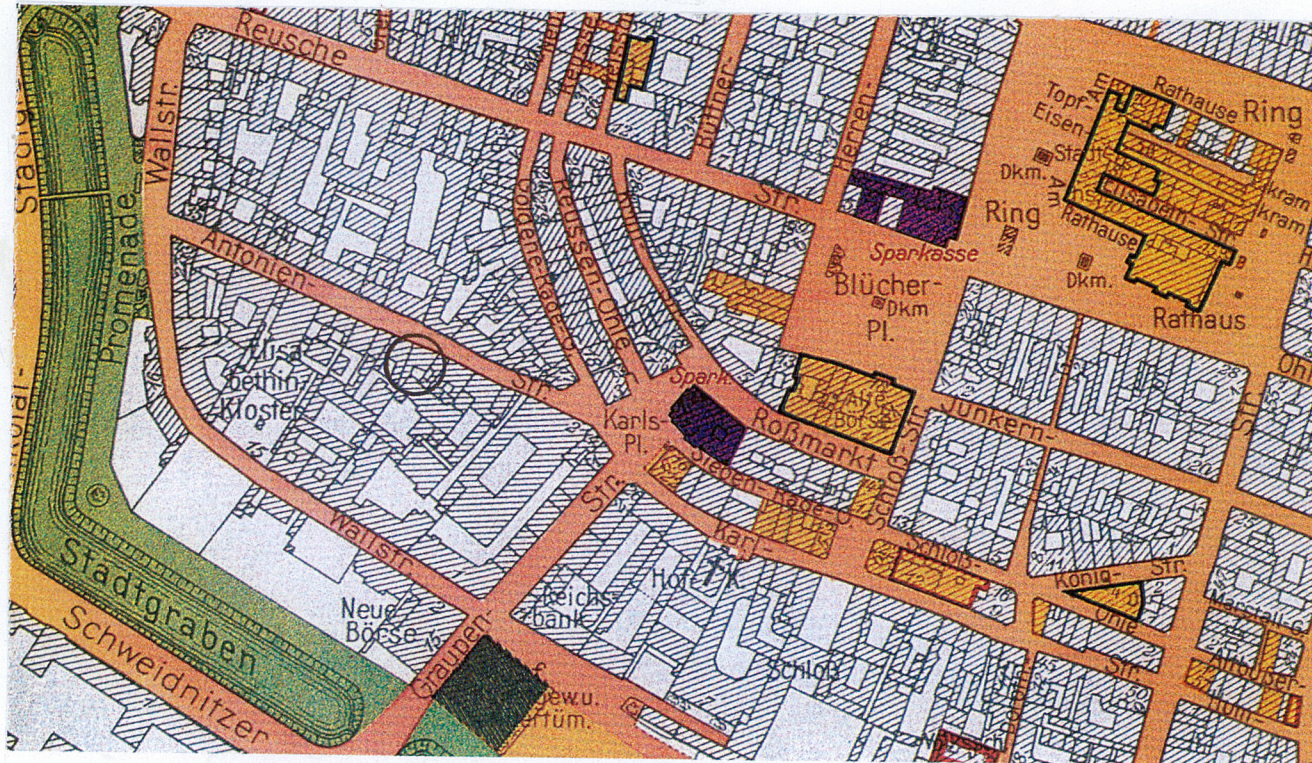
1. Miejscowość, gmina, powiat, województwo

WROCŁAW, ul. św. Antoniego 16
woj. dolnośląskie

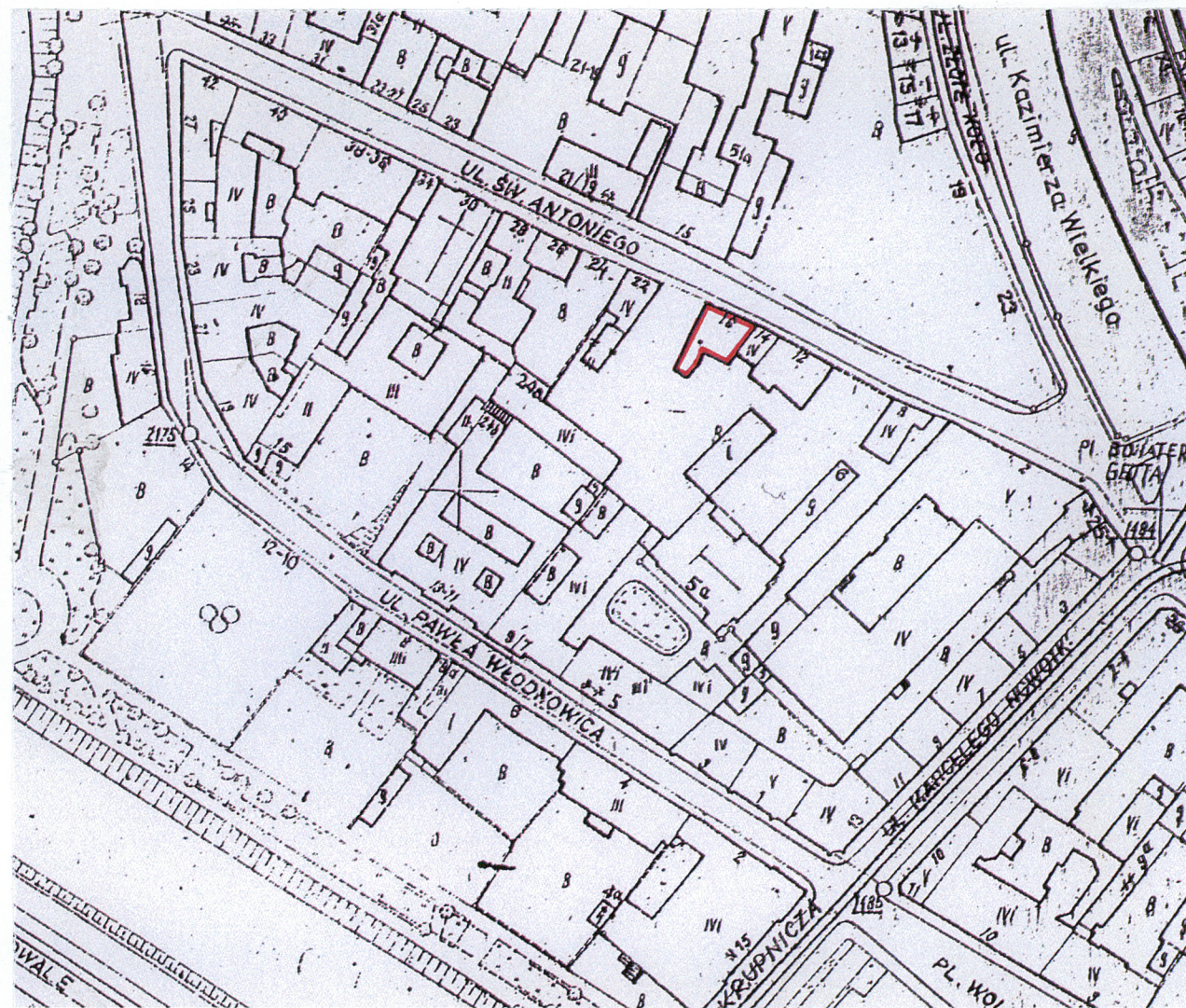
2. Obiekt (nazwa jak w karcie)

KAMIENICA MIESZKALNO-USŁUGOWA

3. Zawartość wkładki (nazwa obiektu lub materiału uzupełniającego)

Archiwalne plany sytuacyjne
(1940 r., 1970 r.)

Fragment planu wyd. przez Städtisches Vermessungsamt z 1939-1940 r.; skala 1:2 500.



Plan wyd. w 1970 r.; skala 1:2 500.

1. Miejscowość, gmina, powiat, województwo

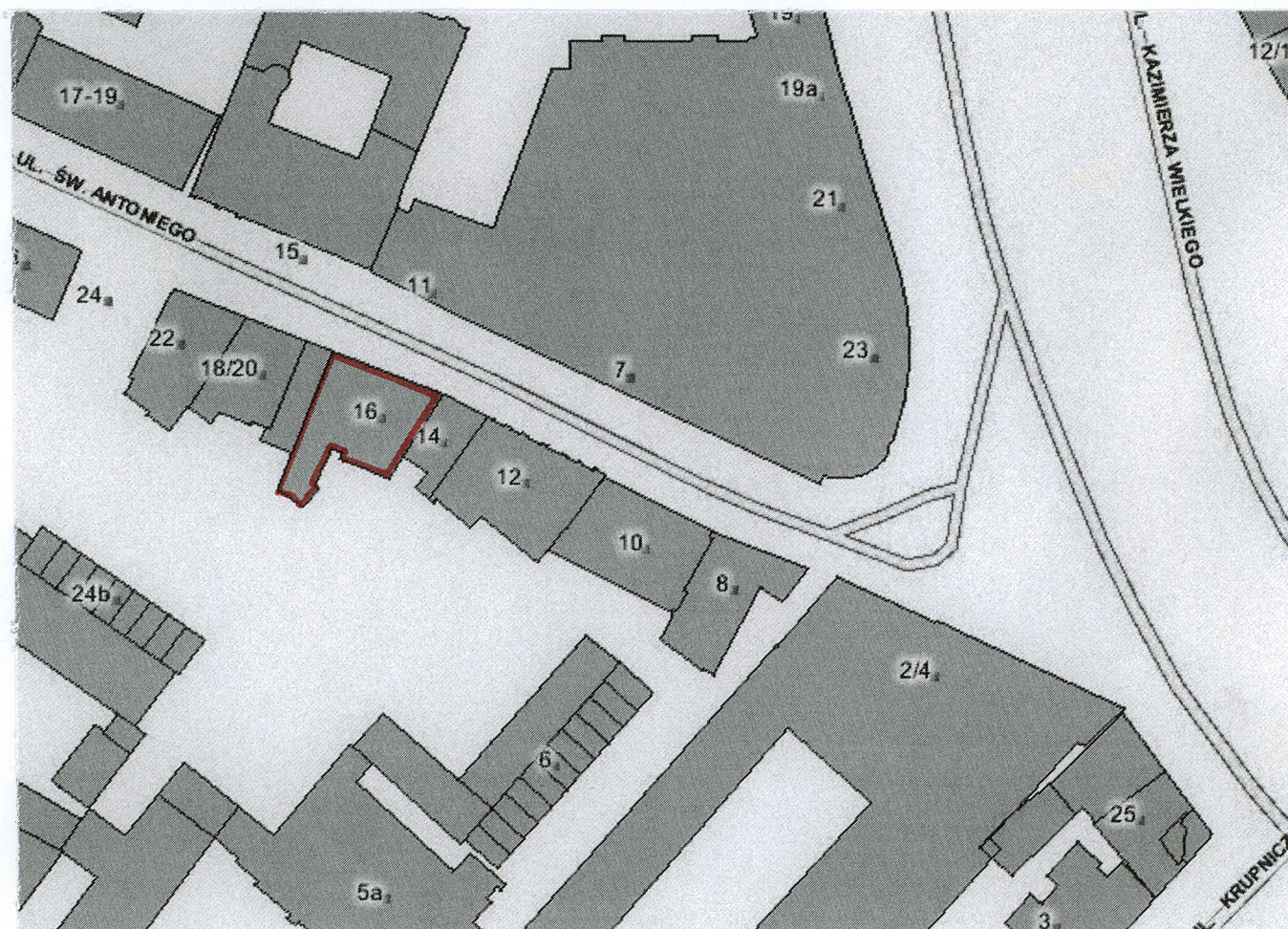
WROCŁAW, ul. św. Antoniego 16
woj. dolnośląskie

2. Obiekt (nazwa jak w karcie)

KAMIENICA MIESZKALNO-USŁUGOWA

3. Zawartość wkładki (nazwa obiektu lub materiału uzupełniającego)

Rzut i plan sytuacyjny.



Plan sytuacyjny; skala 1:1 000.

H do okapu = 14,40 m

Rzut przyziemia, skala 1:100.

