

KARTA EWIDENCYJNA ZABYTKÓW ARCHITEKTURY I BUDOWNICTWA

Nr

10991

1. Obiekt

DOM ATRIALNY

2. Czas powstania

1963-1966

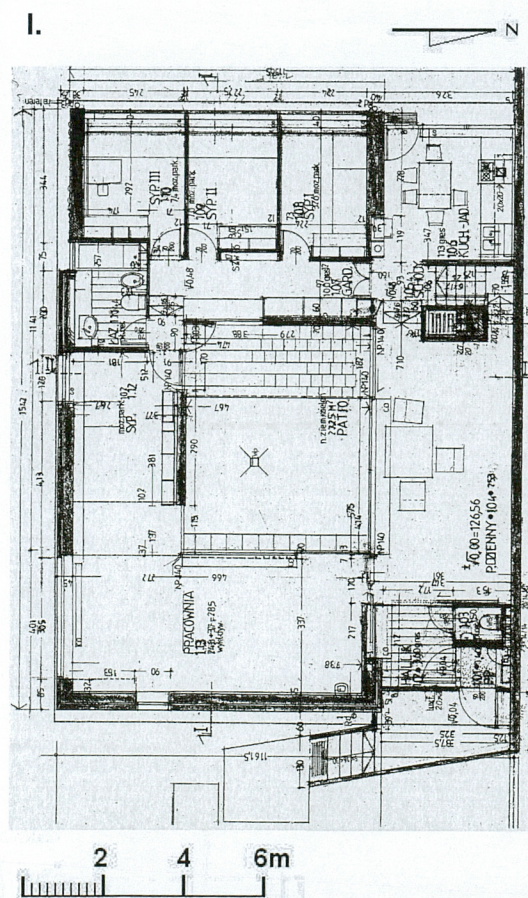
3. Miejscowość

W R O C Ł A W

11. Zdjęcia, rzut, sytuacja, orientacja



1.



4. Adres

53-134 Wrocław

al. Akacjowa 13c

nr ewidencyjny działki 99B AM-5

nr księgi wieczystej

5. Przynależność administracyjna

województwo dolnośląskie

powiat Wrocław

gmina Wrocław

6. Poprzednie nazwy miejscowości

-

7. Przynależność administracyjna przed 01.01.1999

województwo wrocławskie

gmina Wrocław

8. Właściciel i jego adres



9. Użytkownik i jego adres

j.w.

10. Rejestr zabytków

Budynek zaprojektowany przez Krystynę i Mariana Barskich w 1963 roku jako dom własny. Pozwolenie na budowę wydano 30.04.1963 roku. Obiekt zbudowano w latach 1963-1966 metodą gospodarczą. Wnętrza wykańczano zgodnie z projektem do lat 70. (okładziny drewniane sufitu, pokrycia podłóg, wyposażenie).

Obiekt należy do nurtu powojennego modernizmu.

SYTUACJA

Budynek usytuowany w południowej części Wrocławia, w centrum willowej dzielnicy Borek, na rogu alej: Akacyjowej i Jarzębinowej jako skrajny południowy obiekt z zespołu trzech atrialnych domów szeregowych. Fasadą zwrócony na wschód. Otoczenie stanowi ogród, ujęty zróżnicowanym ogrodzeniem – częściowo betonowym (od północy i zachodu oraz od południa w części zachodniej), częściowo ażurowym, metalowym (od wschodu i od południa w części wschodniej). W części wschodniej ogrodu sucha niecka z murkami oporowymi z kostek granitowych, w części zachodniej – kamienny basen z fontanną. Chodniki prowadzące do wejścia głównego oraz wejścia zachodniego z kostki granitowej, podjazd do garażu betonowy.

MATERIAŁ, KONSTRUKCJA, TECHNIKA

Fundamenty

Budynek posadowiony na żelbetowej, wylewanej ławie fundamentowej.

Ściany

Ściany piwnic z cegły pełnej lub wylewane. Ściany zewnętrzne warstwowe, z cegły pełnej lub kratówki, oblicowane cegłą silikatową żółtą, ze szczelinami powietrznymi, wypełnianymi keramzytem, z ociepleniem ze styropianu (5 cm), tynk cementowo-wapienny. Ściany przyziemia (w części) oraz część zachodnia ściany południowej – z cegły pełnej, z okładziną z otoczków na zaprawie cementowej, z ociepleniem z wełny mineralnej. Ściany przyziemia (w części środkowej i północnej) oraz część północna ściany wschodniej z luksferów. Ściany działowe przeważnie z cegły silikatowej lub pełnej, tynkowane, albo lekkie w konstrukcji drewnianej, z okładziną drewnianą (sypialnie). Ściany w garażu oraz ściana między wiatrolapem a toaletą z luksferów.

Stropy

Strop nad piwnicą – płyta żelbetowa, wylewana. Stropodach drewniany, ruszt wypełniony wełną mineralną i trocinobetonem, kryty papą termozgrzewalną. Sufit z okładziną drewnianą, z listew (szer. 2,5 cm) łączonych na obce pióro, lakierowanych. W toalecie i wiatrolapie – ruszt maskujący z listew drewnianych, lakierowanych.

<p>14. Kubatura</p> <p style="text-align: center;">626,7 m³</p>	<p>15. Powierzchnia użytkowa</p> <p style="text-align: center;">pow. użytkowa: 102,90 m² pow. całkowita: 204,64 m²</p>	<p>16. Przeznaczenie pierwotne</p> <p style="text-align: center;">budynek mieszkalny</p>	<p>17. Użytkowanie obecne</p> <p style="text-align: center;">budynek mieszkalny</p>
<p>18. Prace budowlane i konserwatorskie, ich przebieg i dokumentacja (po 1945 r.)</p> <p>Od czasu powstania nie przeprowadzono kapitalnego remontu.</p> <p>1996 – wymiana okien pracowni oraz trzech w sypialni w części zachodniej z drewnianych z szybami pojedynczymi na drewniane z szybami zespolonymi;</p> <p>1997 – wymiana rur instalacji c.o. na miedziane z obiegiem zamkniętym;</p> <p>1998 – ocieplenie dachu wełną mineralną oraz wymiana papy na termozgrzewalną;</p> <p>2003 – wymiana okien atrium oraz kuchni z szybami pojedynczymi na okna z szybami podwójnymi zespolonymi.</p>		<p>19. Stan zachowania (fundamenty, ściany zewnętrzne, ściany wewnętrzne, sklepienia, stropy, konstrukcje dachowe, pokrycie dachu, wyposażenie i instalacje)</p> <p>Ogólny stan budynku dobry. Fundamenty w stanie dobrym. Ściany zewnętrzne i wewnętrzne w stanie dobrym. Dach w stanie dobrym, po niedawnej wymianie pokrycia. Instalacje w stanie dobrym.</p>	
<p>20. Istniejące zagrożenia, najpilniejsze postulaty konserwatorskie</p> <p>Budynek wpisany na wrocławską Listę Dóbr Kultury Współczesnej. Budynek nie kwalifikuje się do wpisu do rejestru zabytków.</p> <p>Należałoby zadbać o otoczenie budynku – podcinając drzewa oraz krzewy. Elewacje zewnętrzne mogą zostać poddane wyczyszczeniu z zabrudzeń. Metodą odtworzeniową wymienione powinny być dwa okna atrium.</p>			

21. Akta archiwalne (rodzaj akt, numer i miejsce przechowywania)

Budynek mieszkalny jednorodzinny w zabudowie atrialno-szeregowej, al. Akacyjowa 13c, dokumentacja powykonawcza, arch. Marian Barski, 06.2003, w zbiorach własnych [REDACTED]

22. Bibliografia

- Barscy 1952-2002, katalog wystawy, red. Ewa Barska, Wrocław 2002.
- Krzysztof Ziental, Wrocław młody i nowoczesny. Twórczość Krystyny i Mariana Barskich w latach 1954-1990, „Archivolta”, 2 (2009), s. 88-91.

23. Źródła ikonograficzne (rodzaj, miejsce przechowywania)

V, VI – zdjęcia ze zbiorów własnych [REDACTED]

3, 5, 6, 7, 9 – zdjęcia ze zbiorów [REDACTED]

24. Uwagi różne

Karta wykonana ze środków Gminy Wrocław.

25. Opracowanie karty ewidencyjnej (data i podpis)

tekst

4.10.2010

K. Ziental

(data i podpis)

plany,

rysunki rzuty wg dokumentacji powykonawczej (poz. 21)

(data i podpis)

4.10.2010 K. Ziental

zdjęcia

fotograficzne

4.10.2010

K. Ziental

(data i podpis)

miejsce przechowywania negatywów:

Autorskie prawa majątkowe należą do Gminy Wrocław.

Karta po wypełnieniu podlega ochronie na podstawie przepisów prawa autorskiego.

26. Adnotacje o inspekcjach, informacje o zmianach (daty, imiona i nazwiska wypełniających)

27. Załączniki

Wkładki sztuk -

5

1. Miejscowość	WROCŁAW	5. Obiekt (nazwa jak w karcie) oraz adres	6. Zawartość wkładki
2. Gmina	Wrocław	DOM ATRIALNY,	c.d. rubryki nr 12, 13
3. Powiat	Wrocław	AL. AKACJOWA 13C	
4. Województwo	dolnośląskie		

c.d. rubryki nr 12

OKREŚLENIE WARTOŚCI

Dom atrialny projektu **Krystyny i Mariana Barskich** należy do jednych z najbardziej interesujących domów mieszkalnych lat 60. XX wieku we Wrocławiu. Powstał jako część **zespołu trzech budynków**, wzniesionych dla trzech wrocławskich architektów: K. i M. Barskich, Leszka Zdeka oraz Adama Tyczkowskiego wg ogólnej koncepcji Barskich. Każdy z architektów zachował główną ideę, czyli układ domu atrialnego, jednakże elewacje oraz wnętrza poszczególnych domów zostały przez każdego w indywidualny sposób zaprojektowane.

Przy alei Akacjowej obok siebie stanęły więc **domy własne architektów wrocławskich**, co w znakomity sposób wpisuje się w historię miasta. Zachowane są bowiem domy architektów przedwojenny, np. Maksa Berga (ul. M. Kopernika 19), Ernsta Maya (ul. St. Moniuszki 6), czy stojący niedaleko domu atrialnego – Adolfa Radinga (ul. Sochaczewska 4). Własne domy wznosili także powojenni architekci – np. Jadwiga Hawrylak-Grabowska (ul. J. Kochanowskiego 84/84a), czy słynny dom-igloo Witolda Lipińskiego (ul. St. Moniuszki 33). Każdy z nich jest swego rodzaju manifestem artystycznym, na przykładzie którego możemy prześledzić zmieniające się w XX wieku sposoby rozwiązywania takiego zadania, jakim jest dom mieszkalny.

Dom atrialny wpisuje się w nurt **powojennego modernizmu**. Chociaż sama idea domu z atrium wywodzi się jeszcze z antyku, to jednak architekci w twórczy, nowoczesny sposób ją przetworzyli. Przede wszystkim funkcjonalnie zakomponowali elewacje budynku wprowadzając **zróznicowane, umieszczone asymetrycznie okna**. W całości przeszklono dwie ściany atrium, co sprawiło, iż pokój dzienny oraz pracownia zostały w sposób maksymalny doświetlone i połączone z zielenią atrium. Także ściana w kuchni posiada wielkoformatowe okno, poprzez które otworzył się widok na ogród.

Wokół **atrium** rozplanowane zostały wszystkie pomieszczenia, w ten sposób można się do niego dostać z każdego miejsca w domu. Nie tylko więc spełnia ono funkcję estetyczną, lecz także komunikacyjną.

Ponadto dom atrialny jest przykładem **ekonomicznego pomysłu na wygodne mieszkanie**. Na nieco ponad 100 m² zmieściło się bowiem mieszkanie dla 5-osobowej rodziny, w której każdy z domowników posiada własny pokój. Sypialnie zostały zaprojektowane jako małe pomieszczenia, z korzyścią dla przestrzeni wspólnych – pokoju dziennego, atrium oraz pracowni. Szczególnie zwraca uwagę układ pokoju dziennego i kuchni jako ciągu dwóch połączonych pomieszczeń, które rozdzielono efektownym **kominkiem**, uosobieniem ogniska domowego.

Niezwykle starannie zaprojektowano także otoczenie domu. **Ogród**, w którym pozostawiono stare drzewa (m.in. akacje) oraz nasadzono nowe, sprawia, że budynek znajduje się w zielonej enklawie. Chociaż ogród nie jest dużych rozmiarów, to jednak urozmaicony został murkami oporowymi, asymetrycznymi ścieżkami z płyt kamiennych, a nawet kamiennym basenem z fontanną. Zwraca uwagę także **indywidualnie projektowane ogrodzenie** działki, o zróznicowanym charakterze – w części betonowe z otworami wypełnionymi luksferami, częściowo ażurowe z metalu. Ten zdawałoby się prosty element staje się u Barskich dziełem sztuki samym w sobie, co jest dla tych architektów bardzo charakterystyczne.

Podobna **dbałość o każdy szczegół** widoczna jest we wnętrzach, gdzie zadbano o wykończenie ścian drewnem, bądź cegłą silikatową. Instalacje w przemyślany sposób schowano – np. grzejniki znalazły się w drewnianych obudowach. Także zaprojektowano wbudowane szafy. We wnętrzach dominują surowe, proste materiały, takie jak: drewno, kamień i cegła, co sprawia, że wszystkie mają jednolity charakter.

Dom atrialny stanowi **przejaw twórczego podejścia do architektury mieszkalnej w latach 60.** i na tle ówczesnych projektów tego typu należy do jednych z najbardziej interesujących. Jego nienaruszona struktura, a także fakt, iż do dzisiaj spełnia funkcję domu architekta, potwierdza, iż zasługuje on na miano **dobra kultury współczesnej**.

Posadzki i podłogi

Piwnica – wylewka betonowa. Podłogi przeważnie z płytek gresowych. W sypialniach – mozaika parkietowa (1 cm). W pracowni – wykładzina dywanowa z rulonu. W łazience i toalecie – płytki ceramiczne. Atrium – nasyp ziemny (w części wschodniej) i gres (część zachodnia).

Schody

Schody prowadzące do wejścia głównego jednobiegowe z podestem, z betonowymi stopnicami z prześwitami, krytymi płytkami gresowymi. Balustrada ażurowa z trzech rzędów drewnianych listew. Schody do piwnicy zabiegowe, kryte płytkami gresowymi.

Otwory okienne

Otwory okienne prostokątne w układzie horyzontalnym oraz kwadratowe, z oknami drewnianymi, zespolonymi. W oknie przy wejściu głównym drewniane żaluzje poziome, umieszczone od wewnątrz. Atrium – okna wielkoformatowe, stalowe (części stałe) i drewniane (części ruchome). Kuchnia – ściana zachodnia w całości przeszklona, okna w konstrukcji drewnianej. W ścianie południowej atrium przy narożniku zachodnim oraz w ścianie kuchni – drewniane okna typu *porte-fenêtre*.

Otwory drzwiowe

Drzwi wejściowe pełne, płytowe. Drzwi garażowe, drewniane z pasem okien w układzie horyzontalnym. Drzwi wewnętrzne szklane w drewnianej ramie, oprócz drzwi prowadzących do toalety i łazienki oraz drzwi w piwnicy, gdzie pełne, płytowe. W przedsionku i do pracowni – drzwi przesuwne, drewniane. Drzwi prowadzące do korytarza-garderoby podwójne, wahadłowe.

RZUT

Rzut asymetryczny, na planie prostokąta o wymiarach 15,42 x 11,36 m, z wejściem głównym umieszczonym w północno-wschodnim narożu od strony wschodniej, za którym wiatrołap (1,4 m²) i przedsionek (3,6 m²) z przyległą toaletą (1,5 m²). Drugie wejście od zachodu, w części północnej ściany zachodniej. Kondygnacja mieszkalna 2-traktowa, z traktem frontowym na planie litery „C”, z umieszczonym pośrodku prostokątnym atrium (27,25m²), składającym się z nasypu ziemnego z zielenią (część wschodnia) i niewielkiego tarasu (część zachodnia). Od północy do atrium przylega pokój dzienny (25,3 m²), od wschodu – pracownia (28,5 m²), od południa – sypialnia (10,2 m²). W trakcie tylnym, w części północnej kuchnia z jadalnią (11,3 m²), w

części wschodniej i środkowej od zachodu korytarz-garderoba (10 m²) łączący trzy sypialnie (7,3 m²), z umieszczoną w części południowej łazienką (4,4 m²).

BRYŁA

Bryła symetryczna, zwarta, częściowo podpiwniczona, 1-kondygnacyjna, z wysokim parterem, przykryta asymetrycznym dachem 2-spadowym (krótszym po stronie wschodniej). Wejścia w płytkich podcieniach, wejście główne poprzedzone podestem ze schodami, umieszczonym ukośnie. Część parteru bez podpiwniczenia (trakt tylny) umieszczona o 0,5 m niżej niż pozostała.

ELEWACJE

Fasada: asymetryczna, 1-kondygnacyjna, na wysokim cokole, z wyróżnioną częścią północną z wejściem, z jednym oknem w części zachodniej i drugim na lewo od drzwi wejściowych.

Elewacja południowa: asymetryczna 2-kondygnacyjna. Kondygnacja dolna 4-osiowa, z osiami umieszczonymi asymetrycznie. Pierwsza wyznaczona przez małe prostokątne okienko w układzie horyzontalnym, umieszczone w pionowym pasie lukserów biegnącym przez całą elewację. Dwie następne osie akcentowane przez kwadratowe otwory okienne, ostatnia – drzwiami garażowymi. W górnej kondygnacji trzy osie umieszczone asymetrycznie, pierwsza, analogicznie jak w niższej kondygnacji, z małym otworem okiennym, następna z kwadratowym otworem okiennym, ostatnia z oknem wielkoformatowym, o kształcie trapezowatym, 3-polowym, dzielonym asymetrycznie.

Elewacja tylna: 4-osiowa, asymetryczna. Pierwsza oś wyznaczona przez okno wielkoformatowe, 4-polowe, z umieszczonym od południa oknem typu *porte-fenêtre*. W pozostałych osiach otwory okienne prostokątne, z oknami 2-skrzydłowymi, z jednym skrzydłem wąskim.

Elewacje atrium: północna i wschodnia w całości przeszklone, pozostałe w większości przeszklone, częściowo murowane. W południowej, przy krańcu zachodnim okno typu *porte-fenêtre*, w północnej przy krańcu zachodnim wielkoformatowe okno rozsuwane.

1. Miejscowość	WROCŁAW	5. Obiekt (nazwa jak w karcie) oraz adres	6. Zawartość wkładki
2. Gmina	Wrocław	DOM ATRIALNY,	c.d. rubryki nr 13,
3. Powiat	Wrocław	AL. AKACJOWA 13C	Spis planów i ilustracji,
4. Województwo	dolnośląskie		fotografie archiwalne, plany

c.d. rubryki nr 13

WNĘTRZE, WYSTRÓJ, WYPOSAŻENIE

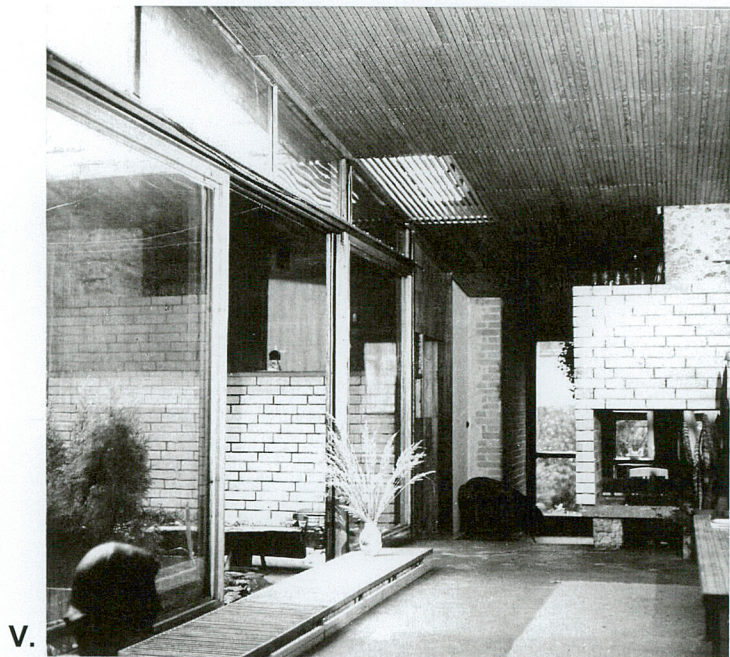
W części mieszkalnej zachowane indywidualnie projektowane wyposażenie – wbudowane szafy, drewniana szafka na buty w przedsionku i wieszak w przedpokoju. W pokoju dziennym kominek z cegły silikatowej z przewodem kominowym oblicowanym płytami kamiennymi.

INSTALACJE

Wodno-kanalizacyjna, gazowa, elektryczna, kotłownia lokalna z piecem gazowym.

SPIS PLANÓW I ILUSTRACJI

- I. Rzut parteru – pomniejszenie, skala 1:200.
 - II. Plan orientacyjny, fragment planu miasta, skala 1:5000.
 - III. Plan sytuacyjny, fragment planu miasta, skala 1:1000.
 - IV. Rzut parteru, skala 1:70.
 - V. Marian Barski, pokój dzienny z widocznym kominkiem, 1966.
 - VI. Marian Barski, atrium, widok z pokoju dziennego, 1970.
 - VII. Archiwalny projekt domu, widok od południa, 1963.
 - VIII. Dokumentacja powykonawcza, projekt fasady, 2003.
 - IX. Dokumentacja powykonawcza, projekt ogrodzenia, 2003.
1. Dom atrialny, widok ogólny od południa.
 2. Dom atrialny, elewacja wschodnia, wejście główne, widok od południa.
 3. Dom atrialny, fragment elewacji południowej.
 4. Dom atrialny, fragment elewacji południowej, drzwi garażowe.
 5. Dom atrialny, fragment elewacji zachodniej, widoczny basen w ogrodzie, widok od północy.
 6. Dom atrialny, atrium, widok z pracowni w kierunku pokoju dziennego.
 7. Dom atrialny, pokój dzienny, widok z przedsionka.
 8. Dom atrialny, fragment w kuchni, widok z pokoju dziennego.
 9. Dom atrialny, fragment płotu, widok od południa.



V.

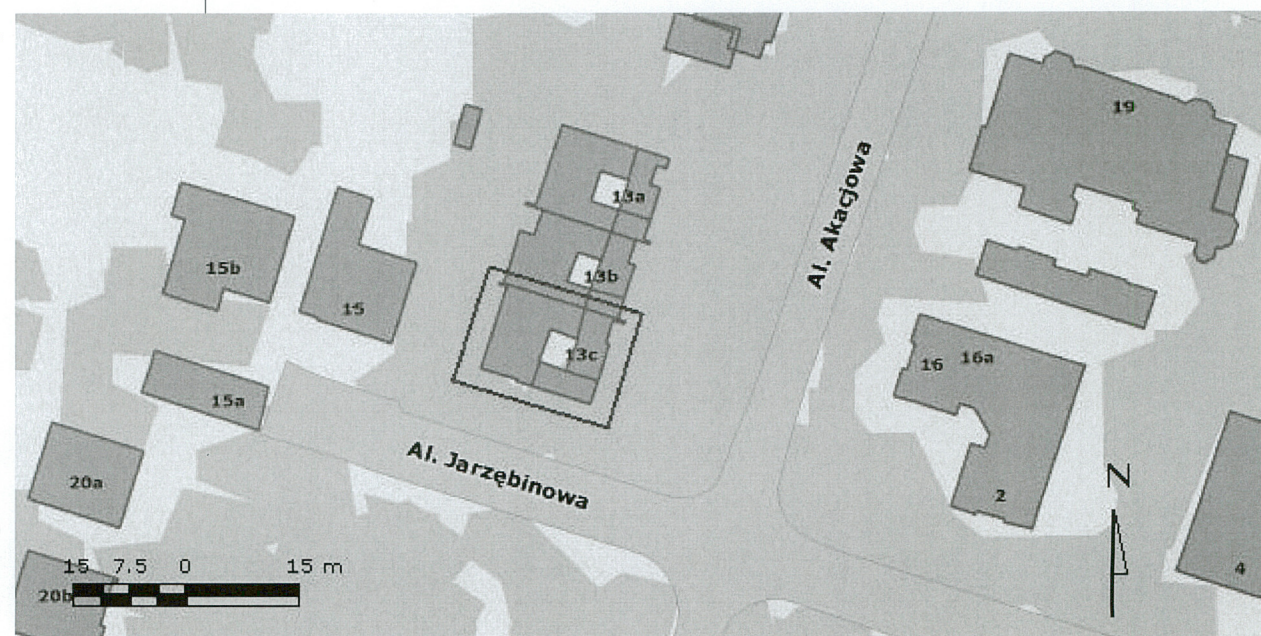


VI.



II.

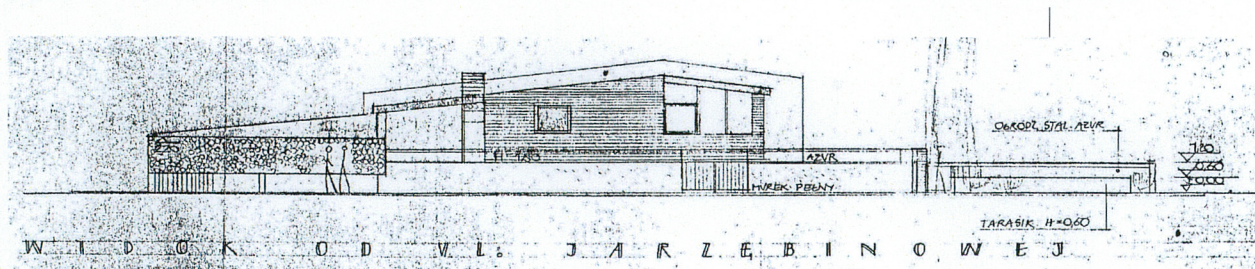
III.



1. Miejscowość **WROCŁAW**
 2. Gmina **Wrocław**
 3. Powiat **Wrocław**
 4. Województwo **dolnośląskie**

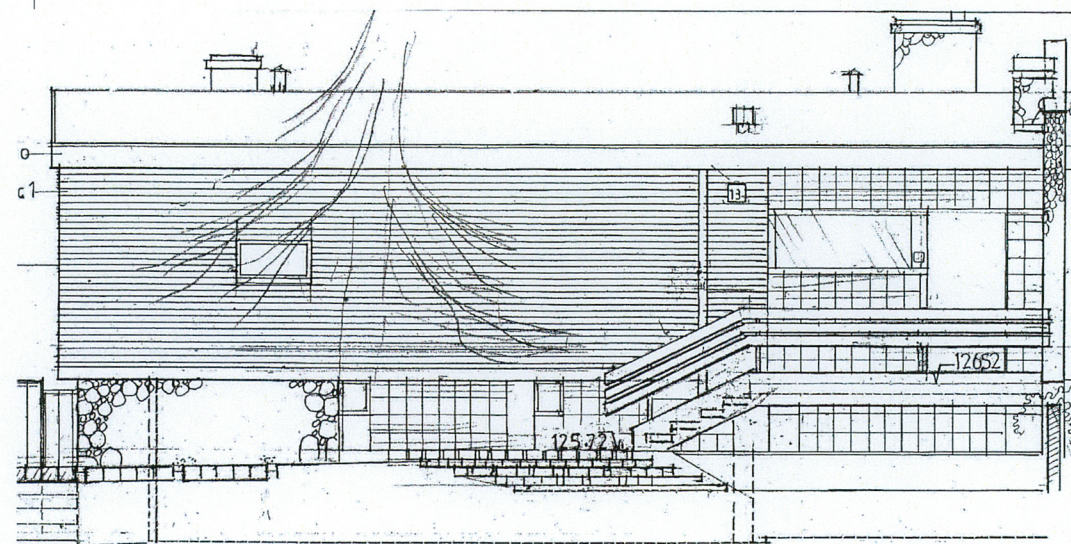
5. Obiekt (nazwa jak w karcie) oraz adres
**DOM ATRIALNY,
 AL. AKACJOWA 13C**

6. Zawartość wkładki
projekty, rzut parteru

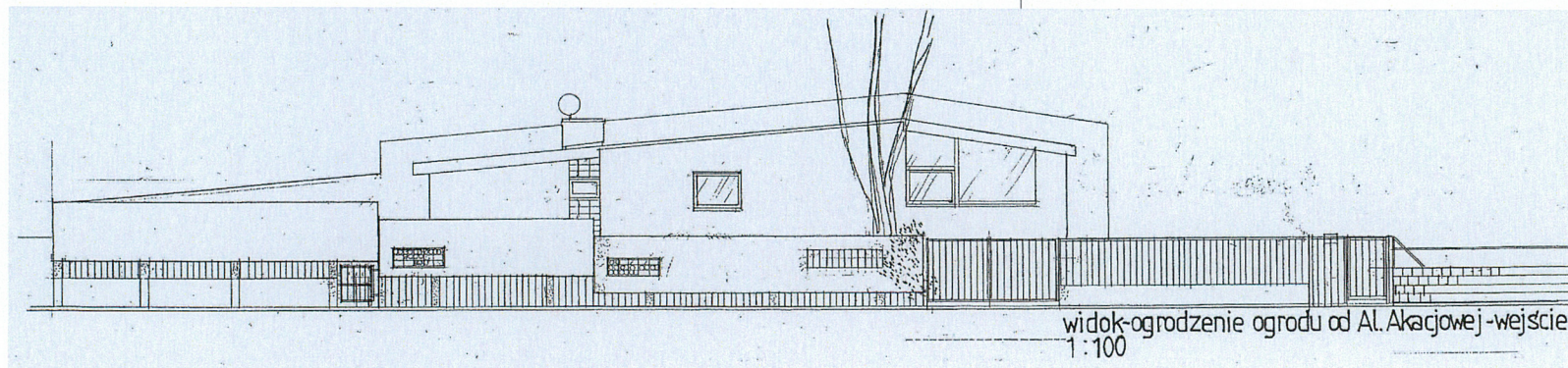


VII.

VIII.

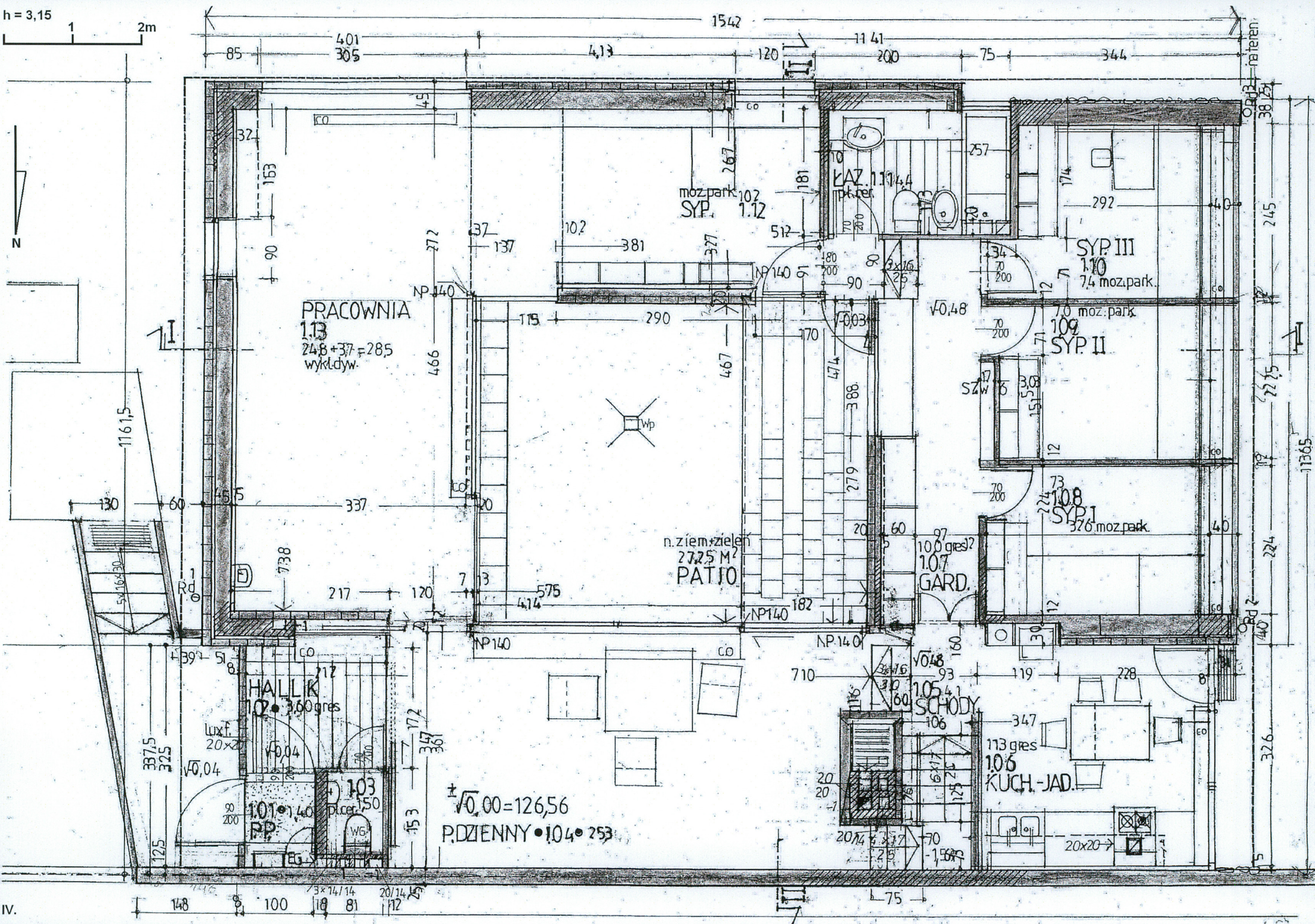


IX.



1 2m

IV.



1. Miejscowość	WROCŁAW	5. Obiekt (nazwa jak w karcie) oraz adres	6. Zawartość wkładki
2. Gmina	Wrocław	DOM ATRIALNY,	Fotografie
3. Powiat	Wrocław	AL. AKACJOWA 13C	
4. Województwo	dolnośląskie		



2.



3.



4.



5.

1. Miejscowość	WROCŁAW	5. Obiekt (nazwa jak w karcie) oraz adres	6. Zawartość wkładki
2. Gmina	Wrocław	DOM ATRIALNY,	Fotografie
3. Powiat	Wrocław	AL. AKACJOWA 13C	
4. Województwo	dolnośląskie		



6.



7.



8.



9.