

1. Obiekt: Kładka dla pieszych nad ul. Wróblewskiego

**KŁADKA DLA PIESZYCH NAD UL. WRÓBLEWSKIEGO NR 1**

2. Czas powstania

**1926**

3. Miejscowość

**WROCLAW**

11. Widok kładki od strony Biskupina, neg. 800/3205 i 6, pomost i bariery kładki, neg. 800/321/3, orientacja

4. Adres

ul. Wróblewskiego

przy Hali Ludowej od strony zajezdni  
tramwajowej

nr ewidencyjny

98

5. Przynależność administracyjna

województwo wrocławskie

gmina

Wrocław

pow. wieplich

6. Poprzednie nazwy miejscowości

Breslau (do 1945 r.)

7. Przynależność administracyjna  
przed 1 VI 1975

województwo wrocławskie

powiat

Wrocław

8. Właściciel i jego adres

Gmina Wrocław

9. Użytkownik i jego adres

Zarząd Dróg i Komunikacji

Wrocław

ul. Długa 49

tel. 55 - 90 - 76

10. Rejestr zabytków

Nr

data





Kładka dla pieszych nad ulicą Wróblewskiego w swoim założeniu miała łączyć tereny wystawowe, które ta ulica przecinała (dawniej Geülicher Weg od 1930 roku Hortst Wessel Str). Głównym zadaniem budowy terenów wystawowych z halą było upamiętnienie rocznicy początku wojny wyzwoleniczej Prus z Napoleonem, wojny zapoczątkowanej wezwaniem króla pruskiego, zredagowanym we Wrocławiu jako Królewskiej proklamacji do mego ludu. Wytyczne projektowe Rada Miasta ogłosiła w 1911 roku. Do realizacji przyjęto projekt Maxa Berga, z którym współpracował Ludwik Moshamer i Richard Konwiarz. W opracowaniu projektu Hali Stulecia, szczególnie istotną rolę pełnił konstruktor Günter Trauer. Plan zespołu wystawy "Stulecia wojny wyzwoleniczej" uwzględniał budowę dwóch kładek dla pieszych ponad ulicą Wróblewskiego. Krótki termin budowy (15 miesięcy) był powodem że wiele obiektów niezrealizowano (wiele posiadało konstrukcje tymczasową). Kładek w 1913 roku nie zbudowano. Tymczasowo zbudowano kładki prowizoryczne, które po zakończeniu wystawy rozebrano. W okresie I wojny Światowej Hala Stulecia i otaczające ją obiekty służyły jako wielkie magazyny prowiantowe. Po zakończeniu I wojny światowej Halą Stulecia i innymi obiektami zarządzała spółka "Breslauer Messe A.G." organizując tutaj targi przemysłowe i inne imprezy masowe.

W 1926 roku wzniesiono istniejące do dzisiaj wiadukty, żelbetowe w/g projektu Güntera Trauera. W 1936 roku Richard Konwiarz zaprojektował wejście główne do południowej części terenów wystawowych, obecnie wejście to jest bramą główną do ogrodu zoologicznego. W czasie II wojny światowej tereny wystawowe były niezniszczone i w 1948 roku zorganizowano tutaj wystawę Ziemi Odzyskanych. Tereny wystawowe położone były w części północnej i południowej przeciętej ul. Wróblewskiego, a ruch odbywał się po kładkach, które po zakończeniu wystawy zamknięto, a tereny po stronie południowej powiększyły obszar ogrodu zoologicznego.

W 1968 roku przeprowadzono remont kapitalny kładek i ponownie udostępniono dla ruchu pieszego.

**Sytuacja.** Wiadukt - kładka dla pieszych łączy tereny Hali Ludowej z terenami Ogrodu Zoologicznego i położona jest nad ul. Wróblewskiego od strony osiedla Biskupin (zajezdni tramwajowej).

#### **Materiał i konstrukcja.**

**Prześło.** Na konstrukcję kładki składa się układ dwóch czteroprzęsłowych belek podłużnych wraz z płytą pomostu i belkami poprzecznymi oraz konstrukcja schodów z obu stron wiaduktu. Rozpiętość przęseł skrajnych belek głównych wynosi 8,80 m. Rozpiętość przęseł środkowych 12,80 m. Belki główne, podłużne stanowią jednocześnie barierę kładki. Przekrój poprzeczny belek wynosi 1,70 x 0,25 m. Belka schodzi 0,20 m poniżej płyty pomostu. Nad podporami belki posiadają skosy zarówno w płaszczyźnie pionowej jak i w poziomej (w części poniżej płyty) uzyskując wymiary przekroju poprzecznego 2,00 x 0,40 m. Płyta łączy obydwie belki podłużne na wysokości 0,20 m i posiada grubość 0,10 m. Poprzecznice są rozstawione w przęsłach skrajnych co 2,20 m, w przęsłach środkowych co 2,56 m. Poprzecznice o wymiarach w przekroju 0,35 x 0,25 m.

**Podpory.** Kładka spoczywa na pięciu dwusłupowych podporach ramowych. Dwusłupowe podpory ramowe mają różne wysokości. Podpory skrajne 4,20 m, podpory pośrednie 4,90 m, podpory środkowe 5,30 m. Przekrój słupów i rygli wynosi 0,50 x 0,50 m a w ramach skrajnych 0,75 x 0,50 m. W narożach ram, w słupach i ryglach wykonano skosy 1 : 3 o długości 1,00 m. Rozstaw osiowy słupów w ramach wynosi 5,00 m.

**Schody.** Schody obustronne o wymiarach w rzucie 13,00 x 5,50 m oparte są z jednej strony na skrajnych podporach z rozdzielaniem dylatacją. Schody składają się z dwóch biegów i spocznika o szerokości 2,00 m. Płyta spocznika wsparta na dwóch parach słupów. Schody posiadają obustronne bariery o wysokości 1,20 m i grubości 0,20 m.

**Elementy dodatkowe.** Pod schodami od strony Hali Ludowej zabudowany jest obiekt handlowy (kiosk) wykonany w 1969 roku. Pod schodami, od strony ogrodu zoologicznego zabudowane są pomieszczenia stacji transformatorowej.



<b>14. Parametry mostu.</b> długość kładki ze schodami - 69,20 m rozpiętość teoretyczna przęseł - 8,80 + 12,80 + 12,80 + 8,80 m szerokość pomostu 6,00 m światło między poręczami - 5,50 m	<b>15. Powierzchnia użytkowa</b> 346,00 m <sup>2</sup>	<b>16. Przeznaczenie pierwotne</b> kładka dla pieszych	<b>17. Użytkowanie obecne</b> kładka dla pieszych
<b>18. Prace budowlane i konserwatorskie</b> <p>W 1910 roku po oddaniu do eksploatacji Hali Stulecia (obecnej Hali Ludowej) tereny wystawowe położone po obu stronach ul. Wróblewskiego połączono kładką dla pieszych wykonaną w konstrukcji drewnianej. Współczesne kładki zbudowano w końcu lat 20-tych XX w. Utrzymały do dzisiaj materiał i konstrukcję z okresu budowy. Prace prowadzone na kładce ograniczały się do utrzymania ich w dobrym stanie technicznym. Po 1945 roku kładki oddano do eksploatacji w okresie Wystawy Ziemi Odzyskanych w 1949 roku. W końcu lat 50-tych XX w., ze względu na zły stan techniczny schodów kładki wyłączono z eksploatacji. W 1970 roku wymieniono całkowicie schody i częściowo zabudowano przestrzeń podschodową (stacja transformatorów). W 1983 roku pod kładką od strony Hali Ludowej wykonano kiosk ogólnospółczy).</p> <p>W 1991 roku przeprowadzono remont kładki. Na całej długości wymieniono izolację i nawierzchnię. Ubytki w otulinie betonowej słupów podporowych, belek głównych i płyty pomostu po oczyszczeniu uzupełniono metodą tonkretowania.</p>		<b>19. Stan zachowania (fundamenty, ściany zewnętrzne, ściany wewnętrzne, sklepienia, stropy, konstrukcje dachowe, pokrycie dachu, wyposażenie i instalacje)</b> Stan techniczny kładek jest dobry.	
		<b>20. Najpilniejsze postulaty konserwatorskie</b> Kładki dla pieszych stanowią element szerszego zespołu terenów targowych o wybitnych wartościach zabytku architektury i techniki. <ul style="list-style-type: none"> <li>- utrzymać konstrukcję, bryłę i materiał wiaduktu.</li> <li>- prowadząc prace remontowe stosować oryginalne materiały i technologie.</li> <li>- zakres prac remontowych uzgadniać z Wojewódzkim Konserwatorem Zabytków.</li> </ul>	



**21. Akta archiwalne ( rodzaj akt, numer i miejsce przechowywania )**

- Mosty dla pieszych nad ul. Wróblewskiego, Archiwum Budowlane miasta Wrocławia, zespół Urzędu Budownictwa Podziemnego we Wrocławiu sygn. nr 744
- J. Olczak, Kapitałny remont wiaduktu Nr 1 przy ul. Wróblewskiego (od strony zajezdni tramwajowej), Biuro Projektów Kamieniolomów, Wrocław 1968, w: archiwum ZDiK we Wrocławiu,
- J. Onysyk, P. Maliszewicz, Opinia w sprawie przydatności do dalszej eksploatacji kładki dla pieszych nad ul. Wróblewskiego we Wrocławiu (od strony zajezdni tramwajowej), Raport Instytutu Inżynierii Lądowej Politechniki Wrocławskiej serii SPR nr 3/38/83, Wrocław 1983, w: archiwum ZDiK we Wrocławiu,
- Z. Mańko, Opinia w sprawie zastosowania nawierzchni - izolacji z żywic epoksydowych na kładkach dla pieszych nad ul. Wróblewskiego we Wrocławiu, Raport Instytutu Inżynierii Lądowej Politechniki Wrocławskiej serii U nr 11/91, Wrocław 1991, w: archiwum ZDiK we Wrocławiu,

**22. Bibliografia**

- I. Bińkowska, G. Grajewski, J. Ilkosz., Studium historyczno-urbanistyczne Parku Szczytnickiego i terenów wystawowych, Wrocław 1995, w: archiwum Konserwatora Miejskiego we Wrocławiu,
- E. Niemczyk, Hala Ludowa we Wrocławiu, Wrocław 1997.
- W. Kononowicz, Wrocław - Kierunki rozwoju urbanistycznego w okresie międzywojennym, Wrocław 1997.

**23. Źródła ikonograficzne i fotograficzne ( rodzaj, miejsce przechowywania, sygnatury )****24. Uwagi różne****25. Opracował: Program komputerowy karty - Word for Windows - BSiDZT S. Januszewski**

tekst mgr inż. Leszek Budych 5 kwietnia marca 1998 r.

plany, rysunki mgr inż. arch. Anna Broniewska i patrz rub. 21

zdjęcia fotogr. mgr inż. Leszek Budych 4 marca 1998 r.

miejsce przechowywania negatywów BSiDZT S. Januszewski

**KARTA PO WYPEŁNIENIU PODLEGA OCHRONIE NA PODSTAWIE PRZEPISÓW PRAWA AUTORSKIEGO !**

**26. Adnotacje o inspekcjach, informacje o zmianach ( daty, imiona i nazwiska wypełniających )****27. Załączniki**

- nr 1 - dokumentacja rysunkowa - archiwalna, plany sytuacyjne
- nr 2/3 - dokumentacja rysunkowa
- nr 4 - dokumentacja rysunkowa



1. Miejscowość

**WROCŁAW**

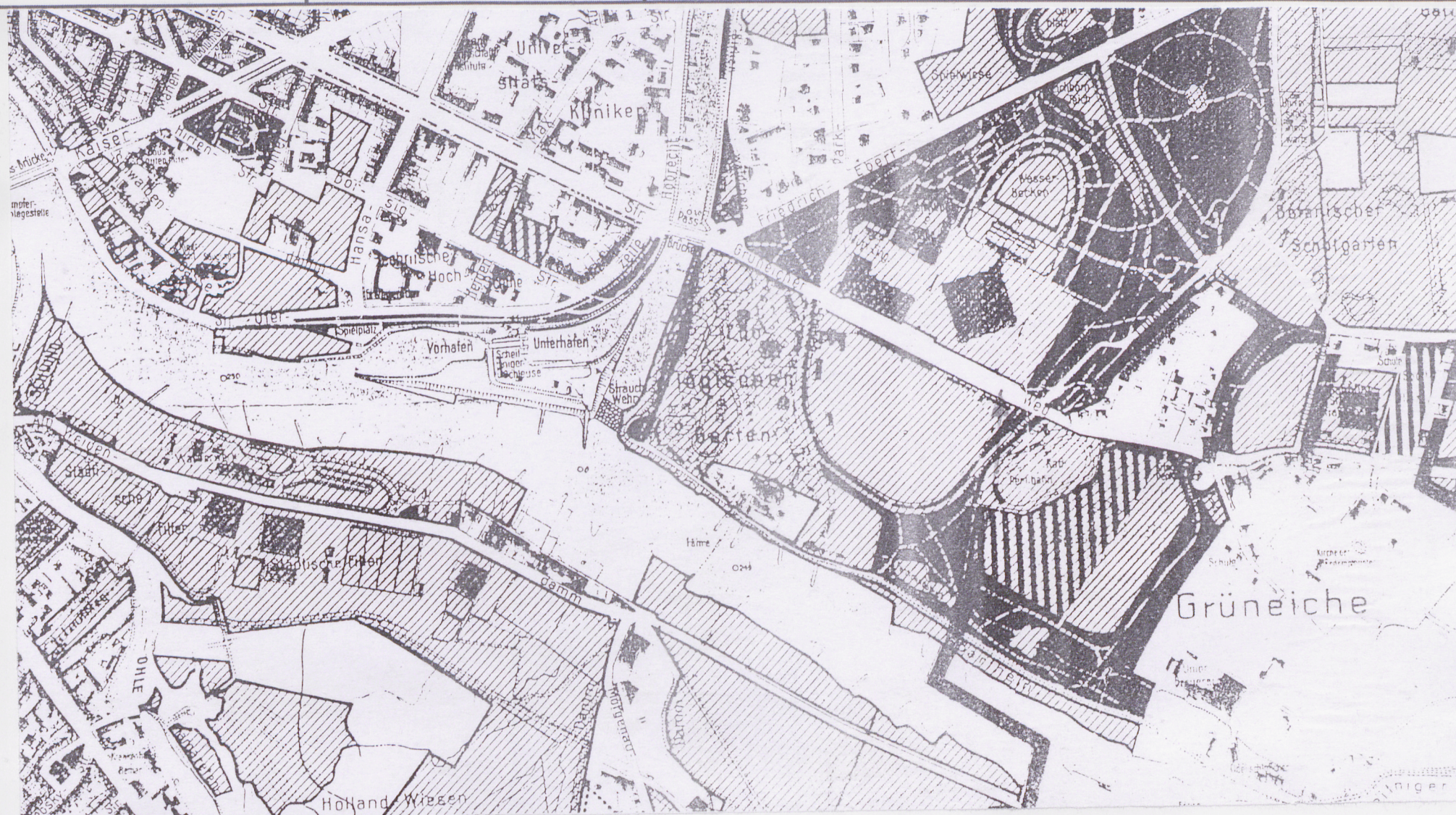
2. Obiekt: Kładka nad ul. Wróblewskiego

**KŁADKA DLA PIESZYCH**

**NAD UL. WRÓBLEWSKIEGO NR 1**

3. Zawartość wkładki ( nazwa obiektu lub materiału uzupełniającego )

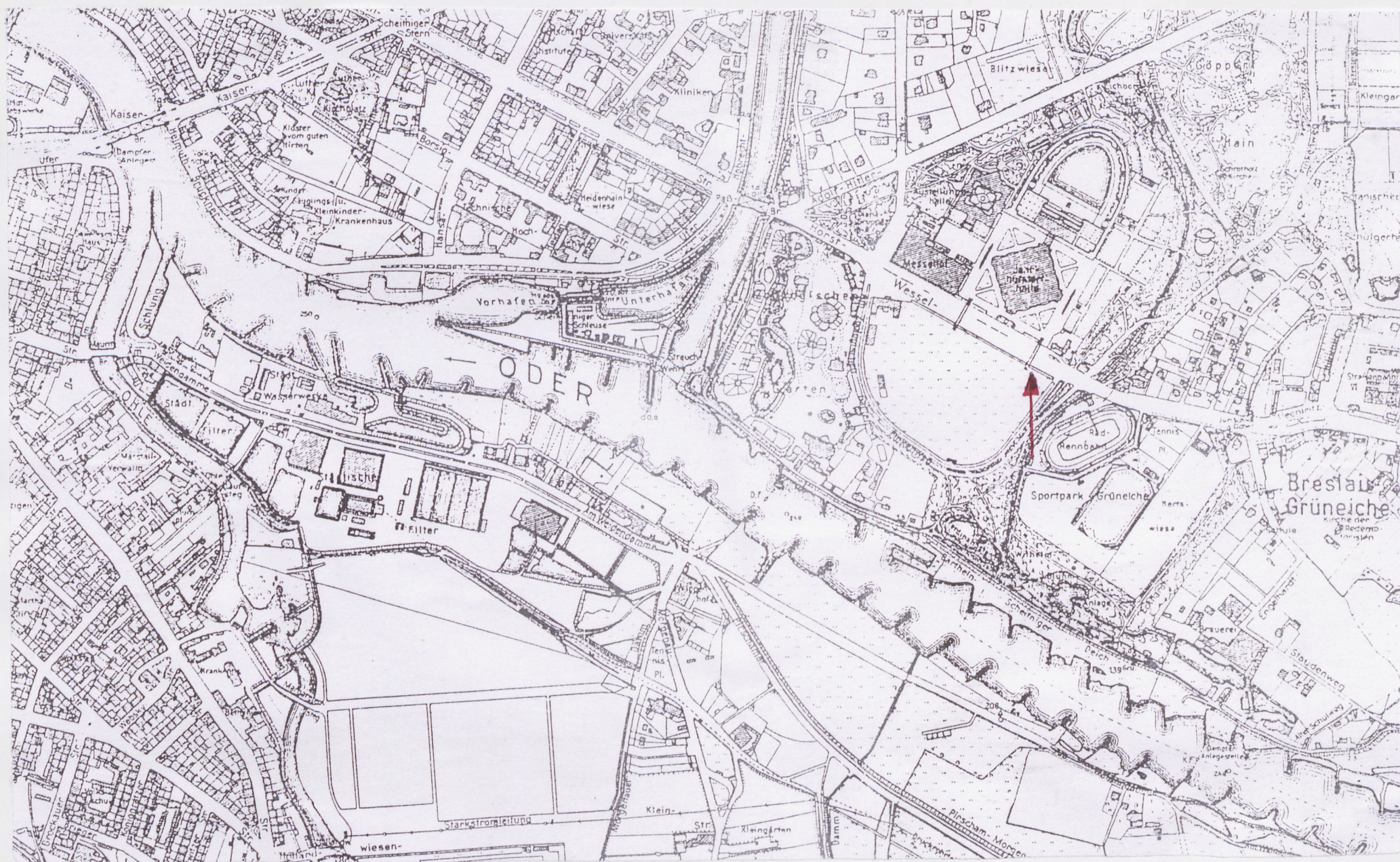
dokumentacja rysunkowa - archiwalna plany Wrocławia z 1927 i 1934 roku z  
sytuacją kładek przy ul Wróblewskiego Verte !



Wkładkę założył: mgr inż. Leszek Budyń 5 kwietnia 1998 r.

Miejsce przechowywania negatywów: BSiDZT S. Januszewski







1. Miejscowość

**WROCŁAW**

2. Obiekt: Kładka nad ul. Wróblewskiego

**KŁADKA DLA PIESZYCH  
NAD UL. WRÓBLEWSKIEGO NR 1**

3. Zawartość wkładki ( nazwa obiektu lub materiału uzupełniającego )

dokumentacja fotograficzna Verte !



1. Widok kładki od strony mostu Zwierzynieckiego, neg. 800/319/4

2. Widok przęseł na jezdni i torowiskiem, neg. 800/319/5

3. Przęsła kładki nad jezdnią i torowiskiem, neg. 800/320/4

Wkładkę założył: mgr inż. Leszek Budych 5 kwietnia 1998 r.

Miejsce przechowywania negatywów: BSiDZT S. Januszewski





4. Schody od strony ogrodu zoologicznego z pomieszczeniami transformatorów, neg. 800/320/3



5. Schody od strony ogrodu zoologicznego z pomieszczeniami po transformatorach, neg. 800/319/6



6. Kiosk spożywczy pod schodami od strony Hali Ludowej, neg. 800/322/1



7. Kiosk spożywczy pod schodami od strony Hali Ludowej, neg. 800/321/6



1. Miejscowość

**WROCŁAW**

2. Obiekt: Kładka nad ul. Wróblewskiego

**KŁADKA DLA PIESZYCH  
NAD UL. WRÓBLEWSKIEGO NR 1**

3. Zawartość wkładki ( nazwa obiektu lub materiału uzupełniającego )

dokumentacja fotograficzna Verte !



1. Schody z pochylnią dla wózków, neg. 800/320/2

2. Schody od strony ogrodu zoologicznego, neg. 800/320/1

3. Przejście biegów schodowych w pomost kładki, neg. 800/321/5



Wkładkę założył: mgr inż. Leszek Budyń 5 kwietnia 1998 r.

Miejsce przechowywania negatywów: BSIDZT S. Januszewski





4. Konstrukcja pomostu kładki, neg. 800/321/1



5. Podpora ramowa kładki, neg. 800/321/2



6. Schody i kratka ściekowa nad dylatacją, neg. 800/317/6



1. Miejscowość

**WROCŁAW**

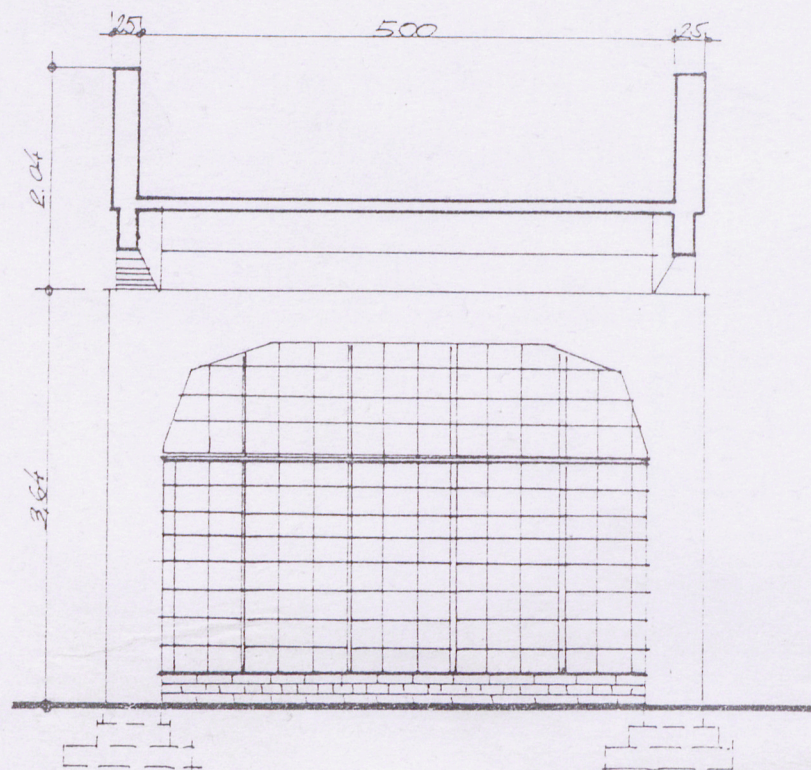
2. Obiekt: Kładka nad ul. Wróblewskiego

**KŁADKA DLA PIESZYCH  
NAD UL. WRÓBLEWSKIEGO NR 1**

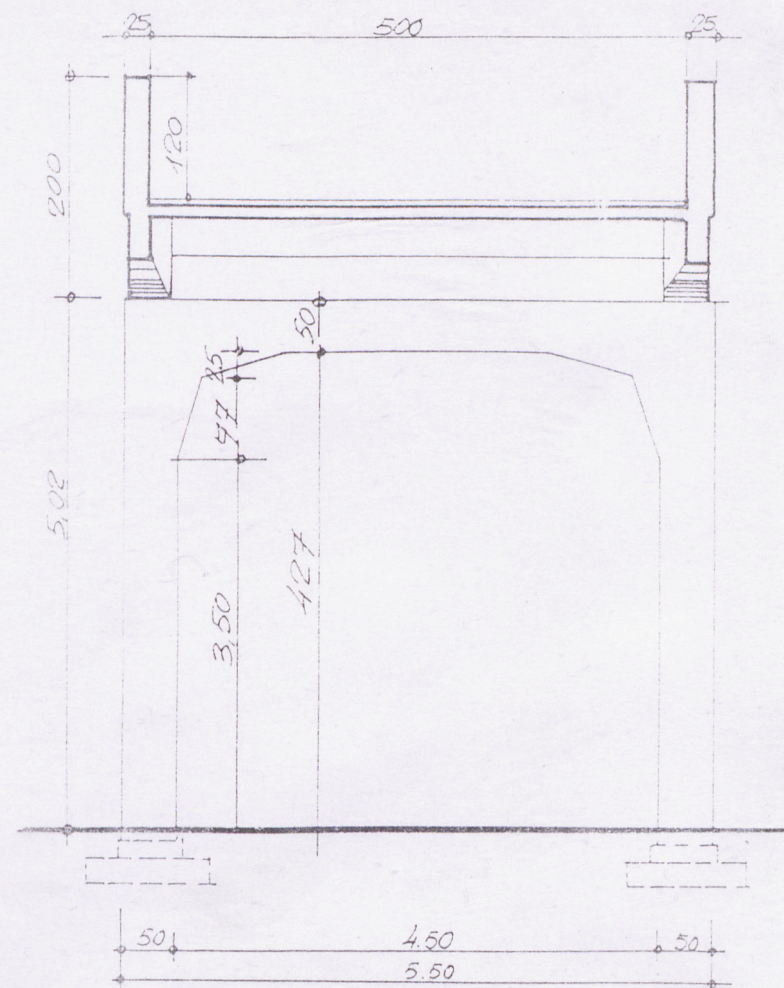
3. Zawartość wkładki ( nazwa obiektu lub materiału uzupełniającego )

dokumentacja rysunkowa Verte !

PRZEKRÓJ A - A



PRZEKRÓJ B - B



Wkładkę założył: mgr inż. Leszek Budyń 5 kwietnia 1998 r.

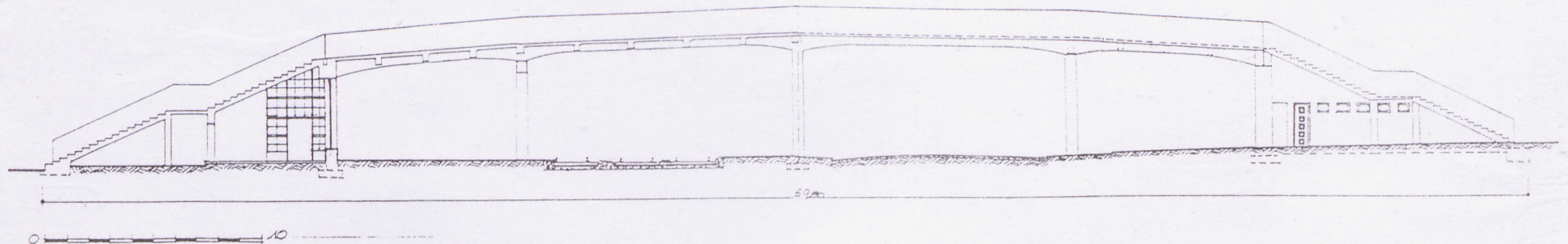
Miejsce przechowywania negatywów: BSIDZT S. Januszewski



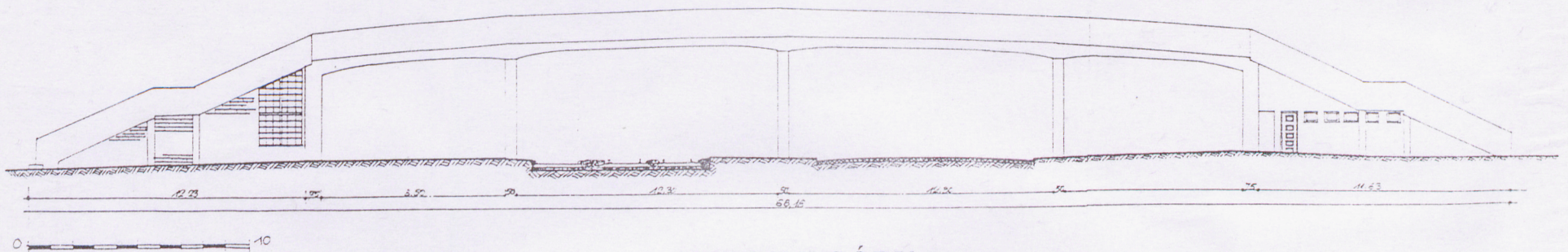
KLADKA DLA PIESZYCH NAD UL. WRÓBLEWSKIEGO NR 1  
(OD STRONY ZAJEZDNI TRAMWAJOWEJ)

PRZEKRÓJ

WIDOK



WIDOK



WIDOK Z GÓRY

