

1. Obiekt

BUDYNEK MIESZKALNY

2. Czas powstania

ok. 1870

3. Miejscowość

TOMASZÓW BOLESŁAWIECKI

11. Zdjęcia, plan sytuacyjny, rzuty

4. Adres

Tomaszów Bolesławiecki 22

kod 59-255

nr hipoteczny.....

działka geodez. 400

5. Przynależność administracyjna

województwo LEGNICKIE

gmina WARTA BOLESŁAWIECKA

pow. bolesławiecki

6. Poprzednie nazwy miejscowości

→THOMASWALDAU

7. Przynależność administracyjna

przed 1. VI. 1975 r.

województwo wrocławskie

powiat Bolesławiec

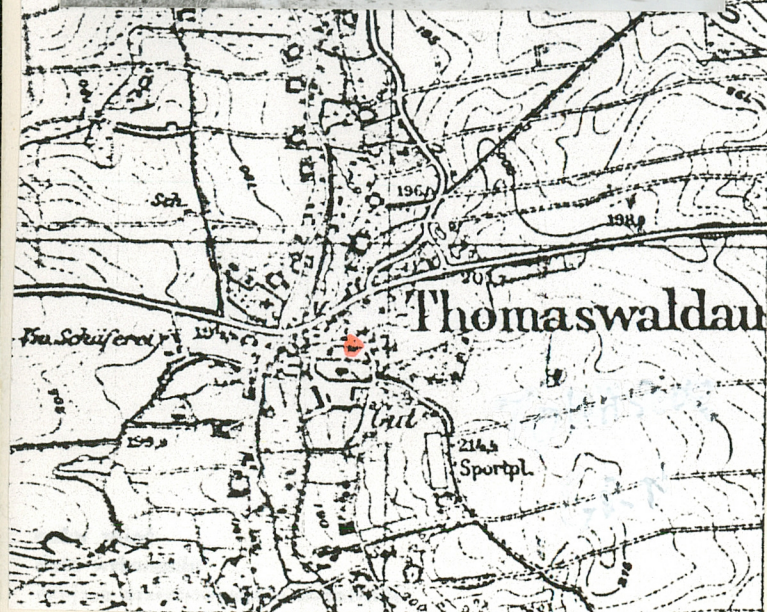
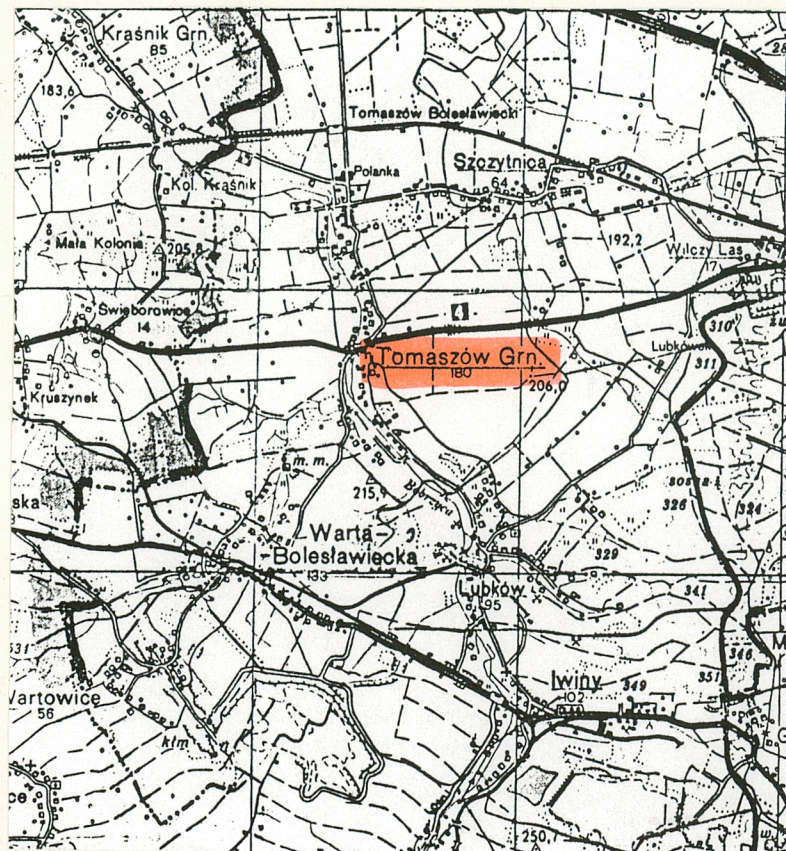
8. Właściciel i jego adres

9. Użytkownik i jego adres

j.w.

10. Rejestr zabytków

Nr 1062/L data 16. 05. 1997



12. Autorzy, historia obiektu, określenia stylu

Budynek wzniesiono ok. 1870 r. jako mieszkalny. Przypuszczalnie należał do majątku, który znajdował się w środkowej części Tomaszowa, na pd. od drogi głównej Chojnów-Bolesławiec. Na pd.-zach. od obiektu widoczne są jeszcze resztki murów zabudowań gospodarczych niewielkiego folwarku. Jest on zaznaczony na niemieckiej mapie z 1886 r./aktualizowanej w 1937 r./. Budynek nr 22 mógł być np. domem zarządcy majątku.

Po II wojnie budynek użytkowany był przez Rejon Dróg Publicznych na mieszkanie, ośrodek zdrowia i mieszkanie lekarza oraz szkołę. Przez jakiś czas nieużytkowany/2-3 lata/ 30.07.1993 r. został kupiony przez obecnych lokatorów.

13. Opis (sytuacja, materiał i konstrukcja, rzut, bryła, elewacje, dach, wnętrze, wyposażenie, instalacje)

SYTUACJA: budynek znajduje się w środkowej części Tomaszowa, na pd. od drogi głównej Chojnów-Bolesławiec, przy bocznej drodze, obiegającej wzgórze. Stoi na wysokiej skarpie ponad nieużytkowanym ewangelickim kościołem na niewielkiej działce.

MATERIAŁ I KONSTRUKCJA: fundamenty z ciosów piaskowcowych, ściany ceglane na zaprawie wapiennej, otynkowane zaprawą cem.-wapienną z deloracją elewacji w tynku. Schody wejściowe od północy i południa - z piaskowca. Ganek wejściowy od pn.-dostawiony współcześnie na murowanym cokole dawnego tarasu. Drewniana dekoracja szczytów od pn., pd., wsch. i zach.
UWAGA ! Spod wtórnego tynku cem.-wap. wyfakturalnego wyłanianie się gładki tynk wapienny.

D A C H : dachy dwuspadowe, okapowe na ozdobnie zaciosanych krokwiach, kryte oryginalną, glazurowaną dachówką ceramiczną podwójnie w koronkę. Kominy murowane z cegły, zwieńczone ceramicznymi akroterionami. Poddasze mieszkalne.

WIĘZBA DACHOWA : płatwiowo-krokwiowa z dwoma rzędami stolców /wymieniona/ nad częścią wyższą - z jednym rzędem stolców. Wcześniej na poddaszu znajdowały się ścianki działowe o konstrukcji ryglowej z wypełnieniem ceglanym.

UWAGA ! Od zachodu w wstępie poddasza zachował się portal z parzyskami, kanelowanymi pilastrami, dźwigającymi proste belkowanie /murowany/ co świadczy o tym, że ściana ta była pierwotnie zewnętrzna, a portal był obramieniem drzwi wyjściowych na zabudowany później balkon.

SKLEPIENIA I STROPY: w piwnicach odcinkowe sklepienie Kleina, na piaskowcowych, kutych wspornikach; strop parteru drewniany, płaski z podsufitką. Wcześniejsza dekoracja sztukatorska nie istnieje.

POSADZKI I PODŁOGI : w piwnicach posadzki ceglane, w parterze podłogi deskowe i współczesne płytki ceramiczne. Na poddaszu /obecnie adaptowanym na mieszkanie brak podłóg.

SCHODY: drewniane, dwubiegowe z pierwszym biegiem krótkim, z balustradą tralową i toczonym słupkiem / brak zwieńczenia słupka/; do piwnicy 2-biegowe, piaskowcowe /drugi bieg krótki/.

STOLARKA OKIENNA: skrzynkowa, 2-skrzydłowa, 2-poziomowa z ruchomym słupkiem i nieruchomym ślemieniem; słupki w kształcie pilastrów na cokole, z wolutową, kanelowaną głowicą; w ślemieniu raut zakończony kulistą sterzynką. Okna skrzynkowe, 2-skrzydłowe, zamknięte półkoliście z uchylnym nadślemieniem.
Okna mezzanina 2-skrzydłowe, skrzynkowe.

STOLARKA DRZWIOWA : - drzwi 1-skrzydłowe, 4-płycinowe, górą przeszkłone, z podziałem szczeblinami na pola kwadratowe i prostokątne.

14. Kubatura	15. Powierzchnia użytkowa	16. Przeznaczenie pierwotne szkalne e	17. Użytkowanie obecne mieszkalne
18. Prace budowlane i konserwatorskie, ich przebieg i dokumentacja		19. Stan zachowania (fundamenty, ściany zewnętrzne, ściany wewnętrzne, sklepienia, stropy, konstrukcje dachowe, pokrycie dachu, wyposażenie i instalacje)	
nie trwa przekładka dachu, remont więźby, adaptacja poddasza na mieszkanie ; instalacje elektryczna i gazowa w trakcie podłączania.		fundamenty - stan dobry mury zewnętrzne - spękane nadproża okien, zwłaszcza od zach.pn i pd. zawilgocone ze zniszczonym miejscami tynkiem. ściany wewnętrzne - stan dobry	
wewniana dekoracja szczyrów zdemontowana, przygotowana do uzupełnienia i impregnacji		dach - nieszczelny, wymaga przełożenia wieżba - niemal w całości wymieniona schody - zużyte, wymagają napraw stolarka - wymaga oczyszczenia i napraw instalacja odwadniająca - do wymiany	
20. Najpilniejsze postulaty konserwatorskie			
przełożyć dach z maksymalnym wykorzystaniem oryginalnej dachówki odtworzyć dekorację szczytów i architektoniczną dekorację elewacji naprawić schody wejściowe, odtworzyć ich balustradę z badać przyczyny spękań murów			

21. Akta archiwalne (rodzaj akt, numer i miejsce przechowywania)

22. Bibliografie

Schlesisches Güter - Adressbuch , Breslau 1917

23. Źródła ikonograficzne i fotografie (rodzaj, miejsce przechowywania, sygnatury)

24. Uwagi różne

Wypełnił

Dorota Bocheńska

imię i nazwisko

data ..wrzesień 1996 r.

27. Załączniki

26. Sprawdził

imię i nazwisko

data

1. Miejscowość TOMASZÓW BOLESŁAWIECKI	2. Obiekt (nazwa jak w karcie) budynek mieszk.22	3. Zawartość wkładki (nazwa obiektu lub materiału uzupełniającego) opis cd.
--	---	--

STOLARKA DRZWIOWA CD. - **drzwi wejściowe** : drewniane, 2-skrzydłowe, z architektoniczną dekoracją skrzydeł; część dolna płycinowa z nakładkami w formie rautu, wyższa przeszklona, w profilowanej ramie, zwieńczonej trójkątnym naczółkiem; w fryzie naczółka 2 tryglify i podłużny raut. Dwie listwy przylgowe w formie kanelowanych pilastrów o głowicy kostkowej. Nad dolnymi płycinami prosty gzyms, pod którym 3 rauty /środkowy podłużny/. Pilastry na wysokich cokołach, dekorowanych podłużnymi rautami.

R Z U T : dwutraktowy w obu częściach budynku, z wejściami od pn. i pd., umieszczonymi na osi. Układ wnętrza części wschodniej, niższej, zakłócony współczesnymi podziałami. Od zachodu ryzalit na planie prostokąta. Wejście od pn. poprzedzone współczesnym gankiem.

B R Y Ł A : złożona z dwóch przeciwstawnych części, nakrytych odrębnymi dachami: częścią wschodnią, niższą, 1-kondygnacyjną z mezzaninem oraz zachodnią, wyższą, 2-kondygnacyjną, z ryzalitem od zachodu, nakrytym osobnym dachem; podpiwniczona pod częścią zachodnią. Wejścia od pd. /to prowadzi na klatkę schodową/ i od pn. poprzedzone współcześnie dostawionym, krytym gankiem, o dachu pulpitowym/papa na deskowaniu/, wzniesionym na cokole dawnego tarasu. W każdej elewacji drewniane, ażurowe szczyty, wsparte na podwójnych, ozdobnie zaciosanych wspornikach.

ELEWACJE : o zróżnicowanej dekoracji, na cokole, którego wysokość zależna od strony świata/najwyższy od zach./ wykonanego z ciosów piaskowca i boniowanego. W cokole okna piwniczne, zamknięte odcinkowo, w obramieniach z cegły. Gzyms cokółowy ceglany, nad nim tynkowy, profilowany. Gzymsy międzykondygnacyjne / 2 w skrzydle niższym i 3 w skrzydle wyższym / nad i pod oknami, w formie płaskich listew, w narożach dekorowanych podłużnymi rautami. Okna parteru i I p.w szczycie od wschodu z podokiennikami i nadokiennikami w postaci odcinka profilowanego gzymsu na wspornikach wolutowych; w gładkim pasie fryzu ryty romb.

Okna małe od pd. w części wschodniej w profilowanych opaskach /parter/ i w płaskich z 4 uszakami /mezzanino/. W części wschodniej od pn. 3 osie okienne /w tym biforyjne/ z bogatą dekoracją; w pasie mezzanina 3 otwory okienne. Otwór nad oknami biforyjnymi w dekoracyjnej opasce z uszakami i spływami wolutowymi; między wolutami palmeta flankowana przez ułożoną poziomo wić roślinną. Okna biforyjne ze wspólnym nadprożem; dzielący je węgar dekorowany hermą, zwieńczoną głowicą jońską. Pod oknami parteru od **północy** dekoracyjne płyciny z girlandą kwiatno-owocową, ujętą 2 wstęgami, flankowane przez wolutowe wsporniki, dekorowane ornamentem okuciowym; woluty z liściem akantu. W pozostałych oknach parteru od **północy** /wyższe skrzydło/ wsporniki wolutowe karbowane, opaski okienne uskokowe z flankującymi je małymi wolutkami, opartymi o podokiennik, naczółek zamknięty półkoliście z wyłamanymi końcami, w podłuczcu muszla. W oknach I p. **wyższego skrzydła-zachodniego** okna z podokiennikami na wolutowych wspornikach; między nimi nakładka ujęta łukami wklęsło-wypukłymi; naczółek trójkątny, wyłamany na końcach, ze wspornikami jw. Dwa okna I p. **od zachodu** /ślepe i otwarte/ w opaskach z uszakami, zwieńczonych klinem, na którym główka kobieca, płaskorzeźbiona /brak wsporników pod podokiennikami/.

Ryzalit: 2-kondygn. 2-osiovy, pierwotnie w 2.kondygn. był otwarty taras, zabudowany prawdopodobnie w l. 20-tych, dosto-

Wkładkę założył: Dorota Bocheńska
(imię, nazwisko, data)

PSOZ Legnica

Miejsce przechowywania negatywów:

sowany dekoracją okienną do reszty elewacji, osobno zadaszony. Dekoracja architektoniczna parteru w postaci pilastrów na kostkowych bazach, płycinowych trzonach, zwieńczonych głowicą koryncką. Okna zamknięte półkoliście, w uskokowych opaskach. Pod oknami tynkowe ramy prostokątne, wewnątrz płycina wycięta nieregularnie. Wyższa kondygn. jednosiowa z każdej strony, okna w opaskach z uszakami i kliniec. W szczycie oculus w profilowanej opasce.

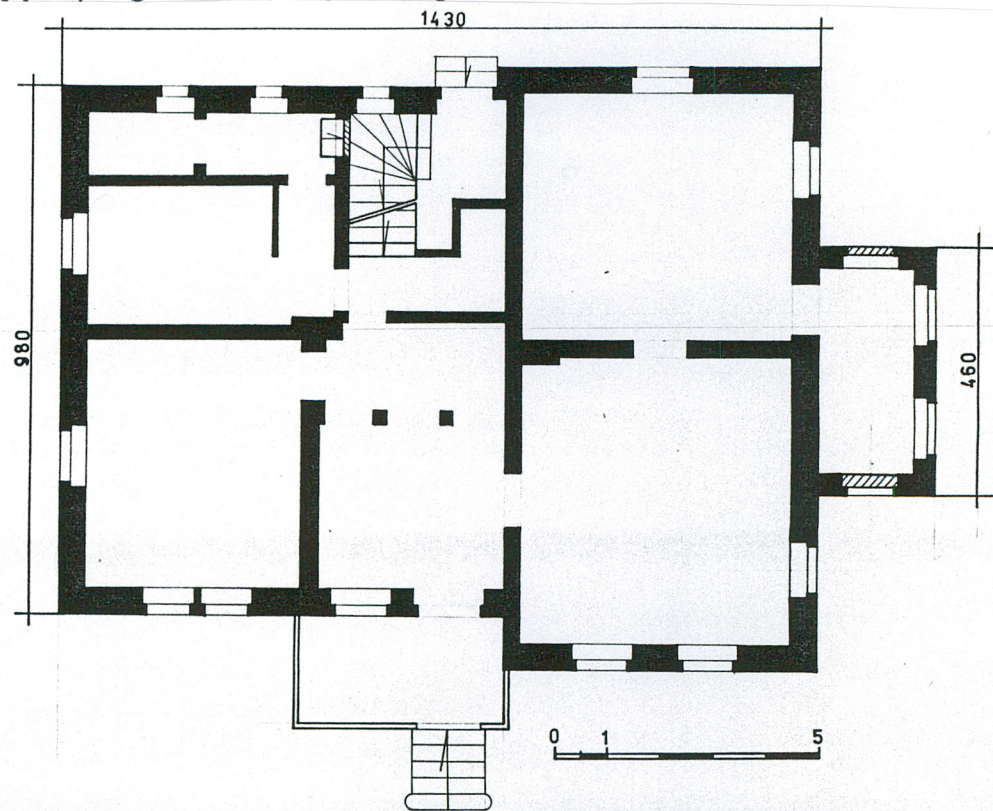
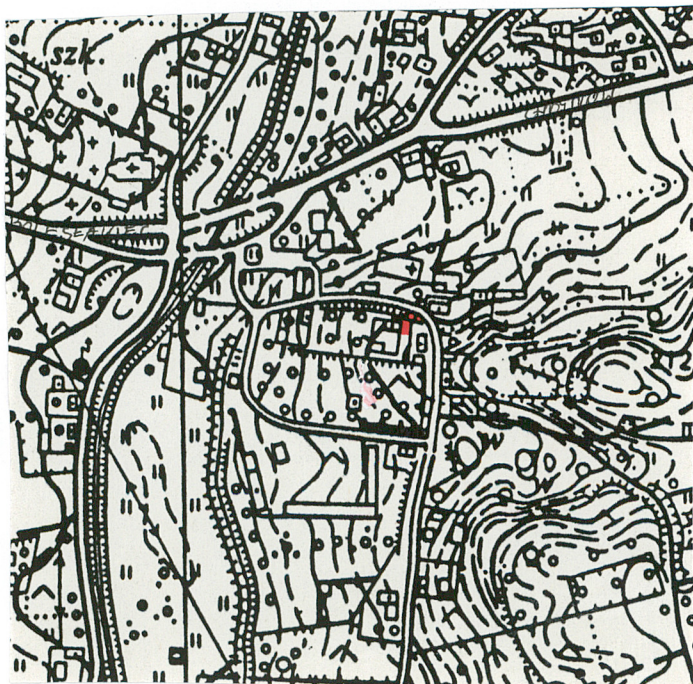
Elewacja pd.-skrzydło zachodnie: 1-osiowa, okna w opasce jw. z prostym odcinkiem gzymsu w nadprożu, z płyciną podokienną jw. Nad gzymsem nadproża, w pasie między gzymsami międzykondygn. przestawienie w tynku ukazujące antytecznie ustawione baranki? koziołki?, między którymi sterczyńka o formach wycinanki. Okno l p. z dek. pod podokiennikiem w formie wycinanki, naśladowującej wsporniki i ornament między nimi. W szczycie wąskie, biforyjne okna poddasza.

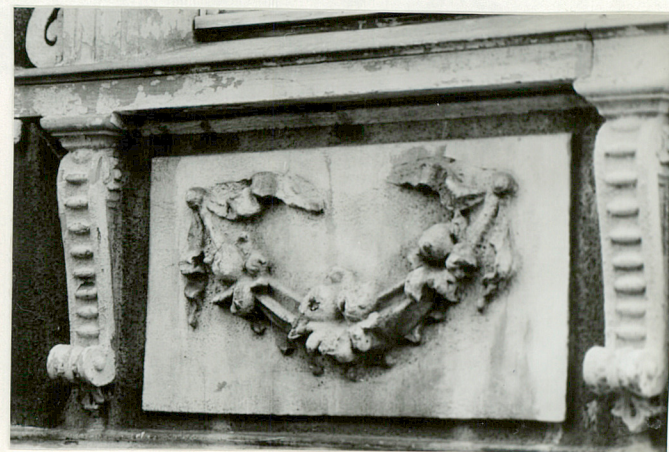
Okna l p. skrzydła wsch. od wschodu takie same jak l p. od pd. w skrzydle zachodnim; flankowane medalionami o neorokokowych formach z główką ludzką w środku.

Pod dekoracyjnymi, drewnianymi dekoracjami szczytów, nałożona na elewacje płaska dekoracja w tynku, ramowa, zakończona pod wspornikami w postaci stylizowanego, płaskiego ornamentu lambrekinowego. Pod szczytem wschodnim - oculus, pod północnym - medalion.

WYPOSAŻENIE: nie istnieje

INSTALACJE: elektryczna, wodno-kanaliz., wc, co, odwadniająca, odgromowa; będzie gazowa.

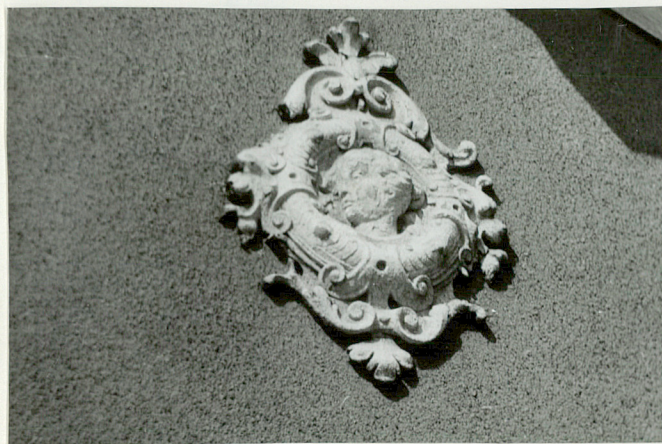
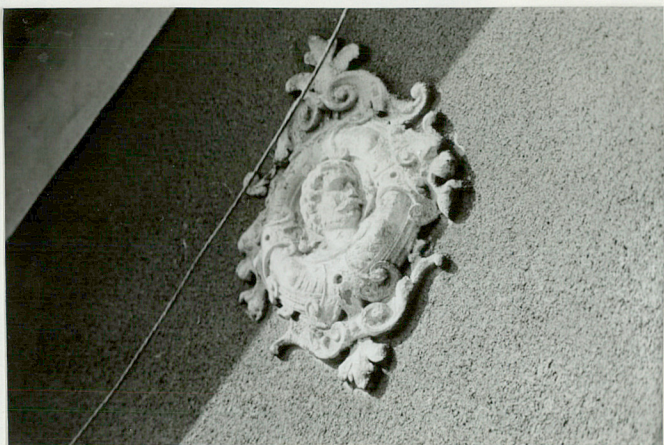




- 1.Okna w parterze części niższej od północy
- 2.Okna jw.-herma w węgarze między-okiennym
- 3.Okna jw.-dekoracja podokienna
- 4.Dekoracja szczytu skrzydła wyższego od północy
- 5.-6.Okno parteru skrzydła wyższego od pn.i dekoracja podokienna



7. Wsporniki drewnianej dekoracji
szczytu skrzydła wyższego od pn.
8. Stolarka okienna okna w skrzydle jw.
9. Elewacja południowa
10. Okna mezzanina skrzydła niższego od
południa
11. Okno parteru skrzydła wyższego od
południa
12. Okno I p. skrzydła wyższego od pd.
i dekoracja międzykokienna



- 13.Okno piwniczne skrzydła wyższego
14.Elewacja wschodnia
15.Narożnik pn.-wschodni
16.-17.Neorokokowe medaliony w szczycie w/w
w/w elewacji
18.Elewacja zachodnia z ryzalitem



19. Architektoniczna dekoracja parteru ryzalitu zach.

20. Szczegół pilastra w/w dekoracji

21. Okno parteru elewacji zach. przy ryzalicie

22. Dekoracja ślepego okna bocznej ścianki w parterze ryzalitu

23. Fragment elewacji zach.-oś okien przy ryzalicie

24. Dekoracja okna I p. elewacji zach. przy ryzalicie



- 25. Zwieńczenie komina nad skrzydłem niższym
- 26. Drzwi wejściowe-główne od północy
- 27. Fragment pomieszczenia parteru pod schodami
- 28. Oryginalna klamka i szyld drzwi sali parteru
- 29. Schody na poddasze
- 30. Pokój w kondygnacji poddasza



31. Dekoracja pierwotnego wyjścia na taras
w ryzalicy elewacji zachodniej
32. Fragment więźby dachowej skrzydła niższego
33.-34. Pomieszczenia piwniczne

