

1. Obiekt

1045  
FOLWARK

Zespół pałacowo-folwarski „DOLNY”

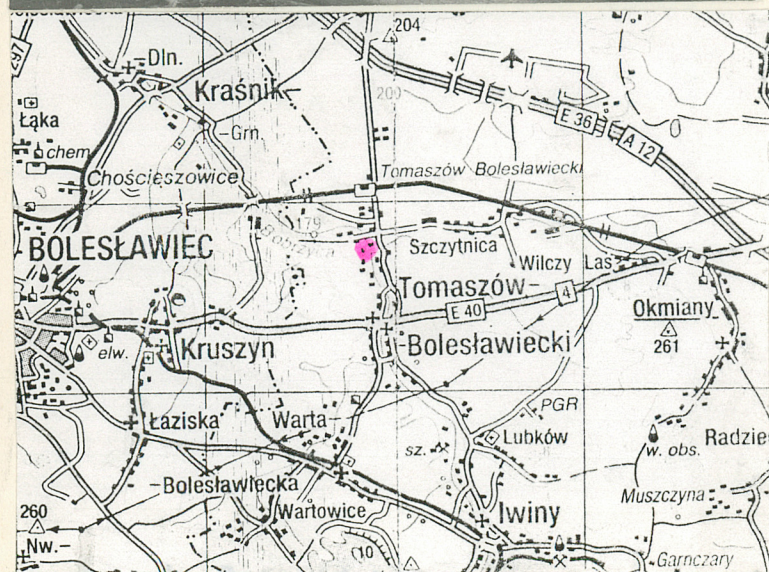
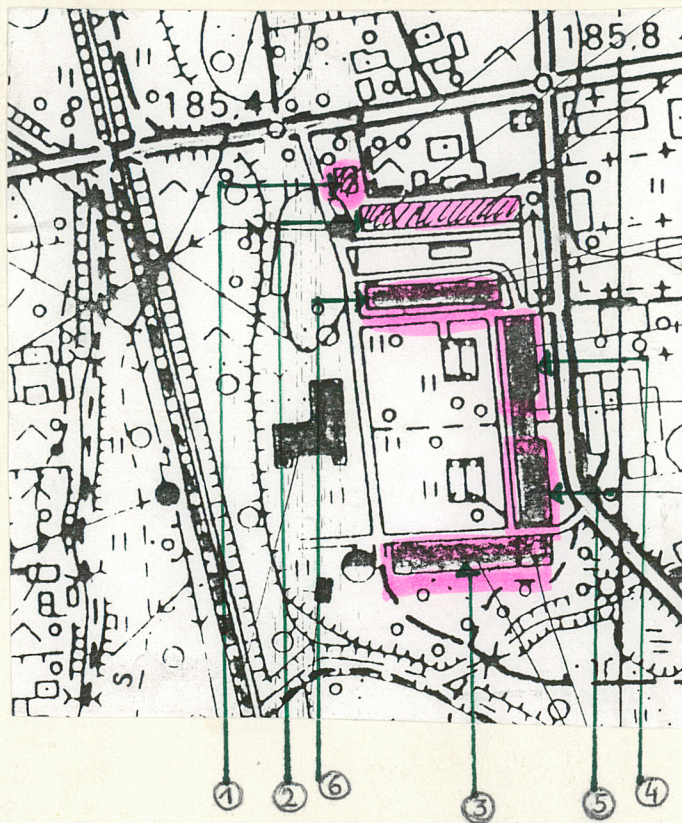
2. Czas powstania

XIX/XX

3. Miejscowość

TOMASZÓW BOLESŁAWIECKI

11. Zdjęcia, plan sytuacyjny, rzuty



autor zdjęć H. Czapiński  
data wykonania 25.XI.1995  
miejsce przechowywania negatywów

4. Adres 59-255 Tomaszów Bolesławiecki 151

nr hipoteczny.....

5. Przynależność administracyjna

województwo legnickie

gmina Warta Bolesławiecka

pow. BOLESŁAWIEC

6. Poprzednie nazwy miejscowości

Thomaswaldau

7. Przynależność administracyjna

przed 1. VI. 1975 r.

województwo wrocławskie

powiat Bolesławiec

8. Właściciel i jego adres Agencja Rolna  
Skarbu Państwa, Wrocław.  
Oddz. w Bolesławcu, sie-  
dziba w Rakowicach Wiel-  
kich 1, k. Lwówka Śl.

9. Użytkownik i jego adres

J.W.

10. Rejestr zabytków powh. - 546 z dn. 43.05.1997  
reż. 202/L/1312 z dn. 11.05.1965

Nr 527/L (reż.) data 22.XI.1977  
brak wpisu dla kuźni i chle-  
wni



12. Autorzy, historia obiektu, określenia stylu

W XVIII w. posiadłość w Tomaszowie należała do rodziny von Hasslingen, która wzniosła w 1701 r. dwór. Z chwilą gdy w I poł. XIX w. wzniesiono pałac, dwór stał się oficyną, mogło to nastąpić w czasie gdy właścicielką majątku była hrabina von Pückler (od 1830r.). W 1872 r. majątek był własnością hrabiny von Falkenhayn, a w 1886 r. hrabiny von Stolberg, zapewne w tym czasie - pod koniec XIX w. wzniesiono przy dworze Oborę I i Stajnię z częścią mieszkalną, bezpośrednio wiążąc je z dworem, jakby w formie bocznych skrzydeł oraz Oborę II. Zaświadczają o tym: przestrzenne rozwiązanie pomieszczeń, typ sklepień krzyżowych w powiązaniu z kolumnami o kapitelach kostkowych lub doryckich, dbałość o detal i naturalny materiał, typ okien w formie półkola - pionowo podzielonego. Użycie form historyzujących - neoromańskich, neogotyckich, a także elementów neoklasycystycznych, z pewnym opóźnieniem do ich klasycznej periodyzacji, w zetknięciu z nowymi elementami angielskiego modernizmu (półkoliste okna), pozwala uściślić datowanie na ostatnie dziesięciolecie XIX w. Półkoliste okna charakterystyczne dla angielskich, wiejskich posiadłości rozpropagowały katalogi budowlane. Dbłość o detal, naturalny materiał (piaskowiec) zamiast powszechnie stosowanych konstrukcji żeliwnych i takich detali, sklepienia a nie proste stropy zaświadcza o pewnej prowincjonalności a równocześnie o zamożności i wyrafinowanym guście właścicieli. W latach 1912-1937 posiadłość należała do Johanna v. Oppersdorfa.

13. Opis (sytuacja, materiał i konstrukcja, rzut, bryła, elewacje, dach, wnętrze, wyposażenie, instalacje)

Folwark usytuowany jest na pn. od drogi Autostrada-Bolesławiec, na odcinku drogi Chojnów-Autostrada-Bolesławiec, po zach. części drogi lokalnej Iwiny-Tomaszów Bolesławiecki-Krzyżowa. Około 0,5 km na pn. od Tomaszowa Górnego. Na Wysoczyźnie Chojnowskiej, w pobliżu trasy kolejowej do Bolesławca, w bliskości dużego kompleksu leśnego.



14. Kubatura	15. Powierzchnia użytkowa	16. Przeznaczenie pierwotne Folwark	17. Użytkowanie obecne Nieużytkowany
18. Prace budowlane i konserwatorskie, ich przebieg i dokumentacja Brak dokumentacji, po 1945 r. prace adaptacyjne lub remonty w systemie gospodarczym, prowadzone przez PGR. Do tych pierwszych należą: zmiana funkcji kuźni na garaże, podział wnętrza pomocniczego przy Oborze II i przeznaczenie go na przychodnię weterynaryjną, podzielenie jednego z wnętrz Obory I i wybudowanie silosu. Przeróbki prowadzone na "własną rękę" - drewniane prze pierzenie Obory I i wykorzystanie tej części na kurniki i składziki. Zamurowanie wielu otworów okiennych i drzwiowych, wybudowanie przybudówek nie połączonych z pierwotnymi wnętrzami. Ślad po remontach niewidoczny, Folwark, od 2 lat bez właściciela, jest ponownie dewastowany. Szczegółowe dane na kartach-załącznikach.		19. Stan zachowania (fundamenty, ściany zewnętrzne, ściany wewnętrzne, sklepienia, stropy, konstrukcje dachowe, pokrycie dachu, wyposażenie i instalacje)  Ogólnie zły, wynikający z braku gospodarza (szczegółowe dane, do poszczególnych budynków, w kartach-załącznikach), Bałagan "przestrzenny" między budynkami - prowizoryczne komórki, porozrzucane maszyny i urządzenia rolnicze.	
20. Najpilniejsze postulaty konserwatorskie Folwark należy uporządkować, zarówno teren, jak i budynki. Zabezpieczyć przed dalszą dewastacją, znaleźć użytkownika - inwestora. Bliskość dużych kompleksów leśnych, granic polsko-niemieckiej i polsko-czeskiej, a także autostrady Wrocław-Berlin powoduje, że folwark nadaje się do 2 funkcji: wypoczynkowo-rekreacyjnej (pałac odnowiony 2 lata temu) i gospodarczej - hurtownie, przetwórstwo rolno-spożywcze.			



21. Akta archiwalne (rodzaj akt, numer i miejsce przechowywania)

22. Bibliografia

J.G.Knie, Alphabetisch-Statistisch-Topographische  
Übersicht, Breslau 1830

E.Dewitz, Geschichte der Kreisses Bunzlau, Bunzlau  
1883

Schlesisches Güter Adressbuch: 1886, Breslau 1886  
1912, Breslau 1912  
1917, Breslau 1917  
1930, Breslau 1930

J.Mandziuk, Archiwalia dotyczące województwa legni-  
ckiego w Archiwum Archidiecezjalnym we Wrocławiu  
Legnica 1987 hipoteka z 1803r.

23. Źródła ikonograficzne i fotografie (rodzaj, miejsce przechowywania, sygnatury)

24. Uwagi różne

Wypełnił

Elżbieta Kołaczkiewicz

Imię i nazwisko

7.XII.1995

data .....

26. Sprawdził

Imię i nazwisko

data .....

27. Załączniki

1.Budynek mieszkalny z kuźnią - 1, 1a

2.Budynek mieszkalny z chlewnią- 2, 2a

3.Obora z częścią mieszkalną - 3, 3a

4.Stajnia z częścią mieszkalną - 4, 4a, 4b

5.Obora I - 5, 5a

6.Obora II - 6, 6a

7.C.d. punktu 12 karty głównej



1. Miejscowość TOMASZÓW BOLESŁAWIECKI	2. Obiekt (nazwa jak w karcie) BUDYNEK MIESZKALNY Z KUŹNIĄ FOLWARK	3. Zawartość wkładki (nazwa obiektu lub materiału uzupełniającego) BUDYNEK MIESZKALNY Z KUŹNIĄ (rzut parteru, 2 zdjęcia).
--	--	--

2. CZAS POWSTANIA: pocz. XX w.

13. OPIS:

SYTUACJA: między drogą wewnętrzną biegnącą wzdłuż wsch. fasady pałacu a budynkiem mieszkalnym z chlewnią. Wysunięty poza zarys kompleksu folwarcznego.

MATERIAŁ I KONSTRUKCJA: cegła na zaprawie wapiennej, tynk (zewnątrzny - ciemnoróżowy), opaski okienne wypracowane w tynku, ościeża drzwi z piaskowca. Więźba dachowa i stolarka - drewniane, metalowe skrzydła bram. Więźba dachowa - krokwiowo-płatwiowa. Dachówka ceramiczna, podwójna karpiówka. Posadzki parteru - kamienne i cementowe, na piętrze - drewniane podłogi. Schody wewnętrzne w sieni - kamienne, schody na strych - drewniane. Okna większe - dwuskrzydłowe (górną nieruchome). Drzwi główne i na piętrze - jednoskrzydłowe, bramy 2-skrzydłowe, otwierane na zewnątrz. RZUT: parter podzielony w 3/4 szerokości na dwa jednoprzestrzenne pomieszczenia. W większym (kuźnia), sufit wsparty na 2 (prostokątnych w planie) filarach ustawionych pośrodku. Przylegająca sień wąska ze schodami przylegającymi bokiem do ściany działowej, na wprost drzwi głównych. Na piętrze cztery pokoje przechodnie, 2 przy fasadzie głównej, 2 po przeciwnej stronie.

BRYŁA: budynek 2-kondygnacyjny, dach naczółkowy. Przeciwległe połacie dachowe z facjatkami. 2 wyłoty kominowe.

ELEWACJE: frontowa i tylna analogiczne, w parterze dwie bramy ustawione w niewielkiej odległości od siebie oraz wejście główne - z prawej strony, na skraju fasady. Na szerokości bram, w kondygnacji górnej 4 prostokątne okna (w bliskiej odległości), po bokach dwa mniejsze. Elewacja zach. - 4 okna prostokątne, 2 z nich zamurowane. Fasada wsch. - tylko w miejscu jednego okna - drzwi.

WNĘTRZE: wyróżnia się Kuźnia, przestrzeń 2-"nawowa" i 3-przęsłowa.

WYPOSAŻENIE: w pokoju frontowym - piec kaflowy, prostopadłościenny, żółte kafle.

INSTALACJE: elektryczna, odgromowa. Ogrzewanie - piec kaflowy, piec kuchenny pod płytą.

14. KUBATURA: 975 m<sup>3</sup>

15. POWIERZCHNIA UŻYTKOWA: 255 m<sup>2</sup>

16. PRZEZNACZENIE PIERWOTNE: kuźnia z mieszkaniem

17. UŻYTKOWANIE OBECNE: piętro użytkowane na cele mieszkalne

19. STAN ZACHOWANIA: dobry. Odpryski tynku na fasadzie wsch., tam też zepsuta rynna. Zamurowane niektóre okna. Lokalne uszkodzenia instalacji elektrycznej.

20. NAJPILNIEJSZE POSTULATY KONSERWATORSKIE: zagospodarowanie opuszczonego wnętrza kuźni, naprawa tynku, wymiana rynien, konserwacja instalacji elektrycznej.

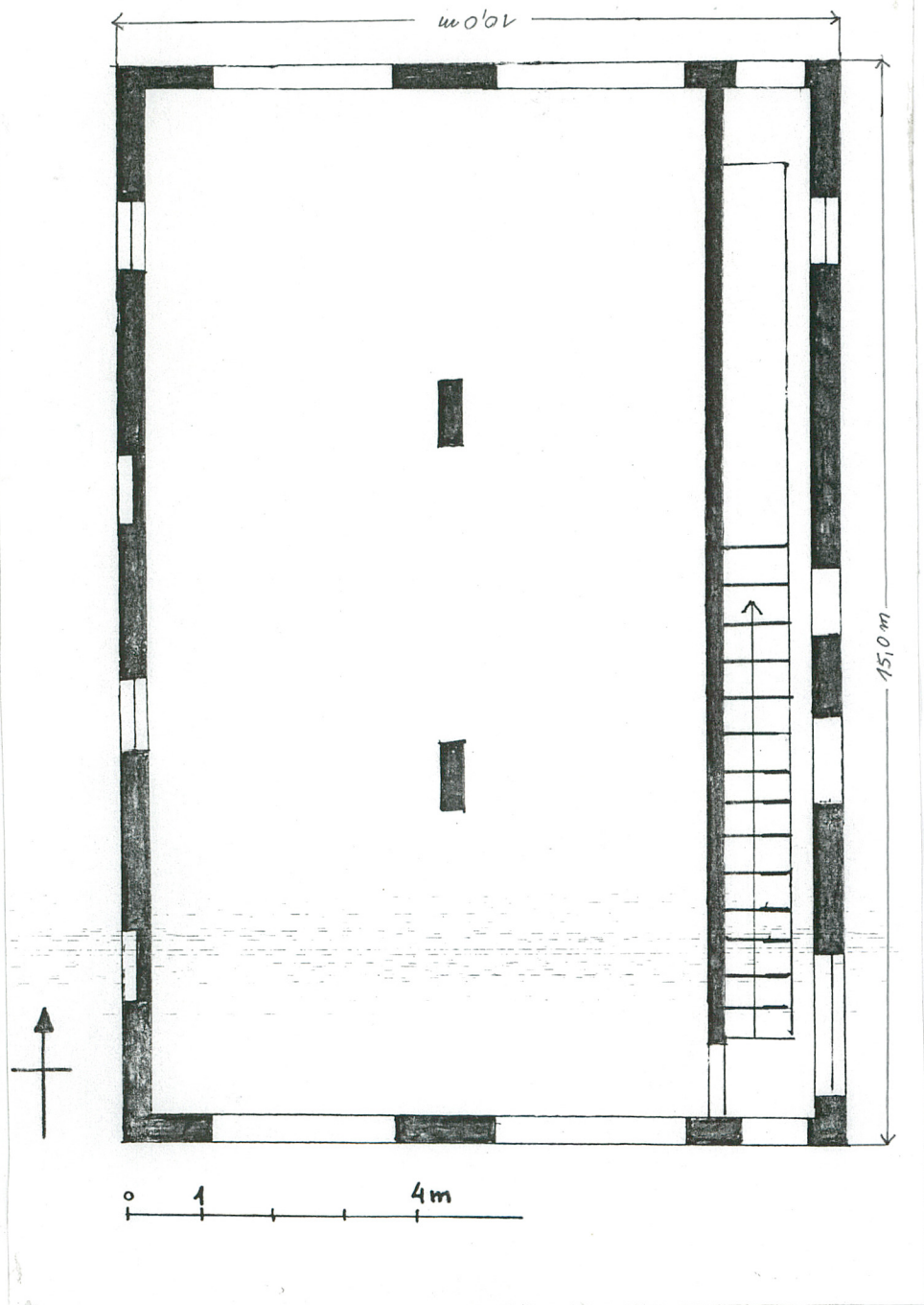
Elżbieta Kołaczekiewicz 7.XII.1995

Wkładkę założył: .....

(imię, nazwisko, data)

Miejsce przechowywania negatywów: .....





Rzut parteru, skala 1:100



Widok od pd.-zach.



Widok od pd.-wsch.



1. Miejscowość

TOMASZÓW BOLESŁAWIECKI

2. Obiekt (nazwa jak w karcie)

FOLWARK

3. Zawartość wkładki (nazwa obiektu lub materiału uzupełniającego)

BUDYNEK MIESZKALNY Z KUŹNIĄ (3 zdjęcia)



Widok od pn.-zach.



Widok na fasadę główną (pd.)



Widok na elewację zach.

Elżbieta Kołaczkiewicz

Wkładkę założył: .....

(imię, nazwisko, data)

7.XII.1995 r.

Miejsce przechowywania negatywów: .....



1. Miejscowość TOMASZÓW BOLESŁAWIECKI	2. Obiekt (nazwa jak w karcie) BUDYNEK MIESZKALNY FOLWARK	3. Zawartość wkładki (nazwa obiektu lub materiału uzupełniającego) BUDYNEK MIESZKALNY Z CHLEWNIĄ (rzut parteru)
--	---	--

2. CZAS POWSTANIA: pocz. XX w.

13. OPIS

**SYTUACJA:** na pn. od zasadniczego kompleksu folwarku, fasada główna zwrócona na pd., elewacja wsch. przy drodze lokalnej Iwiny-Krzyżowa.

**MATERIAŁ I KONSTRUKCJA:** cegła łączona cementem, tynk (zewnątrzny - szary i zielony), opaski okienne bud. mieszkalnego wypracowane w tynku, stolarka i więźba dachowa drewniane, kraty w oknach chlewni - żelazne. Dachówka ceramiczna, karpiówka kładzona podwójnie na tzw. koronkę, chlewnia i łącznik nakryte blachą falistą kładzioną na zakładkę. Stropy i sufity proste. Więźba dachowa krokwiowo-płatwiowa, w chlewni dodatkowo wsparta o słupienie podziałowe i przykryta od spodu ślepym pułapem. Posadzki kamienne i cementowe oraz drewniane podłogi spoinowe, z desek w części mieszkalnej. Schody wewnętrzne - proste, jednobiegowe, główne - kamienne, pozostałe drewniane. W części mieszkalnej okna z podokiennikami. Dwuskrzydłowe ramy, niektóre z nich dzielone szczeblinkami na dwie lub trzy kwatery, posiadają w górze wywietrzniki. Okna chlewni o ramach dwuskrzydłowych, na zewnątrz przesłonięte kratami. Drzwi budynku mieszkalnego - jednoskrzydłowe, płycinowe, główne - dodatkowo z naswietlem. Drzwi chlewni dwuskrzydłowe, deskowe, otwierane na zewnątrz.

**RZUT:** składa się z trzech części - mieszkalnej, chlewni i łącznika. Mieszkalna na planie kwadratu, trójtraktowa, z centralnie umieszczoną sienią sięgającą połowy traktu. Podobny układ w wyższych kondygnacjach. Chlewnia na planie wydłużonego prostokąta (stosunek boków 1:6). Podzielona słupieniami na trzy trakty i trzynaście przęseł.

**BRYŁA:** bud. mieszkalny 2-kondygnacyjny z dwoma kondygnacjami poddasza (w tym jedno mieszkalne). Dach dwuspadowy z dwoma wylotami kominowymi, trzeci przylega do wsch. elewacji. Chlewnia i łącznik jednokondygnacyjne, nakryte dachem dwuspadowym, nad chlewnią kalenica przerwana siedmioma kominami wentylacyjnymi, w górze ażurowymi. Łącznik wyodrębniony wystającym, wyższym szczytem chlewni.

**ELEWACJE:** dom mieszkalny - fasada główna i tylna 5-osiowe, podzielone między piętrami profilowaną listwą tynkową. Na każdej osi, w dwóch kondygnacjach, prostokątne okna, dolne w płytkich, prostokątnych niszach. W fasadzie głównej, na osi środkowej parteru, drzwi poprzedzone trzema stopniami. Elewacja szczytowa - zach., 4-kondygnacyjna, kondygnacje poddasza wydzielone tynkową listwą. 3-osiowa w dwóch pierwszych kondygnacjach, cztero- i jednoosiowa w partii poddasza. Tam jedno z prostokątnych okien zamurowane. Również dwa okna wsch. fasady głównej - w połowie zamurowane. Elewacja wsch. w połowie przesłonięta bud. gospodarczym, pionowo artykułowana kominem. Chlewnia z łącznikiem - elewacje jednokondygnacyjne artykułowane jedynie, nieregularnie rozmieszczonymi, na 3/4 wysokości, oknami w kształcie prostokąta leżącego, na elewacji głównej i przeciwległej po 15 okien. Ślady po licznie zamurowanych i w innych miejscach umieszczonych oknach. W ścianie szczytowej i fasadzie głównej łącznika szerokie drzwi.

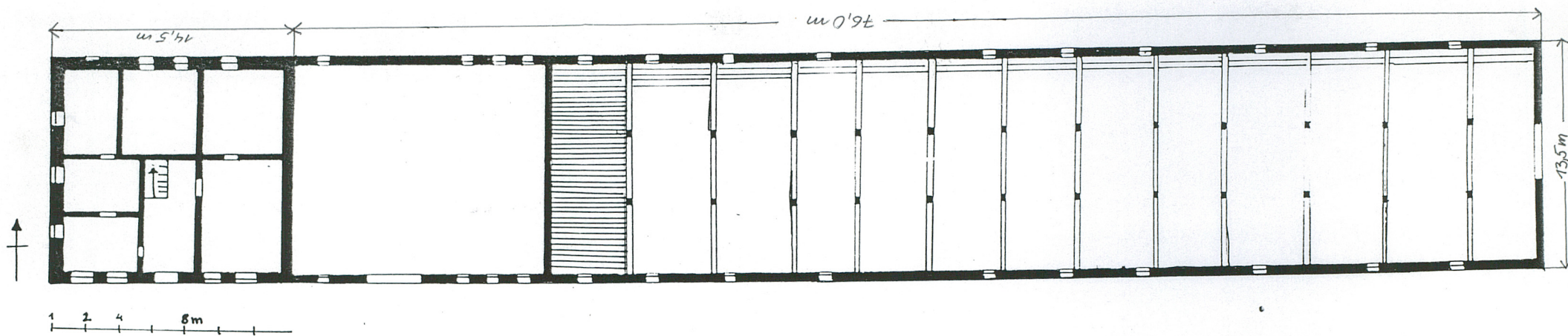
Wkładkę założył:

Elżbieta Kołaczek

7.XII.1995 r.

Miejsce przechowywania negatywów: .....





Rzut parteru, skala 1:200



1. Miejscowość TOMASZÓW BOLESŁAWIECKI	2. Obiekt (nazwa jak w karcie) BUDYNEK MIESZKALNY Z CHLEWNIĄ	3. Zawartość wkładki (nazwa obiektu lub materiału uzupełniającego) BUDYNEK MIESZKALNY Z CHLEWNIĄ (5 zdjęć)
--	--	---

WNĘTRZE: najciekawsze w chlewni, ze względu na trójtraktowy i wieloprzęsłowy układ (patrz rzut).

INSTALACJE: elektryczna, odgromowa.

14. KUBATURA 1628 m<sup>3</sup> - bud. mieszkalny

3590 m<sup>3</sup> - chlewnia

15. POWIERZCHNIA UŻYTKOWA 326 m<sup>2</sup> - bud. mieszkalny

895 m<sup>2</sup> - chlewnia

16. PRZEZNACZENIE PIERWOTNE - budynek mieszkalny i chlewnia

17. UŻYTKOWANIE OBECNE - część mieszkalna-począwszy od pierwszego piętra - zamieszkała, chlewnia - obiekt nieużytkowany.

19. STAN ZACHOWANIA - ogólnie dobry. Ściany zewnętrzne i wewnętrzne - odpryski tynków i lokalne zawilgocenia. Stropy, konstrukcja i pokrycie dachu dobre. Zerwane miejscowo i zardzewiałe rynny. Złe wykorzystanie parteru budynku mieszkalnego - drewnutnia, składziki.

20. NAJPILNIEJSZE POSTULATY KONSERWATORSKIE - zabezpieczenie opuszczonej chlewni, zagospodarowanie parteru bud. mieszkalnego, naprawa tynku, założenie izolacji poziomej i odwilgocenie, naprawa rynien i ich uzupełnienie, rekonstrukcja zamurowanych okien.

Elżbieta Kołaczekiewicz

Wkładkę założył: ..... 7. XII. 1995. r. ....  
(imię, nazwisko, data)

Miejsce przechowywania negatywów: .....





Widok od pd.-zach.



Elewacja zach.



Widok od pd.-wsch.



Widok od zach.-pn.



Widok od pn.-wsch.



1. Miejscowość	2. Obiekt (nazwa jak w karcie)	3. Zawartość wkładki (nazwa obiektu lub materiału uzupełniającego)
TOMASZÓW BOLESŁAWIECKI	OBORA Z CZĘŚCIĄ MIESZKALNĄ FOLWARK	OBORA Z CZĘŚCIĄ MIESZKALNĄ (1 zdjęcie, rzut)

2. CZAS POWSTANIA: pocz. XX w.

13. OPIS

**SYTUACJA:** w kompleksie folwarku, przy głównym podwórzu, fasada główna przy drodze wewnętrznej - od strony pn., wsch. elewacja przy drodze lokalnej Iwiny-Krzyżowa. Budynek prostopadły do Obory I i Pawilonu ogrodowego.

**MATERIAŁ I KONSTRUKCJA:** cegła, fragmentarycznie kamień polny na zaprawie wapiennej, na zewnątrz tynk (kolor szary). Niektóre otwory drzwiowe i okienne zamurowane supereksem. Stolarka, więźba dachowa - drewniane. Niektóre detale z piaskowca - ościeża drzwi bud. mieszkalnego, inne wymodelowane w tynku. W części mieszkalnej stropy i sufity proste. Więźba dachowa krokwiowo-płatwiowa, w oborze otwarta i dodatkowo wsparta o słupienie podziałowe, w części zach., od spodu przykryta ślepym pułapem. Dachówka ceramiczna, karpiówka układana podwójnie w tzw. koronkę. Pośadzki kamienne i cementowe. Schody wewnętrzne proste i jednobiegowe, w części mieszkalnej - w parterze - kamienne, w pozostałych wnętrzach - drewniane. Okna w części mieszkalnej przeszklone, dwuskrzydłowe z górnym wywietrznikiem. Okna obory w dwóch typach - w kształcie leżącego półkola lub kwadratu, przesłonięte pionowo przegrodami skośnie ustawionymi, okna spełniają również funkcję wywietrzników. Drzwi w domu - jednoskrzydłowe z przeszklonym nadświetlem, otwierane do wnętrza, pozostałe - dwuskrzydłowe, deskowe, obramowane konturem arkady lub prostokątem, otwierane na zewnątrz.

**RZUT:** część mieszkalna zajmuje 1/10 całości wydłużonego prostokąta. Zasadnicza część obory pozioma dzielona wzdłuż na cztery trakty i jednaście i pół przęsł. Samo wnętrze obory podzielone na trzy części. Wsch. - osiem i pół-przęsłowa, w połowie przedzielona cienką ścianką działową (wysoką na ok. 180 cm) - z przeprutym otworem drzwiowym i wydzielonym, przez ścianki działowe, miejscem na silos. Przy drugim i szóstym przęsle wielkie drzwi przelotowe (jedne z nich, od tyłu, zamurowane). Część środkowa obory 2,5-przęsłowa, również z przelotowymi, dużymi drzwiami, oddzielona od części wsch. murem z otworem drzwiowym od strony pn., mur wspiera przypora. Część zach. obory 2-przęsłowa, na szerokości wewnętrznego przęsła drzwi, przy środkowym słupieniu - schody jednobiegowe, na kondygnację strychową.

**BRYŁA:** jednolita z niewyróżniającą się częścią mieszkalną, 2-kondygnacyjna ze strychem. Dwie środkowe części obory z otwartą więźbą, wewnątrz wysokość równa wysokości dachu. Dach wspólny, dwuspadowy, w dwóch miejscach przerwany wylotami kominowymi. Na dachu ozdobny wiatromierz.

Częściowo wydzielone poddasze - wykorzystane w części mieszkalnej oraz użytkowane jako strych w części zach. Od strony pd. - na skraju budynku - niskie, prowizoryczne przybudówki - składziki.

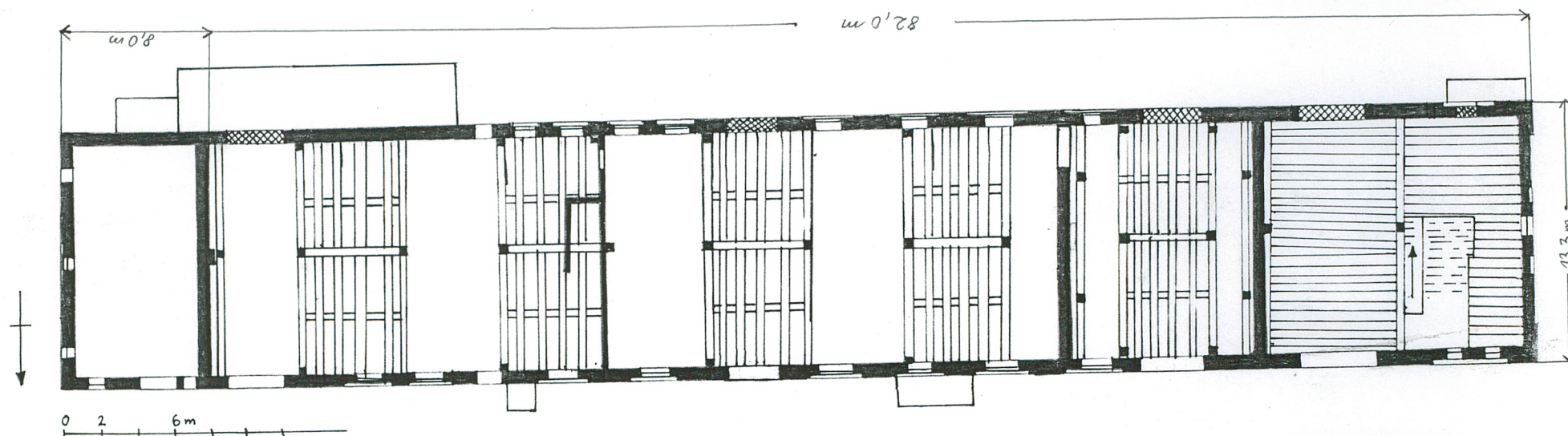
**ELEWACJE:** główna, w części mieszkalnej - 3-osiova, w parterze kolejno okno i dwoje drzwi, analogiczne okno w górze nad drzwiami środkowymi. Fasada główna obory 15-osiova, artykułowana płytkami wnękami arkadowymi, czasem o zdwojonym profilu. Wnęki wypełnione dużymi i małymi drzwiami lub

Wkładkę założył: Elżbieta Kołaczkiwicz.....  
(imię, nazwisko, data)

7.XII.1995 r.

Miejsce przechowywania negatywów: .....





Rzut parteru, skala 1:200



Widok od pn.-zach.



1. Miejscowość	2. Obiekt (nazwa jak w karcie)	3. Zawartość wkładki (nazwa obiektu lub materiału uzupełniającego)
TOMASZÓW BOLESŁAWIECKI	OBORA Z CZĘŚCIĄ MIESZKALNĄ FOLWARK	OBORA Z CZĘŚCIĄ MIESZKALNĄ (4 zdjęcia).

prostokątnymi, małymi oknami, w górze osadzone są najczęściej okna o wykroju półkolistym. Na przedłużeniu osi, w kondygnacji górnej - prostokątne otwory okienne, zgrupowane po dwa lub po trzy (w tym wypadku one środkowe większe). Elewacja przeciwległa analogicznie opracowana, rytm zakłócony zamurowanymi otworami drzwiowymi i prowizorycznymi przybudówkami. Elewacja zach., szczytowa, trójosiowa z segmentowymi, płytkami płycinami arkadowymi. W osi środkowej parteru - drzwi. W partii szczytowej półokrągły otwór okienny. Powyżej parteru, we wszystkich osiach, prostokątne płyciny. W kondygnacji drugiej - prostokątne otwory okienne. Elewacja wsch. - trzyosiowa. Oś środkowa cofnięta na całej wysokości, szczyt oddzielony od drugiej kondygnacji szerokim pasem maskującym belkowanie. Na parterze 2 okna prostokątne a na skraju drzwi, w kondygnacji drugiej również prostokątne okna - większych rozmiarów, w szczycie osi środkowej analogiczne okno, górą w ozdobnej, profilowanej i kilkakrotnie wygiętej opasce.

**WNĘTRZE:** na uwagę zasługuje rozwiązanie przestrzeni obory (patrz rzut). Słupnie na planie kwadratu, o wymiarach 50x50 cm, niektóre z nich wsparte na kamiennych, kwadratowych bazach, dotyczy to słupni, które przylegają do ścian. Ozdobne obramowanie otworów drzwiowych z ceglanych klinów.

**INSTALACJE:** elektryczna, odgromowa.

14. KUBATURA: 7431 m<sup>3</sup>

15. POWIERZCHNIA UŻYTKOWA: 1264 m<sup>2</sup>

16. PRZEZNACZENIE PIERWOTNE: obora z częścią mieszkalną.

17. UŻYTKOWANIE OBECNE: obiekt nieużytkowany.

19. STAN ZACHOWANIA: stan podstawowych elementów budowli - ogólnie dobry, zarówno w partii murów, więźby, jak i pokrycia dachów. Zardzewiałe i zdekompletowane rynny, powodujące zacieki i odpyski tynku. Zawilgocenie wynikające z braku izolacji poziomej i złych wywietrzników. Ubytki w stolarce. Warstwa naniesionego brudu w partii posadzki, podwyższająca pierwotny jej poziom. Uszkodzenia instalacji elektrycznej. Wtórne zamurowania otworów drzwiowych i okiennych.

20. NAJPILNIEJSZE POSTULATY KONSERWATORSKIE: wymiana rynien, uzupełnienie tynku i stolarki, remont i instalacji elektrycznej. Założenie izolacji poziomej, usprawnienie wywietrzników. Obniżenie poziomu "posadzki". Usunięcie prowizorycznych przybudówek przy elewacji pd., rekonstrukcja pierwotnych, obecnie zamurowanych, otworów drzwiowych i okiennych. Zagospodarowanie części mieszkalnej i obory, by nie ulegały dalszej dewastacji.

Wkładkę założył: ..... Elżbieta Kołaczkiewicz  
(imię, nazwisko, data)

Miejsce przechowywania negatywów: ..... 7.XII.1995 r.





Elewacja pd.



Elewacja wsch.



Elewacja zach.



Wnętrze obory (wsch.-pd.)



1. Miejscowość TOMASZÓW BOLESŁAWIECKI	2. Obiekt (nazwa jak w karcie) STAJNIA Z CZĘŚCIĄ MIESZKALNĄ	3. Zawartość wkładki (nazwa obiektu lub materiału uzupełniającego) STAJNIA Z CZĘŚCIĄ MIESZKALNĄ (rzut)
--	--	---

22. CZAS POWSTANIA: 4 ćw. XIX w.

13. OPIS

**SYTUACJA:** od strony pd. przylega do dworu, elewacja wsch. wzdłuż lokalnej drogi Iwiny-Krzyżowa, fasada główna - zach. zwrócona w kierunku głównego podwórza.

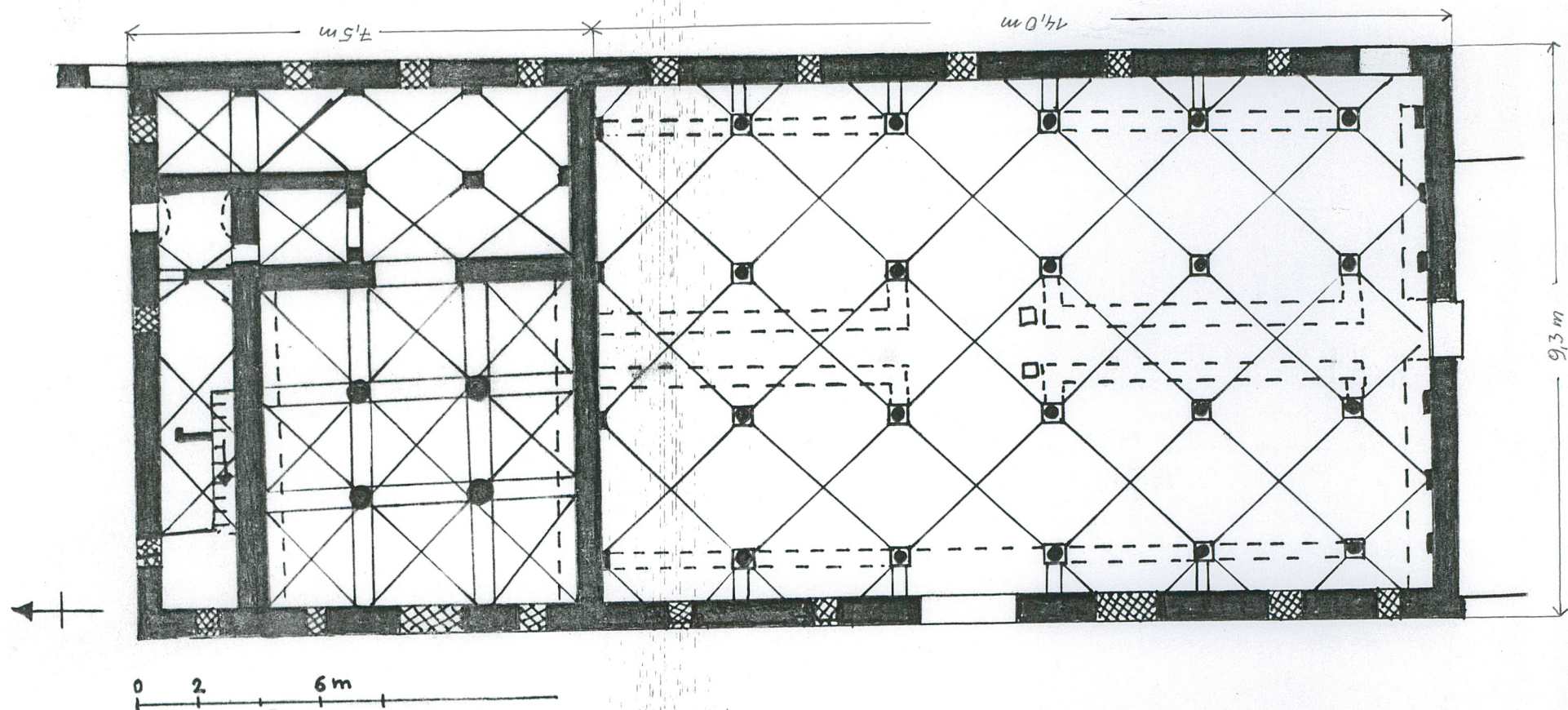
**MATERIAŁ I KONSTRUKCJA:** cegły na zaprawie wapiennej, z tego materiału również wykonane sklepienia. Tynk, niektóre opaski okienne wyrobione w tym materiale. Kolumny - piaskowcowe, kamienne koryta i schody wewnętrzne. Drewniana więźba krokwiowo-płatwiowa oraz stolarka. Dachówka ceramiczna, karpiówka podwójnie ułożona w tzw. koronkę. Posadzki kamienne i cementowe z odpływami dla nieczystości. Schody wewnętrzne - jednobiegowe. Otwory okienne od wsch. i pn. - prostokątne z ławą podokiennej-tynkową, pozbawione futryn i skrzydeł, na fasadzie głównej-w formie połowy koła, pionowo podzielone na trzy części. Drzwi główne-do części mieszkalnej - jednoskrzydłowe, otwierane do środka, drzwi stajni - dwuskrzydłowe, otwierane na zewnątrz, wkomponowane we wnękę arkadową, z górną częścią nieruchomą. Płytki ceramiczne seledynowe i białe nad kamiennymi żłobami, do żłobów przymocowane metalowe kółka do umocowania lejc.

**RZUT:** budynek na rzucie prostokąta, z wydzielonymi dwoma częściami głównymi, w stosunku 1:3. Stajnia przylegająca do dworu (zamurowane wejście, poprzedzone małym korytarzem, między dwoma tymi pomieszczeniami) podzielona na 5,5 traktu, trakt przy dworze 1/3 szer. pozostałych. Każdy trakt trójprzęsłowy, z dodatkowymi półprzęsłami na skrajach wnętrza. Sklepienia krzyżowe wsparte za pośrednictwem impostów na kolumnach o okrągłych trzonach, z kapitelami kostkowymi i plintą, bezpośrednio wspartych na podłożu. Kolumny skrajne na wysokich, sięgających połowy wysokości trzonu, bazach. Kolumny te połączone z przyściennymi lizenami kamiennymi ławami, opartymi bezpośrednio na kapitelach. Do środkowego traktu prowadzą szerokie odrzwia. Część druga budynku - pn. w parterze gospodarcza, na piętrze mieszkalna. Część gospodarcza podzielona na trzy części. Największa z nich, frontowa, to stajnia - trzytraktowa i trzyprzęsłowa. Sklepienie krzyżowe wsparte, na kolumnach o kapitelach kostkowych z plintą, okrągłych trzonach i niskich, na planie kwadratu cokołach. Przęsła wydzielone w partii sklepiennej szerokimi gurtami. W środkowym trakcie, od strony frontu - szerokie drzwi, takie same łączą stajnię z mniejszą stajnią usytuowaną w tyle i zajmującą całą szerokość tylnej części parteru budynku mieszkalnego. Wnętrze tej stajni - 4-traktowe, 2-przęsłowe. Sklepienie krzyżowe wsparte na oszalowanych słupach, na planie kwadratu, ustawionych pośrodku pomieszczenia. Od strony pn. w kierunku pd. - dwa słupy połączone ścianką działową, taka sama ścianka postawiona w ostatnim trakcie pn., między słupem a ścianą większej stajni. W ten sposób wydzielono z mniejszej stajni korytarz ze sklepieniem kolebkowym i wejściem do części mieszkalnej. Po prawej, zach. części korytarza, wejście do długiej sieni - trójprzęsłowej, przesklepionej sklepieniem krzyżowym. Tam schody oparte o ścianę większej stajni, prowadzące na piętro mieszkalne.

Wkładkę założył: Elżbieta Kołaczkiewicz  
(imię, nazwisko, data)

Miejsce przechowywania negatywów: 7.XII.1995 r.





Rzut parteru, skala 1:100



1. Miejscowość	2. Obiekt (nazwa jak w karcie)	3. Zawartość wkładki (nazwa obiektu lub materiału uzupełniającego)
TOMASZÓW BOLESŁAWIECKI	STAJNIA Z CZĘŚCIĄ MIESZKALNĄ FOLWARK	STAJNIA Z CZĘŚCIĄ MIESZKALNĄ (4 zdjęcia)

**BRYŁA:** część pd. budynku ze stajnią-wyższa, z częściowo widocznym szczytem pn., jednokondygnacyjna, z dwukrotnie wyższym dachem. Dach nad stajnią dwuspadowy, od strony frontowej o linii falistej, wygięty nad oknami strychowymi, dodatkowo okno mansardowe na skraju dachu (przy dworze). Budynek mieszkalny jednokondygnacyjny, dodatkowa kondygnacja mansardowa, nakryty dachem naczółkowym z dwóch stron przerwany wypustami mansardowymi (po 2 z każdej strony), nakrytymi dwuspadowymi daszkami - prostopadłymi do głównego dachu, z obu stron kalenicy wyloty kominowe.

**ELEWACJE:** frontowa nie-jednolita, na szer. stajni z pośrodku umieszczonymi drzwiami-wkomponowanymi w arkadowy otwór, po bokach po dwa okna - półkoliste i trzykrotnie dzielone pionowo, od strony dworu dwa zamurowane otwory drzwiowe. W kondygnacji strychowej frontowe ścianki mansard - półkoliste, wypełnione wnękami o takim samym kształcie z centralnie umieszczonym, prostokątnym oknem. Fasada części mieszkalnej - nie-symetryczna, z przesuniętym w bok, zamurowanym prostokątnym otworem drzwiowym, po bokach dwie nisze zakończone półkolem. Od strony pd. półkoliste okno. Elewacja tylna zrytmizowana prostokątnymi oknami. Elewacja szczytowa - pn., z dwukondygnacyjnym szczytem. W parterze - pośrodku - arkadowa nisza, po bokach prostokątne okna, na skraju drzwi. W szczycie - na pierwszej kondygnacji 4 prostokątne okna, wyżej 1-usytuowane pośrodku. Od strony wsch.-pn. przylega do budynku murowana bramka.

**WNĘTRZE:** na uwagę zasługują stajnie, ze względu na ciekawy układ przestrzenny i dbałość o detal (patrz rzut). W stajni wielkiej umieszczono-w ciągu-kamienne żłoby biegnące wzdłuż wnętrza wiążąc równocześnie kolumny, bieg żłobów przerwany na osi wejścia, dodatkowo żłoby umieszczono wzdłuż pn. ściany, bieg ich przerywa wejście do dworu. Przy korytach metalowe uchwyty do lejc. Kamienne podłogi z odpływami. W stajni części mieszkalnej - frontowej-żłoby umieszczone wzdłuż ścian i dodatkowo od ścian pn. i pd. do trzonów kolumn, tworząc tym samym wydzielone boksy. Nad żłobami w każdym boksie resztki glazury - w białej prostokątnej bordiurze seledynowe wypełnienie.

**INSTALACJE:** elektryczna, odgromowa a także ściekowa.

14. KUBATURA: 3208 m<sup>3</sup>
15. POWIERZCHNIA UŻYTKOWA: 681 m<sup>2</sup>
16. PRZEZNACZENIE PIERWOTNE: stajnie i pomieszczenie mieszkalne
17. UŻYTKOWANIE OBECNE: obiekt nieużytkowany
19. STAN ZACHOWANIA: zły, szczególnie więźby dachowej - miejscami przegniłej i załamanej oraz dachu o wielu ubytkach dachówek i braku rynien. Zdewastowane pomieszczenia mansardowe, zniszczone i zasypane gruzem schody wewnętrzne, prowadzące na piętro mieszkalne. Ponadto zawilgocenia - odpryski tynku, pleśń na ścianach wewnętrznych, zniszczone akcesoria stajni oraz glazura nad żłobami. Zamurowane okna, brak szyb w istniejących. Istniejąca instalacja mocno nadwyreżona.

Wkładkę założył: .....Elżbieta Kołaczekiewicz.....  
(imię, nazwisko, data)

Miejsce przechowywania negatywów: .....7.XII.1995 r. ....





Widok od pn.-zach.



Fasada główna od zach.



Widok od wsch.-pd.



Elewacja wsch.



1. Miejscowość	2. Obiekt (nazwa jak w karcie)	3. Zawartość wkładki (nazwa obiektu lub materiału uzupełniającego)
TOMASZÓW BOLESŁAWIECKI	STAJNIA Z CZĘŚCIĄ MIESZKALNĄ FOLWARK	STAJNIA Z CZĘŚCIĄ MIESZKALNĄ (2 zdjęcia)

20. NAJPILNIEJSZE POSTULATY KONSERWATORSKIE: wymiana fragmentów więźby, nowe pokrycie dachu (częściowe przełożenie), założenie rynien, wprowadzenie izolacji poziomej, udrożnienie instalacji odpływowych dla ścieków, naprawa instalacji elektrycznej. Odmurowanie zamkniętych wtórnie otworów okiennych i drzwiowych. Wykonanie nowej stolarki, szczególnie okiennej. Naprawa kominów i uzupełnienie tynków. Odgruzowanie schodów i części mieszkalnej, tam też generalny remont. Zabezpieczenie przed dalszą dewastacją i kradzieżą, znalezienie użytkownika.

Elżbieta Kołaczekiewicz

Wkładkę założył: .....  
(imię, nazwisko, data) 7.XII.1995 r.

Miejsce przechowywania negatywów: .....





Elewacja szczytowa (pn.)



Wnętrze stajni, widok od zach. do wsch.



1. Miejscowość	2. Obiekt (nazwa jak w karcie)	3. Zawartość wkładki (nazwa obiektu lub materiału uzupełniającego)
TOMASZÓW BOLESŁAWIECKI	OB. FOLWARK	OBORA I (rzut, 2 zdjęcia)

2. CZAS POWSTANIA: k. XIX w.

13. OPIS:

**SYTUACJA:** w zasadniczym zarysie kompleksu folwarcznego. Od pn. przylega do dworu, od wsch. wzdłuż lokalnej drogi Iwiny-Krzyżowa, fasada główna - zach. przy głównym podwórzu, elewacja szczytowa - pd. prostopadła do Obory z częścią mieszk.

**MATERIAŁ I KONSTRUKCJA:** cegła, fragmentarycznie kamień polny, na zaprawie wapiennej, Sklepienia z cegieł, kolumny z piaskowca, niektóre oszalowane cementem. Stropy i sufity proste, nałożone na matę trzcinową. Fasady tynkowane. Kamienne posadzki i koryta. Drewniane - wieża dachowa, krokwiowo-płatwiowa, stolarka. Dachówka ceramiczna, karpiówka podwójna, ułożona w tzw. koronkę. Schody wewnętrzne w sieni - kamienne, dwubiegowe, gospodarcze - drewniane. Otwory drzwiowe i okienne w większości prostokątne, są również otwory okienne o wykroju półkola oraz bramy wkomponowane w arkadę o łuku koszowym. Okna przeszklone, szczeblinkami podzielone na 6 kwater. Niektóre okna przesłonięte metalową kratą. Drzwi gospodarcze - deskowe, metalowe okucia, dwuskrzydłowe, otwierane na zewnątrz.

**RZUT:** na rzucie wydłużonego prostokąta, podzielonego prostopadłe do dłuższego boku na 5 części, w tym 4 równe a piąta - skrajna, od pd., w połowie węższa. Pomieszczenia od pd. i pn. dodatkowo dzielone na mniejsze wnętrza. Część pd. podzielona prostopadłe do ściany szczytowej na 4 wnętrza. Kolejno od wsch. - sieni z dwubiegowymi schodami (przylegającymi do pd.-zach. naroża, naprzeciw wejścia), 2 wąskie wnętrza, wzajemnie skomunikowane - w tych wnętrzach, jak i sieni proste stropy i sufity. Czwarte wnętrze wydzielone od pozostałych, z wejściem od fasady głównej, przykryte sklepieniem kolebkowym z lunetami. Kolejna część budynku - trójtraktowa, pięcioprzęsłowa, ze sklepieniem krzyżowym wspartym na filarach będących na planie kwadratu (90x90cm). Trakt środkowy z dużymi drzwiami od fasady. Trzecia część - dwutraktowa, pięcioprzęsłowa, sklepiona analogicznie, jak poprzednie wnętrza (filary 60x60 cm). Oba te wnętrza pierwotnie były skomunikowane. Czwarta część budynku - trójtraktowa, pięcioprzęsłowa, z wejściem na osi symetrii, sklepieniem krzyżowym wspartym na kolumnach o okrągłych trzonach oraz kwadratowych - cokole i plincie. Pierwotnie sklepienia spięte były kotwami. Piąta część podzielona prostopadłe do elewacji szczytowej na dwa wnętrza - frontowe (mniejsze) i tylne (większe). Część przednia - 3-przęsłowa, na osi symetrii wejście główne, analogiczne do części tylnej - trójtraktowej, 3,5-przęsłowej. W obu wnętrzach sklepienia krzyżowe wsparte na filarach (48x48cm). Część traktu pd. wnętrza-tylnego przepierzona na linii filarów.

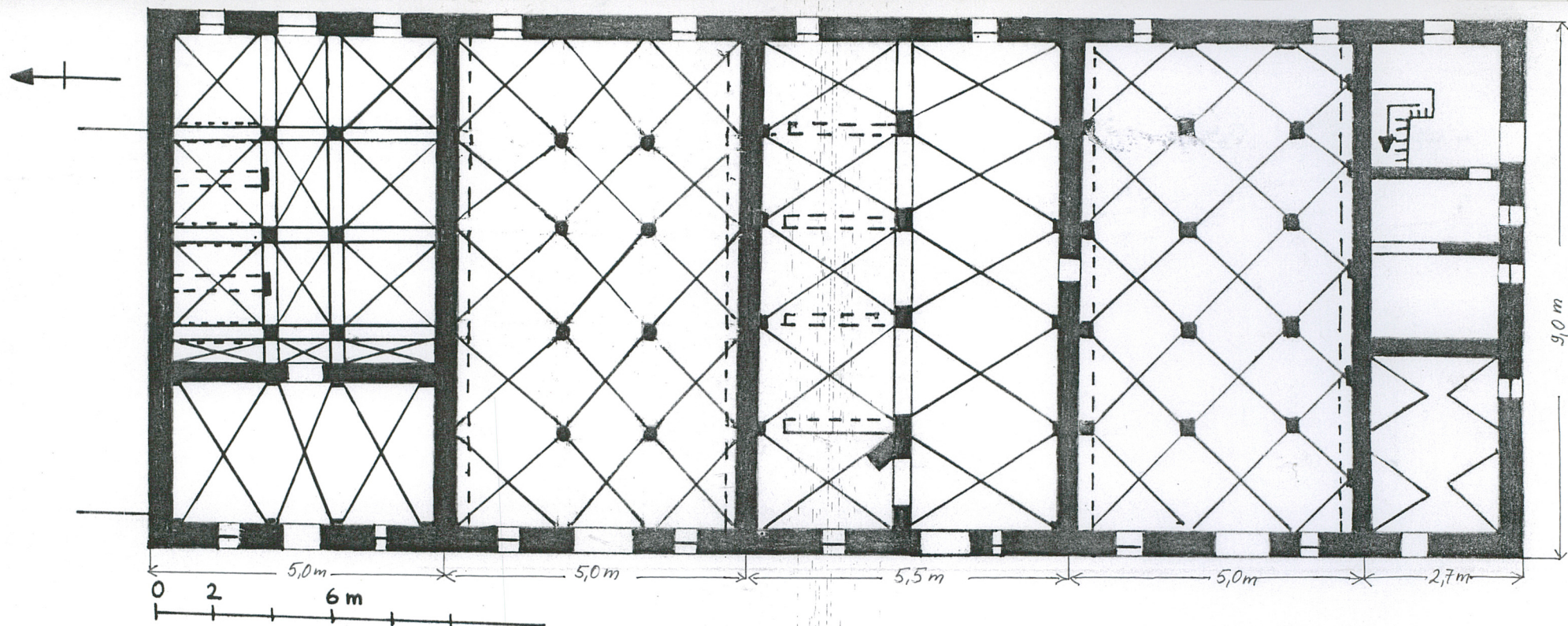
**BRYŁA:** obora jednokondygnacyjna, z dwukondygnacyjnym strychem. Dach naczółkowy, od strony dworu 2-spadowy, od frontu przerwany w 3 miejscach wypustami mansardowymi przykrytymi dwuspadowymi daszkami, prostopadłymi do głównej połaci dachu. Na całym dachu małe okna strychowe. Od strony pd. wysunięty przed lico elewacji-dwuspadowy daszek - chroniący wyciąg do transportu siana. Elewacje

Wkładkę założył: Elżbieta Kołaczkiewicz  
(imię, nazwisko, data)

7.XII.1995 r.

Miejsce przechowywania negatywów: .....





Rzut parteru, skala 1:100



Zach. fasada główna



Widok od zach.-pd.



1. Miejscowość	2. Obiekt (nazwa jak w karcie)	3. Zawartość wkładki (nazwa obiektu lub materiału uzupełniającego)
TOMASZÓW BOLESŁAWIECKI	OBIEKT WARK	OBORA I (4 zdjęcia)

- główna 13-osiowa, tylna 11-osiowa, w głównej dominują otwory drzwiowe i prostokątne okna oraz okna w kształcie leżącego półkola. Elewacja wsch. przepruta prostokątnymi oknami ustawionymi w jednym rzędzie. Elewacja szczytowa artykułowana nieregularnie, w parterze przesunięte na wsch. prostokątne, wąskie drzwi, następnie w kierunku zach. 3 prostokątne okna umieszczone na różnych wysokościach. W kondygnacji strychowej drzwi, zamykana od środka oraz okno.  
**WNĘTRZE:** na uwagę zasługują wnętrza przesklepione, ze starannie opracowanym detalem (patrz rzut).  
**INSTALACJE:** elektryczna, odgromowa, ściekowa.

14. KUBATURA: 4411 m<sup>3</sup>

15. POWIERZCHNIA UŻYTKOWA: 1472 m<sup>2</sup>.

16. PRZEZNACZENIE PIERWOTNE: obora wraz ze strychem na siano.

17. UŻYTKOWANIE OBECNE: nieużytkowana.

19. STAN ZACHOWANIA: ściany zewnętrzne i wewnętrzne z wyjątkiem zawilgocenia (zerwane i zardzewiałe rynny) w stanie dobrym, liczne ubytki tynku, również w partiach sklepiennych. Dach i więźba - stan zadawalający. Zniszczone posadzki, stolarka okienna i drzwiowa. Zniszczone wyposażenie pierwotne. Prowizoryczne ścianki działowe i metalowe boksy. Zniszczona w wielu miejscach instalacja elektryczna i ściekowa.

20. NAJPILNIEJSZE POSTULATY KONSERWATORSKIE: założenie izolacji poziomej, uzupełnienie tynku, rozebranie ścianek działowych, odkucie kolumn, naprawa instalacji. Zabezpieczenie przed dewastacją, znalezienie użytkownika.

Wkładkę założył: .....Elżbieta Kołaczekiewicz.....  
(imię, nazwisko, data)

Miejsce przechowywania negatywów: .....7.XII.1995 r. ....





Widok od pd.-wsch



Elewacja wsch.



Wnętrze obory (pd.), widok od zach. do wsch.



Wnętrze obory (4 - pd.), widok od zach.  
Zach.



1. Miejscowość	2. Obiekt (nazwa jak w karcie)	3. Zawartość wkładki (nazwa obiektu lub materiału uzupełniającego)
TOMASZÓW BOLESŁAWIECKI	FOLWARK	OBORA II (rzut, 2 zdjęcia)

2. CZAS POWSTANIA: k. XIX w.

13. OPIS:

**SYTUACJA:** w zasadniczym kompleksie folwarku, z fasadą główną (pd.) zwróconą na podwórze. Szczyt wsch. zwrócony ku drodze lokalnej Iwiny-Krzyżowa, przeciwległy do drogi wewnętrznej. Równoległa usytuowana do Budynku mieszk. z kuźnią a prostopadle do Stajni z częścią mieszk.

**MATERIAŁ I KONSTRUKCJA:** cegła na zaprawie wapiennej, w tym materiale również wyprawione niektóre detale. Więźba dachowa drewniana, krokwiowo-płatwiowa, w jednej części dodatkowo wsparta o słupienie i nad wnętrzem odkryta. Dach ceramiczny, karpiówka podwójna ułożona w tzw. koronkę. Posadzki kamienne i cementowe z odpływami na nieczystości. Sklepienia z cegły, kolumny z piaskowca, stropy i sufity proste oraz strop Kleina. W części wnętrza-ścianki działowe wyłożone nowymi płytkami ceramicznymi. Schody zewnętrzne - jednobiegowe, metalowe z prostą balustradą, która otacza z dwóch stron górny podest (prowadzą do części strychowej), nadwieszane, przymocowane bokiem do lica fasady głównej. Okna o wykroju kwadratu, górą zamknięte odcinkiem łuku, ramy podzielone pionowo i poziomo czterema szczeblinkami, przeszklone. Drzwi deskowe, 1- i 2-skrzydłowe, niektóre z prostokątnym, przeszklonym nadświetlem. Drzwi duże wkomponowane w arkadę o łuku koszowym, deskowe dwuskrzydłowe, otwierane na zewnątrz. Podobnie otwierane jednoskrzydłowe drzwi zewnętrzne strychu. Kamienne koryta, ceramiczne poidła, metalowe boksy.

**RZUT:** na planie wydłużonego prostokąta, o stosunku boków 1:6. Zasadnicza część budynku (4/5) przeznaczona na oborę - podzieloną wzdłuż na trzy trakty i dwanaście przęseł. Przęsła środkowe dwukrotnie szersze od bocznych, przęsła od wejścia w kierunku wschodu głębsze. Sklepienie krzyżowe wsparte na kolumnach, z boku nadwieszane. Kapitele kolumn połączone gurtami wygiętymi w łuk koszowy. W piątym przęśle drzwi przelotowe. Część druga budynku - pomocnicza-podzielona cienkimi ściankami działowymi na 4 wnętrza. Skrajne od wsch. podzielone po środku czterema słupieniami wspierającymi otwartą więźbę dachową. Część środkowa również z osobnym wejściem, od frontu, w głębi podzielona równolegle do fasady na dwa pomieszczenia (stosunek 1:3), mniejsze wnętrza przylega do tylnej elewacji. Pomieszczenie przylegające do obory w głębi przedzielone dwoma otwartymi ściankami. We wnętrzach między oborą a pomieszczeniem z otwartą więźbą stropy proste i strop Kleina.

**BRYŁA:** budynek jednokondygnacyjny, dwie kondygnacje strychu, wysokości dachu i parteru prawie równe. Wyraźnie wyodrębniona obora wyższa od pozostałej części - podpartej od wsch. dwoma potężnymi, równoległymi do linii fasad, skośnymi przyporami. Dach dwuspadowy, nad oborą przepusty wypustami mansardowymi, każdy z nich przykryty odrębnym - dwuspadowym daszkiem. Od frontu trzy wypusty, od tyłu dwa. Dach nad oborą - na skraju, z każdej strony, przepusty trzema wylotami wentylacyjnymi. Dach nad zapleczem, z frontu przepusty wylotem kominowym.

**EWLEWACJE:** fasada główna i elewacja tylna - 10-osiove, osie wyznaczone przez otwory okienne,

Elżbieta Kołaczekiewicz

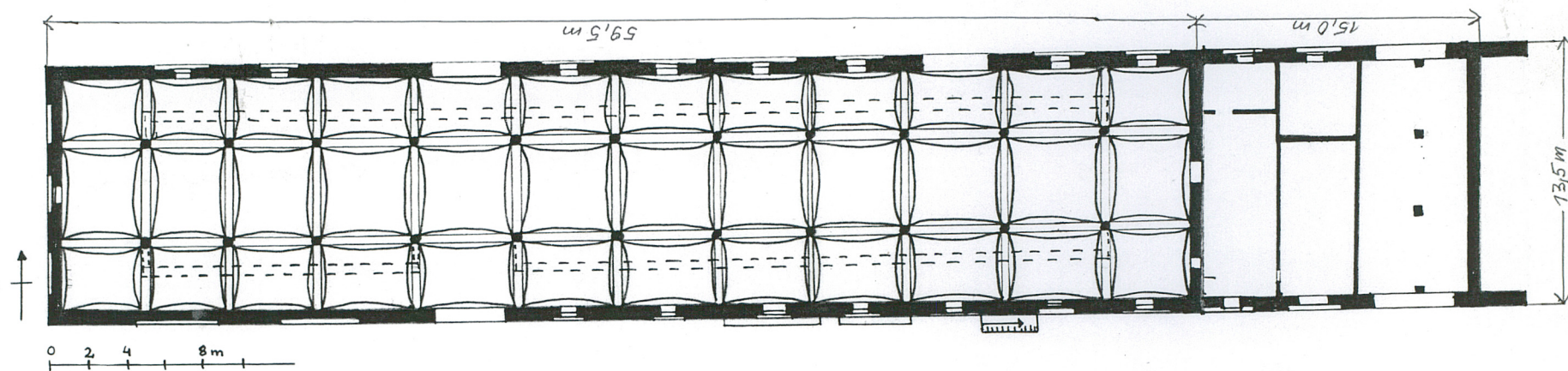
Wkładkę założył: .....

(imię, nazwisko, data)

7.XII.1995 r.

Miejsce przechowywania negatywów: .....





Rzut parteru, skala 1:200



Widok od pd.-zach.



Fasada główna (pd.)



1. Miejscowość	2. Obiekt (nazwa jak w karcie)	3. Zawartość wkładki (nazwa obiektu lub materiału uzupełniającego)
TOMASZÓW BOLESŁAWIECKI	FOLWARK	OBORA II (5 zdjęć)

drzwi i bramy wpisane w płyciny arkadowe-szersze i węższe. Belkowanie obory akcentują z dołu i góry cienkie fryzy ozdobne - skośnie ustawione cegły dają wrażenie ząbkowania, między fryzami prostokątne płyciny, w górze ozdobione stylizowanym lambrekinem z chwościkami. Otwory mansardowe równomiernie rozmieszczone wzdłuż fasady, z otworami drzwiowymi przerywającymi partię belkowania, zwieńczone trójkątnym naczółkiem, po bokach ujęte uszakami. Fasada główna i tylna części pomocniczej - 3-osiowa, artykułowana wnękami arkadowymi, w nich drzwi i okna. Elewacja szczytowa obory (zach.) - 3-osiowa, z trzema wysokimi i wąskimi wnękami arkadowymi, środkowa najwyższa. U dołu wnęki-przedzielone podokiennikami prostokątnych okien (dwa boczne zamurowane). We wnęce środkowej, u szczytu-półkolisty otwór okienny. Na osi symetrii, ponad arkadami szczytu, prostokątna płycina. Elewacja wsch. gładka, wydaje się, że budynek pierwotnie był dłuższy.

**WNĘTRZE:** najciekawsze pod względem formalnym, ukształtowania przestrzeni (patrz rzut), jak i dbałość detalu i wyposażenia znajduje się w oborze. Kolumny o okrągłych trzonach, bezpośrednio wspartych na podłożu, z doryckimi kapitelami, pod nimi przewiązki. Gurty przęsł środkowych wygięte na wzór łuku kosowego, po zewnętrznych stronach podcięte i tym samym wzbogacone światłocieniowo. Tam też kamienne koryta biegnące po środku bocznych traktów, z frontu bieg ten przerwany w przęsle z bramą główną. Przy korytach, ku środkowi, ceramiczne poidła.

**INSTALACJE:** elektryczna, ściekowa i wentylacyjna.

14. KUBATURA: 5584 m<sup>3</sup>

15. POWIERZCHNIA UŻYTKOWA: 1158 m<sup>2</sup>

16. PRZEZNACZENIE PIERWOTNE: obora wraz z zapleczem.

17. UŻYTKOWANIE OBECNE: nieużytkowana.

19. STAN ZACHOWANIA: dobry, z wyjątkiem dachu, szczególnie nad częścią zaplecza, o przegniłej więźbie i ubytkach w pokryciu. Lokalne zawilgocenia murów, wynikające z braku odcinków rynien lub przerdzewieniem istniejących, stąd też odpryski tynku. Zła stolarka drzwiowa, brak przeszklenia.

20. NAJPILNIEJSZE POSTULATY KONSERWATORSKIE: remont lub wymiana więźby dachowej nad częścią zaplecza, nowe pokrycie lub przełożenie dachu. Uzupełnienie lub wymiana rynien. Naprawa tynku. Wymiana stolarki, oszklenie okien. Położenie instalacji poziomej i udrożnienie systemu ściekowego. Przegląd instalacji elektrycznej. Zabezpieczenie przed dewastacją oraz znalezienie użytkownika.

Wkładkę założył: ..... Elżbieta Kotłaczewska ..... 7. XII. 1995 r.  
(imię, nazwisko, data)

Miejsce przechowywania negatywów ..... 2005 r. ....





Widok od wsch.-pd.



Widok od pd.



Elewacja pn.



Wnętrze obory, od wsch.



Wnętrze obory, od  
od pd. do wsch.



1. Miejscowość	2. Obiekt (nazwa jak w karcie)	3. Zawartość wkładki (nazwa obiektu lub materiału uzupełniającego)
TOMASZÓW BOLESŁAWIECKI	FOLWARK	C.d. punktu 12 karty głównej.

Zapewne w tym czasie, a więc tuż po 1912 r. wzniesiono pozostałe obiekty, w pierwszej kolejności Oborę z częścią mieszkalną (ta mogła być wzniesiona jeszcze za poprzedniej właścicielki, na początku wieku), a następnie Olewnię z częścią mieszkalną i Budynek mieszkalny z kuźnią. W tym czasie położono również płytki ceramiczne nad żłobami w stajni oraz wtopiono niektóre piaskowcowe kolumny i filary cementowe. Odcisnięty na filarach drewniany szalunek być może świadczy o użyciu metody wtryskowej wpompowującej cement w szalunek - bardzo popularnej w latach 30-tych XX w. W jednym z wnętrz Obory II położono strop Kleina. Po 1945 r. folwark należał do PGR-u, wtedy kuźnię zamieniono na garaż. W 1993 r. stał się własnością Agencji Rolnej Skarbu Państwa. Od 2.12.1994 folwark dzierżawiła Spółka z o.o. - Hadex, od listopada 1995 r. spółka ta dalej dzierżawi ziemię ale zrezygnowała z użytkowania budynków folwarcznych, które z wyjątkiem mieszkań, są nieużytkowane.

Elżbieta Kołaczkiewicz

Wkładkę założył: .....  
(imię, nazwisko, data)

7.XII.1995 r.

Miejsce przechowywania negatywów: .....