

1. Obiekt Zakłady Przemysłu Odzieżowego "Rafio" w Świebodzicach

968/3

**BUD. GOSPODARCZY (NR 20)**

2. Czas powstania

ok. 1910

3. Miejscowość

**ŚWIEBODZICE**

11. Elewacja frontowa, neg. 1100/25/1. Ceglany portal, stolarka drzwiowa zewnętrzna, neg. 1100/24/5. Orientacja



4. Adres

56-160 Świebodzice,  
ul. Kolejowa 32

nr hipoteczny 25214

5. Przynależność administracyjna

województwo dolnośląskie

gmina Świebodzice  
pow. Świdnica

6. Poprzednie nazwy miejscowości

Freyburg  
Freiburg i/Schl.

7. Przynależność administracyjna  
przed 1 VI 1975

województwo wrocławskie

powiat Świdnica

8. Właściciel i jego adres

Zakłady Przemysłu Odzieżowego "Rafio"  
Świebodzice, ul. Kolejowa 34  
tel. 074/540861

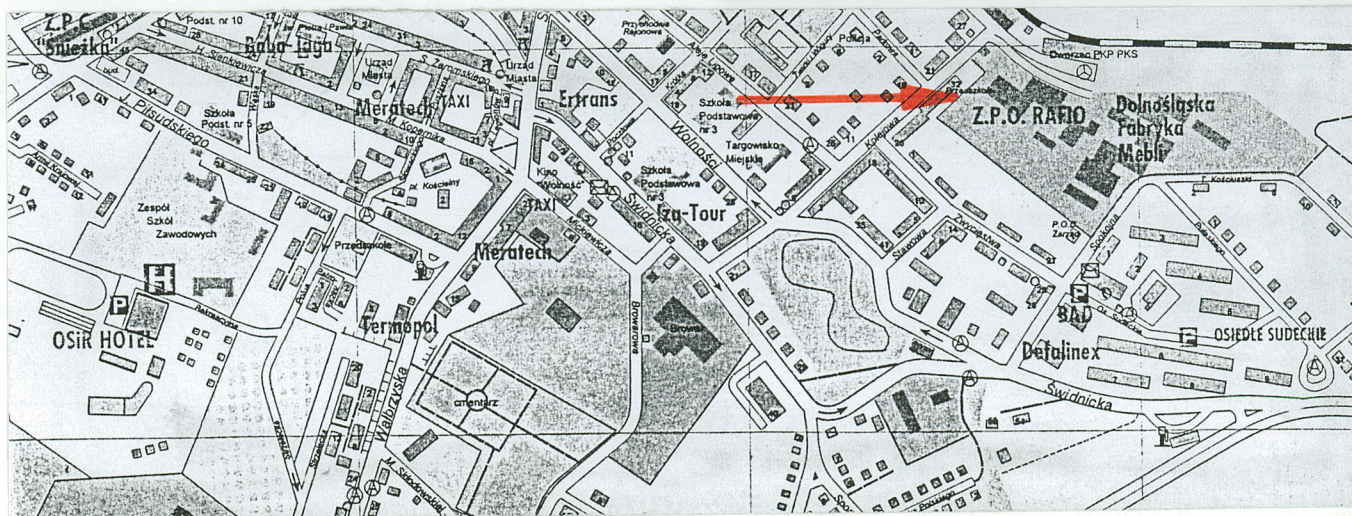
9. Użytkownik i jego adres

Zakłady Przemysłu Odzieżowego "Rafio"  
Świebodzice, ul. Kolejowa 34  
tel. 074/540861

10. Rejestr zabytków

Nr

data





## 12. Autorzy, historia obiektu, określenia stylu

Po ukończeniu budowy nowego dworca kolejowego w Świebodzicach w 1869 r., punkt ciężkości inwestycji miejskich i budownictwa mieszkaniowego przeniósł się w jego kierunku. Powstającym wówczas na przełomie XIX/XX w. w tej dzielnicy budynkom mieszkalnym o charakterze willowym towarzyszyła zabudowa gospodarcza.

Ok. 1910 r. obok bud. mieszkalnego w głębi posesji przy ul. Kolejowej 32 wzniesiono bud. gospodarczy, który wykorzystywano początkowo jako stajnię - o tej funkcji świadczy pozostawiony obok drzwi hak. Po rozpowszechnieniu transportu samochodowego bud. zaadaptowano do funkcji mieszkalnej, dobudowując piętro z zewnętrzną klatką schodową w latach 30-tych XX w.

Po wysiedleniu ludności pochodzenia niemieckiego, w 1947 r. bud. stał się własnością ZPO "Rafio". Zaadaptowano go na potrzeby bud. pomocniczego przedszkola i żłobka, ulokowanych w bud. mieszkalnym. Na parterze urządzono kuchnię, na piętrze pomieszczenia administracyjne. Po zlikwidowaniu w 1992 r. przedszkola bud. jest nieużytkowany a właściciel zamierza go sprzedać.

## 13. Opis ( sytuacja, materiał i konstrukcja, rzut, bryła, elewacje, wnętrze, wyposażenie, instalacje )

**Sytuacja.** Bud. gospodarczy usytuowany w głębi posesji, za bud. mieszkalnym przy ul. Kolejowej 32, we wschodniej części miasta. Elewacją frontową skierowany na płn.-wsch. Elewacja tylna wyznacza granicę ogrodzonej posesji. do wschodniego narożnika bud. dobudowano jednokondygnacyjne pomieszczenie magazynowe. Posesja od południa i wschodu graniczy z terenem ZPO "Rafio".

**Materiał.** Fundamenty murowane z kamienia granitowego łamanego. Fundamenty płn.-zach. przybudówki oraz ściany nośne bud. murowane z cegły ceramicznej, pełnej na zaprawie cementowo-wapiennej. Ściany wewnętrzne o zróżnicowanej grubości murowane z cegły, gładko tynkowane. W sanitariacie ściany wyłożone płytkami ceramicznymi. Ściany zewnętrzne tynkowane z detalem architektonicznym kształtowanym w cegle (elewacja frontowa). Parapety z ceramicznych kształtek. Stropy drewniane, belkowe z trzcinową podsufitką, oparte na ścianach zewnętrznych. Dach jednospadowy, kryty papą na lepiku na odeskowaniu. Więźba dachowa drewniana o konstrukcji krokwiowej - końce krokwi profilowane. Posadzka na parterze z kwadratowych płytek lastriko. Betonowa posadzka pokryta wykładziną PCV w dobudówce klatki schodowej. Na piętrze podłogi drewniane, deskowe z wykładziną PCV. Schody zabiegowe, murowane z cegły ceramicznej pełnej. Drzwi główne w elewacji frontowej wtórne, dwuskrzydłowe z nadświetlem, klepkowe. Pozostałe drzwi zewnętrzne (klatki schodowej) jednoskrzydłowe, drewniane. Wewnętrzne ramowe, pierwotnie przeszklone - obecnie szyba zastąpiona płytą pilśniową. Okna drewniane, skrzynkowe, 2- i 3-dzielne.

**Plan** prostokątny, wydłużony na osi z płd.-wsch. na płn.-zach. z prostokątną klatką schodową przy płn.-zach. elewacji. W płd.-wsch. części parteru usytuowano kuchnię, w części środkowej magazyn, a w płn.-zach. sanitariaty. Na piętrze pomieszczenia biurowe.

**Bryła** zwarta, jednorodna. Bud. niepodpiwniczony. Dwukondygnacyjny, nakryty dachem jednospadowym o minimalnym kącie nachylenia. Przy płn.-zach. elewacji jednokondygnacyjna dobudówka klatki schodowej, przy wsch. narożniku pomieszczenia magazynowe.

**Elewacje** tynkowane. Elewacja frontowa (płn.-wsch.) z niskim cokołem z łamanego licowanego granitu, parteru 5-osiowa z centralnie umieszczonymi dwuskrzydłowymi drzwiami, zwieńczonymi łukiem odcinkowym. detalem kształtowanym w cegle (portal, nadproża, gzyms oddzielający kondygnacje. Piętro elewacja 3-osiowa, z opaskami okiennymi kształtowanymi w tynku. Okna drewniane o zróżnicowanej wielkości. Elewacja płn.-zach. tynkowana, przysłonięta do wysokości I kondygnacji dobudówką klatki schodowej. Elewacja płd.-wsch. tynkowana, 1-osiowa a oknami o zróżnicowanej wielkości, w części wschodniej przesłonięta dobudówką do wysokości I kondygnacji. Elewacja tylna (płd.-zach.) tynkowana.

**Instalacje:** gazowa, wodno-kanalizacyjna, elektryczna, telefoniczna, odgromowa, c.o.



<b>14. Kubatura</b>  338 m <sup>3</sup>	<b>15. Powierzchnia użytkowa</b>  135 m <sup>2</sup>	<b>16. Przeznaczenie pierwotne</b>  stajnia, od lat 30-tych XX w. bud. mieszkalny, od ok. 1947 r. admin.-socjalny przedszkola i żłobka	<b>17. Użytkowanie obecne</b>  nieużytkowany
<b>18. Prace budowlane i konserwatorskie</b>  <p>W latach 30-tych XX w. bud. adaptowano do funkcji mieszkalnych przystosowując do tego celu dawna stajnię w przyziemiu oraz skład siana na piętrze. Zbudowano również klatkę schodową.</p> <p>W końcu lat 40-tych bud. zaadoptowano na bud. pomocniczy przedszkola urządzając na parterze kuchnię z magazynem. Na piętrze ulokowano pomieszczenia administracyjne przedszkola i żłobka. W trakcie adaptacji wprowadzono szereg podziałów wewnętrznych na parterze i piętrze.</p> <p>W latach 80-tych XX w. wyłożono podłogi na parterze płytkami lastriko, wykonano przekładkę dachu, ceglany detal elewacji pokryto farbą emulsyjną. Wykonano instalację c.o.</p> <p>W 1989 r. do wschodniego narożnika dobudowano jednokondygnacyjny magazyn podręczny d. przedszkola.</p>		<b>19. Stan zachowania ( fundamenty, ściany zewnętrzne, ściany wewnętrzne, sklepienia, stropy, konstrukcje dachowe, pokrycie dachu, wyposażenie i instalacje )</b>  Fundamenty suche, w dobrym stanie. Stropy w stanie ogólnym dobrym. Na piętrze widoczne zacieki przy elewacji płn.-zach. - nieszczelne pokrycie dachu. Stolarka okienna i drzwiowa w stanie wymagającym gruntownej konserwacji lub wymiany. Schody, ściany w dobudówce klatki schodowej zawilgocone, z odpryskami tynku.	
		<b>20. Najpilniejsze postulaty konserwatorskie</b>  <p>Dawny bud. gospodarczy domu mieszkalnego - stajnia ze składem siana. Gruntowna przebudowa i adaptacja do funkcji mieszkalnych z lat 30-tych XX w. i późniejsze przebudowy wewnątrz z lat 40-tych XX w. sprawiły, że obiekt zatracił pierwotny układ wewnątrz i elewacji. Utrzymał jedynie ogólny zarys bryły. O wcześniejszym kształcie architektury świadczy jedynie fragment w miarę utrzymanej elewacji frontowej (ceglany detal).</p> <p>W strefie ochrony konserwatorskiej domu mieszkalnego przy ul. Kolejowej 32 obejmującej działkę, na której znajduje się d. bud. gospodarczy utrzymać należy bryłę i relikty ceglanoego detalu wcześniejszej, z ok. 1910 r., elewacji dawnej stajni a później bud. mieszkalnego i admin.-socjalnego. Dopuszcza się zmianę planu wewnątrz, stolarki etc., także funkcji budynku. Programy ochrony ograniczyć do form symbolicznych.</p> <p>Celem zabezpieczenia obiektu wykonać należy remont przeciekającego dachu i izolację poziomą części prowadzącej klatkę schodową.</p>	



#### 21. Akta archiwalne ( rodzaj akt, numer i miejsce przechowywania )

- Plan miasta Świebodzice z l. 30-tych XX w., w: AP Wrocław, sygn. Kart. Rej. Wr. IV/591.
- Bogdan Jankowski, Operat szacunkowy nieruchomości położonej w Świebodzicach przy ul. Kolejowej 32, Wałbrzych, listopad 1998, w: Archiwum ZPO "Rafio", ul. Kolejowa 32, Świebodzice.

#### 22. Bibliografia

- Z. Bandurska, J. Eysymontt, M. Rochowicz, A. Wodzińska, Studium historyczno-urbanistyczne m. Świebodzice, Wrocław 1991, mnps., w: archiwum PSOZ w Wałbrzychu

#### 23. Źródła ikonograficzne i fotograficzne ( rodzaj, miejsce przechowywania, sygnatury )

#### 24. Uwagi różne

Patrz karty ewidencyjne zespołu i innych ZPO "Rafio" w Świebodzicach, wykonane w 1999 roku w BSIDZT S. Januszewski.

#### 25. Opracował: Program komputerowy karty - Word for Windows - BSIDZT S. Januszewski

tekst mgr inż. Krzysztof J. Madziara 7 maja 1999 r.

plany, rysunki mgr inż. arch. Anna Broniewska 7 maja 1999 r.

zdjęcia fotogr. mgr inż. Krzysztof J. Madziara 7 maja 1999 r.

miejsce przechowywania negatywów BSIDZT S. Januszewski

KARTA PO WYPEŁNIENIU PODLEGA OCHRONIE NA PODSTAWIE PRZEPISÓW PRAWA AUTORSKIEGO !

#### 26. Adnotacje o inspekcjach, informacje o zmianach ( daty, imiona i nazwiska wypełniających )

#### 27. Załączniki

Nr 1 - dokumentacja rysunkowa

Nr 2 - dokumentacja fotograficzna

Nr 3 - dokumentacja fotograficzna i sytuacja

BIURO STUDIÓW I DOKUMENTACJI  
ZABYTKÓW TECHNIKI  
Stanisław Januszewski  
53-203 Wrocław, tel. 0601-755-138  
ul. gen. J. Hallera 113/11  
REGON 931502117 NIP 894-102-29-20



1. Miejscowość

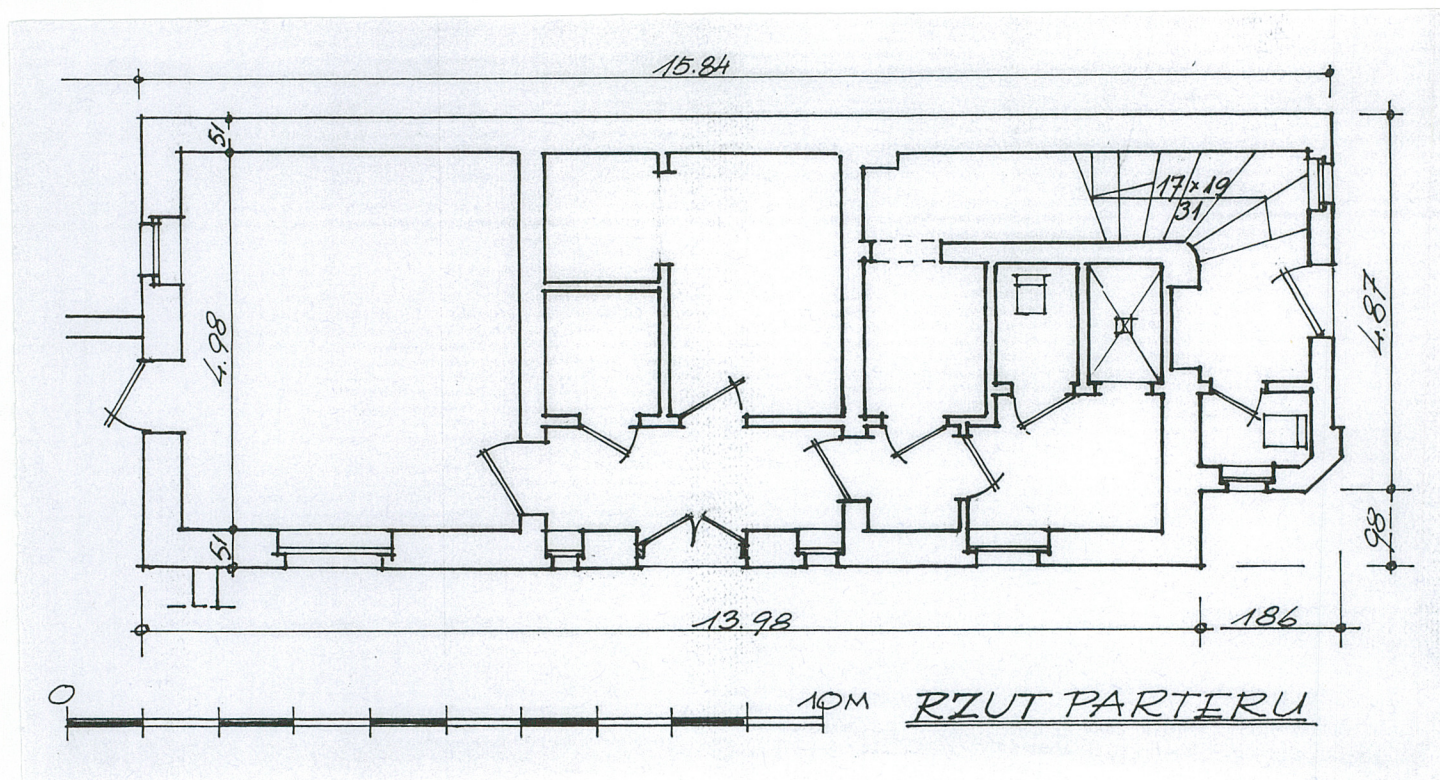
**ŚWIEBODZICE**

2. Obiekt ZPO "Rafio"

**BUD. GOSPODARCZY (NR 20)**

3. Zawartość wkładki ( nazwa obiektu lub materiału uzupełniającego )

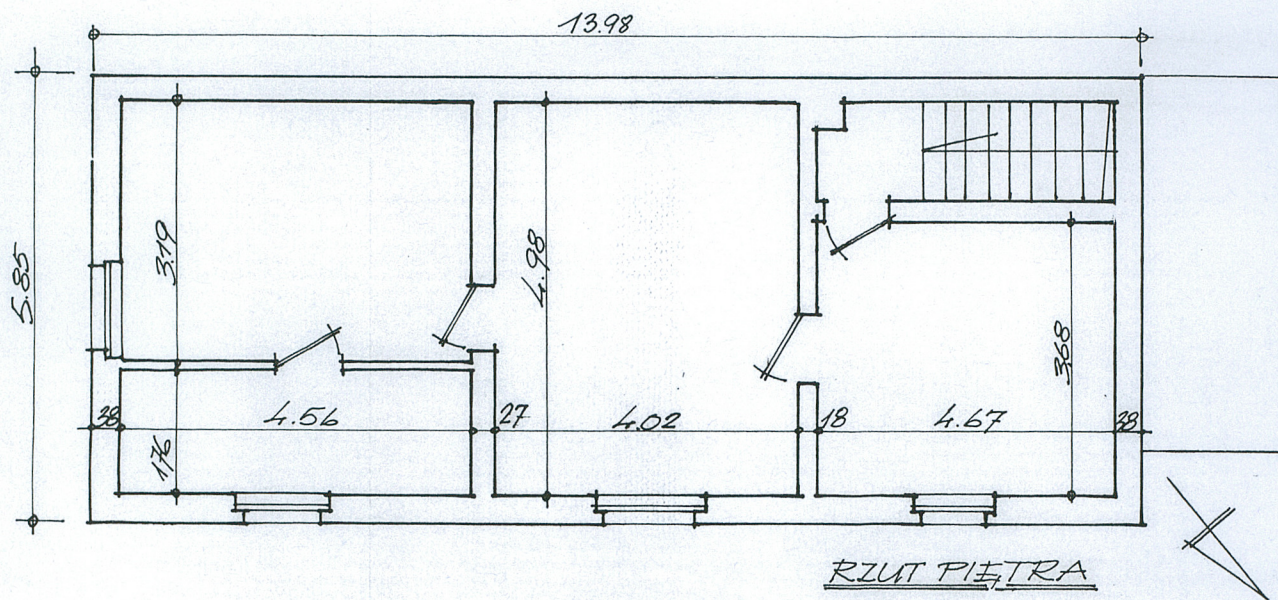
Rzut przyziemia i I piętra (verte).



Wkładkę założył: mgr inż. Krzysztof J. Madziara 7 maja 1999 r.

Miejsce przechowywania negatywów: BSIDZT S. Januszewski







1. Miejscowość

**ŚWIEBODZICE**

2. Obiekt ZPO "Raflo"

**BUD. GOSPODARCZY (NR 20)**

3. Zawartość wkładki ( nazwa obiektu lub materiału uzupełniającego )

Dokumentacja fotograficzna (verte).



1. Elewacja pld.-zach., neg. 1100/28/5.
2. Elewacja pln.-zach., neg. 1100/24/2.
3. Elewacja pld.-wsch., neg. 1100/24/6.

Wkładkę założył: mgr inż. Krzysztof J. Madziara 7 maja 1999 r.

Miejsce przechowywania negatywów: BSIDZT S. Januszewski





4. Okno parteru elewacji frontowej, neg. 1100/23/1.



5. Schody, neg. 1100/23/3.



6. Wewnętrzna stolarka drzwiowa piętra, neg. 1100/23/2.



1. Miejscowość

**ŚWIEBODZICE**

2. Obiekt ZPO "Rafio"

**BUD. GOSPODARCZY (NR 20)**

3. Zawartość wkładki ( nazwa obiektu lub materiału uzupełniającego )

Dokumentacja fotograficzna i sytuacja (verte).



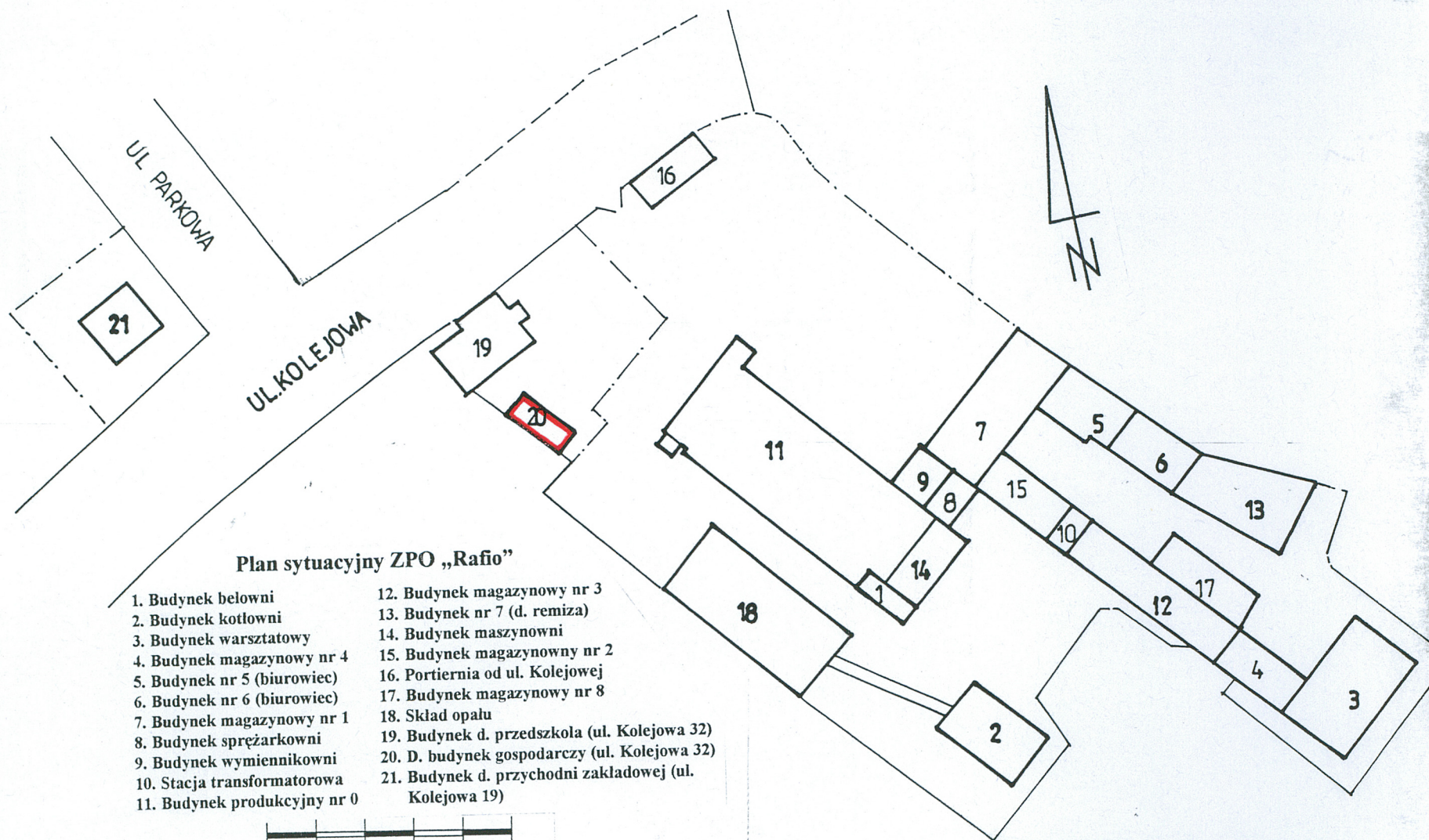
1. Przybudówka klatki schodowej, neg. 1100/24/1.

2. Hak z prawej strony drzwi frontowych, neg. 1100/25/2.

Wkładkę założył: mgr inż. Krzysztof J. Madziara 7 maja 1999 r.

Miejsce przechowywania negatywów: BSiDZT S. Januszewski





Plan sytuacyjny ZPO „Rafio”

- |                              |  |
|------------------------------|--|
| 1. Budynek belowni           | 12. Budynek magazynowy nr 3                            |
| 2. Budynek kotłowni          | 13. Budynek nr 7 (d. remiza)                           |
| 3. Budynek warsztatowy       | 14. Budynek maszynowni                                 |
| 4. Budynek magazynowy nr 4   | 15. Budynek magazynowy nr 2                            |
| 5. Budynek nr 5 (biurowiec)  | 16. Portiernia od ul. Kolejowej                        |
| 6. Budynek nr 6 (biurowiec)  | 17. Budynek magazynowy nr 8                            |
| 7. Budynek magazynowy nr 1   | 18. Skład opału  |
| 8. Budynek sprężarkowni      | 19. Budynek d. przedszkola (ul. Kolejowa 32)           |
| 9. Budynek wymiennikowni     | 20. D. budynek gospodarczy (ul. Kolejowa 32)           |
| 10. Stacja transformatorowa  | 21. Budynek d. przychodni zakładowej (ul. Kolejowa 19) |
| 11. Budynek produkcyjny nr 0 |  |

