

1. Obiekt ZESPÓŁ FOLWARCZNY

1038

2. Czas powstania  
2 poł. XVIII -  
po 1935 r.

3. Miejscowość  
WAŁBRZYCH -  
LUBIECHÓW

n.m. WAŁBRZYCH

4. Adres ul. Wilcza 43

nr hipoteczny nr dz.91

5. Przynależność administracyjna  
województwo wałbrzyskie  
gmina Wałbrzych - miasto

6. Poprzednie nazwy miejscowości  
Liebichau, Kr.Waldenburg

7. Przynależność administracyjna 1.IV.1975 r.  
województwo wrocławskie  
powiat Wałbrzych

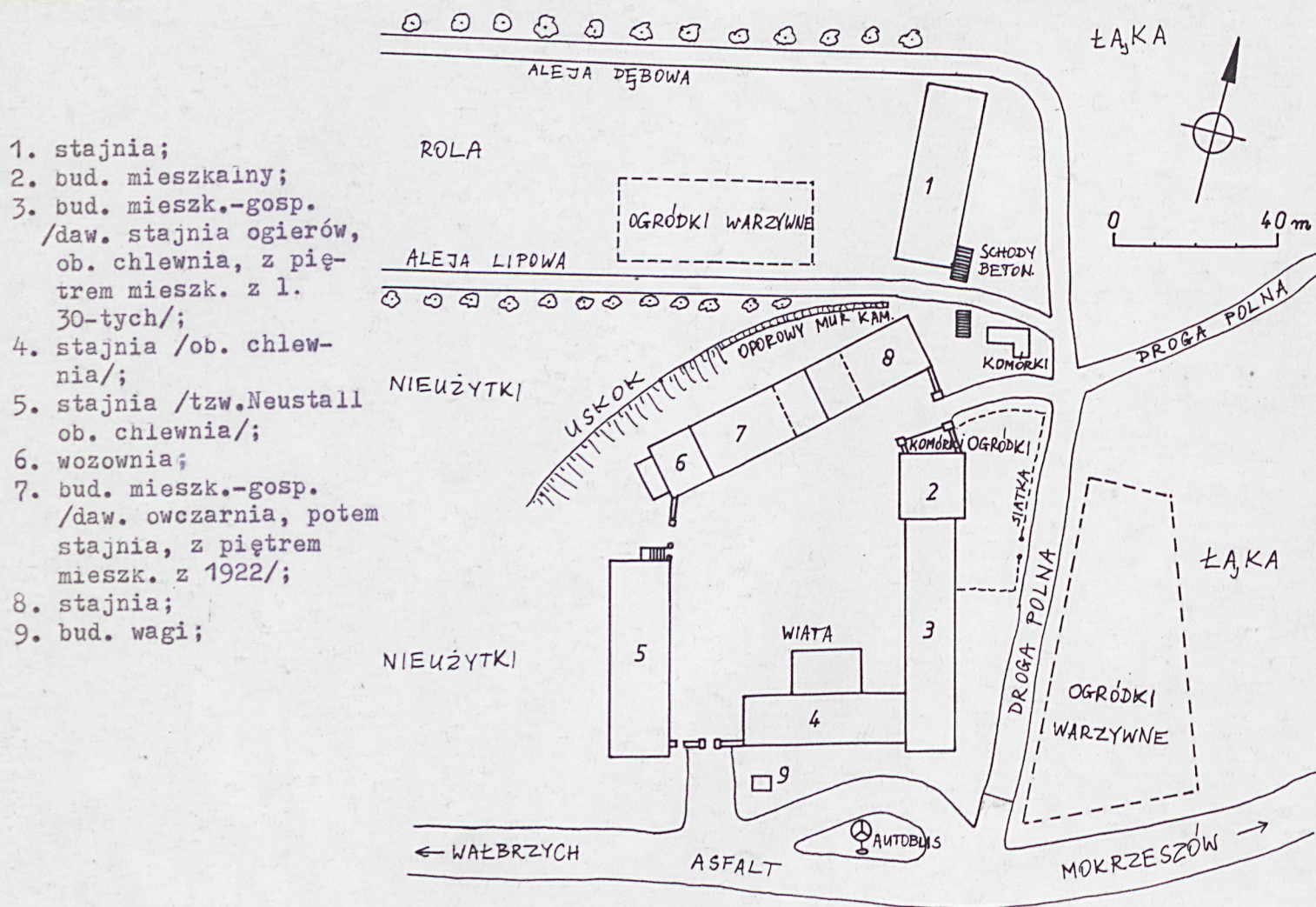
8. Właściciel i jego adres  
Agencja Własności Rolnej  
Skarbu Państwa OT/Wrocław  
Ekspozyt.Swidnica Sl.

9. Użytkownik i jego adres

10. Rejestr zabytków

Nr. 1434/ data 4.05.1995  
1-9/12

11. Zdjęcie rzut przekrój sytuacja orientacyjna





## 12. Autorzy, historia obiektu, określenie stylu.

1-sza wzmianka o Lubiechowie pochodzi z 1305 z Liber Fundationis Episcopatus Wratislaviensis, gdzie wymienia się wieś wśród włości biskupich. Od 2 poł. XIV w. w posiadaniu różnych rodzin szlacheckich /Ronauowie, Zedlitzowie, Schlendorfowie/ oraz mieszczan świdnickich. Od 1509 datuje się zainteresowanie wsią Hobergów. W l. 1628-71 Hans Heinrich I v. Hochberg kupił majątki w Dolnym i Górnym Lubiechowie. Ostatecznie wieś została przejęta przez Hochbergów w 1704 r. Po utworzeniu ordynacji książęcej /1772/ cały Lubiechów wszedł w jej skład i pozostawał tam do czasów II wojny światowej. W 1935 państwo niemieckie przejęło część zadłużonych majątków Hochbergów, los ten spotkał m.in. stajnię książęską i folwark w Lubiechowie Dolnym. W 1945 majątki ordynacji przejęło Państwo Polskie. Zespół folwarczny użytkowany był na cele rolnicze, m.in. przez Agro kompleks Sudety /do 1975/; ostatnim użytkownikiem było Wałb. Przedsiębiorstwo Rol.-Przem. W 1992 majątek przeszedł na Agencję Własności Rolnej, która jego część gosp. wydzierżawiła obecnemu użytkownikowi. Opisany obiekt stanowi folwark zwany Niederhof /Alt Liebichau/. Folwark istniał prawdopodobnie już w XVII w. /Lutsch wspomina o późnorennesansowym dworze/. Początkowo folwark typowo zwierzęcy z domem zarządcy /Vogthaus/ i domem służby /Gesindehaus/ o niewiadomym układzie. Z inwentarza z 1776 r. wynika, że oprócz bud. mieszk. były tam także obory bydłowe, obory dla wołów, owczarnia, stajnia końska, magazyn itp.

/cd. wkładka nr 1/

## 13. Opis (sytuacja, materiał i konstrukcja, rzut, bryła, elewacje, wnętrze wyposażenie instalacje)

**SYTUACJA.** Lubiechów-dawna wieś, położona na Pogórzu Wałbrzyskim, rozciągająca się wzdłuż Lubiechowskiej Wody, włączona w 1973 r. w obręb miasta Wałbrzycha; stanowi jego najbardziej na pn.-wsch. wysuniętą dzielnicę. Lubiechów usytuowany jest na wsch. od szosy Swiebodzice-Wałbrzych, na wysokości, znajdującego się po drugiej stronie szosy Książa, w zakolu linii kolejowej Wrocław-Wałbrzych. Do wsi prowadzi asfaltowa droga dojazdowa długości 2600 m. Dolny folwark /niem. Niederhof/ znajduje się na wsch. krańcu wsi, przy końcu drogi wiejskiej, po jej pn. stronie. Od wsch. towarzyszy mu droga polna, biegnąca ku Swiebodzicom, rozgałęziająca się w pn.-wsch. narożniku zespołu w dębawą aleję, stanowiącą połączenie z siedzibą ordynacji książęcej. Folwark usytuowany w łagodnie pofałdowanym terenie, wśród pól uprawnych od pd., łąk i pastwisk od pn. otoczony rozległymi obszarami leśnymi.

**KOMPOZYCJA.** Główna część zespołu lubiechowskiego ukształtowana została jako zwarta, zamknięta kompozycja geometryczna. Kształt podwórza folwarcznego określają, ustawione w czworobok zabudowania mieszkalne i gospodarcze. Regularny, prawie kwadratowy układ budynków zakłócony w części pn. założenia; pierzeja pn. usytuowana ukośnie wskutek ukształtowania terenu. Zespół stanowi jednolite, zamknięte wnętrze architektoniczne z niewielkimi szczelinowymi otwarciami komunikacyjnymi od pd., wsch. i zach., przesłoniętymi bramami wjazdowymi. Zabudowania tej części folwarku powiązane są ze sobą funkcjonalnie i kompozycyjnie; dominującym elementem jest 3-kond. budynek mieszkalny, zajmujący pn. część pierzei wsch. Charakterystyczny wygląd budynków folwarcznych, na który składa się sposób konstrukcji /częściowo murowane, częściowo fachwerkowe/ i dekoracji /kontrasty kolorystyczne i fakturowe elewacji, stolarka/ stanowi o malowniczości zespołu i jego dominującej roli w otoczeniu. Stylem folwark lubiechowski nawiązuje do zabudowań ujeżdżalni i stajni książęcych w Książu, przenoszących na teren Śląska elementy angielskiego budownictwa wiejskiego. Odrębnym elementem zespołu w Lubiechowie jest, znajdująca się poza obszarem podwórza folwarcznego i zgrupowanych wokół niego zabudowań budowla, usytuowana na wzgórzu w pn. części założenia, na przedłużeniu wsch. pierzei majdanu. Funkcjonalnie ściśle związana z zespołem, wyodrębniona z niego jednak położeniem i wyglądem /typ konstrukcji i dekoracji nie nawiązuje do pozostałych budynków/.

Do zespołu lubiechowskiego należą, położone na pn. i pn.-zach. pastwiska, przecięte biegnącą ku zach. aleją dębawą, łączącą majątek z siedzibą ordynacji. Wzdłuż alei rozmieszczone były drażone w piaskowcu poidła końskie.

**DROGI I BRAMY.** Majątek w Lubiechowie Dolnym otoczony był, gęsto rozwidlającymi się drogami, zapewniającymi sprawną komunikację z okolicznymi miejscowościami. Drogi ujmowały zespół w dość regularny kwadrat; tylko zach. z nich miała znaczenie lokalne /łączyła drogę przez wieś z dębawą aleją i biegła ku pastwiskom/, pozostałe zapewniały połączenie z Książem /główna droga wiejska, biegnąca obok pozostałych folwarków lubiechowskich-Sredniego i Górnego, stanowiąca pn. granicę terenu ogrodnictwa i palmiarni i przecinającej szosę Swiebodzice-Wałbrzych oraz pn. aleją dębawą, i biegnąca bezpośrednio ku stajniom książęskim.

/cd. wkładka nr 1/



14. Kubatura	15. Powierzchnia użytkowa zabudowania + podwórze gosp. 10,1 ha	16. Przeznaczenie pierwotne folwark, początkowo zwierzę- cy, od 1912 typowo konski, z bud. mieszk. należ. do ord. Książ.	17. Użytkowanie obecne podwójny użytkownik, gosp.- dzierżawa ind., cz. mieszk.- Ag. Własn. Rol.
18. Prace budowlane i konserwatorskie, ich przebieg i dokumentacja prace remontowe i budowlane ograniczały się do doraź- nych napraw i remontów adaptacyjnych poszczególnych budynków; 1.70-te - zmiana kształtów i rozmiarów otworów okie- nnych w bud.gosp./nr 3 i 4/; remonty mieszkań; ok.1980 - wymiana dachu bud.nr 4, zniszczonego w cza- sie pożaru/zachowano oryginalny kształt dachu/; zamurowanie bramy przejazdowej w bud. nr 3; prace przeprowadzone były sposobem gosp.bez żadnej dokumentacji przez ówczesnych użytkowników;		19. Stan zachowania (fundamenty, ściany zewnętrzne, ściany wewnętrzne, sklepienia, stropy konstrukcje dachowe, pokrycie dachu, wyposażenie i instalacje) brak jednego zarządcy wszystkich budowli i całego terenu folwarku powoduje powstawanie konfliktowych sytuacji między użytkown.; stan tech.bud.średni; w złym stanie dachy wszystkich budowli/gł.pokrycia dachowe, w części także więźby, np.nadpalona konstr.dachowa bud.pd.-wsch./; wido- czne liczne ślady niszczącego działania wilgoci, przenika- jącej do wnętrza z powodu nieszczelnych pokryć dachowych, zanieczyszczonych i nieszczelnych rynien i rur spustowych braku izol.przeciwwilgoc./mieszk.bud.nr 7 i 3/; liczne składziki i szopy przy pn.elew.bud.mieszk.i na tyłach pierzei pn./; część bud.mocno zaniedbana i użytkowana nie- zgodnie z przeznaczeniem, ulega stałej dewastacji/bud.nr 8 teren wokół folwarku zaniedbany, zachwaszczony, zajęty czę- ściowo przez szopy i komórki; brak dawnych kamiennych poi- dek wzdłuż alei dębowej; zrujnowany budynem wagi; kompozy- cja folwarku zachowana, odpowiadająca stanowi z 1922r; czy- telny pierwotny układ dróg; forma styl i podstawowa funk- cja bud.zachowane/odp.stanowi z 1922/, wyjątkiem jest nie- dbała wymiana pokrycia dachowego na bud.nr 1, niszcząca kształt wyżek i zmiana kształtu i rozmiarów otworów okie- nnych w bud. nr 3 i 4.;	
		20. Najpilniejsze postulaty konserwatorskie - oddanie zespołu w zarząd jednemu użytkownikowi; - przywrócenie bud.ich funkcji a całemu zespołowi jedno- litości kompozycyjnej i funkcjonalnej; - postuluje się przeznaczenie folwarku na prod.rolna/ho- dowla/; w przyszłości część obiektu może służyć celom rekreac.-turyst./atrakcyjny teren, bliskość Książa/; - remont bud./wymiana pokryć dachowych z przegładem, nap- rawą i konserwacją więźby, założenie instal.przeciwwil- gociowej, osuszenie, odgrzybienie ścian, naprawa tynków, prace wykończ./; remont powinien być przeprowadzony z troską o zachowanie pierwotnego charakteru i wyglądu budowli; - likwidacja komórek i składzików; - uporządkowanie i zagospodarowanie terenu wokół folwarku.	



## 21. Akta archiwalne (rodzaj akt, numer i miejsce przechowywania)

Arch.Państw. we Wrocławiu - Zesp.Arch.Hochbergów, akta z działów II Gen.Dyr., III Gosp., V Przem., zawierające inwentarze gosp.z opisami budynków folwarcznych/XVIII XX w/, plany, projekty przebudów budynków, rys.i projekty konstr., proj.instalacyjne, rzuty bud.i całego folwarku, rachunki za różne prace budowlane, wyciągi z ksiąg katastralnych, mapę okręgu dóbr Lubiechów i in.;

## 24. Uwagi różne

## 25. Opracował

tekst ..... Ewa Sawińska ..... 10.02.1995

imię, nazwisko, data, podpis

plany, rysunki ..... Jacek Sawiński ..... 10.02.1995

imię, nazwisko, data, podpis

zdjęcia, fotogr. .... Jacek Sawiński ..... 10.02.1995

imię, nazwisko, data, podpis

miejsca przechowywania negatywów .....

Karta po wypełnieniu podlega ochronie na podstawie przepisu prawa autorskiego

## 22. Bibliografia

ZIMMERMANN, Beytrage zur Beschreibung..., Bd.5, 1785; S.463;  
J.G.KNIE, Alph.-stat.-top.Uebersicht..., 1845;  
Handbuch des Grundbesitzes..., 1880;  
Schlesisches Guter-Adressbuch..., 1886-1937;  
H.LUTSCH, Verzeichnis der Kunstdenkmaler..., Bd.II, 1889, S.252;  
A.KRANE, Wappen u.Handbuch..., Gorlitz 1901-04;  
L.HAUFLER, Forschungen zur Geschichte..., Tl.1,2, Br.1932  
W.REIMANN, Fuhrer durch das Waldenburger Bergland, Schwendnitz 1941, S.61;

## 26. Adnotacje o inspekcjach, informacje o zmianach (daty, imiona i nazwiska wypełniających)

## 23. Źródła ikonograficzne i fotografia (rodzaj, miejsca przechowywania, sygnatury)

## 27. Załączniki

- wkładka nr 1: cd.opisu: cd.historii;
- wkładka nr 2: cd.opisu: rzuty;
- wkładka nr 3: zdjęcia;
- wkładka nr 4: zdjęcia;
- wkładka nr 5: zdjęcia, rzuty;



1. Miejscowość **W A Ł B R Z Y C H**  
**L U B I E C H Ó W**

2. Obiekt (nazwa jak na karcie)  
**ZESPÓŁ FOLWARCZNY**

3. Zawartość wkładki (nazwa obiektu lub materiału uzupełniającego)  
od.opisu: historii;

cd.historii:

W 1-szej poł.XIX w.kompozycja folwarku była zbliżona do dzisiejszej, ukształtowane było podwórze folwarczne, z rozmieszczonymi wokół zabudowaniami/słabo czytelna reprodukcja mały niem.z l.20-tych XIX w/. Z inwentarzowych opisów XVIII-i XIX-wiecz.wynika, że część budynków wzniesiona była z materiałów nietrwałych /drewno,fachwerk/, inne były częściowo lub całkowicie murowane, wszystkie nakrywały dachy gontowe. W koń.XIX w./1886/, kształt podwórza był taki jak dziś; istniały budynki nr 7, nr,2, nr 1,nr 4 i częściowo bud.nr 3. O układzie folwarku w 1910r. informuje odręczny rysunek przy projekcie wodociągu /15.06.1910/; oprócz wymienionych wcześniej budynków widnieją na nim; stajnia zach./o innym rzucie niż obecna/ i, dobudowany do owczarni /bud.nr 7/budynek pn. - wsch./nr 8/. Gruntowną przebudowę folwarku, połączoną ze zmianą funkcji /folwark koński, produkujący konie gospodarcze i pociągowe na potrzeby ordynacji/ rozpoczęto w 1909 r./ adaptacja owczarni na stajnię końską/. Główne prace odbywały się w l.1912-13, nastąpiła wtedy przebudowa skrzydła wsch.i jego zamknięcie od pd., budowa owczarni /nr 6/ oraz budowa tzw."nowej stajni" zach./nr 5/. Prowadzono także prace remontowe, adaptacyjne i modernizacyjne w innych budynkach /wymiana stropów, posadzek, stolarki, prace elewacyjne, wymiana pokryć dachowych, prace instalacyjne/. Zachowując pierwotny układ folwarku, zmieniono i ujednolicono wygląd budynków, nawiązując stylem do, powstających równocześnie, stajni w Książu/ wyjątkiem jest bud. nr 1/. Być może wtedy usunięto ostatecznie resztki XVII-wiecz.budowli dworskich, o których wspominają inwentarze z koń.XVIII w., istniejące jeszcze w koń,XIX w./Lutsch/. Większość prac budowlanych w folwarku lubiechowskim prowadziła, na zlecenie książeckiego urzędu budowlanego, wałbrzyska firma Carl Jäger i Syn. Prace instalacyjne powierzono firmie inż.H.Lehmsa. W r.1922, jako ostatni element zabudowy folwarcznej, powstał mały budynek wagi. W tymże roku rozbudowano pn.stajnię /dawną owczarnię/, dodając jej piętro mieszkalne. Po przejęciu majątku przez państwo /1935/ przeprowadzono adaptację części strychu nad stodołą nr 3 na mieszkania.

cd.opisu:

Przedłużeniem gł.drogi wiejskiej był trakt w kierunku Mokrzeszowa,wsch.droga folwarczna, rozwidła się, tworząc trasę ku Swiebodzicom i w/w aleję dębową. Główny pd.wjazd na folwark łączy się z drogą przez wieś, przebiega obok budynku wagi, i przez bramę w wysokim murze, prowadzi na majdan /mur obłożony kamiennym, na masywnych, 4-bocz.słupach 2-skrzydłowa, drewniana, nieoryginalna brama, obok, zamknięty odcinkowo otwór furty z jedno-skrzydłowymi drzwiami drewnianymi/. Brama wsch.łączy się wjazdem z polną drogą wsch./niewielki, prostokątny otwór, pozbawiony skrzydeł bramnych, umieszczony między masywnymi 4-bocz.słupami/. Brama pn.zach.w murze, łączącym stajnię zach.z dawną wozownią/otwór bramy zamknięty łukiem koszowym, mur nad nim wybrzuszony łukowato, dwa drewniane skrzydła przyjmują kształt otworu, obok, zamknięty odcinkowo otwór wejściowy, prowadzący na zewnętrzne schody na strych stajni/.

**ZABUDOWANIA FOLWARCZNE.**

Stajnia - bud.nr 1 - pocz.XIX w./być może z wykorzystaniem murów starszej budowli/,przeb.ok.1913/stropy/; poza podwórzem folw.,w pn.-wsch.części zespołu; rzut prostokąta; jednokond.,z tarasem pn.,na który prowadzą schody,

Ewa Savińska 10.02.1995

verte !

Wkładkę założył: .....

(imię, nazwisko, data)

Miejsce przechowywania negatywów: .....



zewn., schody, częściowo podpiwniczony od pd., murowany z kamienia z ceramicznym detalem /gzymsy/; dach wyniosły, naczółkowy, pokrycie eternitowe, założone w l. 70-tych, bez przestrzegania łagodnie łukowatego kształtu wyšek wsch. i zach.; obustronnie tynkowany, z niewielkimi, prostokątnymi otworami okiennymi i takimi samymi otworami bramnymi, obecnie częściowo lub całkowicie zamurowanymi; więźba drewniana o konstrukcji jętkowo-krokwiowej, z dwoma rzędami jętek, z których dolne wsparte na stolcach leżących rozpartych rozporą; wewnątrz jednoprzestrzenne, z betonowymi posadzkami i stropami na podciągach; bud. obecnie nieużytkowany.

Bud. mieszk. i mieszk.-gosp. nr 2 i 3 - obecne pochodzą z 1912 /po 1935 część strychu bud. nr 3 zaadaptowana na mieszkania; ok. poł. l. 70-tych XX w. zmiana kształtu otworów okiennych w stajni/; w XIX w. do r. 1910, stał tu budynek krótszy, nie połączony z pierzeją pd. folwarku; oba budynki stanowią wsch. zamknięcie podwórza folw.; połączone wewnętrznymi przejściami; murowane z cegły, w górnych partiach/kond. poddaszowa, szczyty/fachwerkowe, z cokołami obłożonymi kamieniem; część mieszk., 3-kond., na rzucie prostokąta, zbliżonego kształtem do kwadratu, prostopadłego do sąsiedniego budynku; podpiwniczony; nakryty dachem ceramicznym 2-spadowym; szczyty fachwerkowe, w górnej części oszalowane deskami; schody piwniczne granitowe, wyżej - betonowe i drewniane; posadzki i stropy betonowe w piwnicach, wyżej - drewniane; niższy, 1,5 kond. budynek mieszk.-gosp./dawna stajnia ogierów, z paszarnią i wartownią od pn./oddzielony od poprzedniego szeroką sienią przejazdową, zamurowaną w 1980 r.; w części mieszk. podłogi drewniane; część gosp., użytkowana obecnie jako chlewnia, połączona wewnątrz z bud. nr 4; posadzki i stropy betonowe, wsparte na betonowych słupach za pośrednictwem podciągów; dach 2-spadowy, ceramiczny z wyškami; szczyty fachwerkowe, w górnych częściach oszalowane deskami.

Stajnia - bud. nr 4 - 1 poł. XIX w., przeb. ok. 1913, l. 70-te XX w. zmiana kształtów okien, ok. 1980 zmiana dachu po pożarze /zachowanie oryginalnego kształtu dachu/; obecnie chlewnia; pd. pierzeja podwórza folw., cz. wsch.; murowany z mieszaniny kamienia i cegły, w kond. poddaszowej fachwerkowy; rzut prostokąta, z dodaną współcześnie prostokątną wiatą od pn.; 1,5 kond.; w 1-szej kond. jednoprzestrzenny, połączony z bud. nr 3; stropy betonowe na podciągach i słupach; posadzki betonowe i ceramiczne, zachowane resztki posadzek z kołków dębowych; obustronnie tynkowany; nakryty płaskim dachem 2-spadowym, krytym papą; we wnętrzu zachowały się szyny i wózki do wywozu obornika.

Stajnia - bud. nr 5 - ob. z l. 1911-13; zach. pierzeja folwarku; powstał na miejscu dawnego budynku, o innym rzucie pochodzącego z przełomu wieków, jako tzw. Neustali; ob. chlewnia; rzut prostokąta; jednokond., nakryty wyniosłym, ceramicznym dachem 2-spadowym z wyškami trójkątnymi/po 3 w elew. wsch. i zach./; murowany z cegły, tynkowany; niska podmurówka, przypory i niewielkie ryzality, ujmujące otwory bramne, oblicowane kamieniem, wyški w konstrukcji fachwerkowej; szczyty i górne części wyšek oszalowane deskami, zachowały się oryginalne otwory okienne; niewielkie, kwadratowe, zamknięte odcinkowo, z uchylnymi, kwaterkowymi oknami w żeliwnych ościeżnicach z przeciwwagą; otwory bramne duże prostokątne /w elew. zach. zamurowane/, z 2-skrzydłowymi deskowymi wierzziejami; wewnątrz jednoprzestrzenne z betonowymi posadzkami/zachowane także resztki posadzek z kołków dębowych/i stropami na betonowych słupach i podciągach; wewnątrz remontowane, przystosowane do chowu macior; na strychu niegdyś magazyn paszowy i zbożowy; więźba dachowa drewniana, w konstrukcji płatwiowo-kleszczowej.

Wozownia - bud. nr 6 - kon. 1913 r.; pn. pierzeja majdanu, narożnik zach.; ob. nieużytkowany; mały jednokond. bud. o rzucie prostokąta, prostopadłego do pierzei pn., nakryty dachem 2-spadowym, o pokryciu eternitowym; murowany z cegły, tynkowany; okładzina kamienna na podmurówce i w obramieniu otworu bramnego; szczyt fachwerkowy, w górnej części szalowany deskami; przelotowa brama; oba otwory prostokątne, pn. z oryginalną stolarką/2-skrzydłowe, drewniane wierzjeje, z kwaterkowym przeszkleniem w górnej części/; wewnątrz jednoprzestrzenne, z betonowym stropem; otwory okienne zach. małe kwadratowe, zamknięte odcinkowo/jak w stajni nr 5/; w szczycie - małe, kwadratowe, między belkami konstrukcyjnymi ściany, przesłonięte drewnianymi okiennicami.



1. Miejscowość <b>WAŁBRZYCH</b> <b>LUBIECHÓW</b>	2. Obiekt (nazwa jak na karcie) <b>ZESPOŁ FOLWARCZNY</b>	3. Zawartość wkładki (nazwa obiektu lub materiału uzupełniającego) cd.opisu:
---	---	---

cd.opisu:

Stajnia - bud.nr 7 - dawna owczarnia, ob.budynek mieszkalno-gosp.-biurowy; ok.poł.XIX w., przeb.w 1909/przys-  
tosowanie dawnej owczarni do funkcji stajni końskiej/, rozbud.w 1922 o część mieszkalną w 2-giej kond.; pn.  
pierzeja podwórza folw.; rzut prostokąta; 2-kond./2-ga kond.niższa/, nakryty ceramicznym dachem 2-spadowym;  
w dolnej kond.murowany z kamienia i cegły, tynkowany; górna, mieszk.kond.fachwerkowa; w obu kond. zachowane  
oryginalne otwory okienne/ w części gosp.takie jak w stajni nr 5 w części mieszk.stolarka typowa dla l.20-  
tych XX w./; dolna kond.2-traktowa, sklepiona czeską kapą, wspartą na rzędzie granitowych słupów; część zach.  
budynku stanowi klatkę schodową, prowadzącą na kond.mieszkalną; oddzielona wtórnie część wsch., o węższych  
prześłach, pełni teraz funkcję biura /być może dawna kuźnia/; w górnej kond.stropy i podłogi drewniane; kon-  
strukcja dachu drewniana, jętkowo-ekrokwiowa na podwójnej ścianie stolcowej.

Stajnia nr 8 - ob.z ok.1913 r. w miejscu nieco starszego budynku z przełomu wieków; rzut prostokąta, zamykają-  
cego od wsch. pierzeją pn.folwarku; jednokond., z trójkątną wyżką, nakryty 2-spadowym dachem ceramicznym;  
murowany z cegły, tynkowany, podmurówka licowana kamieniem; wyżka i szczyt wsch.w konstrukcji fachwerkowej,  
w górnych częściach szalowane deskami; budynek 2-częściowy; część zach.jednownętrzowa, z odkrytą wieżbą dachow-  
wą /konstr.drewniana, jętkowo-krokwiowa na podwójnej ścianie stolcowej/ i narożnymi schowkami na szory/?/;  
większa część wsch.-stajnia końska, w późniejszych czasach poprzedzialana ściankami działowymi, wydzielającymi  
małe komórki; niewielkie prostokątne otwory okienne z oknami kwaterkowymi; stropy i posadzki betonowe,

Budynek wagi - nr 9 - 1922; przed gł.wjazdem, po wsch.stronie; małeńki, jednokond.budyneczek na rzucie kwadra-  
towym, nakryty daszkiem brogowym; murowany z cegły, tynkowany, na narożach licowany kamieniem; ob.w stanie ruiny.

Wkładkę założył: Ewa Sawińska 10.02.1995  
(imię, nazwisko, data)

Miejsce przechowywania negatywów: .....



# Rzut sytuacyjny folwarku w sierpniu 1913 r.



*Genehmigt vorbehaltlich der Rutz darüber unter folgender Bedingung:  
In der Aufgabebearbeitung angenommenen Maßstabs von 1:500. Geht bei  
dem oben Einblauen gezeichneten Maßstab unter keinen Umständen über 1:500 hinaus.*

Fürststein, den 7. August 1913.

Der Amtsvorsteher,

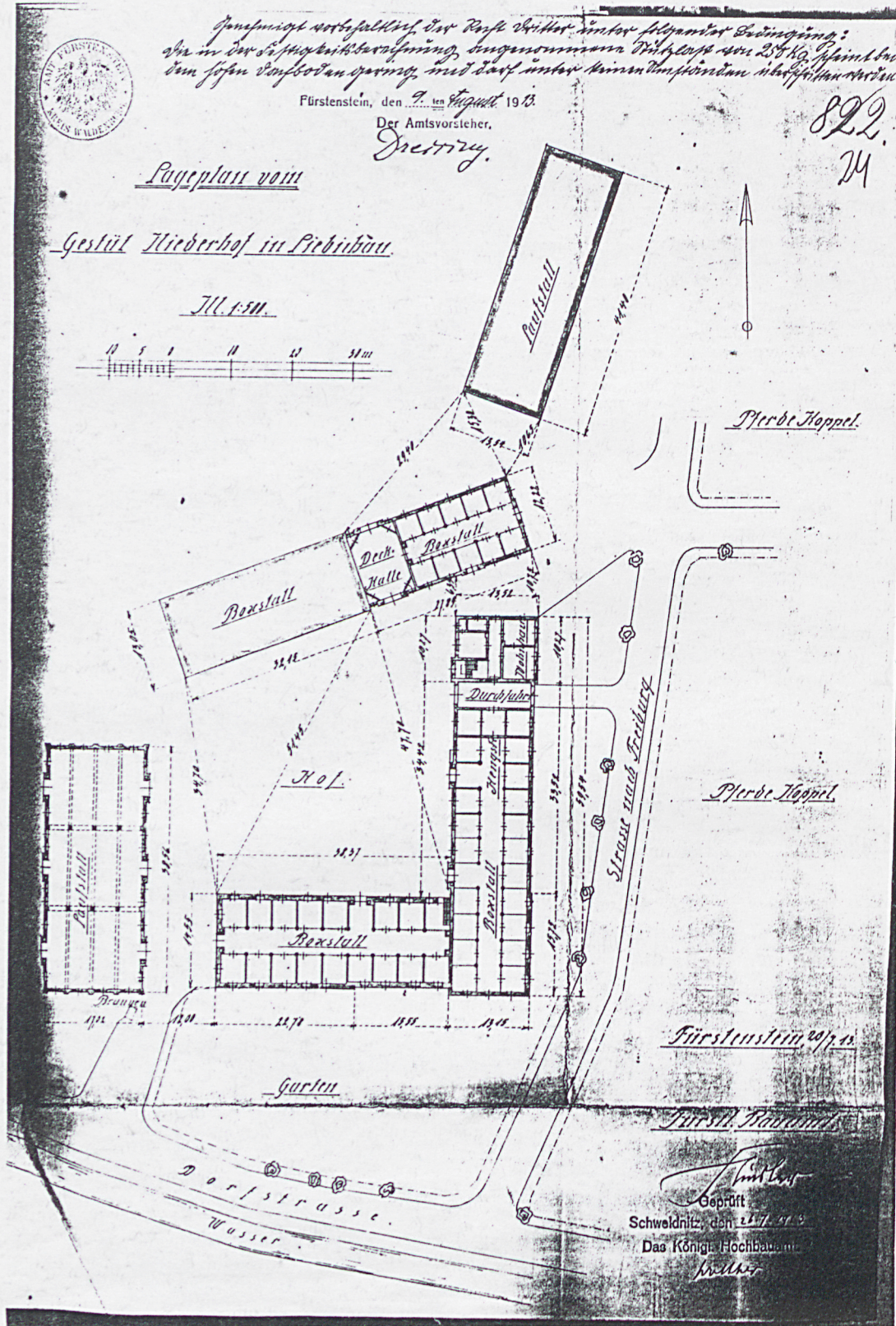
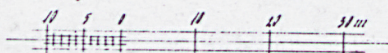
*Geertz.*

822.  
M

Lageplan vom

Gut Niederhof in Preibitz.

M. 1:500.



Fürststein 20/13

Fürstl. Radeburg

*Geertz*

Schweidnitz, den 22. 7. 1913

Das Königl. Hochbauamt

*Keller*



1. Miejscowość <b>WAŁBRZYCH</b> <b>- LUBIECHÓW</b>	2. Obiekt (nazwa jak w karcie) <b>ZESPÓŁ FOLWARCZNY</b>	3. Zawartość wkładki (nazwa obiektu lub materiału uzupełniającego) <b>zdjęcia</b>
---	--	--



Budynek mieszk. i mieszk.-gosp. od wsch.



Stajnia pd.



Pn. budynek mieszkalno-gosp.

**Ewa Sawińska 15.11.1994**

Wkładkę założył: .....  
Imię, nazwisko, data

Miejsce przechowywania negatywów: .....

wzg. środa 51 589-91 - 5000 szt

or ODZ 1978 r.





Wnętrze obory.



Zach. elew. stolarni.



Wozownia i komórki /nr 8/.



Elew. wsch. bud. nr 8.



Brama wsch.



1. Miejscowość <b>WAŁBRZYCH</b> <b>- LUBIECHÓW</b>	2. Obiekt (nazwa jak w karcie) <b>ZESPOŁ FOLWARCZNY</b>	3. Zawartość wkładki (nazwa obiektu lub materiału uzupełniającego) <b>zdjęcia;</b>
---	--	---



Widok zespołu od pn.-zach.



Podwórze folwarczne: widok na pierzeję wsch.  
/bud. mieszk., bud. mieszk.-gosp./.



Stajnia poza obrębem podwórza folwarcznego.

Wkładkę założył: **Ewa Sawińska** **15.11.1994**  
Imię, nazwisko, data

Miejsce przechowywania negatywów: .....

wzg ńroda śl 589-91 - 5000 szt

ODZ 1978 r.





Fragment stajni i dębowa aleja biegnąca w kierunku Książa.



Stajnia w pierzei zach. /widok od pd.-zach./.



Widok pierzei pd. od zach. /stajnie, gł. wjazd, stróżówka/.



Pierzeja wsch. od pd.-wsch.



1. Miejscowość **WAŁBRZYCH**  
- **LUBIECHÓW**

2. Obiekt (nazwa jak w karcie)  
**ZESPÓŁ FOLWARCZNY**

3. Zawartość wkładki (nazwa obiektu lub materiału uzupełniającego)  
**zdjęcia**



Elewacja wsch. budynku nr 8.



Brama wsch.



Wkład

mapa z 1883 r

Miejsce przechowywania negatywów: .....

wzg łożda 51 589-91 - 5000 szt



brama pd. - wjazd główny.

ODZ 1978 r.





Brama zach.

