

1. Obiekt

1039/5

PALMIARNIA: BUD. MIESZKALNY (5)

2. Czas powstania

1911 - 1913

3. Miejscowość

WAŁBRZYCH - LUBIECHÓW

11. Zdjęcia, rzut, przekrój, sytuacja, orientacja Budynek mieszkalny od płn., ng. 200/639/3

4. Adres

Wałbrzych, ul. Wrocławska 158

nr hipoteczny

5. Przynależność administracyjna

województwo wałbrzyskie

gmina Wałbrzych (Szcawienko)

6. Poprzednie nazwy miejscowości

Liebichau (do 1945)

Lubiechów (do 1976)

ob. w granicach m. Wałbrzycha

7. Przynależność administracyjna
przed 1 VI 1975

województwo wrocławskie

powiat Wałbrzych

8. Właściciel i jego adres

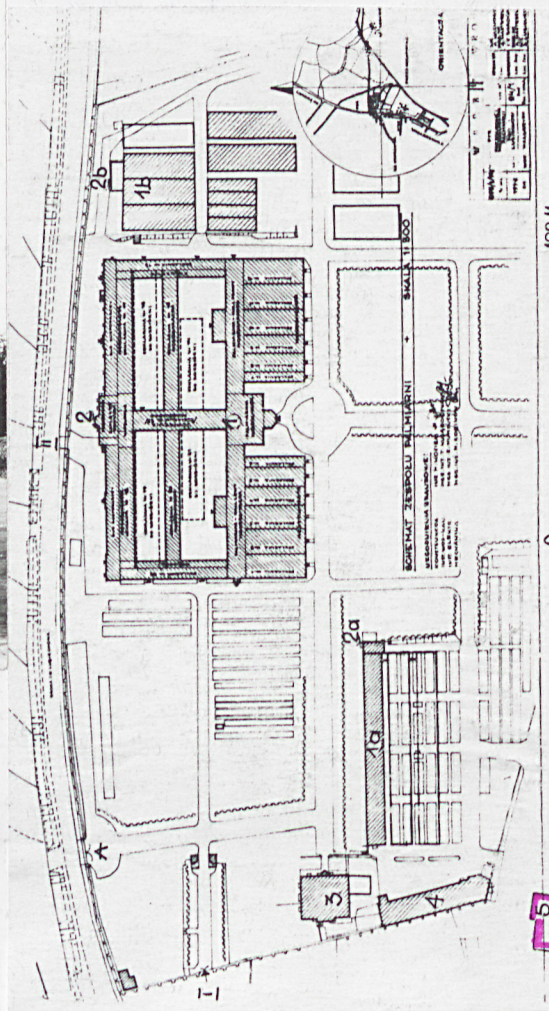
Skarb Państwa

9. Użytkownik i jego adres

"INTERPEGRO" S.A. w upadłości.
Oddział Produkcyjno-Handlowy w
Wałbrzychu, Wrocławska 158
tel. 77-007

10. Rejestr zabytków

Nr 1407 data 3.08.1994
A/607/1407/a-q/wr



12. Autorzy, historia obiektu, określenia stylu

Budynek powstał w latach 1911 - 1913 wraz z budową zespołu. Zbudowano go w modnym w owym czasie na terenie Prus "stylu rodzimym" nawiązującym do historycznej zabudowy wiejskiej wznoszonej w konstrukcji szkieletowo - drewnianej z wypełnieniem ceglanym, otynkowanym. Należy zaznaczyć, że w regionie był to sposób budowy stosowany już od stuleci (znany Wisenhaus z XVIII w. w Szczawnie Zdroju - zachowany do lat powojennych jako Sanatorium Zaścianek oraz inne budowle w Szczawnie i okolicy). Budowle historyczne w tym stylu bardzo pieczołowicie chroniono w okresie międzywojennym. Budowa omawianego obiektu w "stylu rodzimym" była uzasadniona nawrotem do tego rodzaju konstrukcji propagowanym na początku bieżącego stulecia m. in. przez środowisko architektów berlińskich. Podobnie realizowano równolegle prowadzoną przebudowę zamku w Książu oraz budowę pawilonu leśnego na zlecenie Księżnej Daisy von Pless. Analogicznie kształtowano sąsiedni bud. socjalno-gospodarczy Palmiarni (4).

Autorem projektu budynków gospod.-mieszkalnych Palmiarni był prawdopodobnie J. Scheinert, budowniczy Hochbergów z lat 1909 - 1915 (który według własnych projektów przebudowywał Książ). Był to doświadczony architekt, który już w 1870 r. otrzymał nagrodę im. Schinkla przyznaną przez Berliński Związek Architektów za projekty dla Wrocławia.

Budynek powstał jako obiekt mieszkalno-gospodarczy z częścią zachodnią mieszczącą stajnie i obory oraz wschodnią - mieszkalną.

13. Opis (sytuacja, materiał i konstrukcja, rzut, bryła, elewacje, wnętrze, wyposażenie, instalacje)

Budynek mieszkalny jest najdalej na południe wysuniętym obiektem zespołu, leżącym przy jego granicy - zadzisiejszą drogą gospodarczą. Zbudowany jest z cegły pełnej. Na piętrze w elewacji widoczna jest konstrukcja z muru pruskiego, wypełniona cegłą. Mur ceglany jest otynkowany, pomalowany w kolorze białym. Szczyty dachu w partii strychowej drewniane. Drewniane są również ściany werandy w północno-wschodnim narożniku. Cokół budynku oblicowany kamieniem łamanym. Konstrukcja więźby dachowej jest drewniana. Pokrycie dachu stanowi dachówka ceramiczna - karpówka ze śladami uzupełnień i przełożeń. Rynny i rury spustowe pomalowane farbą olejną na brązowo. Stolarka drzwi drewniana. Stolarka okien drewniana, częściowo wymieniona na nową, częściowo pozostała oryginalna. Okna podwójne szklone pojedynczo. Klatka schodowa we wnętrzu jednobiegowa, betonowa, schody na strych drewniane. Poręcz drewniana oryginalna. Podłoga w sieni ceglana. Pozostałe podłogi są drewniane. Stropy nad piwnicami i nad częścią parteru typu Kleina, nad pozostałymi kondygnacjami drewniane pełne. Budynek założony jest na rzucie prostokąta (z ryzalitami). Częściowo podpiwniczony posiada oprócz kondygnacji parteru piętro, częściowo w połaciach dachu oraz strych. Dach dwuspadowy, łamany uzupełniają dwa przenikające się z nimi dwuspadowe daszki nad ryzalitami północnym i południowym. Budynek posiada instalacje: wod. - kan. elektryczną i gazową. Łazienki posiadają podgrzewacze wody typu Junkers. Ogrzewanie budynku jest piecowe.

14. Kubatura 2 400 m ³	15. Powierzchnia użytkowa 239 m ²	16. Przeznaczenie pierwotne Budynek mieszkalno - gospodarczy	17. Użytkowanie obecne Budynek mieszkalny
18. Prace budowlane i konserwatorskie W latach 80-tych bieżącego stulecia przebudowano budynek przystosowując go w całości na mieszkania. Zmianom wewnętrznym towarzyszyła wymiana stolarki okiennej na nową nie pasującą do historycznej formy obiektu. Przebudowano część zachodnią budynku umieszczając nowe otwory okienne, a także dobudowując wejście w postaci przybudówki.		19. Stan zachowania (fundamenty, ściany zewnętrzne, ściany wewnętrzne, sklepienia, stropy, konstrukcje dachowe, pokrycie dachu, wyposażenie i instalacje) Ogólny stan budynku dobry. Fundamenty, ściany, stropy i konstrukcje dachowe i pokrycie w stanie dobrym. Instalacje sprawne. Zniszczona farba na elewacji północnej. Uszkodzony płot, zaniedbane otoczenie przed budynkiem.	
		20. Najpilniejsze postulaty konserwatorskie Objąć ochroną konserwatorską - wpis do rejestru zabytków w ramach ochrony szerszego zespołu Ogrodu/Palmiarni. -utrzymać bryłę budynku i oryginalne elewacje. -uporządkować otoczenie budynku	

21. Akta archiwalne (rodzaj akt, numer i miejsce przechowywania)

- Inwentaryzacja bud.mieszkalnego, w: administracja Palmiarni

24. Uwagi różne

patrz: G. Balińska, E. Grochowska, karta ewidencyjna - "PALMIARNIA - ZESPÓŁ", oprac. w 1994 r.

25. Opracował; program komputerowy karty - Word for Windows - BSIDZT S. Januszewski

tekst dr hab.inż.arch. G. Balińska, mgr inż. J. Baliński, 15 styczeń 1994 r.

plany, rysunki dr hab. inż. arch. G. Balińska, mgr inż. J. Baliński 15 styczeń 1994 r.

zdjęcia fotogr. mgr inż. J. Baliński, dr S. Januszewski, 5 styczeń 1994 r.

miejsce przechowywania negatywów BSIDZT S. Januszewski

KARTA PO WYPEŁNIENIU PODLEGA OCHRONIE NA PODSTAWIE PRZEPISÓW PRAWA AUTORSKIEGO !

22. Bibliografia**26. Adnotacje o inspekcjach, informacje o zmianach (daty, imiona i nazwiska wypełniających)****23. Źródła ikonograficzne i fotograficzne (rodzaj, miejsce przechowywania, sygnatury)**

- Liebachau Fürstenstein im Waldenburger Bergland, Neurode 1938
- Schloss Fürstenstein in Schlesien, Waldenburg (b.r.)
- E. Jońca, Osobliwości przyrodnicze Wałbrzycha, w: Kronika Wałbrzyska 1981, Wałbrzych 1981

27. Załączniki

Nr 1 - dokumentacja fotograficzna i rysunkowa

Nr 2 - dokumentacja rysunkowa

1. Miejscowość

LUBIECHÓW

2. Obiekt Palmiarnia

BUD. MIESZKALNY (5)

3. Zawartość wkładki (nazwa obiektu lub materiału uzupełniającego)

dokumentacja fotograficzna i rysunkowa

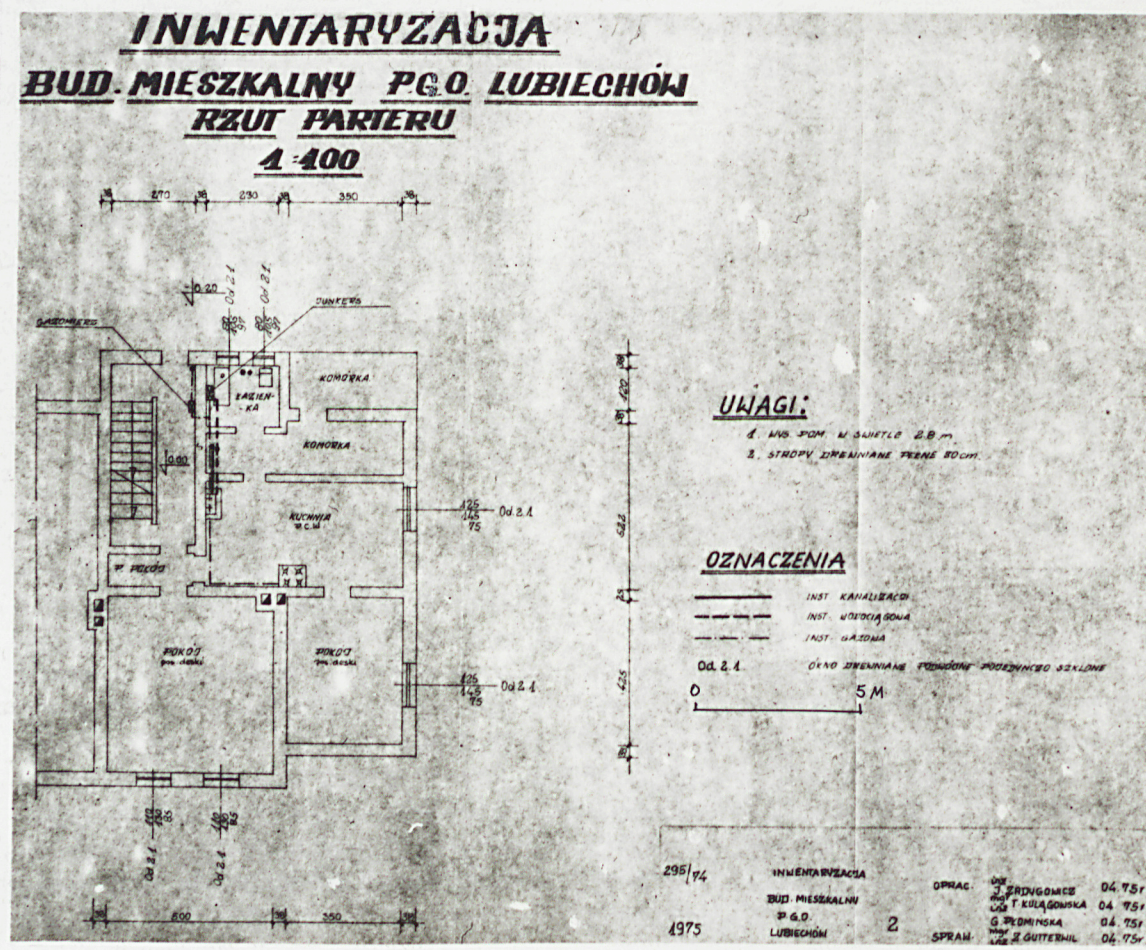


1. Elewacja wsch. budynku, neg. 200/631/3

Inwentaryzacja - rzut parteru budynku w części mieszkalnej
rzed przebudową po 1975 r., neg. 100/27

VERTE!

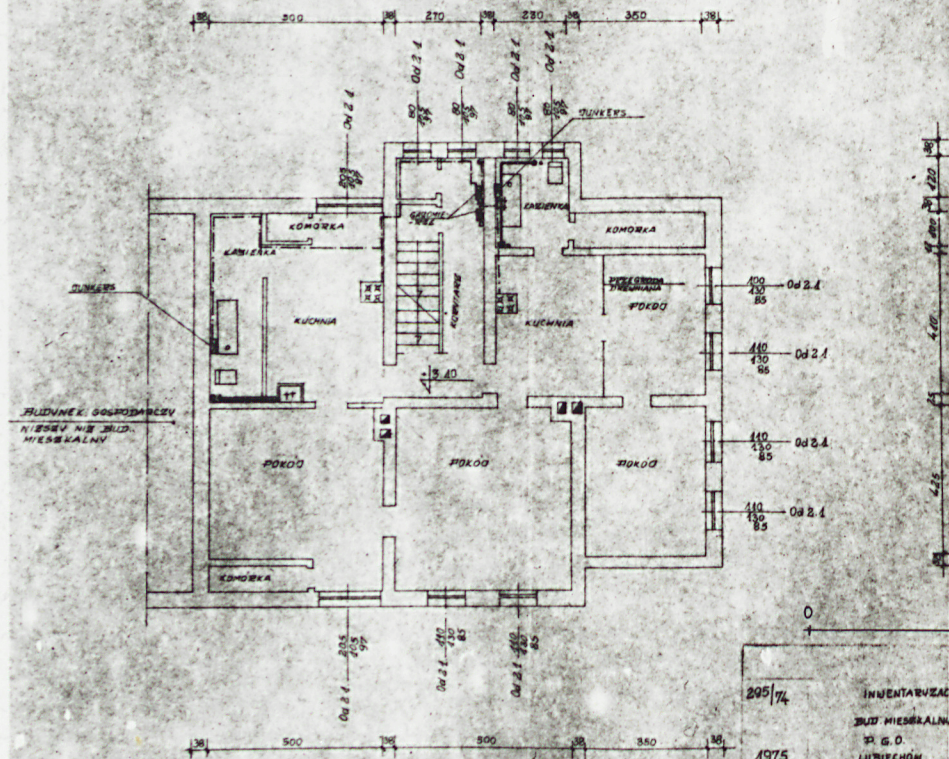
Rzut piętra - części mieszkalnej budynku. Stan z 1975 r., neg. 100/28



Wkładkę założył: mgr inż. Jerzy Baliński 15 styczeń 1994 r.

Miejsce przechowywania negatywów: BSiDZT S. Januszewski

BUD. MIESZKALNY P.G.O. LUBIECHÓW **RZUT I PIĘTRA** **1:400**



UWAGI:

1. WYSOKOŚĆ POMIESZCZENI I SĄSIĘDZ
 2. 50 m

OZNACZENIA

— INST. KANALIZACJI
 — INST. WODOKANALIZACJI
 — INST. GAZOWA
 Od 2.1. — OŚCIEŻNIAJĄCE PRZEWODNIKI
 PRZEWODNIKI 20 mm

205/74	INWENTARYZACJA	OPRAC.	W. SZADUŃCZAK	04.75r.
1975	BUD. MIESZKALNY	PROJ.	W. SZADUŃCZAK	04.75r.
	P.G.O. LUBIECHÓW	WYK.	G. PEDZIŃSKA	04.75r.
	WALBYCH	SPRAC.	W. SZADUŃCZAK	04.75r.
			W. SZADUŃCZAK	04.75r.

1. Miejscowość

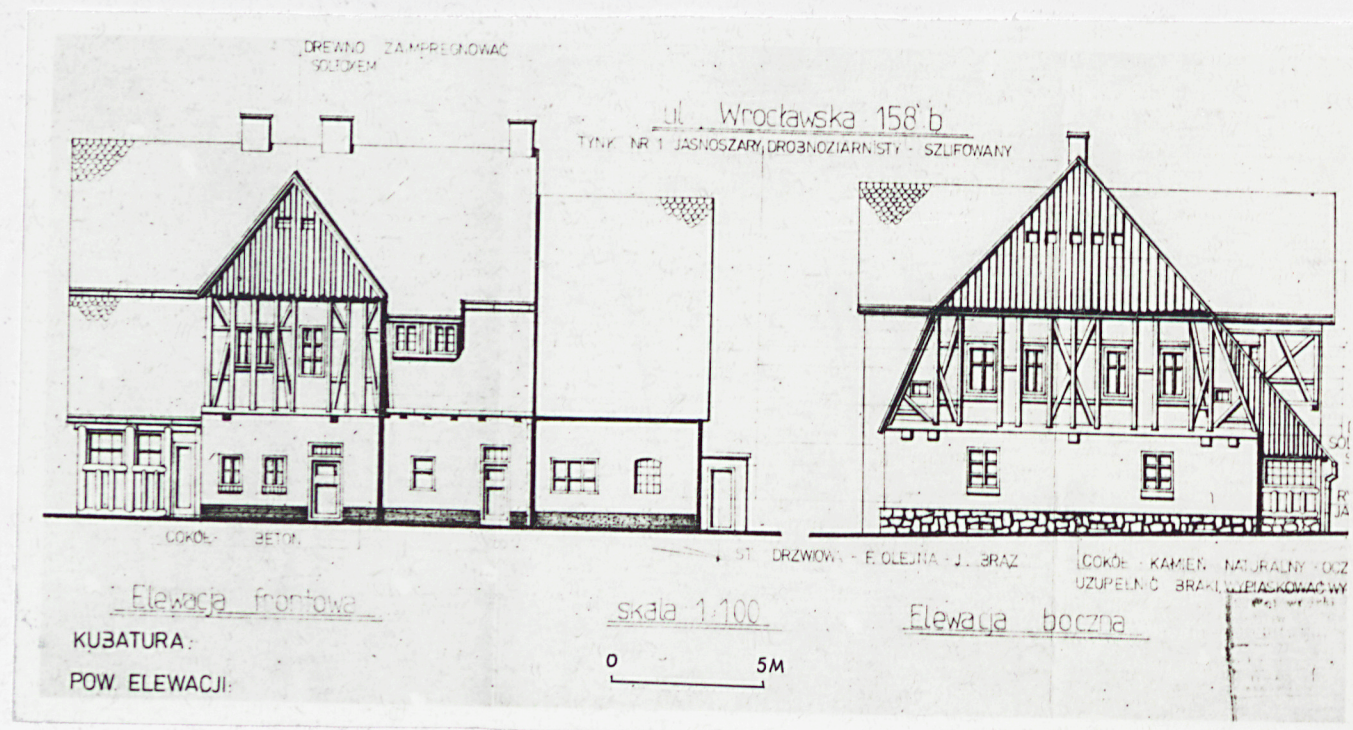
LUBIECHÓW

2. Obiekt Palmiarnia

BUD. MIESZKALNY (5)

3. Zawartość wkładki (nazwa obiektu lub materiału uzupełniającego)

dokumentacja rysunkowa



1. Elewacje pln. i wsch., neg. 100/29

VERTE! Elewacje pld. i zach., neg. 100/30

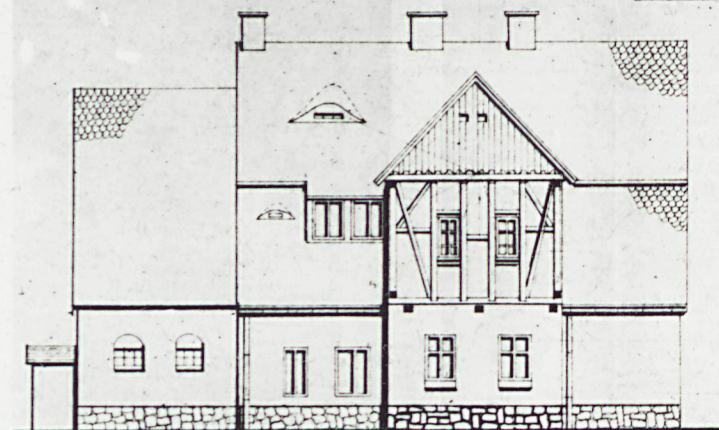
Wkładkę założył: mgr inż. Jerzy Baliński 15 styczeń 1994 r.

Miejsce przechowywania negatywów: BSIDZT S. Januszewski

DREWNO ZAIMPREGNOWAĆ SOLTOKEM

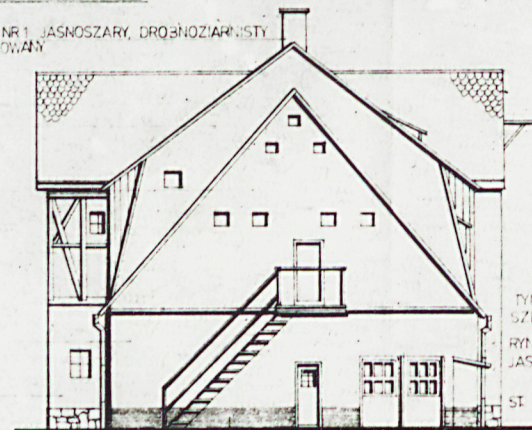
ul. Wrocławska 158b

TYNK NR 1 JASNOSZARY, DROBNOZIARNISTY
SZUFLOWANY



ŁOKCE - KAMIEŃ NATURALNY, ODCYSZCZONY, UZUPLENIĆ
RAKI, WYHASKOWAĆ, WYPOCINĄĆ

Elevacja tylna



TYNK
SZU-
RYNN
JASNY
ST. D

ŁOKCE - NOWOPROJEKTOWANY
- BETON

Elevacja boczna

skala 1:100

0 5M