

1. Obiekt

1087/4 PALMIARNIA: BUD. SOCJALNO- GOSPODARCZY (4)

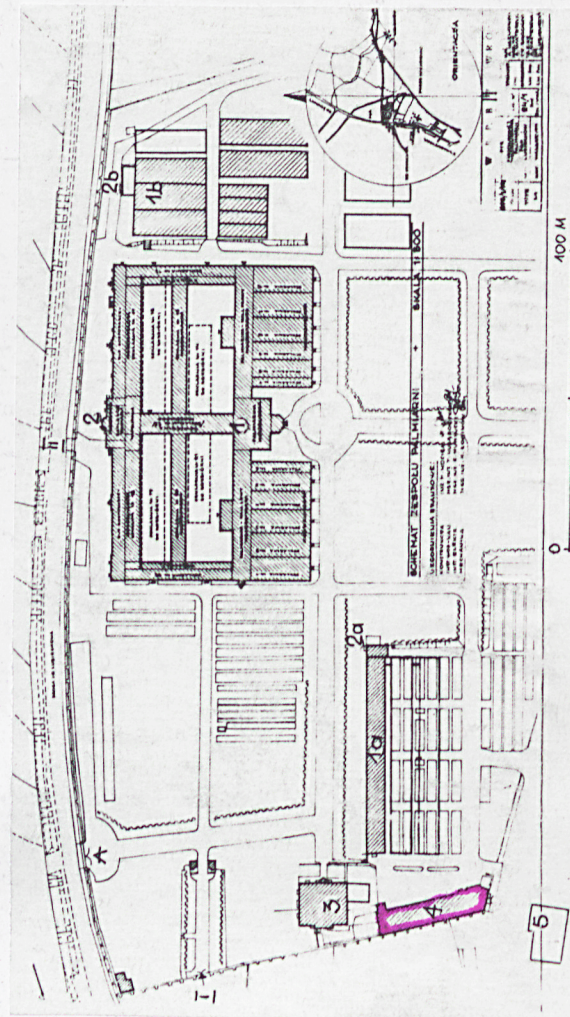
2. Czas powstania

1911 - 1913

3. Miejscowość

WAŁBRZYCH - LUBIECHÓW

11. Zdjęcia, rzut, przekrój, sytuacja, orientacja Widok budynku od pld.-wsch., neg. 200/639/1



4. Adres

Wałbrzych, ul. Wrocławska 158

nr hipoteczny

5. Przynależność administracyjna

województwo wałbrzyskie

pow. miejski
gmina Wałbrzych (Szczawienko)

6. Poprzednie nazwy miejscowości

Liebichau (do 1945)

Lubiechów (do 1976)

ob. w granicach m. Wałbrzycha

7. Przynależność administracyjna
przed 1 VI 1975

województwo wrocławskie

powiat Wałbrzych

8. Właściciel i jego adres

Skarb Państwa

9. Użytkownik i jego adres

"INTERPEGRO" S.A. w upadłości.
Oddział Produkcyjno-Handlowy w
Wałbrzychu, Wrocławska 158
tel. 77-007

10. Rejestr zabytków

Nr 1407 data 3.08.1984
A/687/1407/a-c/we

12. Autorzy, historia obiektu, określenia stylu

Budynek powstał w okresie 1911 - 1913 wraz z budową zespołu. Zastosowano tu modny w owym czasie na terenie Prus "styl rodzimy" nawiązujący do historycznej zabudowy wiejskiej wznoszonej w konstrukcji szkieletowo - drewnianej z wypełnieniem ceglanym, otynkowanym. Należy zaznaczyć, że w regionie był to sposób budowy stosowany już od stuleci (znany Wisenhaus z XVIII w. w Szczawnie Zdroju - zachowany do lat powojennych jako Sanatorium Zaścianek oraz inne budowle w Szczawnie i okolicy). Budowle historyczne w tym stylu bardzo pieczołowicie chroniono w okresie międzywojennym. Budowa omawianego obiektu w "stylu rodzimym" była uzasadniona nawrotem do tego rodzaju konstrukcji propagowanym na początku bieżącego stulecia m. in. przez środowisko architektów berlińskich. Podobnie realizowano równolegle prowadzoną przebudowę zamku w Książu oraz budowę pawilonu leśnego na zlecenie Księżnej Daisy von Pless. Autorem projektu był prawdopodobnie J. Scheinert, ksiązący budowniczcy Hochbergów z lat 1909 - 1915 (który według własnych projektów przebudowywał Książ). Był to doświadczony architekt, który już w 1870 r. otrzymał nagrodę im. Schinkla przyznaną przez Berliński Związek Architektów za projekty dla Wrocławia.

Budynek powstał z przeznaczeniem jako kotłownia, warsztat, wozownia i garaż z mieszkaniem pracownika na piętrze i magazynem nad wozownią. Kotłownia zasilala w ciepło zespół ogrzewanych inspektów istniejących w pld - zach części ogrodu (obok szklarni - "ogórczarni" nr 1b). W okresie międzywojennym zarówno sam budynek jak i teren przed nim był bardzo starannie utrzymany i ukwiecony.

13. Opis (sytuacja, materiał i konstrukcja, rzut, bryła, elewacje, wnętrze, wyposażenie, instalacje)

Budynek usytuowany jest w południowo-zachodnim narożniku ogrodu, na południe od budynku administracyjnego, wzdłuż południowo-zachodniej części ogrodzenia, przy dawnej bramce gospodarczej. Budynek jest dwukondygnacyjny, częściowo podpiwniczony, posiada strychy o zróżnicowanych wysokościach. Bryła jego jest wydłużona, na planie prostokąta, z częścią południową o kształcie nieregularnego wielokąta wklęsłego. Budynek jest murowany z cegły ceramicznej pełnej, częściowo (ii piętro) w konstrukcji szkieletowej drewnianej z wypełnieniem ceglanym. Mur jest otynkowany, tylko w elewacji południowej partia przyziemia oblicowana jest kamieniem łamanym, takim samym jaki użyty został w przyporach ogrodzenia. Dwie takie przypory obejmują południowe narożniki omawianego obiektu, jako kontynuacja ogrodzenia. Tuż obok znajduje się filar furtki i fragment zniszczonego muru. Strop nad piwnicą ogniotrwały typu Kleina. Nad parterem i nad piętrem stropy drewniane pełne. Konstrukcja dachu drewniana. Dach kryty dachówką karpiówką, podwójną. Szczyty dachu częściowo (w partii strychowej) drewniane, komin ceglany wzmocniony profilami stalowymi. Rynny z blachy stalowej ocynkowanej, częściowo malowane brązową farbą. Stolarka otworów współczesna, wymieniona po 1975 r. z wyjątkiem małych okienek w szczycie południowym. Stolarka okienna malowana na biało. Okna drewniane, pojedyncze, pojedynczo szklone. Drzwi zewnętrzne drewniane. Klatka schodowa betonowa, zabiegowa, wsparta na słupie. Posadzka w piwnicy ceglana, wyżej posadzki lastrykowe lub podłogi drewniane. Budynek posiada instalacje - wodną, kanalizacyjną, gazową, instalację centralnego ogrzewania - parową, elektryczną, w piwnicy - wentylację. W piwnicy zlokalizowana jest kotłownia z jednym kotłem parowym powojennej konstrukcji. Kotłownia ta ogrzewa budynek administracyjno-gospodarczy (omawiany) i administracyjny. Niegdyś przeznaczona była do ogrzewania inspektów.

14. Kubatura 2 008 m ³	15. Powierzchnia użytkowa 343 m ²	16. Przeznaczenie pierwotne Wozownia, garaże, kotłownia	17. Użytkowanie obecne Budynek socjalno gospodarczy, świetlica, kotłownia.
18. Prace budowlane i konserwatorskie W latach 70-tych (po 1975 r.) przebudowano część północną budynku - zmieniając zarówno wnętrze jak i elewację wschodnią tej części. Wiązało się to ze zmianą funkcji obiektu, którego część mieszczącą pierwotnie stajnie, wozownię a na poddaszu stodołę przekształcono na świetlicę zakładu i potrzeby socjalne pracowników. Wyburzono we wnętrzu ścianki działowe urządzając na parterze świetlicę pracowniczą. W elewacji zostały zlikwidowane drzwi i wrota gospodarcze oraz małe bliźniacze okienka, które doświetlały poszczególne pomieszczenia stajni na parterze. Zlikwidowano także okna i drzwi zewnętrzne na piętrze - do części poddasza - spichrza. Otwory na parterze zastąpiono nowymi oknami ze współczesną stolarką, wymieniając zarazem stolarkę okienną w pozostałych otworach budynku. W roku 1981 odnowiono elewację zgodnie z projektem kolorystyki zatwierdzonym przez Wojewódzkiego Konserwatora Zabytków.		19. Stan zachowania (fundamenty, ściany zewnętrzne, ściany wewnętrzne, sklepienia, stropy, konstrukcje dachowe, pokrycie dachu, wyposażenie i instalacje) Stan zachowania z zewnątrz b. dobry, wewnątrz dobry. Fundamenty, ściany, stropy i konstrukcje dachowe i pokrycie w stanie dobrym. Instalacje sprawne.	
		20. Najpilniejsze postulaty konserwatorskie Objąć ochroną konserwatorską - wpis do rejestru zabytków w ramach ochrony szerszego zespołu Ogrodu/Palmiarni. -utrzymać bryłę budynku i oryginalne elewacje.	

21. Akta archiwalne (rodzaj akt, numer i miejsce przechowywania)

- Inwentaryzacja bud. gospodarczego, w: administracja Palmiarni

24. Uwagi różne

patrz: G. Balińska, E. Grochowska, karta ewidencyjna - "PALMIARNIA - ZESPÓŁ", oprac. w 1994 r.

25. Opracował; program komputerowy karty - Word for Windows - BSIDZT S. Januszewski

tekst dr hab.inż.arch. G. Balińska, mgr inż. J. Baliński, 15 styczeń 1994 r.

plany, rysunki dr hab. inż. arch. G. Balińska, mgr inż. J. Baliński 15 styczeń 1994 r.

zdjęcia fotogr. mgr inż. J. Baliński, dr S. Januszewski, 5 styczeń 1994 r.

miejsce przechowywania negatywów BSIDZT S. Januszewski

KARTA PO WYPEŁNIENIU PODLEGA OCHRONIE NA PODSTAWIE PRZEPISÓW PRAWA AUTORSKIEGO !

22. Bibliografia

- Liebigau Fürstenstein im Waldenburger Bergland, Neurode 1938
- Schloss Fürstenstein in Schlesien, Waldenburg (b.r.)
- E. Jońca, Osobliwości przyrodnicze Wałbrzycha, w: Kronika Wałbrzyska 1981, Wałbrzych 1981

26. Adnotacje o inspekcjach, informacje o zmianach (daty, imiona i nazwiska wypełniających)

23. Źródła ikonograficzne i fotograficzne (rodzaj, miejsce przechowywania, sygnatury)

27. Załączniki

Nr 1 - dokumentacja ikonograficzna, fotograficzna i rysunkowa

1. Miejscowość

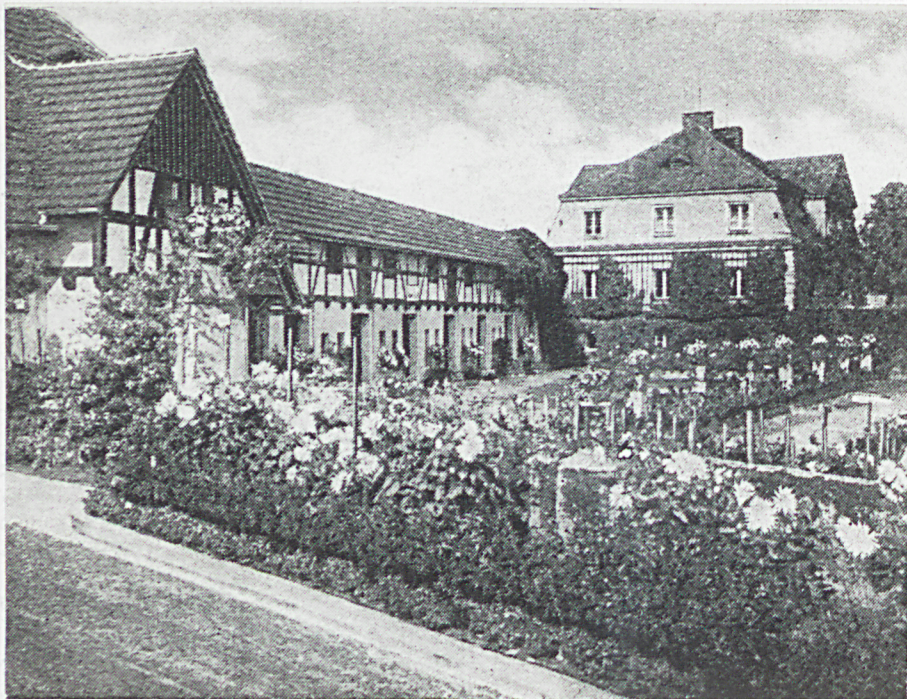
LUBIECHÓW

2. Obiekt Palmiarnia

BUD. SOC.- GOSPODARCZY (4)

3. Zawartość wkładki (nazwa obiektu lub materiału uzupełniającego)

dokumentacja ikonograficzna, fotograficzna i rysunkowa



Ikonografia:

1. Widok budynku od wsch. ok. 1938 r., neg. 200/636/6

Fotografie:

1. Elewacja pld.-zach., neg. 200/639/2

2. Elewacja pld., neg. 200/560/5



VERTE! Rzut przyziemia, neg. 100/24; elewacja fontowa od wsch., neg. 100/25 i elewacja zach., neg. 100/26

Wkładkę założył: mgr inż. Jerzy Baliński 15 styczeń 1994 r.

Miejsce przechowywania negatywów: BSIDZT S. Januszewski

