

1. Obiekt

1039/3

PALMIARNIA: BUD. ADMINISTRACYJNY (3)

2. Czas powstania

1905

3. Miejscowość

WAŁBRZYCH - LUBIECHÓW

11. Zdjęcia, rzut, przekrój, sytuacja, orientacja

Widok na bud. administracyjny od wsch., neg. 200/639/4

4. Adres

Wałbrzych, ul. Wrocławska 158

nr hipoteczny

5. Przynależność administracyjna

województwo wałbrzyskie

gmina

pow. miejski
Wałbrzych (Szcawienko)

6. Poprzednie nazwy miejscowości

Liebichau (do 1945)

Lubiechów (do 1976)

ob. w granicach m. Wałbrzycha

7. Przynależność administracyjna
przed 1 VI 1975

województwo wrocławskie

powiat

Wałbrzych

8. Właściciel i jego adres

Skarb Państwa

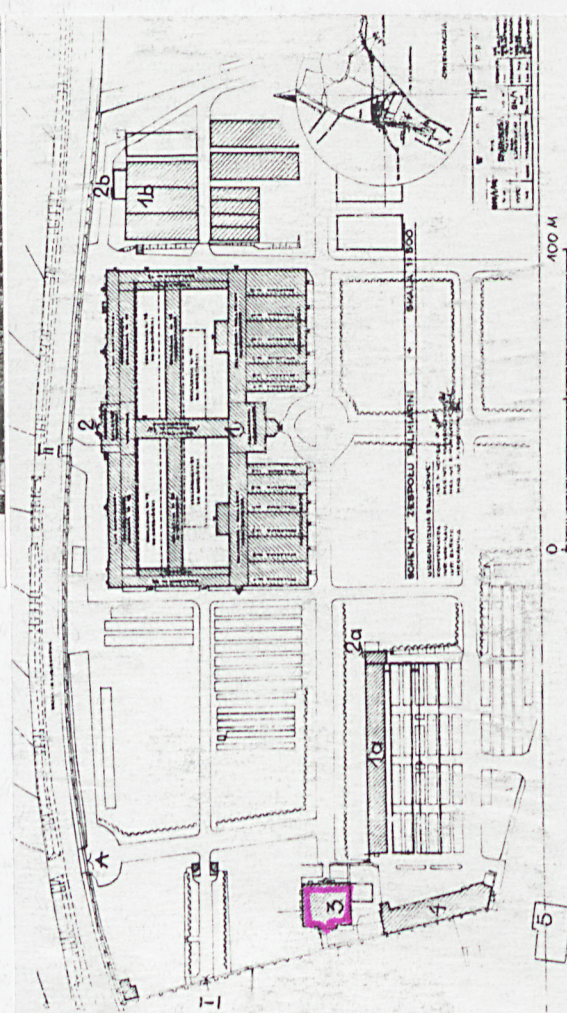
9. Użytkownik i jego adres

"INTERPEGRO" S.A. w upadłości.
Oddział Produkcyjno-Handlowy w
Wałbrzychu, Wrocławska 158
tel. 77-007

10. Rejestr zabytków

Nr 1407 data 3.08.1984

A/687/1407/a-e/wz



12. Autorzy, historia obiektu, określenia stylu

Budynek powstał zapewne wcześniej niż ogród w Lubiechowie i pozostała towarzysząca mu zabudowa. Swoimi formami (bryła, łamany dach naczółkowy, klasycyzujący detal - gzymsy, pilastry, półkoliste okno, okulus i okna powiekowe w dachu) odbiega od reszty budynków. Nosi charakter typowej dla okolicy willi - pensjonatu z okresu przełomu wieków. Należy zaznaczyć, że na mapie z lat 90-tych XIX stulecia budynek ten nie istnieje, zatem prawidłowe jest uznanie daty powstania na ok. 1905 r. jak podaje kartoteka środków trwałych zespołu. Budynek ten zapewne służył po otwarciu ogrodu jako biuro i mieszkanie dyrektora ogrodu. Do II wojny światowej budynek prawdopodobnie nie uległ żadnym istotniejszym przemianom - w zakresie materiału, planu, bryły i elewacji. Przed wojną ściany zewnętrzne zdobiła roślinność pnąca a na parterowym tarasie od wschodu zainstalowane były latem parasole sezonowej kawiarenki.

13. Opis (sytuacja, materiał i konstrukcja, rzut, bryła, elewacje, wnętrze, wyposażenie, instalacje)

Budynek usytuowany jest po zachodniej stronie ogrodu tuż przy murze ogrodzenia, na osi podłużnej założenia. Założony jest na planie prostokąta. Od południa przylega doń nowa przybudówka mieszcząca biura. Budynek jest podpiwniczony. Dzięki położeniu na skarpie, południowa część piwnic jest dobrze doświetlona. Parter dostępny jest od wschodu na poziomie terenu, zaś od zachodu - z półpiętra. Jeszcze jedno wejście do budynku, również od zachodu prowadzi z przejścia mostkiem nad murem ogrodzenia, przez oszklony wiatrolap na podest między parterem a piętrem. Piętro ukryte jest od wschodu i zachodu w połaciach łamanego dachu z naczółkami. Budynek zbudowany jest z cegły ceramicznej pełnej. Stropy nad piwnicami stanowi przekrycie typu Kleina. Pozostałe stropy są drewniane, pełne. Konstrukcja dachu jest drewniana. Dach kryty jest dachówką ceramiczną. Odwodnienie stanowi zespół rynien i rur spustowych z blachy stalowej malowanej farbą olejną. Stolarka drzwi drewniana, malowana olejno. Stolarka okien drewniana, częściowo oryginalna, w części wymieniona na nową. Parapety blaszane, tylko okna piwniczne posiadają kamienne parapety. Okna podwójne pojedynczo szklone. Nadświetle nad wejściem zachodnim posiada stolarkę metalową. Klatka schodowa drewniana, dwubiegowa z ozdobną poręczą. Posadzka w sieni zachodniej - płytki cementowe. Pozostałe podłogi z desek drewnianych, w łazienkach i wc lastrico, w kondygnacji piwnicznej - beton i gumoleum. Detal elewacji stosunkowo skromny. Cokół stanowi okładzina kamienna z kamienia łamanego. Elewacje są otynkowane drobnoziarnistym szlifowanym tynkiem w dwu kolorach. Prosty klasycyzujący detal sprowadza się do ciągnionego gzymsu, który wieńczy elewacje z wyjątkiem północnej, oraz boniowanych narożników i lizen dzielących ryzality wejściowe - wschodni i zachodni. Trójkątne tympanony ryzalitów ozdobione są - jeden półkolistym oknem, drugi okulusem. W dachu zachowały się okna powiekowe. Profile gzymsów ciągnięte nie wszędzie równo - niekiedy nieczytelne. Boniowanie powtórzono na wtórnie ustawionych filarach wspierających od zachodu balkon nad zbudowanym po II wojnie światowej wiatrolapem - werandą. Opaski okienne posiadają proste, wklęsłe profile, wyciśnięte w tynku. Balustrady nowe - z metalu i szkła. Budynek wyposażony jest w instalację elektryczną, telefoniczną, wodno - kanalizacyjną i centralnego ogrzewania z kotłowni budynku administracyjno-gospodarczego (4).

14. Kubatura 2 550 m ³	15. Powierzchnia użytkowa 510 m ²	16. Przeznaczenie pierwotne Budynek gościnny, mieszkanie dyrektora, biuro.	17. Użytkowanie obecne Mieszkania, administracja i dyrekcja Palmiarni.
18. Prace budowlane i konserwatorskie Pierwsza poważniejsza przebudowa obiektu nastąpiła ok. 1966 r. Wcześniej budynek posiadał na piętrze 1 mieszkanie, w kondygnacji piwnicznej tylko pomieszczenie piwniczno-gospodarcze. W tym roku przerobiono piętro na dwa oddzielne mieszkania: jedno dwupokojowe, a drugie trzypokojowe - oba z kuchnią i łazienką oraz przekształcono piwnice na stolówkę pracowniczą z zapleczem kuchenne - magazynowym i urządzono w jednym z pomieszczeń archiwum. Równocześnie zmieniono część stolarki okiennej. W latach siedemdziesiątych (po 1975 r.) dobudowano w elewacji frontowej (wschodniej) taras na piętrze - wsparty na dwóch filarach, które otrzymały boniowanie takie, jak historyczne pilastry. Pod tarasem urządzono wiatrolap. Równocześnie od zachodu dobudowano drugi taras - pomost z przeszklonym wiatrolapem, umożliwiający mieszkańcom budynku opuszczenie ogrodu po zamknięciu bram górą - ponad ogrodzeniem wprost z poziomu spocznika między piętrem a parterem z pomocą zewnętrznej klatki schodowej. Również w latach 70-tych dobudowano od południa pawilon biurowy i wymieniono w budynku instalację centralnego ogrzewania. W roku 1989 dokonano remontu elewacji wg projektu kolorystyki zaakceptowanego przez Wojewódzkiego Konserwatora Zabytków.		19. Stan zachowania (fundamenty, ściany zewnętrzne, ściany wewnętrzne, sklepienia, stropy, konstrukcje dachowe, pokrycie dachu, wyposażenie i instalacje) Budynek wymaga kapitalnego remontu i rewaloryzacji - zawilgocenia murów , zniszczone podłogi i stolarka. Dach w stanie dobrym . Instalacje sprawne.	
		20. Najpilniejsze postulaty konserwatorskie <ol style="list-style-type: none"> 1. Budynek należy zachować nie naruszając zabytkowych reliktyw elewacji (gzymsy, pilastry, zachowane detale okienne). 2. Przy kolejnym remoncie należy rozważyć zmianę barierki tarasu w fasadzie wschodniej na współczesną metaloplastykę bez użycia szkła. 3. Wszelkie remonty i przebudowy należy uzgadniać z Wojewódzkim Konserwatorem Zabytków. 4. Budynek wraz z zespołem Palmiarni obciąż ochroną prawną - wpis do rejestru zabytków. 	

21. Akta archiwalne (rodzaj akt, numer i miejsce przechowywania)

- Inwentaryzacja bud. administracyjnego, w: administracja Palmiarni

24. Uwagi różne

patrz: G. Balińska, E. Grochowska, karta ewidencyjna - "PALMIARNIA - ZESPÓŁ", oprac. w 1994 r.

25. Opracował; program komputerowy karty - Word for Windows - BSIDZT S. Januszewski

tekst dr hab.inż.arch. G. Balińska, mgr inż. J. Baliński, 15 styczeń 1994 r.

plany, rysunki dr hab. inż. arch. G. Balińska, mgr inż. J. Baliński 15 styczeń 1994 r.

zdjęcia fotogr. mgr inż. J. Baliński, dr S. Januszewski, 5 styczeń 1994 r.

miejsce przechowywania negatywów BSIDZT S. Januszewski

KARTA PO WYPEŁNIENIU PODLEGA OCHRONIE NA PODSTAWIE PRZEPISÓW PRAWA AUTORSKIEGO !

22. Bibliografia

- Liebhau Fürstenstein im Waldenburger Bergland, Neurode 1938
- Schloss Fürstenstein in Schlesien, Waldenburg (b.r.)
- E. Jorica, Osobliwości przyrodnicze Wałbrzycha, w: Kronika Wałbrzyska 1981, Wałbrzych 1981

26. Adnotacje o Inspekcjach, informacje o zmianach (daty, imiona i nazwiska wypełniających)

23. Źródła ikonograficzne i fotograficzne (rodzaj, miejsce przechowywania, sygnatury)

27. Załączniki

Nr 1 - dokumentacja fotograficzna

Nr 2 - dokumentacja ikonograficzna i rysunkowa

1. Miejscowość

LUBIECHÓW

2. Obiekt Palmiarnia

BUD. ADMINISTRACYJNY

3. Zawartość wkładki (nazwa obiektu lub materiału uzupełniającego)

dokumentacja fotograficzna



1. Front bud. administracyjnego (wsch.), neg. 200/561/2

2. Elewacja pld., neg. 200/632/2

3. Elewacja pln., neg. 200/632/5

VERTE!

4. Łącznik pomiędzy budynkiem a ulicą Wrocławską ponad murem założenia ogrodowego (zach.), neg. 200/632/3

5. Fragment szczytu w elewacji zach., neg. 200/641/1

6. Klatka schodowa, neg. 200/632/4



Wkładkę założył: mgr inż. Jerzy Baliński 15 styczeń 1994 r.

Miejsce przechowywania negatywów: BSIDZT S. Januszewski



1. Miejscowość

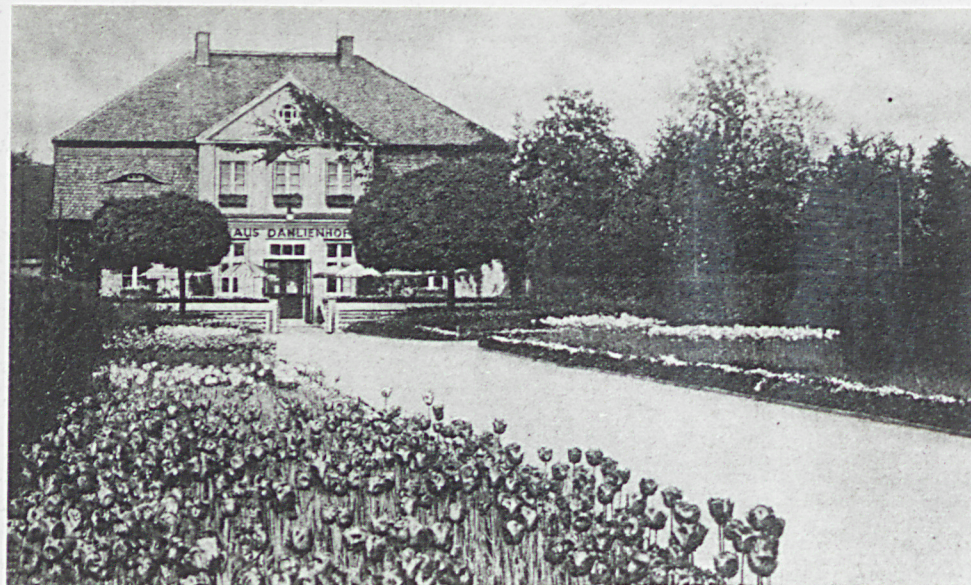
LUBIECHÓW

2. Obiekt Palmiarnia

BUD. ADMINISTRACYJNY

3. Zawartość wkładki (nazwa obiektu lub materiału uzupełniającego)

dokumentacja ikonograficzna i rysunkowa

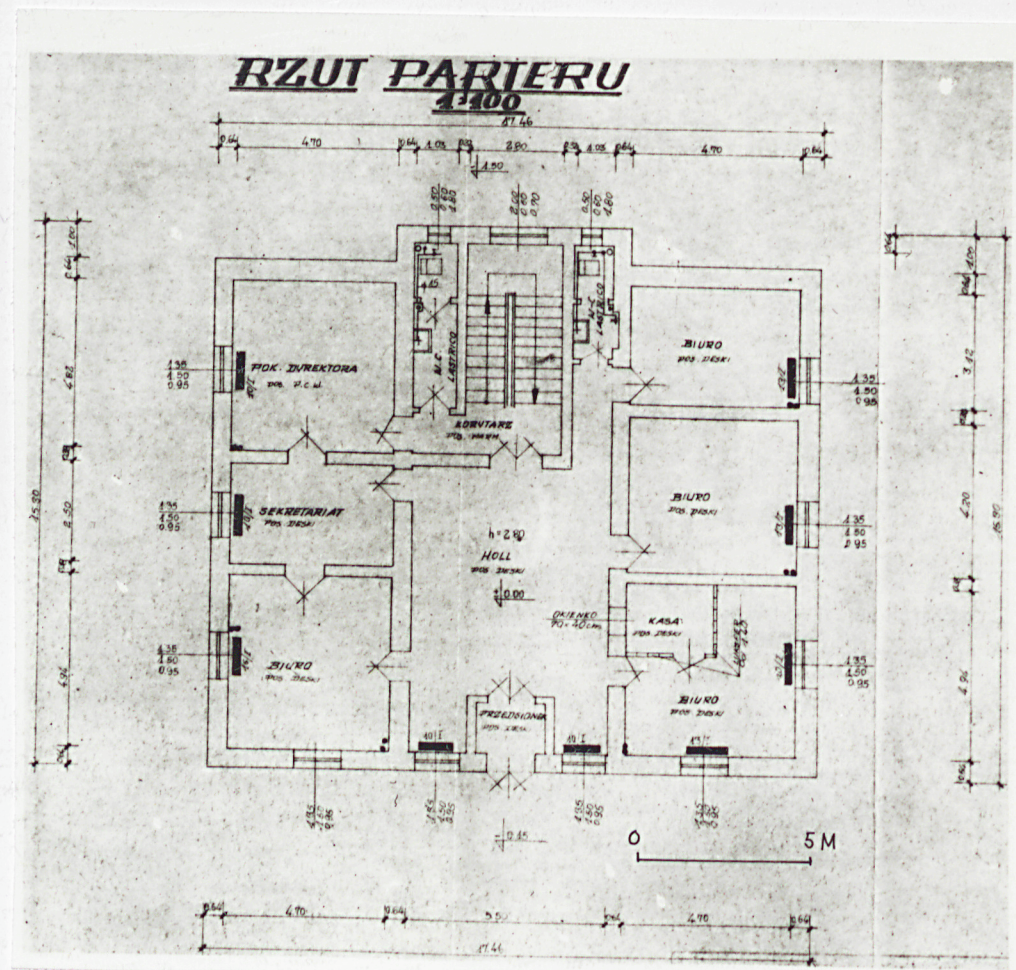


Budynek administracyjny ok. 1938 r., neg. 200/636/4

Rzut parteru, neg. 100/23

VERTE!

Rzut piętra po przebudowie oraz elewacje wsch. i płn.



Wkładkę założył: mgr inż. Jerzy Baliński 15 styczeń 1994 r.

Miejsce przechowywania negatywów: BSIDZT S. Januszewski

