

A B C D E F G H I J K L Ł M N O P R S T U V W X Y Z

Nr

9273

1. Obiekt

KOTŁOWNIA III, następnie MAGAZYN WARSZTATU, później WARSZTAT

1035/16 MECHANICZNY (MONTOWNIA), obecnie MAGAZYN MUZEALNY

2. Czas powstania

1882,
ok. 1918–1930

3. Miejscowość

WAŁBRZYCH

11. Zdjęcia, rzut, przekrój, sytuacja, orientacja

4. Adres

ul. P. Wysockiego 28
58-304 Wałbrzych

nr hipoteczny nr działki geodezyjnej 208/43

5. Przynależność administracyjna

województwo dolnośląskie
powiat, wałbrzyski
gmina Wałbrzych

6. Poprzednie nazwy miejscowości

Waldenburg

7. Przynależność administracyjna przed 1 I 1999

województwo wałbrzyskie
gmina Wałbrzych

8. Właściciel i jego adres

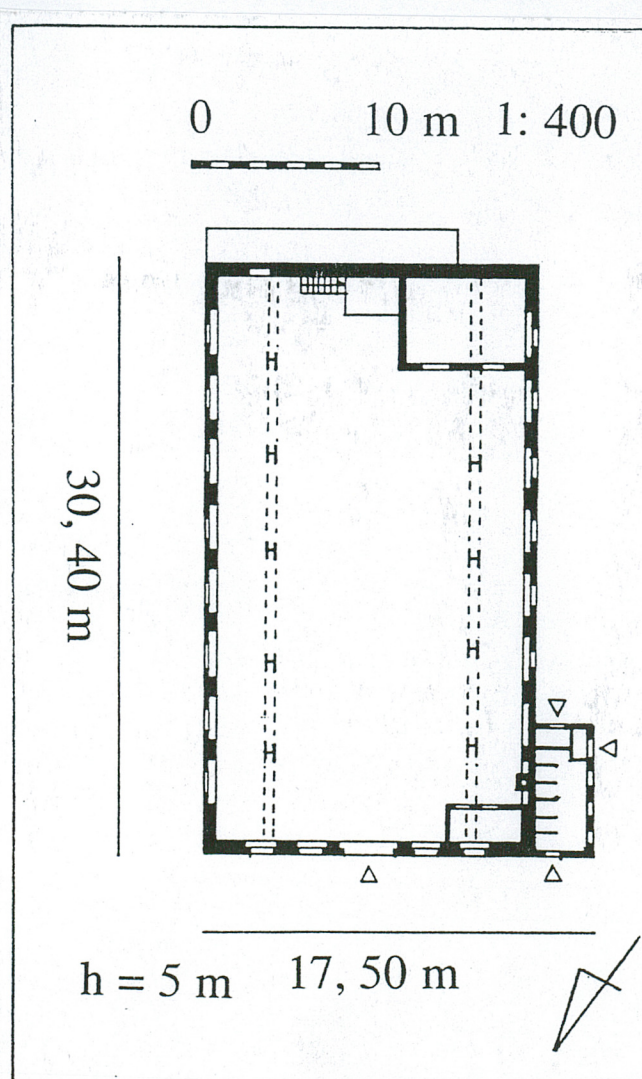
Urząd Miasta,
58-300 Wałbrzych, Pl. Magistracki 1

9. Użytkownik i jego adres

Muzeum w Wałbrzychu,
58-300 Wałbrzych, ul. 1 Maja 9

10. Rejestr zabytków

Nr 356/A/1-14 data 17.09.2004



2.

Historia

Historia kopalni i analiza architektury jej zabudowy — patrz karta zespołu zakładu górniczego „Julia”.

Starsze kotłownie na terenie wałbrzyskich kopalni i zakładu górniczego „Julia”

Powstające ok. poł. XIX w., w okolicach Wałbrzycha, pierwsze kopalnie głębinowe, miały początkowo kotły parowe (dla poruszania parowego wyciągu kopalnianego) umieszczone w nadszybiach szybów. Świadczy o tym np. nadszybie szybu „*Graf Schweinischen*”, w którego narożach usytuowano wieżowo kształtowane kominy. Niewiele później, bo już przed 1860 r. wykształcił się jeszcze inny układ naziemnej zabudowy kopalni, złożony z nadszybia szybu, budynku maszyny wyciągowej oraz kotłowni produkującej parę dla maszyny parowej poruszającej kołowrót wyciągu. Budynki te były zestawione ze sobą najczęściej w jednym szeregu. Przykładami takiego rozwiązania mogły być np. zespoły zabudowy szybów „*Wojciech*” (przed 1860), „*Jadwiga*” (ok. 1860) i „*Julia*” (1865–1867). W przypadku tego ostatniego szybu pierwsza kotłownia powstała po 1867 r. i zamykała od zachodu zespół szybu. Co ciekawe kotłownia ta miała formę budynku wieżowego.

W związku ze wzrostem wydobywania i rozbudową kopalni (pogłębieniem i budową drugiego szybu „*Sobótka*” (1869–1870, 1876) pojawiła się konieczność wzniesienia kolejnych kotłowni II i III. Zbudowano je blisko obu szybów (na północny wschód od nich) w latach 1872 i 1882. Ok. 1885 r. jedna z kotłowni (II) była wydłużona, równoległa do łącznika pomiędzy szybami i wysunięta bardziej ku wschodowi. Została wyburzona w 1911 r. ze względu na wznoszenie nowoczesnej kotłowni V.

Budowa kotłowni III, technologia i architektura

Kotłownia III wzniesiona została, jak już wspomniano w r. 1882. Usytuowana została prostopadle do maszynowni szybu „*Sobótka*”. Była budynkiem jednokondygnacyjnym wzniesionym na planie prostokąta, jednoprzestrzennym, nakrytym dwuspadowym dachem. W jej elewację tylną, zwróconą ku szybom wbudowano komin. Pod względem architektonicznym kotłownia III ukształtowana została w duchu uproszczonego neoklasycyzmu typowego dla skromnego budownictwa wernakularnego i przemysłowego. Stylistyczne ujęcie budynku wyraziło się nie w doborze detalu architektonicznego, ale w charakterystycznym kształcie bryły budynku oraz w formach okien zamkniętych łukami pełnymi lub odcinkowymi.

Sytuacja

Zespół górniczy „*Julia*” znajduje się w dzielnicy Biały Kamień, na północny zachód od Śródmieścia. Zajmuje nieregularny w zarysie i rozległy teren wydzielony od północy ul. P. Wysockiego, od zachodu ul. A. Kochanka, a od wschodu i południa — linią kolejową. (il. 3–5) Obszar ten jest gęsto zabudowany budynkami produkcyjnymi oraz pomocniczymi. Jednym z nich jest dawna kotłownia III, późniejsza montownia, sąsiadująca od północnego wschodu z kotłownią V, od południowego wschodu — z budynkiem łaźni, pralni i magazynu szybowego, od południowego zachodu — z kotłownią elektrowni zakładowej oraz od północnego zachodu — z warsztatem mechanicznym.

MATERIAŁ, KONSTRUKCJA, TECHNIKA

Ściany

Ściany zewnętrzne murowane z cegły pełnej na zaprawie cementowo-wapiennej, tynkowane. Przybudówka o funkcjach sanitarnych wzniesiona w konstrukcji szkieletowej złożonej ze stalowych słupów i wypełnienia z cegły. Ściany obwodowe wzmocnione klamrami spinającymi.

Sklepienia i stropy

Nad halą montowni otwarta więźba dachowa, a nad przybudówką stropodach. Nad nowym pomieszczeniem socjalnym wbudowanym w halę strop betonowy, wylewany.

Więźba dachowa i pokrycie dachowe

Więźba dachowa nad halą otwarta, stalowo-drewniana, ze stalowymi krokiewkami i drewnianymi płatwiami oraz z siecią stalowych ściągow stanowiących uzupełnienie kratowej konstrukcji więzarów. (il. 12, 14–15) W płaszczyźnie więzarów dolne partie krokwi spięte poziomymi ściągami. Pomiedzy tymi ściągami a krokiewkami inne, ukośne ściągi usztywniające. Dodatkowe wzmocnienie więzby stanowią krzyżujące się ściągi łączące wszystkie więzary wzdłuż osi budynku, rozmieszczone wzdłuż bocznych ścian. (il. 15) Wszystkie ściągi złożone z krótkich stalowych prętów łączonych w jednolitych stalowych złączach lub obręczach na śruby z nakrętkami. W połaci dachu czteropołaciowe świetliki z drewnianymi zasłonami ze stalową kratownicą, a wzdłuż kalenicy dachu drewniany wydłużony wywietrznik ze szczelinami wentylacyjnymi w bocznych ścianach, nakryty dwuspadowym dachem.

| | | | |
|---|---------------------------|---|------------------------|
| 14. Kubatura | 15. Powierzchnia użytkowa | 16. Przeznaczenie pierwotne | 17. Użytkowanie obecne |
| ok. 2597 m ³ | ok. 509 m ² | kotłownia | magazyn muzealny |
| 18. Prace budowlane i konserwatorskie, ich przebieg i dokumentacja | | 19. Stan zachowania (fundamenty, ściany zewnętrzne, ściany wewnętrzne, sklepienia, stropy, konstrukcja dachu, wyposażenie i instalacje) | |
| <p>Współcześnie wbudowano we wnętrze hali lokalność o funkcjach socjalnych. Prace prowadzone były bez dokumentacji projektowej przez ekipy budowlane kopalni.</p> <p>Dokumentacja</p> <p>Inwentaryzacja przyziemia w: Warsztat elektryczny, warsztat mechaniczny, warsztat mechaniczny — Hala Montowni i Tartak. Podkładki budowlane. Inwentaryzacja Kopalni Węgla Kamiennego „Thorez” szyb „Julia” w Wałbrzychu, D. Szamburska, K. Rychlicki, U. Wukowicz, Z. Płodowski, „ELEKTROPROJEKT” Biuro projektów przemysłowych urządzeń elektrycznych, Warszawa, Ekspozytura w Szczecinie, Szczecin 1964.</p> | | <p>Fundamenty — nie badane.</p> <p>Ściany zewnętrzne i wewnętrzne — w stanie średnim. W dolnej części zawilgocone, miejscami spękane.</p> <p>Sklepienia i stropy — w stanie dobrym.</p> <p>Posadzki, podłogi — w stanie dobrym.</p> <p>Konstrukcja więźby dachowej — w stanie dobrym.</p> <p>Pokrycie dachowe — w stanie dobrym. Brak rynien i obróbek blacharskich.</p> <p>Wyposażenie — w stanie średnim</p> | |
| | | 20. Najpilniejsze postulaty konserwatorskie | |
| | | <p>Ten skromny pod względem architektonicznym budynek jest ze względów historycznych integralną częścią zabudowy kopalni. Należy do najstarszych budynków kopalnianych pochodzących z 4 ćw. XIX w. i reprezentuje jeden z ówczesnych stylów budownictwa przemysłowego nawiązujący do budownictwa wernakularnego. W wyniku późniejszych przekształceń wspomniane powyżej cechy stylowe budynku kotłowni uległy pewnemu zatarciu, lecz z drugiej strony jego wnętrze nakryto nowoczesną stalową więźbą dachową o lekkiej konstrukcji, przepartą przez liczne świetliki z przesuwными żaluzjami. Więźba ta pozostaje ciekawym przykładem sztuki inżynierskiej.</p> | |
| | | c.d. załącznik 1 | |

21. Akta archiwalne (rodzaj akt, numer i miejsce przechowywania)

Dwa plany kopalni z lat 1885 r. i 1930, ze zbiorów Archiwum map Wałbrzyskich Kopalń Węgla Kamiennego, reprodukcje załączone do: Piątek E., Piątek Z., *Studium historyczno-urbanistyczne kompleksu wydobywczego „Julia”*, Wałbrzych 1995, mps przechowywany w Muzeum Okręgowym w Wałbrzychu. Karta ewidencyjna zespołu górniczego „Julia”, wykonana w 1999 r. przez D. Nowak-Marcinkiewicz, przechowywane w archiwum Delegatury Wojewódzkiego Oddziału Służby Ochrony Zabytków w Wałbrzychu.

22. Bibliografia

Gerber M., Gerber P., Piątek E., Piątek Z., *Koncepcja Muzeum Przemysłu i Techniki w Wałbrzychu*, Instytut Historii Architektury Sztuki i Techniki Politechniki Wrocławskiej, Raporty, Wrocław 1996, s. 60.

23. Źródła ikonograficzne i fotografie (rodzaj, miejsce przechowywania, sygnatury)

24. Uwagi różne

25. Opracował

tekst

Iwona Rybka-Ceglecka IX.2002

J. Rybka - Ceglecka

plany, rysunki

Iwona Rybka-Ceglecka IX.2002

J. Rybka - Ceglecka

zdjęcia
fotograficzne

Iwona Rybka-Ceglecka IX. 2002

J. Rybka - Ceglecka

miejsce przechowywania negatywów — archiwum autora

KARTA PO WYPEŁNIENIU PODLEGA OCHRONIE NA PODSTAWIE PRZEPISÓW PRAWA AUTORSKIEGO

26. Adnotacje o inspekcjach, informacje o zmianach (daty, imiona i nazwiska wypełniających)

27. Załączniki

Wkładki do kart ewidencyjnych - 4 szt.

| | | |
|---|---|--|
| 1. Miejscowość, gmina, województwo WAŁBRZYCH pow. wałbrzyski woj. dolnośląskie | 2. Obiekt (nazwa jak w karcie) KOTŁOWNIA III, następnie MAGAZYN WARSZ- TATU, później WARSZTAT MECHANICZNY (MONTOWNIA), obecnie MAGAZYN MUZEALNY. | 3. Zawartość wkładki (nazwa obiektu lub materiału uzupełniającego) c.d. rubryki 12. Historia i 13. Opis |
|---|---|--|

c.d. rubryki 12. Historia, Budowa kotłowni III, technologia i architektura

Technologiczne szczegóły funkcjonowania kotłowni z 1882 r. nie są znane. Niemniej jednak można przypuszczać, że już na początku XX w. była ona pod względem technologicznym przestarzała. Mogła przestać być użytkowana zgodnie ze swoim pierwotnym przeznaczeniem po 1912 r., gdy zbudowano na terenie kopalni dwie nowoczesne kotłownie IV i V. Następnie w latach 1918–1930 kotłownię III przebudowano, o czym świadczą przesuwne żaluzje świetlików dachu, służące zapewne do zaciemniania wnętrza na wypadek nalotów lotniczych.

Dawna kotłownia III została przebudowana i adaptowana na magazyn warsztatu. Urządzono w nim jedno stanowisko pracy dla kowala, w związku z czym wzniesiono nadwieszony komin. (il. 1) W elewacjach północno-zachodniej i północno-wschodniej przebudowano otwory okienne. (il. 7–8) Bez zmian natomiast pozostawiono stare okna szczytów oraz pseudomezzanina. Wykonano nową, stalowo-drewnianą więźbę dachową o interesującej konstrukcji. I aby zapobiec pękaniu metalowych części maszyn przy ewentualnym upadku, posadzkę wykonano z drewnianych (dębowych) kostek. Do wnętrza magazynu wbudowano suwnicę. (il. 12) Wzniesiono też przybudówkę z sanitariatami.

Tak przekształcony budynek zachował się do czasów obecnych. Po 1945 r. funkcjonował jako warsztat mechaniczny, tzw. montownia. Następnie został wraz z innymi budynkami kopalnianymi przekazany Muzeum w Wałbrzychu, na potrzeby jego oddziału — Muzeum Przemysłu i Techniki. Obecnie budynek używany jest jako magazyn muzealny.

*c.d. rubryki 13. Opis***Więźba dachowa i pokrycie dachowe**

Konstrukcja nośna nadbudowy wentylacyjnej stalowa lub drewniana, złożona ze słupów i belek wzmocniona miejscami kratownicą.

Dachy o wysuniętych okapach kryte papą na odeskowaniu.

Posadzki, podłogi

Posadzki z kostek dębowych i cementowe.

Schody

Schody wewnętrzne, jednobiegowe, stalowe przy szczytowej elewacji południowo-wschodniej, wiodące na podest (do wyjścia na pomost poza budynkiem).

Otwory

Węgry i nadproża okien oraz otworów wejściowych murowane. W oknach ślusarka. Okna pojedyncze typu przemysłowego, o podziale kwaterowym. W dużym otworze wejściowym metalowe lub drewniane, dwuskrzydłowe wrota z nadświetłem. W innych otworach wejściowych drewniane drzwi płycinowe.

RZUT

Budynek założony na planie prostokąta, jednoprzestrzenny. (il. 6) Przybudówka o charakterze sanitarnym podzielona na kabiny.

BRYŁA

Budynek nie podpiwniczony, jednokondygnacyjny, nakryty spłaszczonym dachem dwuspadowym. (il. 1, 8) W połaciach rzędy czteropołaciowych świetlików, a wzdłuż kalenicy drewniana nadbudowa o funkcjach wentylacyjnych, nakryta także spłaszczonym, dwuspadowym dachem. Wysunięte okapy dachu. Przybudówka przy zachodnim narożniku nakryta stropodachem (dachem pulpitowym).

ELEWACJE

Elewacja szczytowa, frontowa, północno-zachodnia, zwieńczona trójkątnym szczytem, z otworami o układzie mijankowym. (il. 1, 7) W przyziemiu pięć prostokątnych otworów, w tym centralnie usytuowany otwór wejściowy. W centrum szczytu dwa okna o łuku pełnym i okulus. W bocznych partiach szczytu dwa mniejsze okna o łuku półkolistym. Elewacja bez artykulacji, z otworami bez obramień, osłonięta wysuniętym okapem dachu.

Elewacja północno-wschodnia ośmioosiowa, z dużymi, pozbawionymi obramień, prostokątnymi oknami i znajdującymi się wyżej (w partii pseudomezzanina) mniejszymi oknami o łuku odcinkowym. (il. 8) Pod tymi oknami wąski, profilowany w tynku gzyms podokienny. Elewacja osłonięta wysuniętym okapem dachu. Podobnie rozwiązana, sześćoosiowa elewacja południowo-zachodnia częściowo zasłonięta przez przybudówkę o funkcjach sanitarnych. W jej przyziemiu prostokątne okna o innych proporcjach. (il. 9–10).

Druga elewacja szczytowa, tylna, południowo-wschodnia zwrócona ku nadszybiu szybu „Sobótka” tynkowana, zwieńczona trójkątnym szczytem. (il. 11) W osi przyziemia zamurowany, prostokątny otwór wejściowy. Powyżej zamurowany otwór okienny. Do elewacji w partii przyziemia przymocowana stalowa konstrukcja współczesnego dachu pulpito-wego krytego blachą falistą oraz nośne elementy konstrukcji pomostu roboczego. W górnej partii elewacji i częściowo w polu szczytu trzy okna o łuku półkolistym i dwa skrajne okulusy. Pod oknami wąski profilowany gzyms podokien-ny. Do elewacji montowni przymocowane także elementy konstrukcyjne pomo-stu rur przesyłowych.

Elewacje przybudówki bezstylowe. Otwory prostokątne. Brak artyku-lacji. (il. 9)

WNĘTRZA

Bezstylowe

WYPOSAŻENIE

Suwnica uruchamiana dawniej mechanicznie, obecnie elektryczna, wbudo-wana do wnętrza budynku w okresie międzywojennym. Na wzniesionych wzdłuż ścian stalowych słupach złożonych z dwuteowników spiętych klamrami i nitowanych oparte prowadnice, również nitowane. (il. 12–13, 16)

INSTALACJE

Elektryczna, grzewcza, telefoniczna

c.d. rubryki 20. Najpilniejsze postulaty konserwatorskie

W związku z tym kotłownia III (późniejsza montownia) powinna być objęta wpi-sem do rejestru zabytków dotyczącym całego obszaru dawnego zakładu górniczego „Julia”. W tej sytuacji ochronie konserwatorskiej podlegałyby: bryła budynku, re-likty stylowego wystroju elewacji, więźba dachowa i wyposażenie (suwnica).

Zgodnie z opracowaną w 1995 r. koncepcją wałbrzyskiego Muzeum Przemysłu i Techniki kotłownia III (późniejsza montownia) znalazłaby się w centralnej, ekspozycyjnej części muzeum. (patrz — wkładka do karty zespołu górniczego „Julia”) Byłaby użytkowana na cele handlowo-gastronomiczne. Niemniej jednak nie zaleca się wtórnego dzielenia wnętrza budynku wysokimi ścianami działowymi, gdyż warta jest ekspozycji stalowa, otwarta więźba dachowa.

Budynek wymaga w przyszłości remontu kapitalnego, w ramach którego należy przeprowadzić następujące prace: osuszyć mury, zakonserwować więźbę dachową, posadzki i stylowe wrota w elewacji frontowej. Elewacje należy ponownie otynko-wać z zachowaniem gzymsowań. Przy montowaniu nowych okien należałoby zasto-sować ramy metalowe, okna drewniane, względnie plastikowe o podziałach odpo-wiadających podziałom okien obecnych. Ze względu na specyfikę historycznego budownictwa przemysłowego pokrycie dachu powinno być wykonane z papy.

| | | |
|---|---|---|
| 1. Miejscowość, gmina, województwo WAŁBRZYCH pow. wałbrzyski woj. dolnośląskie | 2. Obiekt (nazwa jak w karcie) KOTŁOWNIA III, następnie MAGAZYN WARSZ- TATU, później WARSZTAT MECHANICZNY (MONTOWNIA), obecnie MAGAZYN MUZEALNY. | 3. Zawartość wkładki (nazwa obiektu lub materiału uzupełniającego) Spis ilustracji |
|---|---|---|

SPIS ILUSTRACJI

1. Kotłownia III, późniejsza montownia, widok od północnego zachodu.
2. Rzut poziomy kotłowni III, późniejszej montowni, rysunek wykonany na bazie rysunku inwentaryzacyjnego z 1964 r.
3. Plan orientacyjny I, reprodukcja fragmentu mapy w skali 1 : 100 000.
4. Plan orientacyjny II, reprodukcja fragmentu mapy w skali 1 : 10 000.
5. Plan sytuacyjny, reprodukcja rysunku w skali 1 : 2000.
6. Rysunek usunięty.
7. Kotłownia III, późniejsza montownia, elewacja szczytowa północno-zachodnia, widok od wschodu.
8. Kotłownia III, późniejsza montownia, elewacja północno-wschodnia, widok od północy
9. Kotłownia III, późniejsza montownia, elewacja południowo-zachodnia, widok od zachodu.
10. Kotłownia III, późniejsza montownia, elewacja południowo-zachodnia, widok od południa.
11. Kotłownia III, późniejsza montownia, elewacja południowo-wschodnia, widok od południowego zachodu.
12. Kotłownia III, późniejsza montownia, hala, widok ku północnemu zachodowi.
13. Kotłownia III, późniejsza montownia, hala, widok ku wschodowi.
14. Kotłownia III, późniejsza montownia, więźba dachowa hali.
15. Kotłownia III, późniejsza montownia, fragment więźby dachowej hali.
16. Kotłownia III, późniejsza montownia, fragment słupa pod prowadnicą suwnicy.

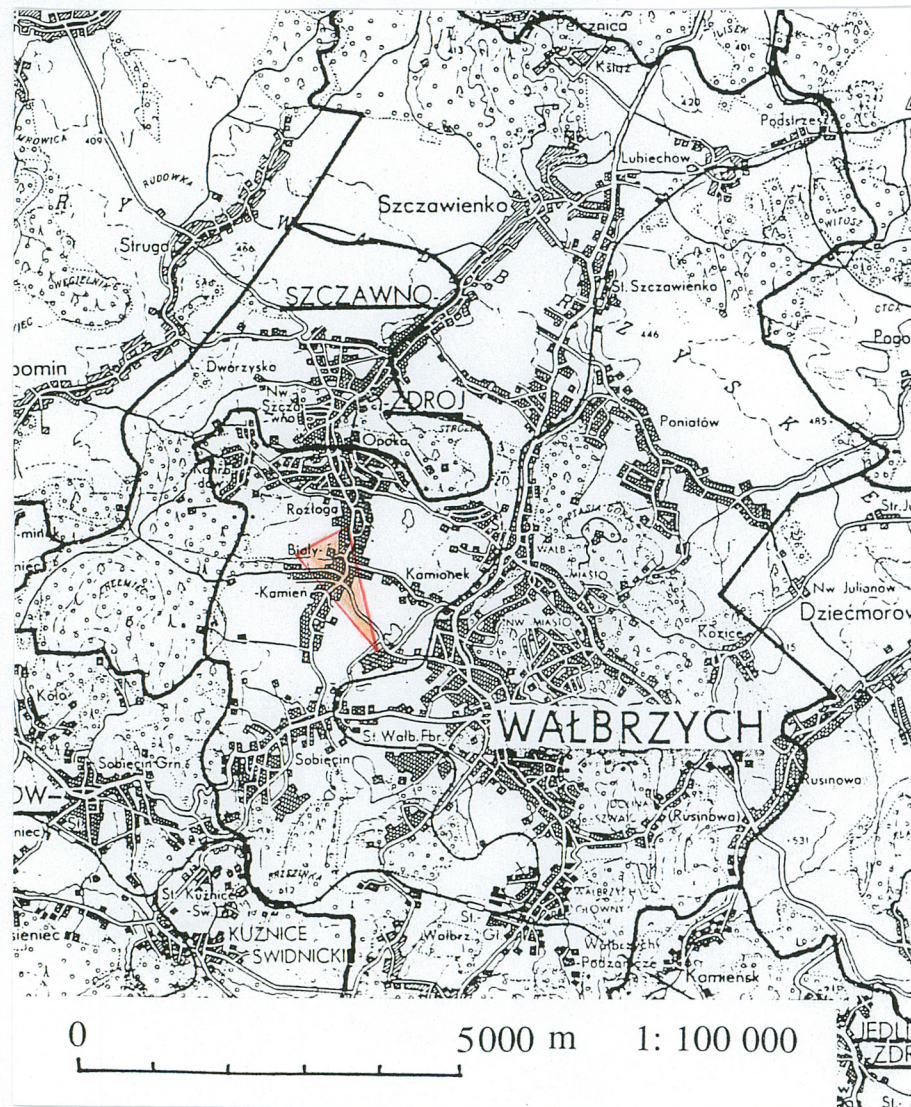
1. Miejscowość, gmina, województwo
W A Ł B R Z Y C H
miasto, pow. Wałbrzych
woj. dolnośląskie

2. Obiekt (nazwa jak w karcie)
KOTŁOWNIA III, następnie MAGAZYN WAR-
SZTATU, później WARSZTAT MECHANICZNY
(MONTOWNIA), obecnie MAGAZYN MUZEALNY

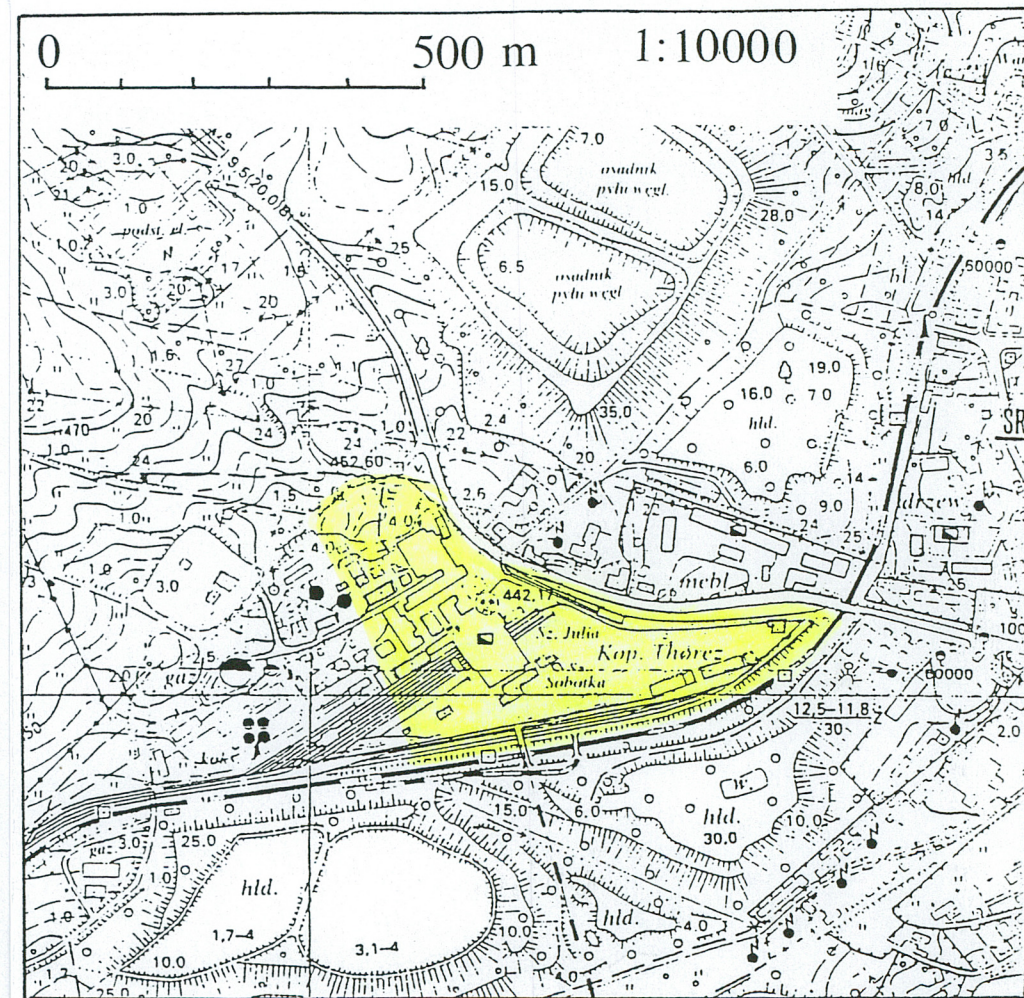
3. Zawartość wkładki (nazwa obiektu lub materiału uzupełniającego)

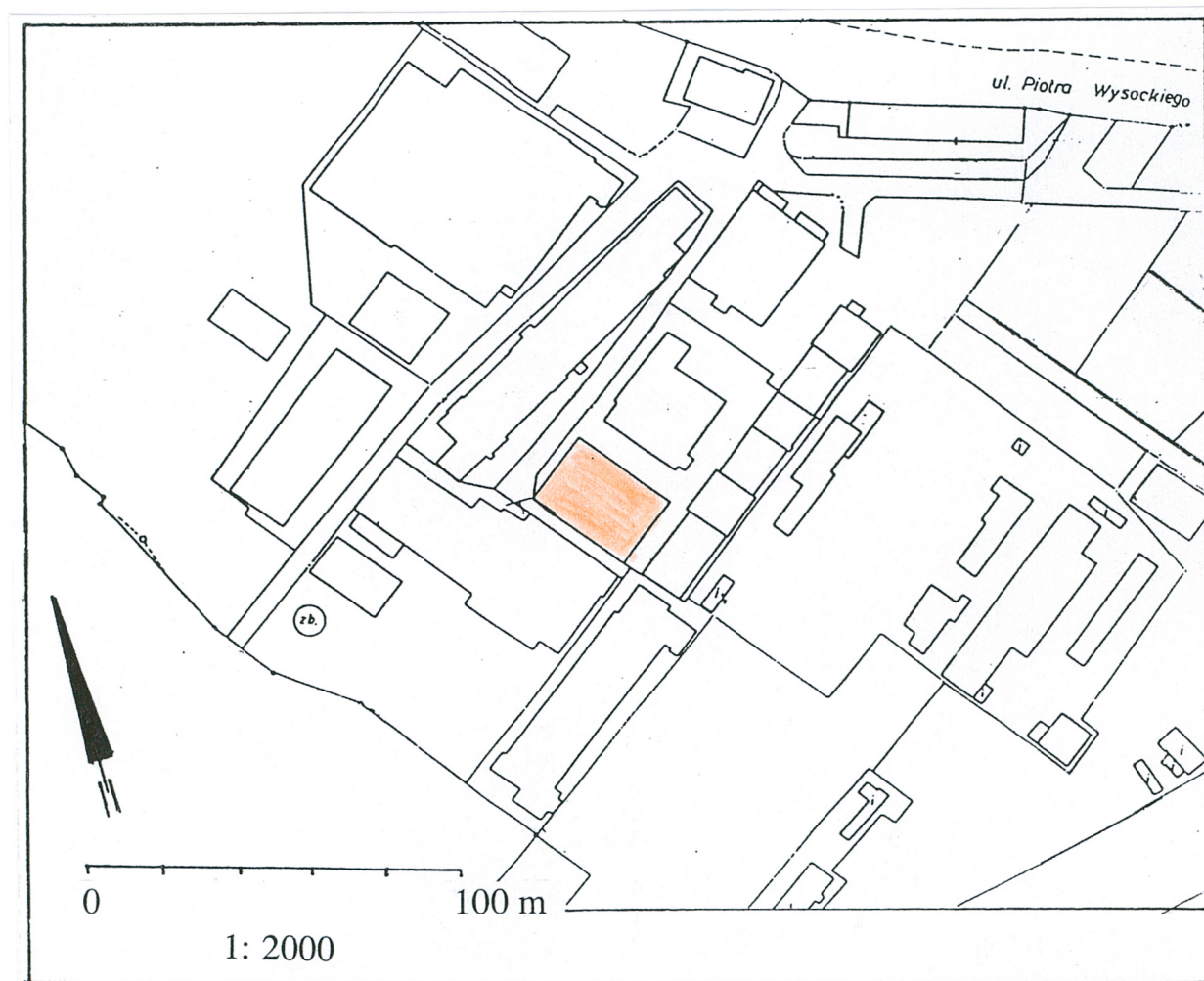
Ilustracje.

3.



4.





5.

1. Miejscowość, gmina, województwo
W A Ł B R Z Y C H
miasto, pow. Wałbrzych
woj. dolnośląskie

2. Obiekt (nazwa jak w karcie)
KOTŁOWNIA III, następnie MAGAZYN WAR-
SZTATU, później WARSZTAT MECHANICZNY
(MONTOWNIA), obecnie MAGAZYN MUZEALNY

3. Zawartość wkładki (nazwa obiektu lub materiału uzupełniającego)

Ilustracje.



7.



8.



9.

10.



11.





12.



13.



14.

15.



16.

