

1. Obiekt

DOM MIESZKALNY

2. Czas powstania

ok. 1910 r.

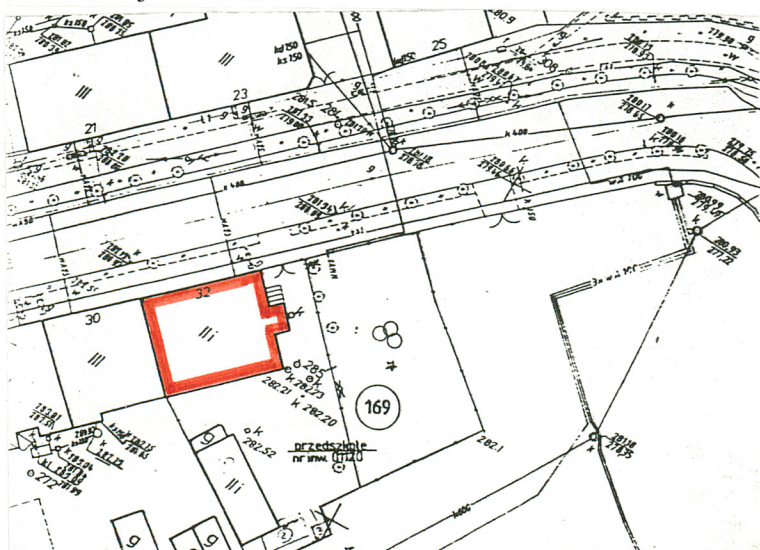
3. Miejscowość

ŚWIEBODZICE

11. Zdjęcia , rzut, przekrój, sytuacja, orientacja



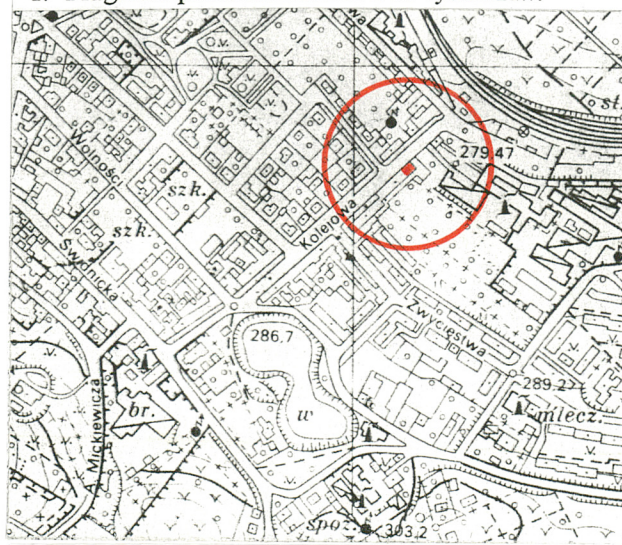
4. Elewacja frontowa



3. Plan sytuacyjny w skali 1:1000



1. Fragment planu miasta z k. l. 30-tych XXw.



2. Plan orientacyjny w skali 1:10000

4. Adres

ul. Kolejowa 32
Świebodzice

nr hipoteczny 25214

5. Przynależność administracyjna

województwo wałbrzyskie

gm. ŚWIEBODZICE pow. ŚWIDNICA

6. Poprzednie nazwy miejscowości

FREYBURG, FREIBURG

7. Przynależność administracyjna
przed 1 VI 1975

województwo wrocławskie
powiat Świdnica

8. Właściciel i jego adres

ZAKŁADY PRZEMYSŁU
ODZIEŻOWEGO „RAFIO”
Świebodzice ul. Kolejowa 34

9. Użytkownik i jego adres

nieużytkowany

10. Rejestr zabytków

Nr..... data.....

12. Autorzy, historia obiektu, określenie stylu.

W 1869 roku ukończono budowę nowego dworca kolejowego w Świebodzicach. Po tym fakcie, punkt ciężkości inwestycji miejskich i budownictwa mieszkaniowego przeniósł się w kierunku nowego dworca. Wówczas, w 4 ćwierci XIX w. Powstał plan urbanistyczny nowej dzielnicy, na nowych terenach, nie związanej z układem dróg dawnych, obejmującej teren między starą ulicą Świdnicką, nową ulicą Kolejową i ulicą Strzegomską. Swoboda w dysponowaniu powierzchnią pozwoliła na zabudowę dużej skali o wielkomiejskim charakterze. Budynek przy ul. Kolejowej 32 powstał ok. 1910 roku na długiej, sięgającej znacznie głębiej niż obecna posesja, w bezpośrednim sąsiedztwie dawnej Fabryki Zegarów Beckera (ob. Z.P.O. Rafio). Posiadał mieszkalne przeznaczenie. W okresie powojennym użytkowany przez Z.P.O. Rafio jako obiekt socjalny, następnie przedszkole. Od 1992 r. nieużytkowany. Nieznacznie przebudowany w l.80-tych XX w. (zabudowanie i nadbudowanie werandy, likwidacja ścian pomiędzy pomieszczeniami pierwszego traktu parteru). Reprezentuje typ miejskiej willi o reprezentacyjnym charakterze. Eklektyczny, stolarka drzwiowa i balustrada schodów o cechach secesji.

13. Opis (sytuacja, materiał i konstrukcja, rzut, bryła, elewacje, wnętrza, wyposażenie, instalacje)

SYTUACJA

Budynek usytuowany kalenicowo po wschodniej stronie ulicy Kolejowej na zakończeniu zwartego ciągu zabudowy pierzei, elewacją pld.-wsch. przylega do budynku przy ul. Kolejowej 30. Elewacją frontową skierowany na pln.-zach. W części tylnej posesji podwórze, w bocznej - trawnik, oddzielony od budynku betonowym wjazdem. Na trawniku, wzdłuż wjazdu, rząd drzew: dwa głogi i lipa, nieco w tyle jabłoni i świerk. Posesja ogrodzona. Wzdłuż linii zabudowy fasady ceglane, tynkowane słupy zwieńczone prostopadłościennymi czapami z czerwonego betonu, między nimi współczesna siatka w metalowych obramieniach. Przy budynku jednoskrzydłowa bramka, na osi wjazdu dwuskrzydłowa brama. Ogrodzenie pozostałych boków posesji z siatki rozpiętej na metalowych słupkach. W tylnej części posesji usytuowany budynek gospodarczy z epoki, który po przebudowie z adaptacją z 1989 r. utracił cechy zabytkowe. Posesja od północy graniczy z terenem fabryki Z.P.O. Rafio.

MATERIAŁ I KONSTRUKCJA

Murowany z kamienia granitowego łamanego na poziomie fundamentów i piwnic. Mury nośne wyższych kondygnacji murowane z cegły pełnej ceramicznej. Ściany wewnętrzne murowane z cegły, gładko tynkowane. Ściany wewnętrzne werandy licowane cegłą klinkierową. Elewacje częściowo licowane cegłą klinkierową, częściowo gładko tynkowane, parapety z ceramicznych kształtek. Kule wieńczące szczyty odlewane z czerwonego betonu. W zwieńczeniu wielobocznej lukarny metalowa kula ze szpicem.

Stropy: nad piwnicami żelbetowy na stalowych dźwigarach, wyżej drewniane z trzcinową podsufitką.

Dach: trójspadowy, połacie równoległe, niesymetryczne, w układzie kalenicowym do elewacji frontowej, w partii pln.-zach. trzecia poprzeczna do nich połąć i krzyżujące się dwuspadowe dachy szczytów. Kryty podwójnie karpiówką. Lukarny drewniane.

Wieżba dachowa: drewniana o konstrukcji płatwiowo - kleszczowej.

Posadzki: w piwnicy betonowe, w hallu na parterze ceramiczne o geometrycznym wzorze (czarno-ugrowy na szarym tle) z okresu powstania budynku, analogiczna na spoczniku klatki schodowej między parterem i I piętrzem. Wyżej na podestach schodów betonowa z szarych i czarnych kwadratowych płytek. W pozostałych pomieszczeniach na wszystkich kondygnacjach podłoga drewniana, deskowa, częściowo pokryta wykładziną PCV.

Schody: z poziomu terenu na parter i do piwnicy jednobiegowe schody betonowe. W klatce schodowej do poziomu III piętra, betonowe z drewnianymi stopnicami, dwubiegowe powrotne ze spocznikami co pół kondygnacji. Balustrada drewniana, tralkowa. Na poziomie parteru słupki zwieńczone prostopadłościennymi o ściankach dekorowanych płaskorzeźbionym motywem ostu, dekoracja o cechach secesji. Wyżej jednobiegowe schody drewniane. Schody zewnętrzne, prowadzące na werandę, jednobiegowe, betonowe.

Stolarka: drewniana. **Drzwi główne** w elewacji bocznej, prowadzące z werandy do holu - dwuskrzydłowe z nadświetłem, dekorowane od strony zewnętrznej. Szeroka listwa przymykowa ujęta od dołu i zwieńczona wolutą. W dole płaskorzeźbione płyciny zdobione motywami wici liściowo-kwiatowej. W części górnej przeszklone poniżej ostrołucznej listwy, w jej przyłuczcu płaskorzeźbiony motyw liściowej taśmy ze zgeometryzowanymi kwiatami. Ornament o cechach secesji.

Drzwi zewnętrzne, od strony podwórza, płycinowe, proste, pozbawione dekoracji. Zachowane dwa wiatrolapy o skromnej dekoracji, pomiędzy hallem i korytarzem parteru i I piętra. Trzyosiowe, trzykondygnacyjne z nadświetłem, profilowanym ślimieniem, przeszklone wtórnie wypełnione płytą. Na słupkach skromne rozety.

Drzwi wewnętrzne. W parterze jednoskrzydłowe, płycinowe prowadzące z korytarza do pomieszczeń, analogiczne na I piętrze, z wyjątkiem dwuskrzydłowych, 6-płycinowych drzwi, zwieńczonych gzymsem, komunikujących amfiladę pomieszczeń traktu frontowego i korytarz z pomieszczeniem północnym tego traktu. W piwnicy 4 sztuki jednoskrzydłowych drzwi żeliwnych z epoki (wejściowe i następujące po nich drzwi do kolejnych pomieszczeń.).

Okna: drewniane, skrzynkowe, dwu- i trójdzielne ze ślimieniem profilowanym; słupki kanelowane, klamki proste z epoki. Oryginalna stolarka okienna zachowana na parterze i I piętrze.

14. Kubatura 2 921 m ³	15. Powierzchnia użytkowa 646 m ²	16. Przeznaczenie pierwotne mieszkalne	17. Użytkowanie obecne nieużytkowany
18. Prace budowlane i konserwatorskie, ich przebieg i dokumentacja (po 1945 r.) <p>W l. 80-tych XX w. Wykonano przekładkę dachu, malowanie elewacji, przemaalowano farbą emulsyjną kamienny cokół i ceglaną okładzinę ścian. Wykonano instalację c.o. W trakcie adaptacji na przedszkole usunięto ściany, założono podciąg między pomieszczeniami traktu frontowego parteru. Zaślepiono pełnymi ścianami z lukswerowymi szybami werandę oraz nadbudowano nad nią pomieszczenie na piętrze.</p>		19. Stan zachowania (fundamenty, ściany zewnętrzne, ściany wewnętrzne, sklepienia, stropy, konstrukcje dachowe, pokrycie dachu, wyposażenie i instalacje) <p><u>Fundamenty</u> i <u>piwnice</u> suche, w dobrym stanie. <u>Stropy</u> w stanie ogólnym dobrym, w trakcie frontowym widoczne przecieki z dachu poprzez wszystkie stropy. Nieszczelne pokrycie <u>dachu</u>. Zły stan stolarki okiennej w <u>lukarnach</u> dachowych.</p>	
20. Najpilniejsze postulaty konserwatorskie <p>Obiekt winien być objęty ochroną konserwatorską: bryła, kształt i pokrycie dachu. Ochronie winna podlegać stolarka okienna, drzewiowa i balustrada schodów. Należy przeprowadzić remont dachu.</p>			

21. Akta archiwalne i źródła ikonograficzne (rodzaj, numer i miejsce przechowywania)

Plan miasta Świebodzice z l.30-tych XX w., AP Wrocław sygn.Kart.Rej.
Wr.IV/591

23. Uwagi różne**24. Opracowanie karty ewidencyjnej**

tekst Barbara Nowak-Obelinda, Ewa Szarapo 15.07.1998 r.

plany, rysunki Ewa Szarapo 15.07.1998 r.

zdjęcia fotogr Barbara Nowak-Obelinda 15.07.1998 r. .

miejsce przechowywania negatywów PSOZ O/Wałbrzych



KARTA PO WYPEŁNIENIU PODLEGA OCHRONIE NA PODSTAWIE PRZEPISÓW PRAWA AUTORSKIEGO

22. Bibliografia

Studium historyczno-urbanistyczne miasta Świebodzice opr.
Z.Bandurska, J.Eysymontt,
M.Rochowicz, A.Wodzińska, Wrocław 1991, T.IV, s.342-343 (mpis PSOZ
Wałbrzych)

25. Adnotacje o inspekcjach, informacje o zmianach (daty, imiona i nazwiska wypełniających)**26. Załączniki**

1. Miejscowość	2. Obiekt (nazwa jak w karcie)	3. Zawartość wkładki (nazwa obiektu lub materiału uzupełniającego)
ŚWIEBODZICE	DOM MIESZKALNY, ul. Kolejowa 32	Ciąg dalszy opisu, spis ilustracji, rzut

c.d. opisu poz. 13

RZUT

Prostokątny, wydłużony na osi pn.-płd., z prostokątną werandą przy elewacji szczytowej, północno-wschodniej i pseudoryzalitem na północno-zachodnim skraju elewacji frontowej. Klatka schodowa usytuowana na narożniku północno-wschodnim, w obrębie parteru, I i II pietra. Po jej południowej stronie pion w.c. Wnętrze 3-traktowe, po trakcie po każdej stronie węższego korytarza. Na zakończeniu korytarza dwa wejścia (jedno w ściętym narożniku korytarza) do symetrycznych pomieszczeń. Pomieszczenia traktu frontowego parteru i I piętra w amfiladzie. Na III piętrze pomieszczenia użytkowe w trakcie tylnym z wejściem wprost ze strychu. Wejście główne od północy z werandy (ob. nieczynne) i pomocnicze w skrajnej, północnej osi elewacji tylnej.

BRYŁA

Zwarta, jednorodna. Budynek podpiwniczony. Dwukondygnacyjny w części frontowej, czterokondygnacyjny w tylnej, nakryty trójsпадowym dachem o układzie kalenicowym do elewacji frontowej, poprzeczną połącią oraz krzyżującymi się dachami dwuspadowymi w narożniku północno-zachodnim, ujętymi trójkątnymi szczytami na osi elewacji bocznej i na osi ryzalitu elewacji frontowej. Na osi elewacji bocznej weranda z nadbudowanym współcześnie piętrem.

ELEWACJE

Elewacja frontowa, północno-zachodnia. Dwukondygnacyjowa, z trzykondygnacyjowym pseudoryzalitem na północnym skraju, zwieńczonym wolutowym szczytem. Pięcioosiowa, okna dwuskrzydłowe, w osi skrajnej południowej trzyskrzydłowe, zamknięte odcinkowo, parapety licowane ugrowymi glazurowanymi kształtkami. Niski cokół licowany granitowym łamanym kamieniem. Parapet wysoki, wraz z wyniesioną kondygnacją piwnic licowany cegłą klinkierową, zwieńczony profilowanym, ceglany gzymsem. Na poziomie piwnic zaznaczone w licu łuki na osiach otworów okiennych. Piętro gładko tynkowane, zwieńczone zdwojonym ceglany gzymsem, narożniki pseudoryzalitu akcentowane ceglana okładziną. Nadproża i kwadratowe płyciny ujmujące parapety - ceglane. W ryzalicie zdwojone okna. Szczyt ponad pseudoryzalitem wolutowy, dwukondygnacyjny z oknem na osi, nadproże okna ceglane. Kondygnacje wydzielone zdwojonym ceglany gzymsem, w zwieńczeniu trójkątny naczółek z niewielkim oknem. Pionowo podzielony symetrycznymi ceglanymi lizenami, po bokach ograniczony ceglanymi słupkami. Rysunek szczytu zaznaczony ceglana okładziną. W zwieńczeniu naczółka, lizen i bocznych słupków kule odlane z czerwonego betonu. W połąci dachowej na osiach lukarny dachowe, południowa wieloboczna, zwieńczona metalową kulą ze szpicem.

Elewacja boczna, północno-wschodnia. Dwukondygnacyjowa, na osi trzykondygnacyjowa. Niski cokół licowany łamanym kamieniem granitowym. Parter wysoki wraz z wyniesioną piwnicą licowany cegłą klinkierową, zwieńczony ceglany gzymsem. Na osi weranda, prostokątna, ustawiona dłuższym bokiem z kierunkiem elewacji. Budowana z cegły klinkierowej. W ścianie dłuższej trzy wsparte na filarach odcinki łuku, między filarami ażurowe, ceglane balustrady o motywie trójlistnych arkad. W ścianach krótszych po jednym, nieco szerszym łuku. Pierwotne wejście w ścianie zachodniej po betonowych schodach biegnących wzdłuż elewacji, z zewnętrzną ażurową ceglana balustradą o prześwitach w kształcie trójlistnych arkadek. Słupki na poziomie wejścia na schody zwieńczony kulą z czerwonego betonu. (Obecnie weranda zamurowana cegłą, prześwietlona luksverowymi szybami). Nadbudowane piętro, przykryte płaskim dachem. Elewacja powyżej parteru gładko tynkowana, zwieńczona zdwojonym ceglany gzymsem. Powyżej gzymsu, na osi trójkątny szczyt o analogicznych podziałach ceglanych jak szczyt w elewacji frontowej. W jego zwieńczeniu pięć kul z czerwonego betonu, na osi okno z ceglany nadprożem.

Elewacja tylna, południowo-wschodnia. Dwu- i czterokondygnacyjowa, cztero- i trzyosiowa. Cokół licowany łamanym kamieniem granitowym. Parter wraz z wyniesioną piwnicą licowany cegłą klinkierową, zwieńczony profilowanym gzymsem. Na parterze i I piętrze 6 osi okiennych, w skrajnej płd.-zach. osi okna trójskrzydłowe, w przeciwnej, na parterze - wejście do budynku, nad nim mijające się poziomami z pozostałymi, okna klatki schodowej i małe okna sanitariatów od strony wewnętrznej. Okna analogiczne jak w fasadzie, parapety z ugrowej glazurowanej kształtki. Na II piętrze cztery, na III - trzy osie okienne, w części południowej. Okna o mniejszych wymiarach i niestylowej stolarce. Powyżej parteru elewacja gładko tynkowana, pozbawiona podziałów.

Wkładkę założył: Barbara Nowak-Obelinda, Ewa Szarapo

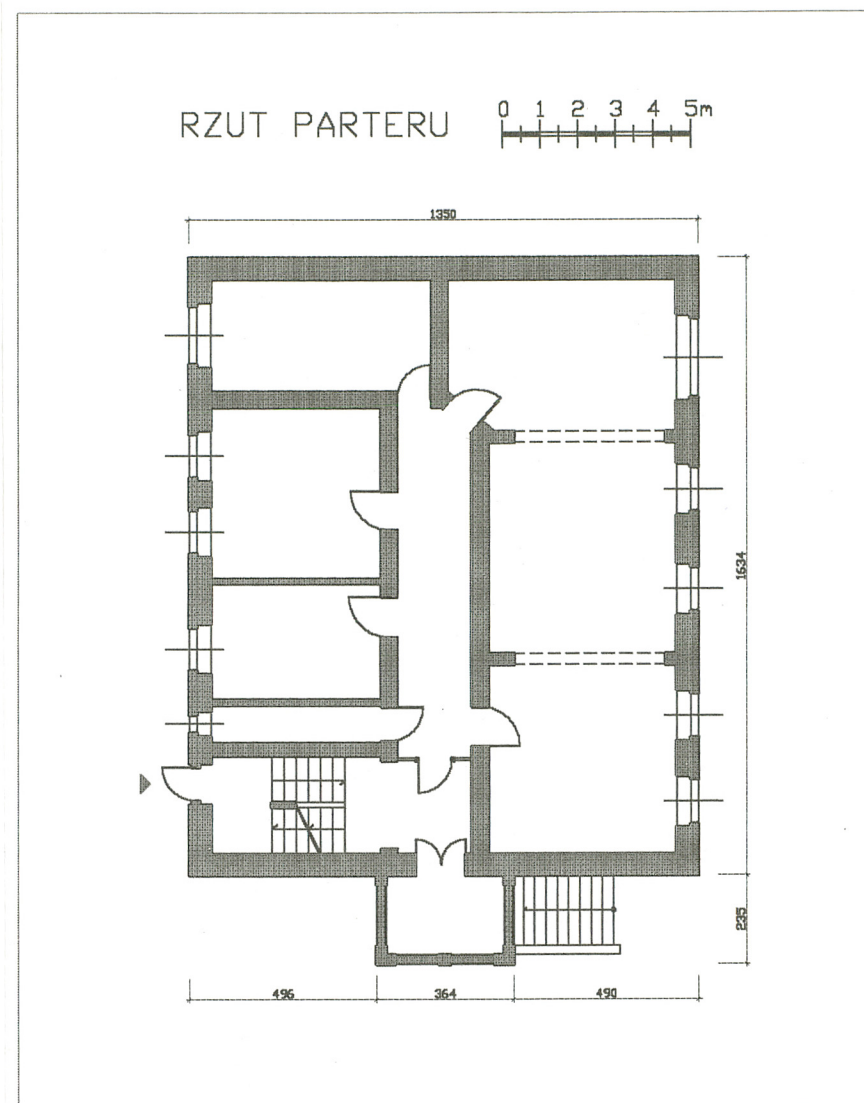
Miejsce przechowywania negatywów:

WYPOSAŻENIE - brak.

INSTALACJE - gazowa, elektryczna, wodna, kanalizacyjna, centralnego ogrzewania.

SPIS ILUSTRACJI

1. Fragment planu miasta z k. 1. 30-tych XXw.
2. Plan orientacyjny w skali 1:10000
3. Plan sytuacyjny w skali 1:1000
4. Elewacja frontowa
5. Elewacja boczna
6. Elewacja tylna
7. Weranda (w elewacji bocznej)
8. Zewnętrzna stolarka drzwiowa, od strony podwórza
9. Stolarka okienna w elewacji frontowej - parter
10. Wewnętrzna stolarka drzwiowa - z werandy do hallu
11. Skrzydło drzwi j.w.
12. Wewnętrzna stolarka drzwiowa w hallu - parter
13. Fragment balustrady - hall, parter
14. Wewnętrzna stolarka drzwiowa
15. Stolarka drzwiowa od strony klatki schodowej na I piętrze
16. Drzwi żeliwne w piwnicy
17. Posadzka ceramiczna - w hallu na parterze



1. Miejscowość	2. Obiekt (nazwa jak w karcie)	3. Zawartość wkładki (nazwa obiektu lub materiału uzupełniającego)
ŚWIEBODZICE	DOM MIESZKALNY, ul. Kolejowa 32	Dokumentacja fotograficzna



5. Elewacja boczna



6. Elewacja tylna



7. Weranda (w elewacji bocznej)



8. Zewnętrzna stolarka drzwiowa, od strony podwórza



9. Stolarka okienna w elewacji frontowej



10. Wewnętrzna stolarka drzwiowa
- z werandy do hallu



11. Skrzydło drzwi j.w.



12. Wewnętrzna stolarka drzwiowa w hallu

1. Miejscowość	2. Obiekt (nazwa jak w karcie)	3. Zawartość wkładki (nazwa obiektu lub materiału uzupełniającego)
ŚWIEBODZICE	DOM MIESZKALNY, ul. Kolejowa 32	Dokumentacja fotograficzna



13. Fragment balustrady - hall, parter



14. Wewnętrzna stolarka drzwiowa



14. Wewnętrzna stolarka drzwiowa



15. Stolarka drzwiowa od strony klatki
schodowej na I piętrze

Wkładkę założył: Barbara Nowak-Obelinda, Ewa Szarapo

Miejsce przechowywania negatywów



17. Posadzka ceramiczna - w hallu na parterze



16. Drzwi żeliwne w piwnicy