

A B C D E F G H I J K L Ł M N O P R S T U V W X Y Z

Nr

9265

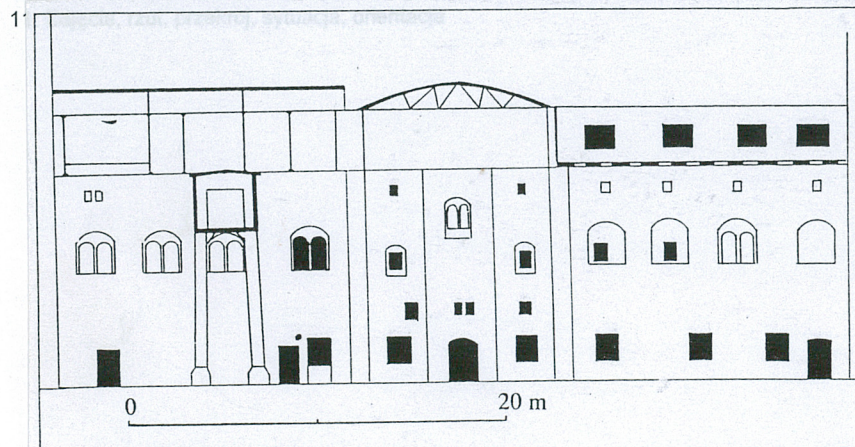
1. Obiekt 1035/8

KOTŁOWNIA I BUDYNKI MASZYN WYCIĄGOWYCH zawarte pomiędzy nadszypami szypów „Julia” oraz „Sobótka”, przekształcone następnie na BUDYNEK O FUNKCJACH POMOCNICZYCH, obecnie BUDYNEK MUZEALNY

2. Czas powstania
po 1867, ok. 1872,
ok. 1911–1914

3. Miejscowość

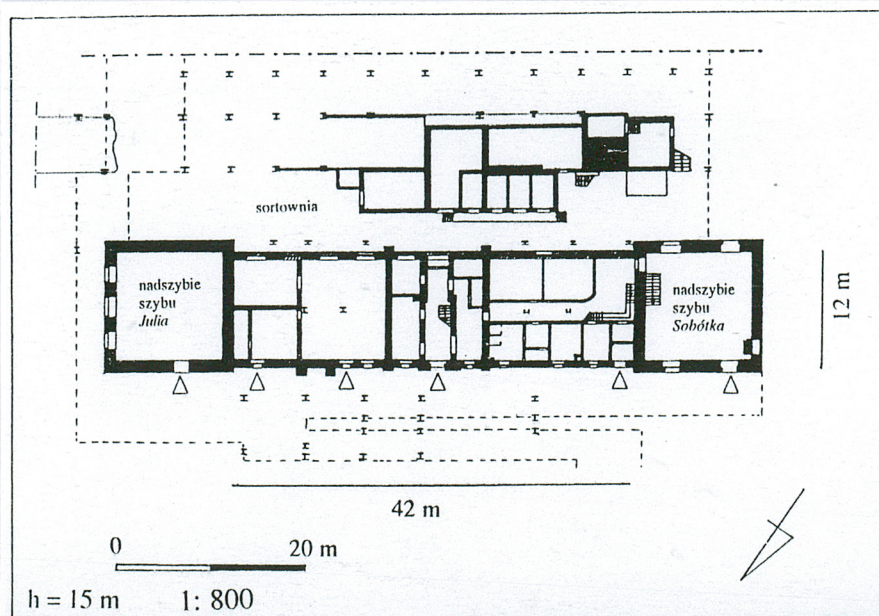
WAŁBRZYCH



- otwory istniejące
- otwory zamurowane
- dach nad zach. częścią budynku
- dachy nad pozostałymi partiami budynku
- kryte przejście pomiędzy łaźnią i nadszypem szypu Julia

1. Elewacja frontowa budynku, szkic orientacyjny (z pominięciem przybudówki z objazdem wozów).

2.



4. Adres

ul. P. Wysockiego 28
58-304 Wałbrzych

nr hipoteczny nr działek geodezyjnych
208/17 208/42 208/43

5. Przynależność administracyjna

województwo dolnośląskie
powiat, wałbrzyski
gmina Wałbrzych

6. Poprzednie nazwy miejscowości

Waldenburg

7. Przynależność administracyjna przed 1 I 1999

województwo wałbrzyskie
gmina Wałbrzych

8. Właściciel i jego adres

Urząd Miejski,
58–304 Wałbrzych, Pl. Magistracki 1

9. Użytkownik i jego adres

Muzeum w Wałbrzychu,
58–300 Wałbrzych, ul. 1 Maja 9

10. Rejestr zabytków

Nr 356/A/1-14 data 17.09.2004

Historia

Historia kopalni i analiza architektury zabudowy — patrz karta zespołu zakładu górniczego „Julia”.

Okolo poł. XIX w. powstawały na Dolnym Śląsku, w okolicach Wałbrzycha, pierwsze kopalnie głębinowe, które miały początkowo kotły parowe do produkcji pary wodnej (dla parowego wyciągu kopalnianego) umieszczone w nadszybiach szybów. Świadczy o tym np. nadszybie szybu „*Graf Schweinischen*”, w którego narożach usytuowano wieżowo kształtowane kominy.

Niewiele później, bo już przed 1860 r. wykształcił się bardziej rozbudowany układ naziemnej zabudowy kopalni, złożony z nadszybia szybu, budynku maszyny wyciągowej oraz kotłowni produkującej parę dla maszyny parowej poruszającej kołowrót wyciągu. Budynki te były zestawione ze sobą najczęściej w jednym szeregu. Przykładami takiego rozwiązania były np. zespoły zabudowy szybów „*Wojciech*” (przed 1860), „*Jadwiga*” (ok. 1860) i „*Julia*” (1865–1867), z których ten ostatni stanowił początek późniejszego łącznika pomiędzy szybami „*Julia*” i „*Sobótka*”.

Prawdopodobnie w trakcie głębinienia szybu „*Julia*” prowadzono już budowę jego nadszybia, którą ukończono ostatecznie w r. 1867. Niedługo później wzniesiono na południowy zachód od nadszybia parokondygnacyjny budynek maszyny wyciągowej nakryty dachem dwuspadowym. Dostawiono do niego, wzdłuż osi całego zespołu, wieżową kotłownię I. Oba te budynki stanowiły starszą, wschodnią część obecnego łącznika pomiędzy szybami „*Julia*” i „*Sobótka*”. Trzeci, zachodni człon łącznika zbudowano ok. 1872 r., po zgłębieniu (w latach ok. 1869–1872) drugiego szybu „*Sobótka*” i wzniesieniu jego nadszybia. W budynku wstawionym pomiędzy nadszybie i kotłownię I umieszczono maszynę wyciągową.

Obecnie czytelny jest rzut całego założenia, kształtowany wzdłuż jednej osi i zamknięty skrajnie dwoma nadszybiami. (il. 6) Zachował się też charakterystyczny podział na trzy kondygnacje, z wysokim przyziemiem, z niskim I piętrzem ukształtowanym jak półpiętro oraz z wysokim II piętrzem. Boczne partie łącznika miały więc trzy kondygnacje naziemne, a kotłownia I była wyższa o jedną kondygnację.

Sytuacja

Zespół górniczy „*Julia*” znajduje się w dzielnicy Biały Kamień, na północny zachód od Śródmieścia. Zajmuje nieregularny w zarysie i rozległy teren wydzielony od północy ul. P. Wysockiego, od zachodu ul. A. Kochanka, a od wschodu i południa — linią kolejową. (il. 3–5) Obszar ten jest gęsto zabudowany budynkami produkcyjnymi oraz pomocniczymi. Jednym z nich jest łącznik pomiędzy nadszybiami szybów „*Julia*” i „*Sobótka*” wzniesiony względem osi północny wschód—południowy zachód. Sąsiaduje on od północnego wschodu z nadszybiem szybu „*Julia*”, od południowego zachodu — z nadszybiem szybu „*Sobótka*”, od północnego zachodu — z kotłownią V i kotłownią III (montownią), a od południowego wschodu jest zespólny z sortownią. (il. 7)

BUDYNEK POMIĘDZY NADSZYBIAMI SZYBÓW „JULIA” I „SOBÓTKA”

MATERIAŁ, KONSTRUKCJA, TECHNIKA

Ściany

W przyziemiu ściany murowane z cegły, dwustronnie tynkowane. Ściany działowe dwóch nowych lokalności w zachodniej części budynku wykonane z pleksiglasu. W partii elewacji tylnej, południowo-wschodniej na poziomie II piętra widoczna (ze względu na ubytki) dwuwarstwowa konstrukcja muru. (il. 11) Większość ścian wyższych kondygnacji (z wyjątkiem IV) także murowana. W nielicznych lokalnościach ceramiczna wykładzina ścian. Na poziomie IV kondygnacji zachowane odcinki murowanych z cegły, tynkowanych ścian o konstrukcji szkieletowej, stalowej, z wypełnieniem z cegły, tynkowanych. W miejscu innych odcinków muru obwodowego ściany ażurowe o stalowej konstrukcji, nitowane, złożone ze stalowych słupów z ceowników lub dwuteowników wspierających stalowe dźwigary u podstawy dachów. Prześwity w murach związane z układem torowiska, tzw. objazdem wozów z szybu „*Julia*” do sortowni. Konstrukcja IV piętra łącznika zespólna z konstrukcją obu nadszybi, sortowni oraz przybudówki z tzw. objazdem wozów.

14. Kubatura ok. 6840 m ³	15. Powierzchnia użytkowa ok. 2278 m ²	16. Przeznaczenie pierwotne kotłownia I i budynki maszyn wyciągowych	17. Użytkowanie obecne budynek muzealny
18. Prace budowlane i konserwatorskie, ich przebieg i dokumentacja <p>Po likwidacji łaźni kobiet w zachodniej części przyziemia budynku urządzono tam magazyn szybowy i wmontowano prowadnice suwnicy. Poza tym remontowano pomieszczenia na II piętrze użytkowane jako łazienki dozoru. W latach 2001/2002 wspomniany powyżej magazyn szybowy oraz sień w przyziemiu łącznika zostały adaptowane na cele muzealne. Wprowadzono nowe, wtórne podziały, urządzono nowe sanitariaty i wnętrza pomocnicze. Przebito nowe okno w elewacji frontowej budynku. Stolarkę lub ślusarkę wymieniono na okna i drzwi plastikowe. Okna w elewacji tylnej, południowo-wschodniej w znacznej części zamurowano, a pozostałe prostokątne okna wypełniono pleksiglasem. Prace budowlane prowadzone były przez ekipy budowlane kopalni.</p> <p>Remont części przyziemia przeprowadzony w latach 2001/2002 realizowany był na zlecenie Urzędu Miasta w Wałbrzychu. Wykonało go Konsorcjum Budowlane w Wałbrzychu na podstawie projektu Centrum Ekologii i Techniki „Eco Cuprum”.</p> <p>Renowacja zabytkowej XVIII-wiecznej Lisiej Sztolni. Inwentaryzacja kompleksu szybu „Sobótka” wykonana w Centrum Ekologii i Techniki „Eco Cuprum”, Wrocław 1999 (przerys planów z 1964 r., bez ich aktualizacji).</p>		19. Stan zachowania (fundamenty, ściany zewnętrzne, ściany wewnętrzne, sklepienia, stropy, konstrukcja dachu, wyposażenie i instalacje) <p>Fundamenty — nie badane.</p> <p>Ściany zewnętrzne i wewnętrzne — w stanie średnim. W dolnej części ściany zawilgocone. Zniszczone tynki zewnętrzne i wewnętrzne.</p> <p>Sklepienia i stropy — Ogólnie w stanie dobrym.</p> <p>Posadzki, podłogi — w stanie średnim, niektóre bardziej zniszczone.</p> <p>Konstrukcja więźb dachowych — w stanie średnim, miejscami zawilgocone.</p> <p>Pokrycie dachowe — w stanie średnim. Rynny nie czyszczone, wypełnione ziemią i roślinnością.</p> <p>Wyposażenie — w stanie średnim. Częściowo uszkodzone okienna ślusarka, ochronne, skorodowane żeliwne kręcone schody, stalowe elementy konstrukcyjne innych schodów.</p> <p>Instalacje — w stanie dobrym (we wnętrzach wyremontowanych w latach 2001/2002) oraz w stanie złym (w pozostałych pomieszczeniach).</p>	
		20. Najpilniejsze postulaty konserwatorskie <p>Łącznik pomiędzy nadszypkami szybów „Julia” i „Sobótka” należy do najstarszej zabudowy kopalni, gdyż zawiera dawne kotłownię I oraz najstarsze budynki maszyn wyciągowych. W przeszłości łącznik miał wystrój elewacji zbliżony do wystroju nadszypki szybów. Obecnie pozostaje integralną częścią najważniejszej partii kopalni, unikalnego obecnie w skali kraju i znaczącego w Europie zespołu obiektów techniki górniczej.</p> <p>W związku z tym łącznik powinien być objęty wpisem do rejestru zabytków, dotyczącym całego obszaru dawnego zakładu górniczego „Julia”, a ochronie konserwatorskiej podlegałyby jego bryła, relikty stylowego wystroju elewacji i stylowe, żeliwne, schody.</p> <p style="text-align: right;"><i>c.d. załącznik 3</i></p>	

21. Akta archiwalne (rodzaj akt, numer i miejsce przechowywania)

Dwa plany kopalni z lat 1885 r. i 1930, ze zbiorów Archiwum map Wałbrzyskich Kopalń Węgla Kamiennego, reprodukcje załączone do: Piątek E., Piątek Z., *Studium historyczno-urbanistyczne kompleksu wydobywczego „Julia”*, Wałbrzych 1995, mps przechowywany w Muzeum Okręgowym w Wałbrzychu.
Karta ewidencyjna zespołu górniczego „Julia”, wykonana w 1999 r. przez D. Nowak-Marcinkiewicz, przechowywane w archiwum Wojewódzkiego Oddziału Służby Ochrony Zabytków, Delegatury w Wałbrzychu.

22. Bibliografia

Gerber M., Gerber P., Piątek E., Piątek Z., *Koncepcja Muzeum Przemysłu i Techniki w Wałbrzychu*, Instytut Historii Architektury Sztuki i Techniki Politechniki Wrocławskiej, Raporty, Wrocław 1996, s. 44–46, 60.
Gerber P., *Projekt i realizacja Muzeum Przemysłu i Techniki w Wałbrzychu*, Historyczne okręgi przemysłowe w okresie dezindustrializacji. Materiały międzynarodowej konferencji naukowej, Wałbrzych 18–20 września 1996, Wrocław 1997, s. 66.
Piątek E., Piątek Z., *Studium historyczno-urbanistyczne kompleksu wydobywczego „Julia”*, Wałbrzych 1995, s. 52, mps przechowywany w Muzeum w Wałbrzychu.

23. Źródła ikonograficzne i fotografie (rodzaj, miejsce przechowywania, sygnatury)

Widok szybu „Julia”, jej pierwszego budynku maszyny wyciągowej oraz kotłowni I, stan po 1867 r., reprodukcja zdjęcia ze zbiorów Muzeum w Wałbrzychu.

24. Uwagi różne

25. Opracował

tekst	Iwona Rybka-Ceglecka IX.2002	<i>I. Rybka - Ceglecka</i>
plany, rysunki	Iwona Rybka-Ceglecka IX.2002	<i>I. Rybka - Ceglecka</i>
zdjęcia fotograficzne	Iwona Rybka-Ceglecka X. 2002	<i>I. Rybka - Ceglecka</i>
miejsce przechowywania negatywów — archiwum autora		

KARTA PO WYPEŁNIENIU PODLEGA OCHRONIE NA PODSTAWIE PRZEPISÓW PRAWA AUTORSKIEGO

26. Adnotacje o inspekcjach, informacje o zmianach (daty, imiona i nazwiska wypełniających)

27. Załączniki

Wkładki do kart ewidencyjnych - 8 szt.

1. Miejscowość, gmina, województwo WAŁBRZYCH pow. wałbrzyski woj. dolnośląskie	2. Obiekt (nazwa jak w karcie) KOTŁOWNIA I i BUDYNKI MASZYN WYCIĄGOWYCH zawarte pomiędzy nadszypkami szybów „Julia” oraz „Sobótka”, przekształcone następnie na BUDYNEK O FUNKCJACH POMOCNICZYCH, obecnie BUDYNEK MUZEALNY	3. Zawartość wkładki (nazwa obiektu lub materiału uzupełniającego) c.d. rubryki 12. Historia i rubryki 13. Opis
---	---	--

Wnioskując ze stylistycznego podobieństwa nadszypki szybów „Julia” i „Sobótka” można przypuszczać, że chociaż realizowano je w odstępie paru lat, powstały według jednego projektu. Projekt ten mógł również dotyczyć pozostałych budynków należących do zespołu, także budowanych w niewielkim odstępie czasu. Za tą sugestią przemawia logiczny układ całości, złożonej ze skrajnych nadszypki, sąsiadujących z nimi odrębnych budynków maszyn wyciągowych oraz — z centralnie usytuowanej kotłowni I obsługującej oba szyby. Ponadto sugerują to relikty dawnego wystroju elewacji, obu części budynku, wcześniejszej wschodniej i późniejszej zachodniej.

Pod względem architektonicznym łącznik utrzymano w duchu historyzmu, nawiązującego do ogólnie pojmowanej architektury średniowiecznej, stylu florenckiego, budownictwa ceglanego oraz do neoklasycyzmu, wszystkich stylów rozwijanych przez szkołę berlińską 3 ćw. XIX w. Inspiracje te nie wyrażają się w bogactwie detalu, ale raczej w koncepcji i szczegółach kształtowania otworów oraz artykulacji. (il. 1, 12–13) Elewacje łącznika były tynkowane i miały wystrój wykonany w tynku.

W obrębie łącznika wyróżniała się bryła kotłowni I, kształtowana wieżowo, formowana w nawiązaniu do ogólnie pojmowanej architektury średniowiecznej, bliska stylistycznie nadszypkom z ok. poł. XIX w., (np. „*Graf Schweinischen*”). Charakterystycznym elementem tego rozwiązania było ujęcie elewacji dwiema narożnymi, smukłymi wieżami-kominami z krenelażem. Podobne wieże, ale chyba nie kominy, otrzymała południowo-wschodnia elewacja kotłowni I. Elewacja ta rozczłonkowana lizenami łączącymi się z fryzem arkadowym, zwieńczona została krenelażem, przerwany przez centralnie usytuowany płytki pseudowykus z uskokowym szczytem. Poprzez kanał spalinowy kotłownia łączyła się od północy z wolnostojącym ceglanym kominem o również interesującej architekturze, będącym pod względem architektonicznym dziełem dobrej klasy. Komin ten zbudowany został w stylu neogotyku łączonego ze stylem florenckim. Miał czworoboczny trzon, w górnej części z blendami (z oknami i okulusami), pseudomachikułami oraz krenelażem.

Wygląd wystroju elewacji dawnych budynków maszyn wyciągowych znany jest z zachowanych relikwów. (il. 10–13) Silnie nawiązywał do stylu florenckiego

go szkoły berlińskiej, z którego wzięto charakterystyczne spiętrzenie otworów w osiach — dużych okien w przyziemiu, blend z biforiami (w wyższej kondygnacji) i par półkolistych okienek w partii pseudomezzanina. Z kolei kształty blend zamknięte łukami odcinkowymi z opaską zaznaczającą układ kłinców wiązały się bardziej z budownictwem ceglanym, a profilowane głowice węgarów biforiów — z neoklasycyzmem. Zarówno neoklasycyzm, jak i styl florencki mogły rzutować na zastosowanie podokiennych gzymsów.

Ok. 1885 r. budynek pomiędzy nadszypkami użytkowano w następujący sposób. Nieczynna już była kotłownia I, gdyż działały dwie nowsze, z lat 1872 i 1882. Natomiast najstarsze budynki maszyn wyciągowych były użytkowane do lat 1893–1911. W związku z tymi zmianami, wnętrza łącznika pomiędzy nadszypkami przeznaczono na inne cele. W przyziemiu np. urządzono łaźnię, pralnię i prasownię. W dawnej kotłowni I umieszczono nową stalową klatkę schodową sięgającą III kondygnacji, mającą ażurowe podstopnia z motywem neogotyckich czworoliści. (il. 16) Podobnego rodzaju kręcone schody umieszczono też na trzeciej kondygnacji łącznika. (il. 17) Stosownie do potrzeb przekształcano otwory, które zamurowywano w całości lub częściowo, względnie przebijano nowe. (il. 8)

W latach 1911–1914 dokonano dalszych przekształceń budynku, związanych m.in. z budową nowej sortowni. Przede wszystkim wzmocniono jednolicie i od wnętrza łącznika jego południowo-wschodni mur obwodowy, na którym położono dźwigary stropu II piętra sortowni. Nowym odcinkiem muru zaślepieno także dawne otwory okienne, a część z nich przemurowano. (il. 11) Poza tym nadbudowano III oraz IV piętro łącznika, najbardziej zespolone z sortownią. Wtórnie dzielono niektóre wnętrza na niższych kondygnacjach. Przykryto budynek trzema dachami. Jednym płaskim ponad trzecim piętrem (nad zachodnią częścią budynku) oraz dwoma dachami założonymi nad IV piętrem. (il. 1, 18) Zachodnią część łącznika nakryto dachem dwuspadowym, a centralną — walcowatym, podobnym do dachu nad centralną częścią sortowni. (il. 19)

Dobudowano też do frontowej elewacji łącznika przybudówkę zawierającą torowisko tzw. objazdu wozów (o konstrukcji szkieletowej, stalowej, z wypełnieniem z cegły) posadowioną na stalowej konstrukcji nośnej. (il. 20–24) W 1915 r. do wschodniej części łącznika (na poziomie III piętra) doprowadzono kryte przejście z nowej łaźni i zbudowano nowe schody wewnętrzne prowadzące do szybu „Julia”. (il. 21)

Biorąc pod uwagę zakres dokonywanych na pocz. XX w. przebudów łącznika można stwierdzić, że nie dbano o ich stronę stylistyczną. Co więcej, w znacznym stopniu niszczone dawny wystrój elewacji, a nową przybudówkę z objazdem wozów zrealizowano w duchu funkcjonalizmu.

Po 1945 r. łącznik pomiędzy szymbami „Julia” i „Sobótka” użytkowany był nadal na cele pomocnicze. W przyziemiu znajdowały się pralnia, prasownia, i łaźnia kobiet pracujących na sortowni, zamieniona później na magazyn szybowy. Na wyższych kondygnacjach znajdowały się m.in. łazienki i szatnie dozoru. Obecnie większość wnętrza budynku nie jest użytkowana, jedynie część przyziemia (dawną łaźnię kobiet) przystosowano na cele muzealne.

c.d. rubryki 13. Opis

Sklepienia i stropy

W przyziemiu, w wnętrzu we wschodniej części budynku (w pralni i prasowni) strop masywny ze stalowymi dźwigarami i wykładką betonową, wzmocniony trzema stalowymi, nitowanymi kratownicami (podciągami) z ramami z dwuteowników. Kratownice podparte trzema stalowymi, nitowanymi słupami wykonanymi z dwóch ceowników wzmocnionych nitowanymi nakładkami, także pod podciągami. (il. 14–15)

W zachodniej części przyziemia (w łaźni) strop masywny, przypuszczalnie na stalowych dźwigarach, z wykładką betonową, obecnie od spodu otynkowany. Podparty stalowymi, nitowanymi kratownicami (podciągami), Pod kratownicami równolegle założone wtórnie stalowe dźwigary podparte dwoma nowymi, stalowymi słupami z dwóch ceowników z przewiązkami. Pod dźwigarami podwieszone stalowe prowadnice suwnicy. (il. 15) W centrum przyziemia, na I i II piętrze stropy betonowe. Na III piętrze, w centralnej części budynku stropy na stalowych dźwigarach z wysklepkami o łuku odcinkowym. Nad drugim wnętrzem we wschodniej części budynku strop betonowy, a nad trzecim (w zachodniej części łącznika — więźba dachowa.

Więźba dachowa i pokrycie dachowe

Nad wnętrzem na III piętrze (w zachodniej części budynku) więźba stalowa, spawana, nawiązująca do krokwiowej. (il. 18) Złożona ze stalowych dźwigarów (krokwi), rzędów słupów. Niektóre rzędy słupów z zastrzałami. Pozostałe zadaszenia nad wnętrzami IV kondygnacji łącznika. W centrum więźba dachowa dachu walcowatego, stalowa, z więzarami kratowymi. Więźba dachowa nad wschodnim wnętrzem, od strony nadszybia szybu „Julia” także stalowa, z trójkątnymi więzarami kratowymi.

Dach wnętrza zadaszonego na III kondygnacji kryty papą na wykładce betonowej, okrytej wtórnie od strony strychu blachą. Dach centralnej części budynku walcowaty z czterospadowymi świetlikami, kryty blachą falistą. Dach nad zachodnią częścią budynku częściowo przeszklony, kryty prefabrykowaną wykładką betonową oraz papą.

Posadzki, podłogi

Posadzki cementowe, lub wylewka betonowa, cementowe z linoleum, ceramiczne, z lastriko.

1. Miejscowość, gmina, województwo WAŁBRZYCH pow. wałbrzyski woj. dolnośląskie	2. Obiekt (nazwa jak w karcie) KOTŁOWNIA I i BUDYNKI MASZYN WYCIĄGOWYCH zawarte pomiędzy nadszyciami szybów „Julia” oraz „Sobótka”, przekształcone następnie na BUDYNEK O FUNKCJACH POMOCNICZYCH, obecnie BUDYNEK MUZEALNY	3. Zawartość wkładki (nazwa obiektu lub materiału uzupełniającego) c.d. rubryki 13. Opis
---	---	---

Schody

Wewnętrzne w głównej klatce schodowej z wylotem na III piętrze, stalowe, nitowane, powrotne. (il. 16) Biegi mocowane w ścianie oraz na belkach nośnych, ceownikach. Podesty oparte na stalowych dźwigarach mocowanych w ścianie. Podstopnia ażurowe, stylowe z motywem czworoliści. Górne części stopni wyłożone stalowymi płytami. Balustrada z prostymi prętami i takąż poręczą.

W zachodniej części przyziemia schody stalowe, drabiniaste, częściowo nitowane, częściowo spawane, współczesne, dawniej wiodące na pomost ze zbiornikiem wody, dwubiegowe, łamane z dwoma podestami. Dolny dłuższy podest oparty na dźwigarach i ukośnych wspornikach mocowanych w ścianach, a mniejszy górny — tylko na dźwigarach. Balustrada współczesna, stalowa, ażurowa. Podobna balustrada w partii murowanego pomostu w północno-wschodniej części wnętrza

Pomiędzy II i IV piętrzem, w zachodniej części budynku boczna klatka schodowa, prowadząca do szybu „Julia”. Schody o konstrukcji metalowej z kątowników, montowanej w ścianie, ze stopniami pełnymi wykonanymi z desek. Z II piętra na III schody jednobiegowe prowadzące na podest. Z podestu wyprowadzone kolejne Schody (z III na IV piętro), trójbiegowe z podestem, z centralnie usytuowanym biegiem górnym oraz z dwoma krótkimi biegami bocznymi. Balustrada schodów stalowa z listew tworzących czworoboczne kwatery, przedzielone dodatkowymi listwami, krzyżującymi się względem przekątnych.

Na III piętrze — dodatkowe kręcone schody żeliwne, stylowe, z ażurowymi podstopniami z motywem czworoliścia oraz z prostą, ażurową balustradą. (il. 17) Pozostałe schody wiodące z korytarza przy wylocie głównej klatki schodowej do wnętrza we wschodniej i zachodniej części budynku oraz schody wyrównawcze ku przybudówce z objazdem wozów drewniane, jednobiegowe, drabiniaste.

Otworki

Węgry, nadproża i łuki większości otworów murowane. Niektóre wzmocnione stalowymi kątownikami. Otworki prostokątne, o łukach odcinkowych,

zamknięte półkoliście. Drzwi wewnętrzne i zewnętrzne metalowe, drewniane, współczesne oraz plastikowe. Niektóre okna zamurwane w całości, inne częściowo lub przemurwane. W przyziemiu, w częściowo zamurowanych otworach okiennych pleksiglas, w innych okna plastikowe lub stolarka okienna. W oknach IV piętra ślusarka. Okna o podziale kwaterowym, wielopolowe.

RZUT

Budynek wzniesiony wzdłuż osi południowy zachód — północny wschód, na planie prostokąta. Wnętrze w przyziemiu i na piętrze środkowego, trójdzielnego ryzalitu pozornego mieszczącego główną klatkę schodową trójdzielne, w partii II piętra — dwutraktowe ze środkowym korytarzem, a na IV piętrze — jednoprzestrzenne. W przyziemiu ryzalit środkowy flankowany przez dwa dawniej jednoprzestrzenne wnętrza, obecnie wtórnie podzielone, częściowo jedno- lub dwutraktowe, albo dwutraktowe ze środkowym korytarzem. (il. 6) W podobnych, jednoprzestrzennych dawniej wnętrzach na wyższych kondygnacjach wtórne podziały mniej zagęszczone. Na IV piętrze oba boczne wnętrza sąsiadujące ze środkowym ryzalitem jednoprzestrzenne.

BRYŁA

Budynek nie podpiwniczony, pięciokondygnacyjny, o zwartej bryle, nakryty częściowo dachem o zarysie odcinka koła, dachem dwuspadowym oraz dachem płaskim. (il. 1, 20–21) Do wysokości IV piętra zasłonięty przez budynek sortowni oraz przez przybudówkę z objazdem wozów. Bryła praktycznie niewidoczna.

ELEWACJE

Elewacja frontowa północno-zachodnia. Jej środkowy ryzalit trójosiowy. (il. 1, 8) Oś ryzalitu podkreślona występnym murem, a jego naroża ujęte lizenami wielkiego porządku. W centrum przyziemia ryzalitu główny otwór wejściowy zamknięty łukiem odcinkowym. Oryginalne okna ryzalitu w znacznym stopniu przebudowane, wtórne, umieszczone w osiach lub też mijankowo. Przeprowadzone bezpośrednio w ścianie albo w starych blendach

c.d. rubryki 13. Opis, elewacja frontowa

Okna prostokątne, o różnych proporcjach, pozbawione obramień. Jedynie w partii II piętra zachowane pozostałości biforium. W bocznych nie rozcłonkowanych architektonicznie partiach elewacji, na poziomie II piętra, zachowane stare osie okienne rozmieszczone regularnie, po cztery. (il. 1) W osiach biforia w blendach o łuku odcinkowym oraz powyżej — w niektórych miejscach prostokątne okna pseudomezzanina (strychowe). Okna w dawnych osiach zamurwane w całości lub częściowo, względnie przekształcone. Otwory przyziemia rozłożone w stosunku do okien II piętra zasadniczo mijankowo. W znacznej części wtórne, prostokątne, okienne i wejściowe, bez obramień. Jedynie otwór wejściowy w prawej skrajnej osi zachodniej części elewacji zamknięty łukiem pełnym. W elewacji widoczne też otwory na wentylatory lub okablowanie. Elewacja frontowa doprowadzona do poziomu strychu (nad II piętrem) i zasłonięta przez stalowe konstrukcje nośne rurociągów oraz przybudówki z objazdem wozów.

Ujęcie IV nadbudowanej kondygnacji budynku niejednolite. Nad dawnym strychem zachodniej części budynku zachowany dach płaski, obudowany z 4 stron okiennymi ścianami tworzącymi studnię. Dwie z tych ścian wzniesiono na przedłużeniu elewacji, frontowej i tylnej. Natomiast wnętrza nad centralną i wschodnią partią budynku otwarto ku sortowni i przybudówce z objazdem wozów, pozbawiono murów obwodowych nad elewacjami frontową i tylną oraz nakryto odrębnymi dachami. (il. 1) IV kondygnacja budynku zasłonięta od frontu przybudówką z objazdem wozów. (il. 20–21)

Elewacje boczne, południowo-zachodnia i północno-zachodnia — niewidoczne, zasłonięte przez nadszubybia szybów.

Elewacja tylna, południowo-wschodnia. Jej przyziemie odsłonięte do wysokości ok. 6 m tynkowane. Czytelne rozkład i kształty dawnych otworów wejściowych i okiennych, w układzie 4-3-4, dziś już częściowo lub w całości zamurowanych, dawniej dużych, zamkniętych łukiem odcinkowym, dzielonych czasem na dwie części (okno i drzwi). Trójosiowy ryzalit środkowy (dawna kotłownia I) wydzielony dwoma narożnymi, czworobocznymi trzonami wieżyczek. W osi przyziemia prostokątny otwór wejściowy w kamiennym, prostym obramieniu. Relikty takiego obramienia także przy sąsiednim otworze. W jednym z okien we wschodniej części elewacji zachowane pozostałości stylowej stolarki okiennej z podziałem krzyżowym, natomiast w górnych partiach częściowo zamurowanych okien we wschodniej części elewacji

— wypełnienie z pleksiglasu. Widoczne relikty wąskiego, profilowanego gzymsu kordonowego.

Na poziomie II piętra, widoczna od strony sortowni górna część elewacji. (il. 10–11) W elewacji środkowego ryzalitu pozornego zachowane przemurowane otwory. Zaznaczone dwie blendy o łuku odcinkowym. W dwóch z nich prostokątne otwory. Trzeci obok. Ryzalit środkowy wydzielony górnymi partiami dwóch narożnych, czworobocznych wieżyczek. We wschodniej części elewacji widoczne trzy przemurowane biforia oraz pozostałości gzymsów. Dawny wystrój zachował się najlepiej na zachodniej części elewacji. W blendach o łuku odcinkowym zawarte biforia. Węgry z profilowanymi głowicami u podstawy archiwolt. (il. 10–11, 12) Powyżej w osi okiennej pary półkoliście zamkniętych, pozbawionych obramienia małych okien pseudomezzanina. Pod biforiami oraz oknami pseudomezzanina gzymsy podokienne. Ze względu na ubytki muru widoczna jego konstrukcja, wyraźnie dwuwarstwowa.

WNĘTRZA

Bezstylowe

WYPOSAŻENIE

Brak

INSTALACJE

Elektryczna, telefoniczna, wodno-kanalizacyjna, grzewcza c.o.

PRZYBUDÓWKA Z OBJAZDEM WOZÓW

Historia budowy i przebudów

Ta dwuskrzydłowa przybudówka umieszczona została przy zespole nadszubybia szybów „Julia” i „Sobótka” i ich łącznika oraz przy sortowni, na wysokości IV piętra. (il. 20–21, 25) Zawiera torowisko tzw. objazdu wozów łączącego szyby „Julia” i „Sobótka” z sortownią, kotłownią V, z kolejką do kotłowni IV oraz z pochylnią przeznaczoną do transportu wozów z terenu kopalni do szybów.

W obrębie przybudówki znajdowały się torowiska kolejki z mechanicznym przesuwem wozów oraz pokonujące stromizny odcinki kolejki łańcuchowej (w pochylni) oraz w przybudówce na wysokości nadszubybia szybu „Sobótka”. Przybudówka z objazdem wozów zbudowana została na początku XX w., zapewne w związku z funkcjonowaniem sortowni. Wzniesiona jako konstrukcja czysto inżynierską zachowała swój charakter do dziś. Jedynie w latach 70. XX w. wzmocniono jej stalową konstrukcję nośną. Powodem tych zmian było wprowadzenie nowych większych wozów.

1. Miejscowość, gmina, województwo WAŁBRZYCH pow. wałbrzyski woj. dolnośląskie	2. Obiekt (nazwa jak w karcie) KOTŁOWNIA I I BUDYNKI MASZYN WYCIĄGOWYCH zawarte pomiędzy nadszyciami szybów „Julia” oraz „Sobótka”, przekształcone następnie na BUDYNEK O FUNKCJACH POMOCNICZYCH, obecnie BUDYNEK MUZEALNY	3. Zawartość wkładki (nazwa obiektu lub materiału uzupełniającego) c.d. rubryki 13. Opis, 20. Postulaty konserwatorskie, Spis ilustracji
---	---	---

PRZYBUDÓWKA Z OBJAZDEM WOZÓW**MATERIAŁ, KONSTRUKCJA, TECHNIKA****Ściany**

Przybudówka posadowiona na konstrukcji stalowej, nitowanej, wykonanej z dwóch rzędów słupów z ceowników (z nakładkami i przewiązkami) oraz z kątowników tworzących system zastrzałów i usztywniających kratownic. (il. 22) Na tej konstrukcji nośnej umieszczona (na poziomie IV piętra) stalowa platforma wykonana z ramy, poprzecznych belek oraz ukośnych zastrzałów. Do platformy przymocowana szkieletowa, stalowa konstrukcja ścian przybudówki, nitowana, z wypełnieniem z cegły, obustronnie tynkowana. (il. 20–21) Pochylnia do transportu wozów również posadowiona na stalowej konstrukcji nośnej złożonej z par systematycznie obniżanych słupów z zastrzałami. Ściany pochylni o konstrukcji szkieletowej, stalowej, nitowanej, wyłożone od strony wnętrza pochylni płytami stalowymi. (il. 25)

Sklepienia i stropy

Brak stropów. Wnętrza skrzydeł przybudówki osłonięte otwartymi więźbami dachowymi. (il. 23–24, 26)

Więźba dachowa

Nad skrzydłem północno-zachodnim więźba krokwiowa, stalowo-drewniana, niejednolita, z elementami stalowymi nitowanymi. We wschodniej części przybudówki przy nadszyciu szybu „Julia” więźba złożona ze stalowej ramy z płatwiami pośrednimi, z drewnianych krokwi, odeskowana. W środkowej części złożona z trójkątnych więzarów kratowych oraz z drewnianych krokwi i płatwi, odeskowana. I w końcu w zachodniej części przy nadszyciu szybu „Sobótka” więźba drewniana, krokwiowa i stalowa. (il. 23–24)

Nad skrzydłem północno-wschodnim więźba o konstrukcji stalowej, nitowanej, wykonana z trójkątnych więzarów kratowych (z kątowników) i płatwi. W górnej części dachu umieszczony trójkątny, przeszklony świetlik założony

wzdłuż osi kalenicy. Pozostałe partie połacie dachu wyłożone prefabrykowanymi, betonowymi płytami. (il. 26) Pochylnia do transportu wozów nakryta stropodachem.

Pokrycie dachu papą na odeskowaniu lub na płytach betonowych, prefabrykowanych. Pochylnia nakryta blachą.

Posadzki

Jednowarstwowe z płyt stalowych, lub trójwarstwowe z dwu zewnętrznych warstw z płyt stalowych i środkowej z desek. W niektórych miejscach spodnia warstwa podłogi zniszczona.

Otwory

Okna prostokątne typu przemysłowego, z podziałem kwaterowym. Ślusarka.

RZUT

Dwuskrzydłowa przybudówka wzniesiona na planie litery L. Skrzydło północno-zachodnie połączone z równoległym, prostokątnym w rzucie odgałęzieniem do kotłowni V. Natomiast skrzydło północno-wschodnie (przylegające do bocznej elewacji nadszycia szybu „Julia”) zespolone przestrzennie z wnętrzem hali sortowni. Z południowo-wschodniej części skrzydła przybudówki wyprowadzona pochylnia do transportu wozów.

BRYŁA

Zwarta. Na wysokiej, stalowej konstrukcji nośnej doprowadzonej do poziomu III piętra włącznie, posadowiona jednokondygnacyjowa przybudówka nakryta zróżnicowanymi dachami, pulpitym i dwuspadowym. Nad pochylnią do transportu wozów stropodach.

ELEWACJE

Bezstylowe, utrzymane w duchu funkcjonalizmu.

Zgodnie z opracowaną w 1996 r. koncepcją wałbrzyskiego Muzeum Przemysłu i Techniki łącznik pomiędzy nadszybiaми znalazłby się w centralnej, ekspozycyjnej części muzeum. (patrz — wkładka do karty zespołu górniczego „Julia”) Budynek już częściowo funkcjonuje jako budynek muzealny. Przewiduje się też, że będzie wykorzystywany także dla administracji Muzeum. Zaczęto już zresztą adaptację części przyziemia na cele muzealne. Remontu wymagają jednak pozostałe części budynku.

W przypadku łącznika dopuszczalne jest wprowadzanie do jego wnętrza (z wyjątkiem IV piętra) wtórnych podziałów. Więcej uwagi natomiast należałoby poświęcić elewacjom. Przede wszystkim konieczne byłoby usunięcie zasłaniających elewacje konstrukcji nośnych rurociągów, uporządkowanie rozkładu otworów i ponowne otynkowanie elewacji. W przypadku elewacji frontowej i tylnej zalecane byłyby rekonstrukcja układu i kształtu otworów, wykonanie ich nowych obramień, w nawiązaniu do obramień zachowanych oraz odtworzenie gzymsowań. Prace te należy wykonać według projektu wykorzystującego zachowaną ikonografię oraz relikty dawnego wystroju in situ. W nowych otworach należałoby zamontować ramy metalowe, okna drewniane, względnie plastikowe o podziałach kwaterowych. Warto nawiązać przy tym do wyglądu dawnej stolarki okiennej, której relikty zachowały się w oknie we wschodniej części przyziemia łącznika. Ważny problem stanowi też pokrycie dachu, które ze względu na specyfikę historycznego budownictwa przemysłowego powinno być wykonane z papy, z przeszkleniem świetlików.

W przypadku przybudówki z objazdem wozów konieczna jest konserwacja stalowej konstrukcji nośnej oraz remont i otynkowanie jej elewacji. Warto też pozostawić jako świadectwo techniki górniczej torowisko objazdu wozów.

SPIS ILUSTRACJI

1. Elewacja frontowa budynku, szkic orientacyjny (z pominięciem przybudówki z objazdem wozów).
2. Rzut poziomy budynku pomiędzy nadszybiaми szybów „Julia” i „Sobótka”, rysunek wykonany przy wykorzystaniu rysunku inwentaryzacyjnego z 1999 r.
3. Plan orientacyjny I, reprodukcja fragmentu mapy w skali 1 : 100 000.
4. Plan orientacyjny II, reprodukcja fragmentu mapy w skali 1 : 10 000.
5. Plan sytuacyjny, reprodukcja rysunku w skali 1 : 2000.
6. Rzut poziomy budynku pomiędzy nadszybiaми szybów „Julia” i „Sobótka”, rysunek wykonany przy wykorzystaniu rysunku inwentaryzacyjnego z 1964 r.
7. Rzut poziomy zespołu nadszybi, budynku pomiędzy nimi oraz zakładu mechanicznej przeróbki węgla (sortowni i płuczki) wykonany przy wykorzystaniu rysunków inwentaryzacyjnych z lat 1964 i 1999.
8. Budynek pomiędzy nadszybiaми szybów „Julia” i „Sobótka”, elewacja frontowa, fragment przyziemia.
9. Budynek pomiędzy nadszybiaми szybów „Julia” i „Sobótka”, elewacja tylna, fragment przyziemia.
10. Budynek pomiędzy nadszybiaми szybów „Julia” i „Sobótka”, elewacja tylna, fragment na poziomie II piętra sortowni.
11. Budynek pomiędzy nadszybiaми szybów „Julia” i „Sobótka”, elewacja tylna, fragment na poziomie II piętra sortowni, relikty dawnego wystroju — obramienia okienne.
12. Budynek pomiędzy nadszybiaми szybów „Julia” i „Sobótka”, typ obramienia okiennego okna w elewacji tylnej, bezskalowy szkic orientacyjny.
13. Budynek pomiędzy nadszybiaми szybów „Julia” i „Sobótka”, fragment elewacji tylnej, szkicowa rekonstrukcja rozkładu i wyglądu otworów.
14. Budynek pomiędzy nadszybiaми szybów „Julia” i „Sobótka”, wnętrze we wschodniej części przyziemia.

1. Miejscowość, gmina, województwo WAŁBRZYCH pow. wałbrzyski woj. dolnośląskie	2. Obiekt (nazwa jak w karcie) KOTŁOWNIA I i BUDYNKI MASZYN WYCIĄGOWYCH zawarte pomiędzy nadszybiemi szybów „Julia” oraz „Sobótka”, przekształcone następnie na BUDYNEK O FUNKCJACH POMOCNICZYCH, obecnie BUDYNEK MUZEALNY	3. Zawartość wkładki (nazwa obiektu lub materiału uzupełniającego) Spis ilustracji
---	---	---

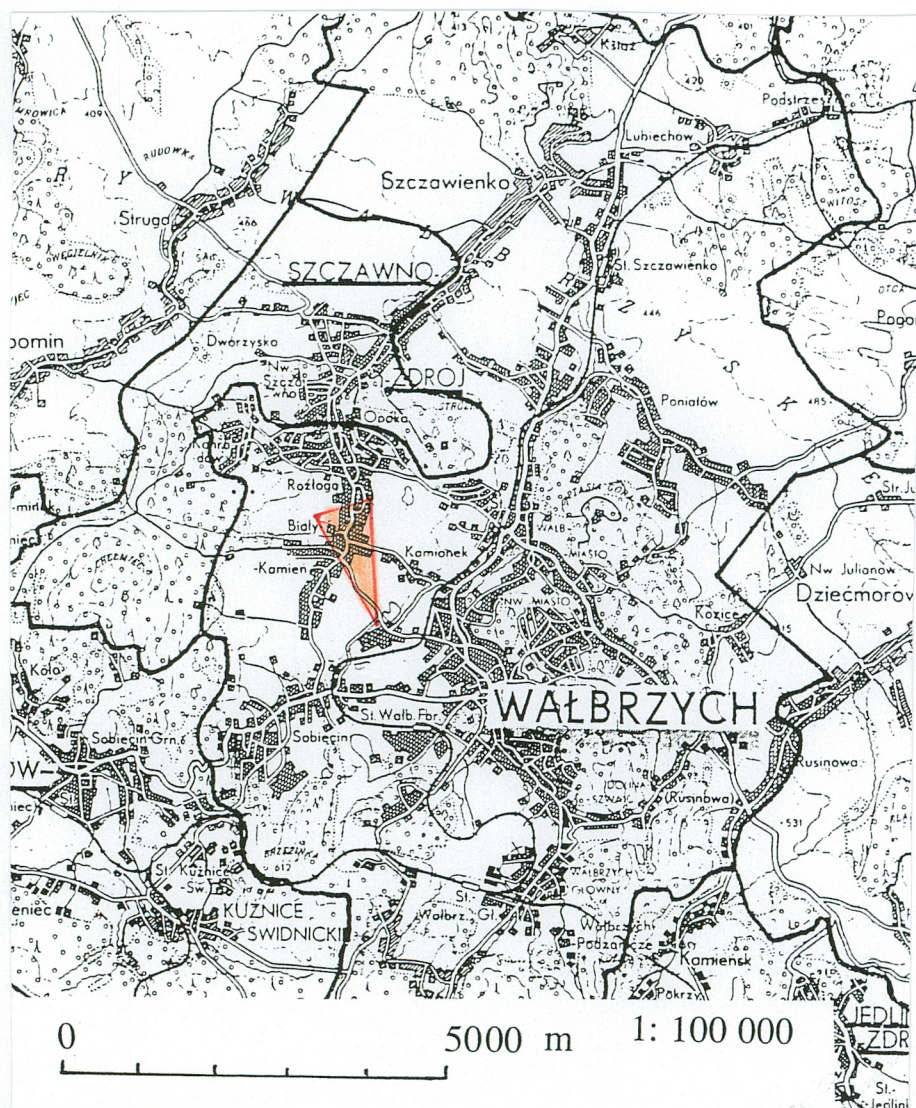
15. Budynek pomiędzy nadszybiemi szybów „Julia” i „Sobótka”, wewnątrz w zachodniej części przyziemia.
16. Budynek pomiędzy nadszybiemi szybów „Julia” i „Sobótka”, główna klatka schodowa w centrum przyziemia.
17. Budynek pomiędzy nadszybiemi szybów „Julia” i „Sobótka”, schody pomiędzy III i IV kondygnacją, umieszczone w zachodniej części budynku.
18. Budynek pomiędzy nadszybiemi szybów „Julia” i „Sobótka”, wieżba dachowa nad III kondygnacją zachodniej części budynku.
19. Budynek pomiędzy nadszybiemi szybów „Julia” i „Sobótka”, wieżba dachowa nad IV kondygnacją centralnej części budynku.
20. Przybudówka z objazdem wozów, skrzydło północno-zachodnie przed łącznikiem pomiędzy nadszybiemi szybów „Julia” i „Sobótka”, zachodnia część, widok od północy.
21. Przybudówka z objazdem wozów, wschodnia część północno-zachodniego skrzydła przed budynkiem pomiędzy nadszybiemi szybów „Julia” i „Sobótka” oraz kryte przejście z łaźni, widok od północy.
22. Przybudówka z objazdem wozów, skrzydło północno-zachodnie przed budynkiem pomiędzy nadszybiemi szybów „Julia” i „Sobótka”, konstrukcja nośna.
23. Przybudówka z objazdem wozów, skrzydło północno-zachodnie przed budynkiem pomiędzy nadszybiemi szybów „Julia” i „Sobótka”, wewnątrz, widok ku południowemu zachodowi.
24. Przybudówka z objazdem wozów, skrzydło północno-zachodnie przed budynkiem pomiędzy nadszybiemi szybów „Julia” i „Sobótka”, wewnątrz, widok ku północnemu wschodowi.
25. Przybudówka z objazdem wozów, skrzydło północno-wschodnie (z pochylnią do transportu wozów) przy nadszybiu szybu „Julia” oraz przy sortowni, widok od północnego wschodu.
26. Przybudówka z objazdem wozów, skrzydło północno-wschodnie przy nadszybiu szybu „Julia” oraz przy sortowni, wewnątrz, widok ku południowemu wschodowi.

1. Miejscowość, gmina, województwo
W A Ł B R Z Y C H
miasto, pow. Wałbrzych
woj. dolnośląskie

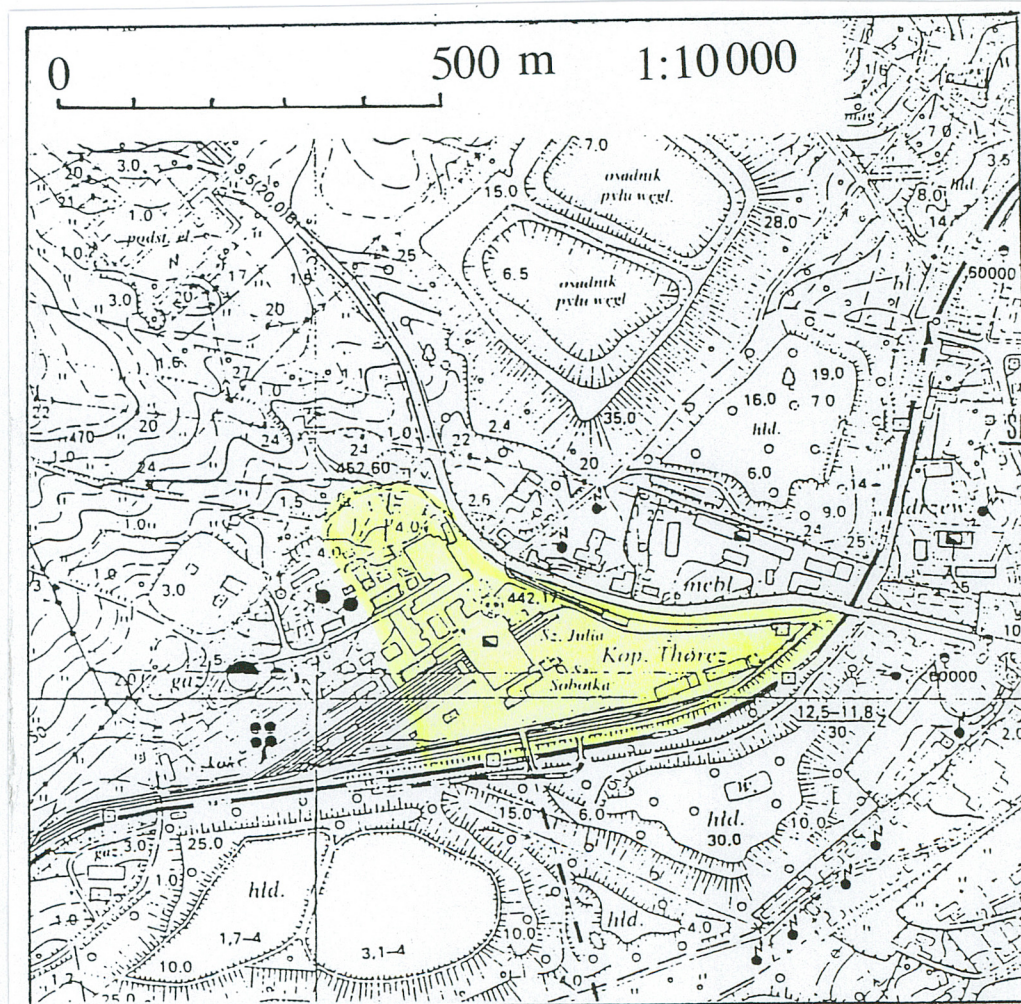
2. Obiekt (nazwa jak w karcie)
KOTŁOWNIA I BUDYNKI MASZYN WYCIĄGOWYCH
zawarte pomiędzy nadszypkami szybów „Julia” i „Sobótka”, przekształcone następnie na BUDYNEK O FUNKCJACH POMOCNICZYCH, obecnie BUDYNEK MUZEALNY

3. Zawartość wkładki (nazwa obiektu lub materiału uzupełniającego)

Ilustracje.



3. Plan orientacyjny I, reprodukcja fragmentu mapy w skali 1 : 100 000.



4. Plan orientacyjny II, reprodukcja fragmentu mapy w skali 1 : 10 000.



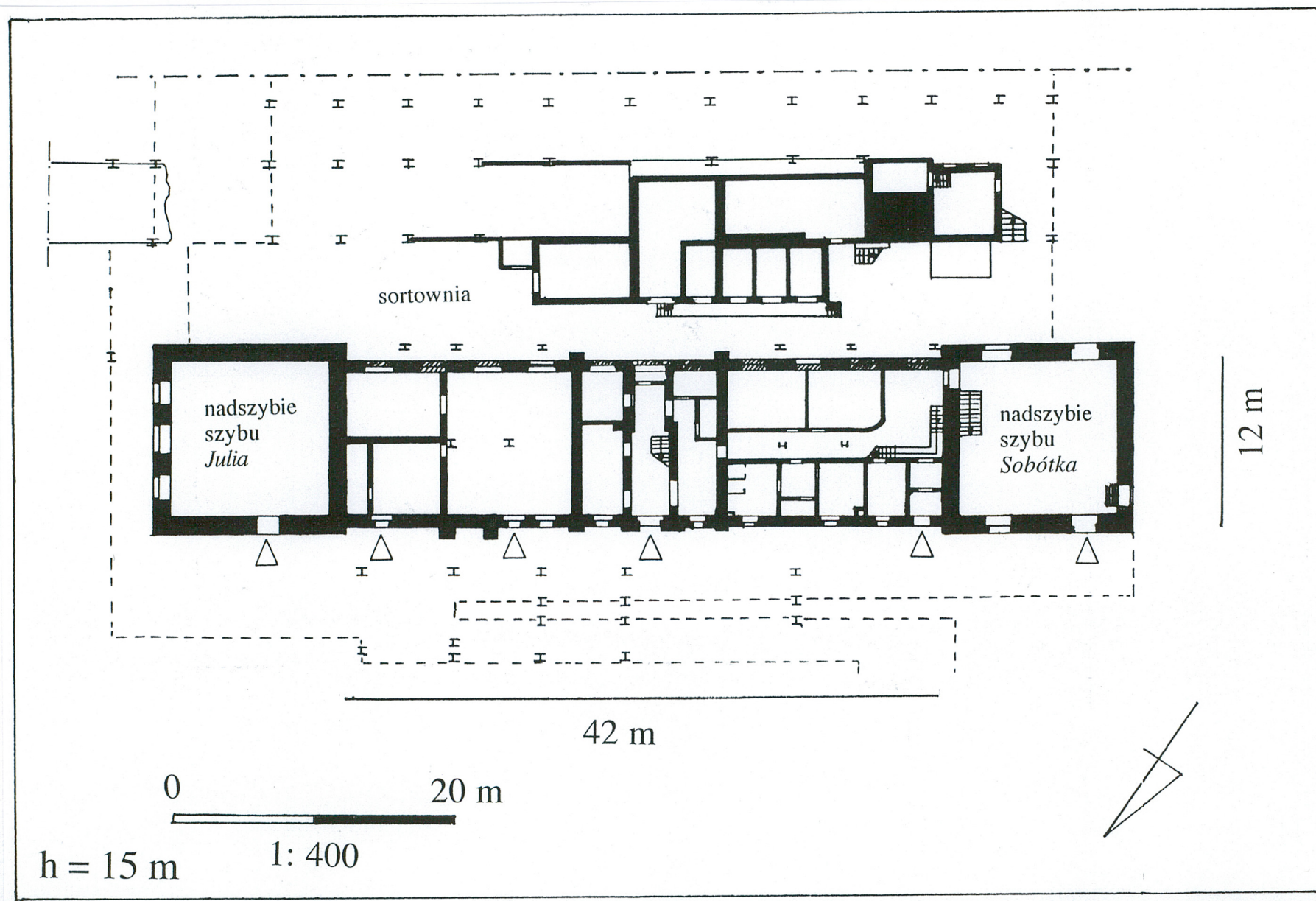
5. Plan sytuacyjny, reprodukcja rysunku w skali 1 : 2000.

1. Miejscowość, gmina, województwo
W A Ł B R Z Y C H
 miasto, pow. Wałbrzych
 woj. dolnośląskie

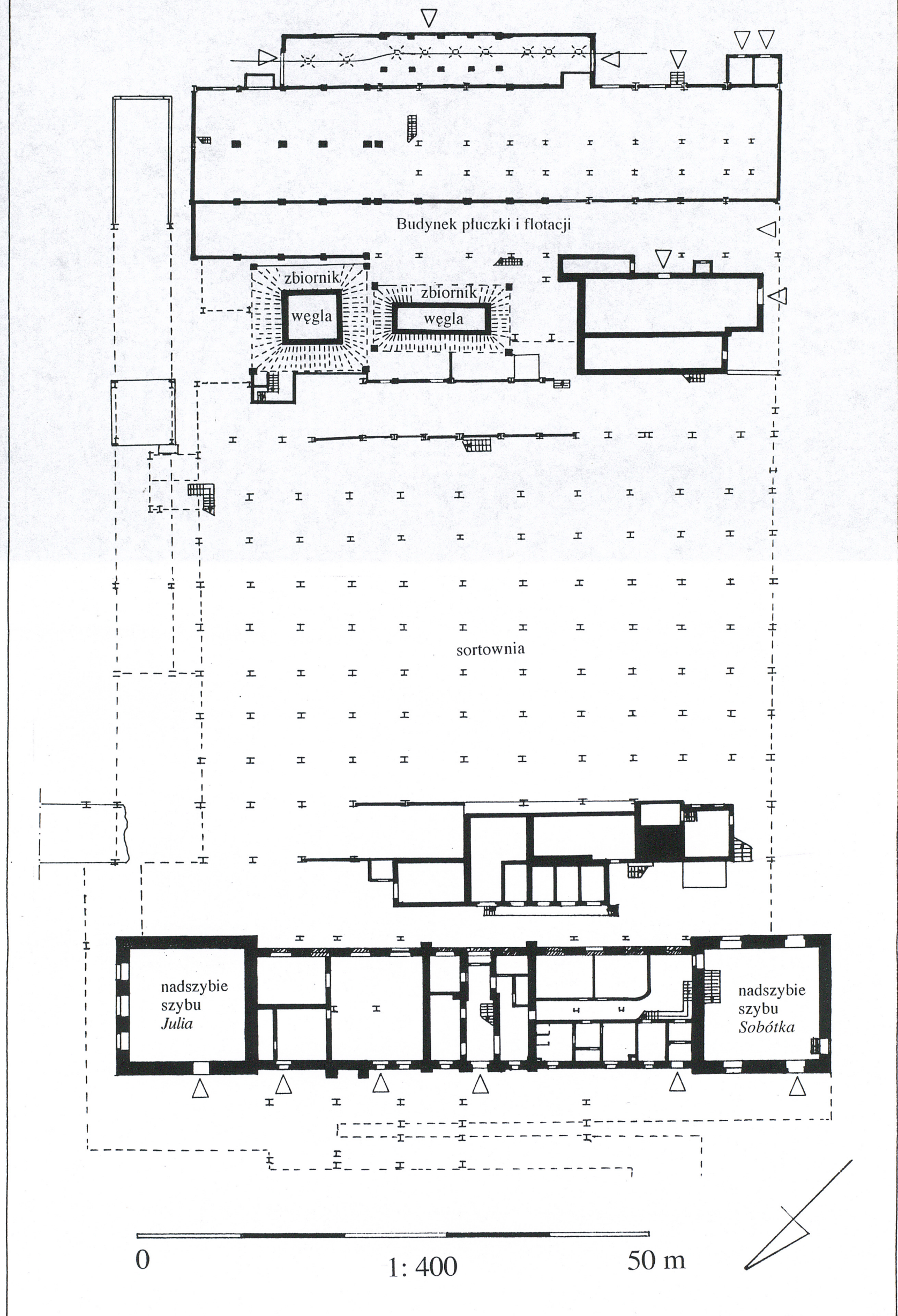
2. Obiekt (nazwa jak w karcie)
KOTŁOWNIA I BUDYNKI MASZYN WYCIĄGOWYCH
 zawarte pomiędzy nadszymbami szymbów „Julia” i „Sobótka”, przekształcone następnie na BUDYNEK O FUNKCJACH POMOCNICZYCH, obecnie BUDYNEK MUZEALNY

3. Zawartość wkładki (nazwa obiektu lub materiału uzupełniającego)

Ilustracje.



6. Rzut poziomy budynku pomiędzy nadszymbami szymbów „Julia” i „Sobótka”, rysunek wykonany przy wykorzystaniu rysunku inwentaryzacyjnego z 1964 r.



7. Rzut poziomy zespołu nadszybi, budynku pomiędzy nimi oraz zakładu mechanicznej przeróbki węgla (sortowni i płuczki) wykonany przy wykorzystaniu rysunków inwentaryzacyjnych z lat 1964 i 1999.

1. Miejscowość, gmina, województwo
W A Ł B R Z Y C H
miasto, pow. Wałbrzych
woj. dolnośląskie

2. Obiekt (nazwa jak w karcie)
KOTŁOWNIA I BUDYNKI MASZYN WYCIAGOWYCH
zawarte pomiędzy nadszypkami szyn „Julia” i „Sobótka”, przekształcone następnie na BUDYNEK O FUNKCJACH POMOCNICZYCH, obecnie BUDYNEK MUZEALNY

3. Zawartość wkładki (nazwa obiektu lub materiału uzupełniającego)

Ilustracje.



8.



9.

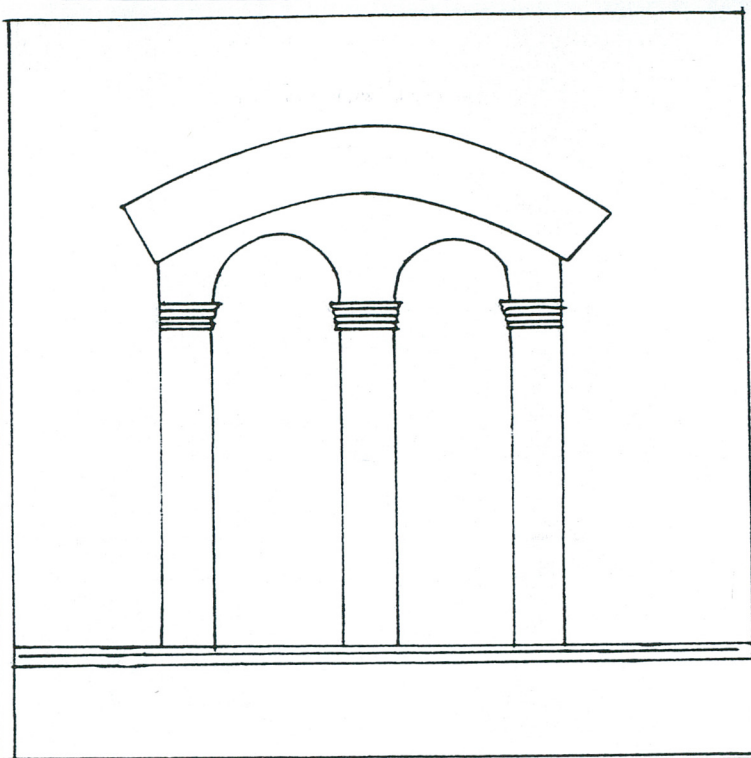
10.



11.

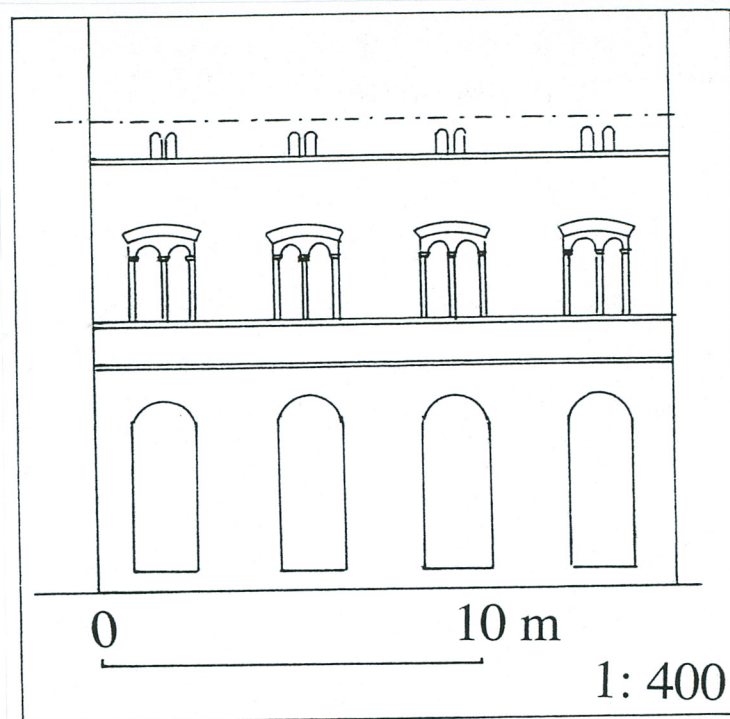


12.



12. Budynek pomiędzy nadszyciami szybów „Julia” i „Sobótka”, typ obramienia okiennego okna w elewacji tylnej, bezskalowy szkic orientacyjny.

13.



13. Budynek pomiędzy nadszyciami szybów „Julia” i „Sobótka”, fragment elewacji tylnej, szkicowa rekonstrukcja rozkładu i wyglądu otworów.

14.



15.



16.



1. Miejscowość, gmina, województwo
W A Ł B R Z Y C H
 miasto, pow. Wałbrzych
 woj. dolnośląskie

2. Obiekt (nazwa jak w karcie)
KOTŁOWNIA I BUDYNKI MASZYN WYCIĄGOWYCH
 zawarte pomiędzy nadszypkami szypów „Julia” i „Sobótka”, przekształcone następnie na BUDYNEK O FUNKCJACH POMOCNICZYCH, obecnie BUDYNEK MUZEALNY

3. Zawartość wkładki (nazwa obiektu lub materiału uzupełniającego)

Ilustracje.



17.



18.



19.

20.



21.





22.



23.



24.

Wkładkę założyła I. Ceglecka, VIII, 2002

25.



26.

