

1. Obiekt

1035/6

UWK "WAŁBRZYCH"

2. Czas powstania

1911

3. Miejscowość

WAŁBRZYCH

BUDYNEK MASZYNOWNI - SZYB "SOBÓTKA"

11. Maszynownia szybu "Sobótka" od pld.-zach., neg. 3001/13 ; sytuacja; orientacja

4. Adres

ul. Wysockiego

nr hipoteczny

5. Przynależność administracyjna

województwo wałbrzyskie

gmina Wałbrzych

pow. miejski

6. Poprzednie nazwy miejscowości

Waldenburg (do 1945 r.)

7. Przynależność administracyjna  
przed 1 VI 1975

województwo wrocławskie

powiat Wałbrzych

8. Właściciel i jego adres

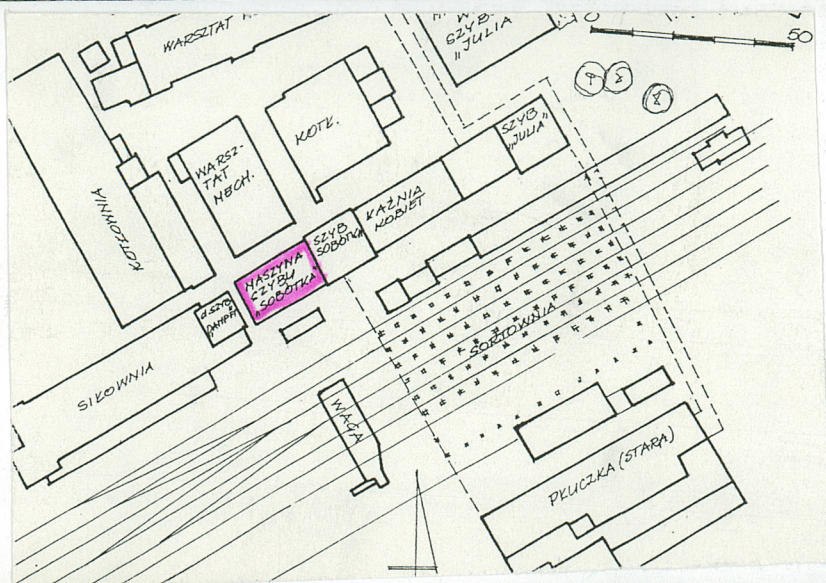
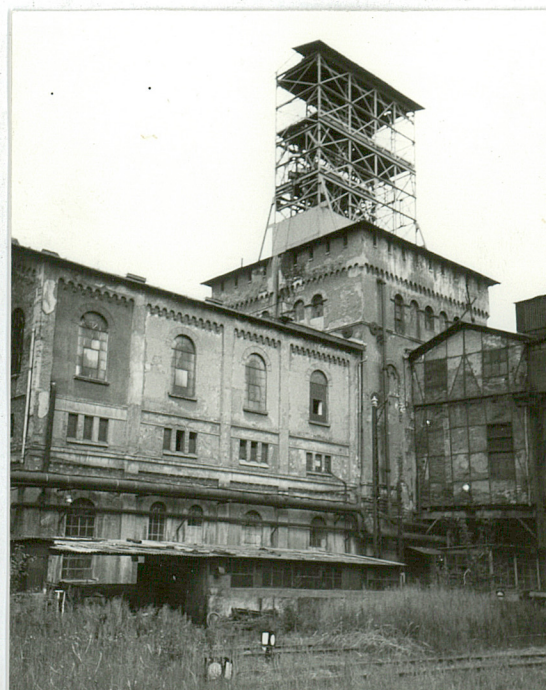
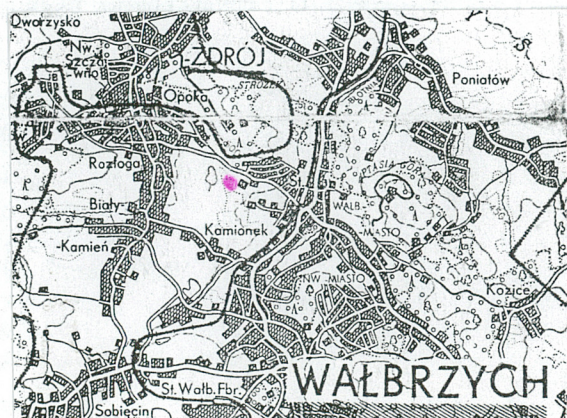
Kopalnia Węgla Kamiennego "Wałbrzych",  
Wałbrzych, ul. Beethovena

9. Użytkownik i jego adres

Zakład Górniczy "Julia",  
Wałbrzych, ul. Wysockiego

10. Rejestr zabytków

Nr 356/A/1-14 data 17.09.2004





## 12. Autorzy, historia obiektu, określenia stylu

Budynek maszynowni wzniesiono w 1911 r. a to w związku z programem zabudowy w szybie "Sobótka" nowego urządzenia wyciągowego (klatki wielopiętrowe), o większej wydajności od wcześniej stosowanego. Potrzeba wymiany maszyny wydobywczej wynikała również ze znacznego wzrostu głębokości szybu od końca XIX stulecia.

Pozycję tego szybu od lat 70-tych XIX w. znaczyła basztowa wieża nadszybowa typu "Malakow". Obok niej znajdowała się maszynownia a w niej parowa maszyna wydobywcza, dwucylindrowa, bliźniacza. Gdy w związku ze znacznym wzrostem głębokości szybu, zaśnia w 1903 r. potrzeba zabudowy nad murowanym nadszybiem stalowej wieży nadszybowej, okazało się, że parowe urządzenie wyciągowe nie spełnia właściwie stojących przed nim zadań. Zdecydowano się na zastąpienie parowego urządzenia wyciągowego maszyną wydobywczą o napędzie elektrycznym, tym bardziej, że od 1907 r. następowała na terenie kopalni intensywna elektryfikacja, pozostająca w związku i z budową w 1907 r. własnej elektrowni.

Instalując nowy wyciąg szypowy zdecydowano się również na budowę nowego budynku maszynowni, który pomieściłby zarówno samą maszynę z nośnikiem liny (bębnowym) jak i przetwornicę prądu przemienneho na stały.

Architekturę maszynowni, zwartej z zespołem szybu "Sobótka" kształtowano w formach tradycyjnych, bliskich architekturze nadszybia i zespołu - zabudowy powierzchni kopalni, w tym i budynku elektrowni, który pozostawał w jednej linii zabudowy z nową maszynownią.

## 13. Opis ( sytuacja, materiał i konstrukcja, rzut, bryła, elewacje, wnętrze, wyposażenie, instalacje )

Budynek maszynowni usytuowany jest w szeregowej zabudowie zwartej ciągnącej się od nadszybia szybu "Julia" przez łaźnię górniczą szybu "Julia", nadszybie szybu "Sobótka", ze wsch. na zach. gdzie zamyka ją maszynownia szybu "Sobótka". Dalej usytuowane jest dawne nadszybie szybu "Dampf" i łącząca się z nim dawna siłownia energetyczna kopalni. Od pld. z linią tej zabudowy graniczą torowiska bocznic kolejowej prowadzące pod sortownię, od pln. zaś zespół kotłowni, warsztatów mechanicznych kopalni i maszynowni szybu "Julia".

**Materiał.** Budynek maszynowni posadowiono na ławie fundamentowej, murowanej, z cegły pełnej, na zaprawie cementowo-wapiennej. Mury nośne wykonano z cegły ceramicznej pełnej, na zaprawie cem.-wap. Ściany zewnętrzne i wewnętrzne tynkowane i bielone. Na koronie murów oparto dach w konstrukcji mieszanej, na stalowej kratownicy oparto płytę betonową (wylewaną na siatce Rabitza), z zewnątrz krytą papą na lepiku. Strop nad piwnicą wykonano jako żelbetowy, wsparty na dźwigarach stalowych z dwuteownika. Nad parterem strop drewniany, wsparty na podciągach stalowych (z dwuteownika). Posadzki piwnicy i przyziemia betonowe, gładzone, wyłożone płytkami terakoty. Na piętrze podłoga drewniana. Schody do piwnicy i na piętro - żelbetowe. Stolarka okienna metalowa, typu przemysłowego, o drobnych podziałach, typu "krosnowego". Drzwi do maszynowni od strony nadszybia stalowe, dwuskrzydłowe (współczesne). W analogicznej konstrukcji wykonano drzwi prowadzące z zewnątrz (od pln.) do pomieszczenia przetwornicy (wtórne w miejscu otworu okiennego gdzie pozostawiono górną część okna, nadając mu formę nadświetla). Drzwi wewnętrzne między maszynownią a halą przetwornicy drewniane, płycinowe, jednoskrzydłowe.

**Plan.** Budynek posadowiony na rzucie prostokąta o bokach 21,14 x 12,27 m. W przyziemiu wydzielono dwa pomieszczenia - hali maszyny wydobywczej i przetwornicy. Na piętrze również dwa pomieszczenia przy czym piętro dostępne jest tylko z II kondygnacji nadszybia szybu "Sobótka".

**Bryła.** Budynek podpiwniczony, 2-kondygnacyjny, przykryty dwuspadowym dachem, zwarty od wsch. z nadszybiem szybu "Sobótka". Wejście na parter od strony nadszybia (przez nadszybie na zrębie szybu) po 5 schodkach betonowych.

**Elewacje.** Symetryczne, osiowe, tynkowane i kryte farbami elewacyjnymi. Regularne podziały pionowymi lizenami, oddzielającymi pola z wysokimi sklepionymi półkoliście otworami okiennymi w kondygnacji przyziemia i najwyższej. Pomiedzy tymi oknami pas okien środkowych, prostokątnych, małych, łączonych w triforia. Sklepione półkoliście okna posiadają w górnej części promieniste, wachlarzowate podziały. Górne i dolne lizeny przechodzą w gładki szeroki pas wsparty na fryzie nałęczkowym (górny) i prostokątnych wspornikach (dolny). W szczycie, w osi, okulus (blenda). Historyzm architektury bliski jest wzorcom ikonograficznym "romanizmu" i wyrażany jest językiem Rundbogenstilu. Architektura budynku maszynowni znakomicie koresponduje z budynkiem d. siłowni energetycznej a także z architekturą nadszybia szybu "Sobótka" i starszego "Julii".

**Wyposażenie i Instalacje.** W maszynowni funkcjonuje elektryczny wyciąg szypowy pochodzący z 1911 r. a zainstalowany tutaj w 1912 r. Także przetwornica pochodzi z 1911 r., z tym, że koło Ilgnera zastąpiono tutaj silnikiem elektrycznym. Wyposażenie dodatkowe maszyny wydobywczej oryginalne, z 1911 r. Budynek wyposażony jest w instalację elektryczną (oświetlenie i siła), ogdromową, wodno-kanalizacyjną, grzewczą (c.o.), telekomunikacyjną.



<p><b>14. Kubatura</b></p> <p>4928 m<sup>3</sup>.</p>	<p><b>15. Powierzchnia użytkowa</b></p> <p>259 m<sup>2</sup>.</p>	<p><b>16. Przeznaczenie pierwotne</b></p> <p>W przyziemiu maszynownia maszyny wyciągowej szybu "Sobótka", piętro-magazyny techniczne</p>	<p><b>17. Użytkowanie obecne</b></p> <p>W przyziemiu maszynownia maszyny wyciągowej szybu "Sobótka", piętro-magazyny techniczne</p>
<p><b>18. Prace budowlane i konserwatorskie</b></p> <p>W okresie eksploatacji budynku prace ograniczano do sukcesywnie wykonywanej konserwacji. Bryła, elewacje, plan budynku nie uległ zmianie. Maszynownia utrzymała również oryginalne wyposażenie - elektryczny wyciąg bębnowy systemu Leonardo-Ilgner z 1911 r. (zabudowany w 1912 r.). Zmianie uległ nośnik liny - jeden z bębnow przebudowano w 1948 r. na tarczę cierną Koepe.</p> <p>W trakcie eksploatacji budynku po II wojnie światowej, w latach 50-tych XX w. jeden z otworów okiennych elewacji płn. przebudowano wprowadzając tutaj drzwi (stalowe). Sklepienie półkoliste okna pozostawiono jako nadświetle.</p>		<p><b>19. Stan zachowania ( fundamenty, ściany zewnętrzne, ściany wewnętrzne, sklepienia, stropy, konstrukcje dachowe, pokrycie dachu, wyposażenie i instalacje )</b></p> <p>Fundamenty, mury nośne, konstrukcja dachu, strop żelbetowy nad piwnicą - dobre. Tynki zewnętrzne ze znacznymi uszkodzeniami i ubytkami, szczególnie w narożach budynku, parapetach i w cokole podstawy co wskazuje na znaczny stopień zawilgocenia murów dolnej kondygnacji. Brak większości rynien oraz rur spustowych, spowodowało to zawilgocenie ścian i w wyższej kondygnacji. Metalowa stolarka okienna bardzo skorodowana, pozbawiona powłok antykorozyjnych i malarskich; występują braki w oszkleniu okien górnej kondygnacji. Na dachu pokrycie z papy na lepiku zniszczone, kwalifikuje się do wymiany. Żelbetowa płyta dachu spękana na krawędziach (korozja betonu i zbrojenia). Instalacje techniczne budynku, zwłaszcza te związane z eksploatacją maszyny wyciągowej sprawne, w stanie dobrym.</p> <p><b>20. Najpilniejsze postulaty konserwatorskie</b></p> <p>Budynek maszynowni zajmuje ważną pozycję w zespole urbanistyczno-architektonicznym zabudowy powierzchni kopalni, ukształtowanym ostatecznie ok. 1911 r. Historyzująca architektura o monumentalnych formach stanowi dobry przykład historyzmu architektury górniczej pocz. XX w. Objąć ochroną prawną - wpis do rejestru zabytków. Ochroną prawną objąć również elektryczny wyciąg szybowy, funkcjonujący w hali maszynowni, łącznie z dodatkowym wyposażeniem, w tym w regulator odśrodkowy syst. Karlik z 1911 r.</p> <ul style="list-style-type: none"> <li>- utrzymać bryłę, plan i elewacje budynku,</li> <li>- wykonać remont pokrycia dachu, obróbkę blacharskich, izolacji poziomej budynku, prace malarskie wewnętrzne i zewnętrzne, roboty antykorozyjne elementów metalowych,</li> <li>- prace konserwacyjne i remontowe, ewentualne zmiany programu użytkowego budynku uzgadniać z Wojewódzkim Konserwatorem Zabytków.</li> </ul>	



**21. Akta archiwalne ( rodzaj akt, numer i miejsce przechowywania )**

- Akt koncesyjny szybu "Sobótka", w: dział Mechan.-Energet. - szybowy ZG "Julia"

**22. Bibliografia**

- S. Januszewski, T. Szpineter, J. Dobesz, Zabytki techniki w górnictwie Zagłębia Dolnośląskiego, w: Raporty Instytutu Historii Architektury, Sztuki i Techniki Politechniki Wrocławskiej, Wrocław 1980, mnps., cz. I-III,
- S. Januszewski, Zabytki techniki Dolnego Śląska, Warszawa 1988,
- Zabytki techniki górniczej Zagłębia Dolnośląskiego, pod red. Stanisława Januszewskiego, Wałbrzych 1988

**23. Źródła ikonograficzne i fotograficzne ( rodzaj, miejsce przechowywania, sygnatury )**

- Instytut Historii Architektury, Sztuki i Techniki Politechniki Wrocławskiej, foto. wykonane w 1978 i 1986 r. przez dr S. Januszewskiego

**24. Uwagi różne**

patrz też karty ewidenc.: Zespół szybu "Sobótka". Nadszybie i wieża nadszybowa, Siłownia energetyczna - opracowane w 1994 r. przez dr S. Januszewskiego

**25. Opracował Program komputerowy karty - Word for Windows - BSIDZT S. Januszewski**

tekst dr Stanisław Januszewski 10 wrzesień 1994 r.

plany, rysunki mgr inż. arch. Anna Broniewska 10 wrzesień 1994 r.

zdjęcia fotogr. dr Stanisław Januszewski 10 lipiec 1994 r.

miejsce przechowywania negatywów BSIDZT S. Januszewski

**KARTA PO WYPEŁNIENIU PODLEGA OCHRONIE NA PODSTAWIE PRZEPISÓW PRAWA AUTORSKIEGO !**

**26. Adnotacje o Inspekcjach, informacje o zmianach ( daty, imiona i nazwiska wypełniających )**

**27. Załączniki**

Nr 1 - dokumentacja rysunkowa

Nr 2 - dokumentacja fotograficzna



1. Miejscowość

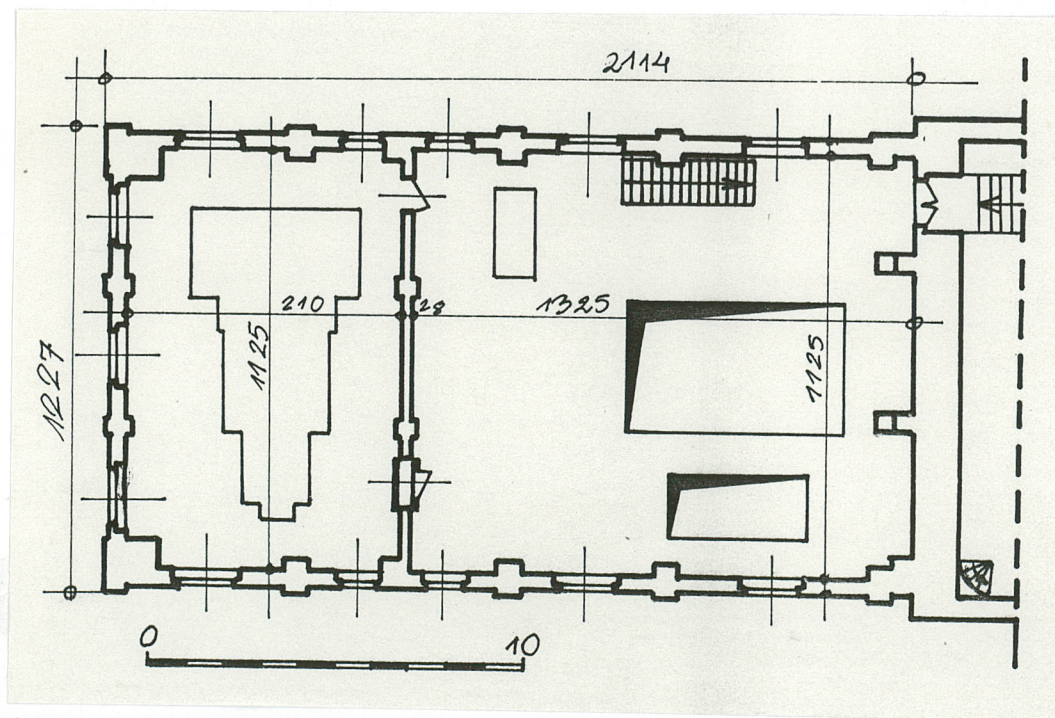
**WAŁBRZYCH**

2. Obiekt Szyb "Sobótka"

**BUDYNEK MASZYNOWNI**

3. Zawartość wkładki ( nazwa obiektu lub materiału uzupełniającego )

dokumentacja rysunkowa



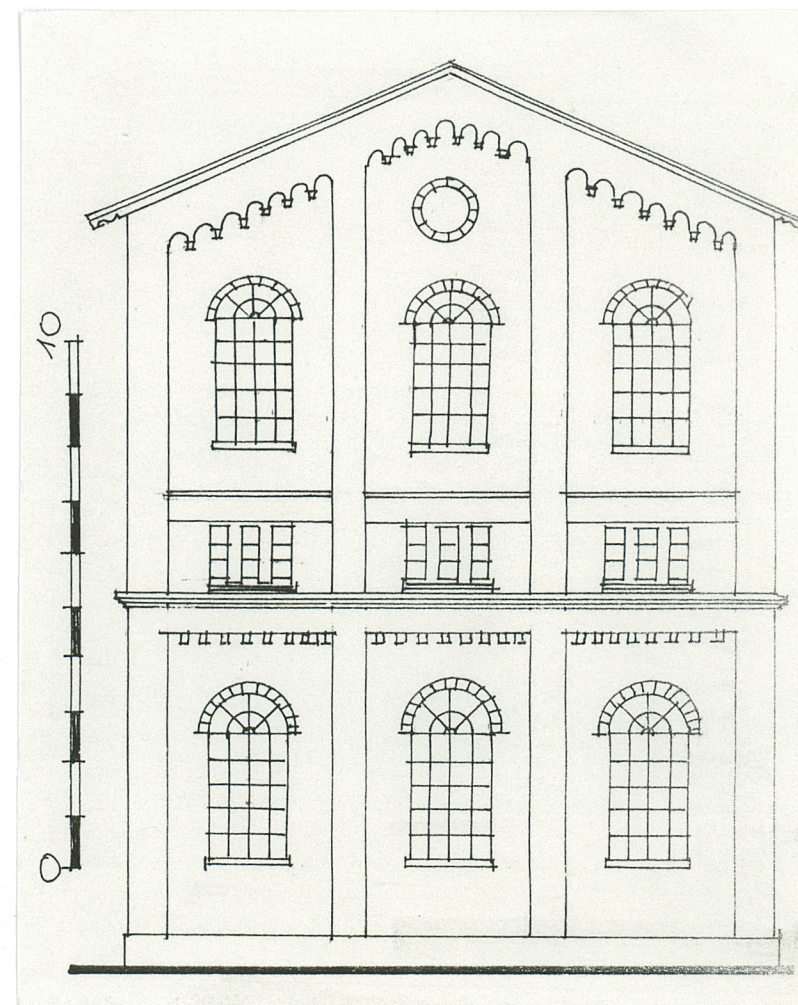
1. Rzut przyziemia i sytuacja maszyny wydobywczej oraz przetwornicy

2. Elewacja wschodnia budynku

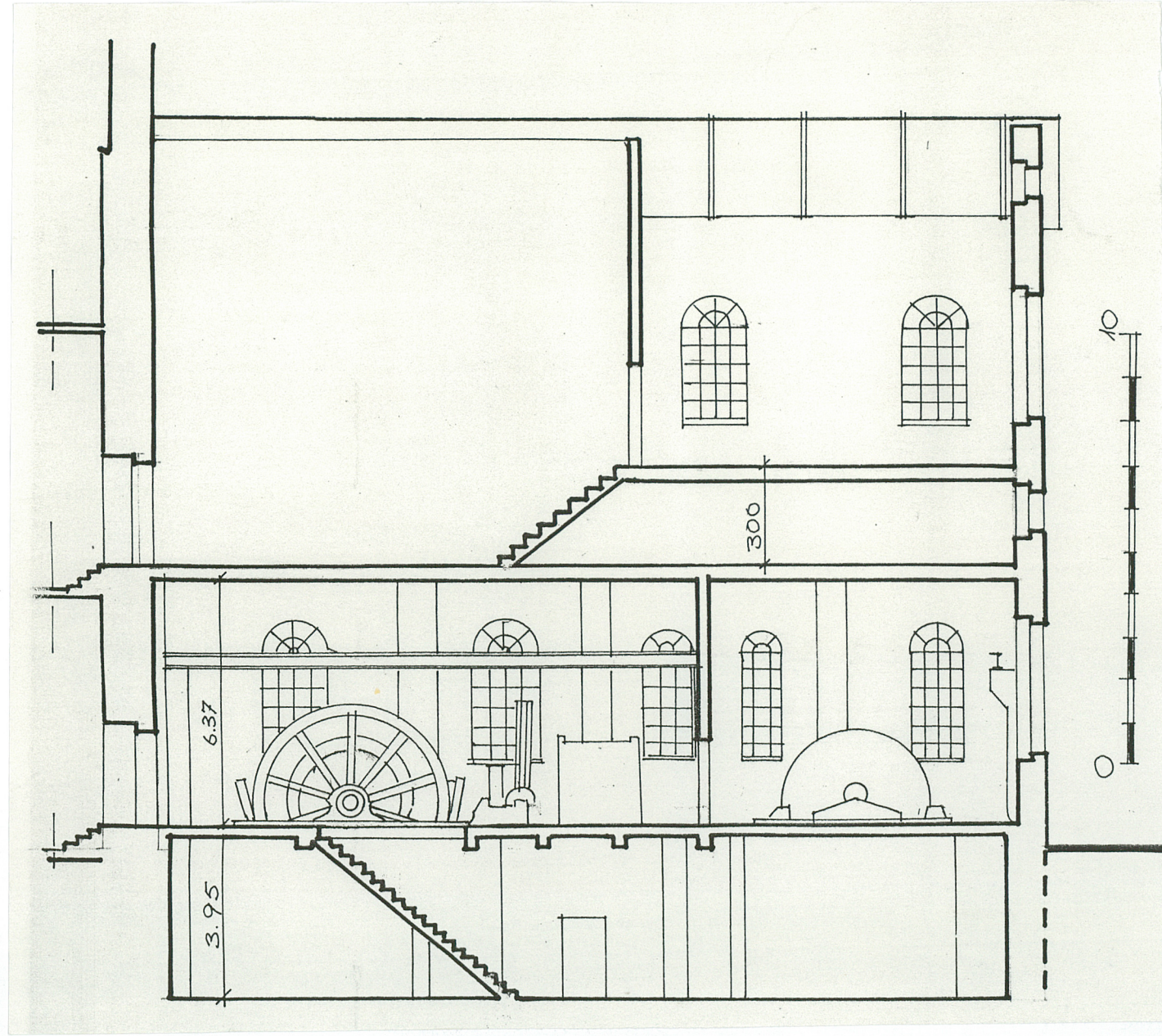
VERTE! 3. Przekrój podłużny maszynowni i elewacja pln. (z sytuacją maszyny i przetwornicy).

Wkładkę założył: dr Stanisław Januszewski 10 wrzesień 1994 r.

Miejsce przechowywania negatywów: BSIDZT S. Januszewski









1. Miejscowość

**W A Ł B R Z Y C H**

2. Obiekt

Szyb "Sobótka"

**BUDYNEK MASZYNOWNI**

3. Zawartość wkładki ( nazwa obiektu lub materiału uzupełniającego )

dokumentacja fotograficzna



1. Budynek maszynowni szybu "Sobótka" od płn.-zach.(z góry), neg. 300/593/4  
w głębi nadszybie szybu "Sobótka"

2. Fragment elewacji płn. maszynowni, neg. 300/592/3

(na 1-szym planie nadszybie szybu "Dampf", w głębi nadszybie i wieża  
szybu "Sobótka")

3. Drzwi wejściowe do hali przetwornicy (wtórne, w miejscu d. otworu  
okiennego). neg. 300/592/1

Wkładkę założył: dr Stanisław Januszewski 10 września 1994 r.

Miejsce przechowywania negatywów: BSIDZT S. Januszewski

