

1. Obiekt 1035/3

WKK „WALBRZYCH”

2. Czas powstania

3. Miejscowość

ŁAŹNIA I LAMPIARNIA - SZYB "JULIA"

1915/1954

WAŁBRZYCH

11. Budynek łaźni górniczej i lampiarni od płd.-wsch., neg. 300/585/1 ; sytuacja; orientacja 1:100.000

4. Adres

ul. Wysockiego

nr hipoteczny

5. Przynależność administracyjna

województwo wałbrzyskie

gmina Wałbrzych

pow. miejski

6. Poprzednie nazwy miejscowości

Waldenburg (do 1945 r.)

7. Przynależność administracyjna

przed 1 VI 1975

województwo wrocławskie

powiat Wałbrzych

8. Właściciel i jego adres

Kopalnia Węgla Kamiennego "Wałbrzych",

Wałbrzych, ul. Beethovena

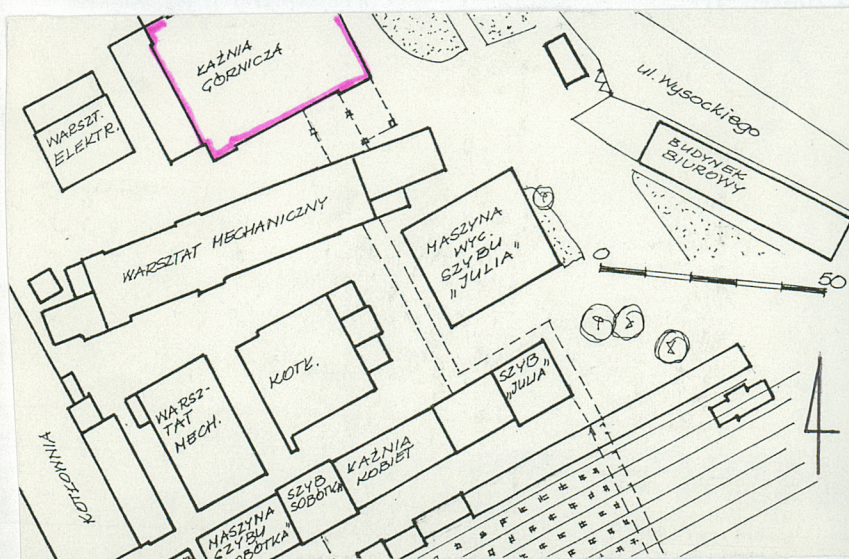
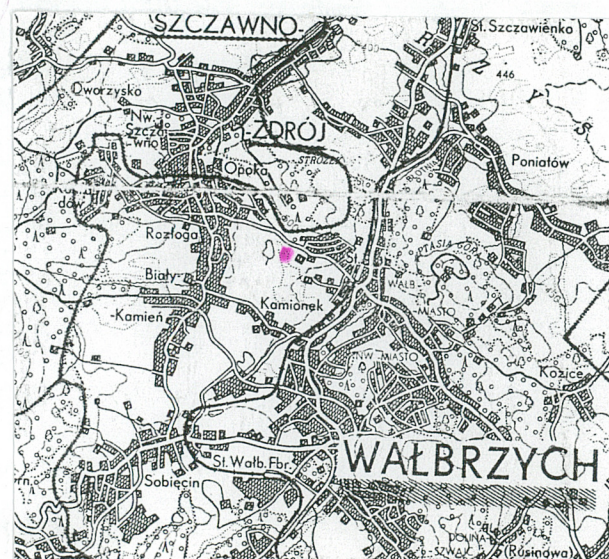
9. Użytkownik i jego adres

Zakład Górniczy "Julia",

Wałbrzych, ul. Wysockiego

10. Rejestr zabytków

Nr 356/A/14 data 17.09.2004



300/585/1

12. Autorzy, historia obiektu, określenia stylu

Budynek łaźni górniczej i lampiarni szybu "Julia" powstawał w 2 fazach: w 1915 r. i w 1954 r. W 1954 r. budynek rozbudowano od płn. wprowadzając tam pomieszczenia administracyjne oraz nowoczesną łaźnię z zapleczem socjalnym zaś od zachodu dobudowano łaźnię uczniowską.

Autor starszej części budynku nie jest znany a jest to jeden z najciekawszych obiektów architektury górniczej początku XX w. Wznosiła go zapewne firma posiadająca duże doświadczenie w realizacji szkieletowych, żelbetowych konstrukcji przemysłowych, być może firma br. Huber z Wrocławia, która z pocz. XX w. wykonywała wiele prac budowlanych dla górnictwa (wznosiła również żelbetowe mosty, wieże ciśnieniowe, hale produkcyjne zakładów materiałów budowlanych, cukrowni i in.).

Mimo nowoczesnych materiałów i technologii twórcy budynku operują historyzmem lecz w odróżnieniu od innych, starszych obiektów zespołu kopalni, przydają mu cech właściwych dla klasycyzmu, modernistycznie przy tym traktowanego, upraszczającym detal do symbolicznych, ageometrycznych akcentów, stanowiących jakby praformy właściwych kształtów: kapitele pilastrów to wąskie paski, parapety to opaski nieco dłuższe i bardziej tylko wyładowane, otwory okienne - nader ważne dla ekspresji budynku - duże, zróżnicowane w kształtach, prostokątne i wieńczone ółkoliście, łączone w biforia i triforia ale tylko jeśli chodzi o liczbę otworów. Istotnym elementem ekspresji jest tutaj również kolorystyka elewacji w której wydobyto kontrasty ciemnych płaszczyzn ścian i jasnych akcentów pilastrów, opasek i gzymsów.

Poszukując analogii dla tego obiektu można przywołać - obok wielu różnic - nadszymba "Julii" i "Sobótki" ale jeśli odniesiemy go do innych łaźni i lampiarni górniczych Dolnego i Górnego Śląska to wówczas wyraźnie widzimy oryginalność formy architektury łaźni i lampiarni "Julii", wyrażającą się w stosowanym tutaj materiale, technologiach, formie architektury w zakresie bryły i kształtowania elewacji, historyzującej, skrywającej funkcje i bliższej modelowi budowni publicznych aniżeli przemysłowych.

13. Opis (sytuacja, materiał i konstrukcja, rzut, bryła, elewacje, wnętrze, wyposażenie, instalacje)

Budynek łaźni i lampiarni usytuowany jest w płn.-wsch. narożniku zabudowy powierzchni kopalni. Sąsiaduje z zespołem budynków warsztatów mechanicznych (od płd.) i elektrycznych (od zach.) oraz placem kopalnianym (od wsch.). Kryta estakada/pomost łączy budynek (od 1968 r.) z nadszymbem szybów "Julia" i "Sobótka" oraz sortownią i łuczką.

Materiał. Budynek posadowiono na szerokiej ławie fundamentowej, wykonanej z betonu. Budynek wykonany w szkieletowej konstrukcji żelbetowej wypełnionej ścianami osłonowymi, murowanymi z cegły ceramicznej pełnej, na zaprawie cementowo-wapiennej. Ściany zewnętrzne i wewnętrzne - tynkowane i bielone. Stropy międzykondygnacyjne wykonane jako żelbetowe, wsparte na żelbetowych rusztach. Posadzki - na parterze w sieni ceglane, w warsztacie gładź cementowa, w łaźni i na korytarzach i piętra lastrico. Dach w konstrukcji stalowej, na której wsparto żelbetową płytę, pokrytą z zewnątrz papą na lepiku. Komunikacja pionowa - schody ceglane (na żelbetowej płycie) ze stalową balustradą. Stolarka okienna drewniana, na korytarzach pojedyncza, w pomieszczeniach administracyjnych podwójna, zespolona (pochodzi z 1954 r.), w lampiarni luksfery, w łączniku na II piętrze okna stalowe, typu przemysłowego, o drobnych podziałach. Drzwi drewniane: klepkowe i płycinowe, jedno- i dwuskrzydłowe. Drzwi wewnętrzne do tzw. "starej łaźni" (z 1915 r.) stalowe. Stolarka okienna i drzwiowa kryta powłoką malarską farb olejnych. Ściany zewnętrzne kryte tynkiem o zróżnicowanej fakturze i kolorystyce. Ściany wewnętrzne ro wys. 1,6 m. kryte białymi kafkami ceramicznymi z górnym pasem z kafli z ciemnozielonym ornamentem (płytkami ceramicznymi wyłożono klatkę schodową oraz korytarze I i II piętra).

Plan. Budynek o rzucie zbliżonym do prostokąta, symetrycznym. Na parterze znajdują się: przychodnia lekarska, sklep oraz warsztaty i pomieszczenia administracyjno-biurowe, zaś pod halą łaźni - magazyny techniczne. Na piętrze usytuowano łaźnię górniczą - łańcuszkową (o wysokości obejmującej również II piętro) oraz szatnię, lampiarnię i podręczny warsztat. I piętro zajmuje szatnia. W płd.-wsch. narożniku znajduje się początek estakady prowadzącej do nadszymba szybu "Julia" i sortowni.

Bryła. Budynek niepodpiwniczony, 3-kondygnacyjny, z poddaszem (nieдоступnym). W części centralnej, od frontu ryzalit przykryty dwuskadowym dachem. Budynek przykryty wielopłociowym dachem o małym nachyleniu. Na kalenicy dachu szereg wywietrzników nakrytych wielopłociowymi, łamanymi, piramidalnymi daszkami (żelbetowe płyty). Część południowa budynku spoczywa na wyraźnie eksponowanej żelbetowej ramie z przejazdem dołem, która wsparta jest na potężnych graniastych filarach żelbetowych. Budynki dobudowane w 1954 r. od płn. i zach. prostopadłościennie, proste, kryte jednospadowymi, niemal płaskimi dachami.

Elewacje. Elewacje frontowa w części centralnej 2-osiowa, symetryczna. To mocno uproszczony klasycyzujący fronton, z ryzalitem zwieńczonym tympanonem. W ryzalicie szerokie, półkoliście sklepione okno z drobnymi podziałami. Nad tym oknem - na II piętrze - trzy wąskie okienka podkreślone wspólnym parapetem. Po obu stronach portyku powtórzono ten układ w nieco mniejszej skali. Z każdej strony po dwa pionowe pola z otworami okiennymi na trzech poziomach, oddzielone od siebie pilastrami zakończonymi u góry wąskimi listwami - miast głowic. W centrum tympanonu wieńczącego ryzalit umieszczono tarczę zegarową. Pierwotnie w parterze w każdym polu pomiędzy pilastrami niskie prostokątne okna o drobnych podziałach. Układ ten został zaburzony od pład. gdzie pierwotne otwory okienne zyskały nowe kształty i współczesną stolarkę okienną. Tam także wprowadzono nowe drzwi wejściowe do wydzielonych w tej części budynku pomieszczeń magazynowych.

Wyposażenie i instalacje. Oryginalna łaźnia hakowa (łańcuszkowa), wyposażenie lampiarni zmodyfikowane w latach 60-tych XX w. z utrzymaniem pierwotnego charakteru wnętrza. Budynek wyposażony w instalację elektryczną, odgromową, wodno-kanalizacyjną, grzewczą (c.o.), telekomunikacyjną.

14. Kubatura 1546,8 m ³ .	15. Powierzchnia użytkowa 2253,9 m ² .	16. Przeznaczenie pierwotne Łaźnia górnicza (hakowa) i lampiarnia	17. Użytkowanie obecne łaźnia górnicza (hakowa i szafkowa), lampiarnia, łaźnia uczniowska, pom. administracji kopalni
18. Prace budowlane i konserwatorskie W 1954 r. rozbudowano budynek od północy sytuując tam biura i magazyny (na parterze) oraz nowoczesną łaźnię górniczą (na piętrze) z zapleczem socjalnym. Od zachodu dobudowano z kolei łaźnię uczniowską. W starej części budynku ograniczono się do prowadzenia bieżącej konserwacji niezbędnej dla eksploatacji obiektu. W 1968 r. połączono budynek z nadszymbami "Julii" i "Sobótki" - krytym pomostem, prowadzonym na wysokości trzeciej kondygnacji. W części widzianej od frontu budowla utrzymała oryginalną bryłę i elewację. Utrzymała tam również oryginalny plan, podobnie jak i rozwiązania funkcjonalne łaźni hakowej/łańcuchowej, który to model łaźni wypierany jest współcześnie przez bardziej nowoczesne.		19. Stan zachowania (fundamenty, ściany zewnętrzne, ściany wewnętrzne, sklepienia, stropy, konstrukcje dachowe, pokrycie dachu, wyposażenie i instalacje) Budynek pozostaje w dobrym stanie technicznym (fundamenty, ustrój nośny, ściany osłonowe i działowe, konstrukcja i pokrycie dachu, stropy międzykondygnacyjne). W gorszej kondycji pozostają części dobudowane w 1954 r., których mury odspajają się od starszej części budynku i gdzie znajdujemy znaczne uszkodzenia tynków zewnętrznych. Wyposażenie łaźni i lampiarni z 1915 r. pozostaje sprawne technicznie i jest nadal eksploatowane zgodnie z pierwotnymi programami użytkowymi. Dotyczy to również instalacji technicznych.	
		20. Najpilniejsze postulaty konserwatorskie Z uwagi na materiał i technologie w jakich budynek wzniesiono a także architekturę, stanowiącą dzisiaj interesujący przykład wczesnego modernizmu operującego formami, uproszczonymi i przetworzonymi, historyzmu, miejsce budynku w układzie przestrzennym zabudowy powierzchni kopalni objąć ochroną prawną - wpis do rejestru zabytków. - utrzymać oryginalną bryłę, plan i elewację budynku, - prace remontowe i konserwacyjne prowadzić nawiązując do oryginalnych materiałów i technologii, - wykonując roboty elewacyjne i inne uzgadniać programy i zakresy prac z Wojewódzkim Konserwatorem zabytków, podobnie propozycje zmian programów użytkowych obiektu.	

21. Akta archiwalne (rodzaj akt, numer i miejsce przechowywania)

24. Uwagi różne

patrz też karty ewidenc.: Zespół szybu "Julia", Nadszybie i wieża nadszybowa, Maszynownia, Sortownia, Płuczka, Waga kolejowa - opracowane w 1994 r. przez dr S. Januszeńskiego

25. Opracował Program komputerowy karty - Word for Windows - BSIDZT S. Januszeński

tekst dr Stanisław Januszeński 10 wrzesień 1994 r.

plany, rysunki mgr inż. arch. Anna Broniewska 10 wrzesień 1994 r.

zdjęcia fotogr. dr Stanisław Januszeński 10 lipiec 1994 r.

miejsce przechowywania negatywów BSIDZT S. Januszeński

KARTA PO WYPEŁNIENIU PODLEGA OCHRONIE NA PODSTAWIE PRZEPISÓW PRAWA AUTORSKIEGO !

22. Bibliografia

- S. Januszeński, T. Szpineter, J. Dobesz, Zabytki techniki w górnictwie Zagłębia Dolnośląskiego, w: Raporty Instytutu Historii Architektury, Sztuki i Techniki Politechniki Wrocławskiej, Wrocław 1980, mnps., cz. III,
- S. Januszeński, Zabytki techniki Dolnego Śląska, Warszawa 1988,
- Zabytki techniki górniczej Zagłębia Dolnośląskiego, pod red. Stanisława Januszeńskiego, Wałbrzych 1988

26. Adnotacje o inspekcjach, informacje o zmianach (daty, imiona i nazwiska wypełniających)

23. Źródła ikonograficzne i fotograficzne (rodzaj, miejsce przechowywania, sygnatury)

- Instytut Historii Architektury, Sztuki i Techniki Politechniki Wrocławskiej, foto. wykonane w 1978 i 1986 r. przez dr S. Januszeńskiego

27. Załączniki

Nr 1 - dokumentacja rysunkowa

Nr 2/3 dokumentacja fotograficzna

1. Miejscowość

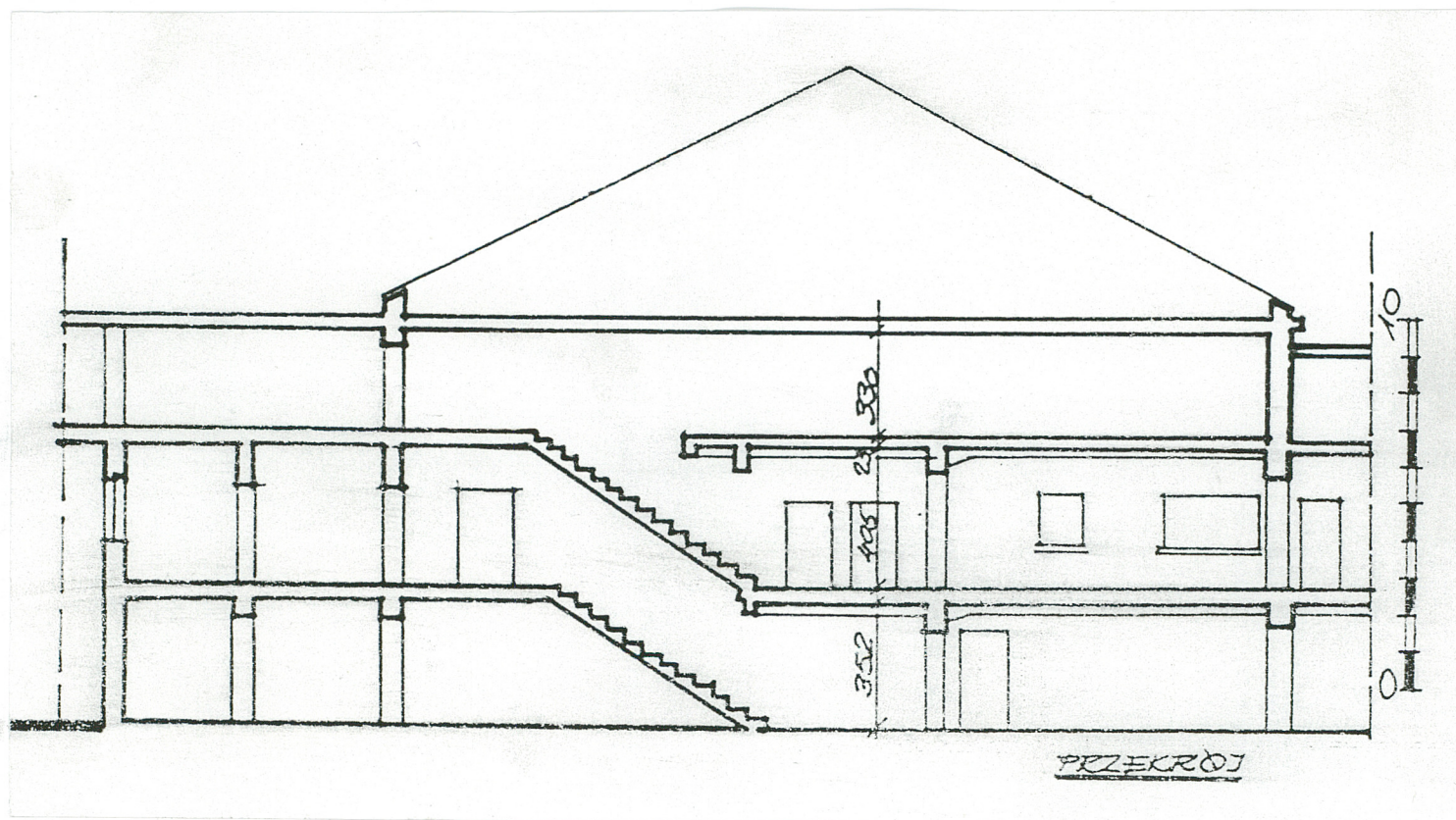
WAŁBRZYCH

2. Obiekt Szyb "Julia"

ŁAŹNIA I LAMPIARNIA

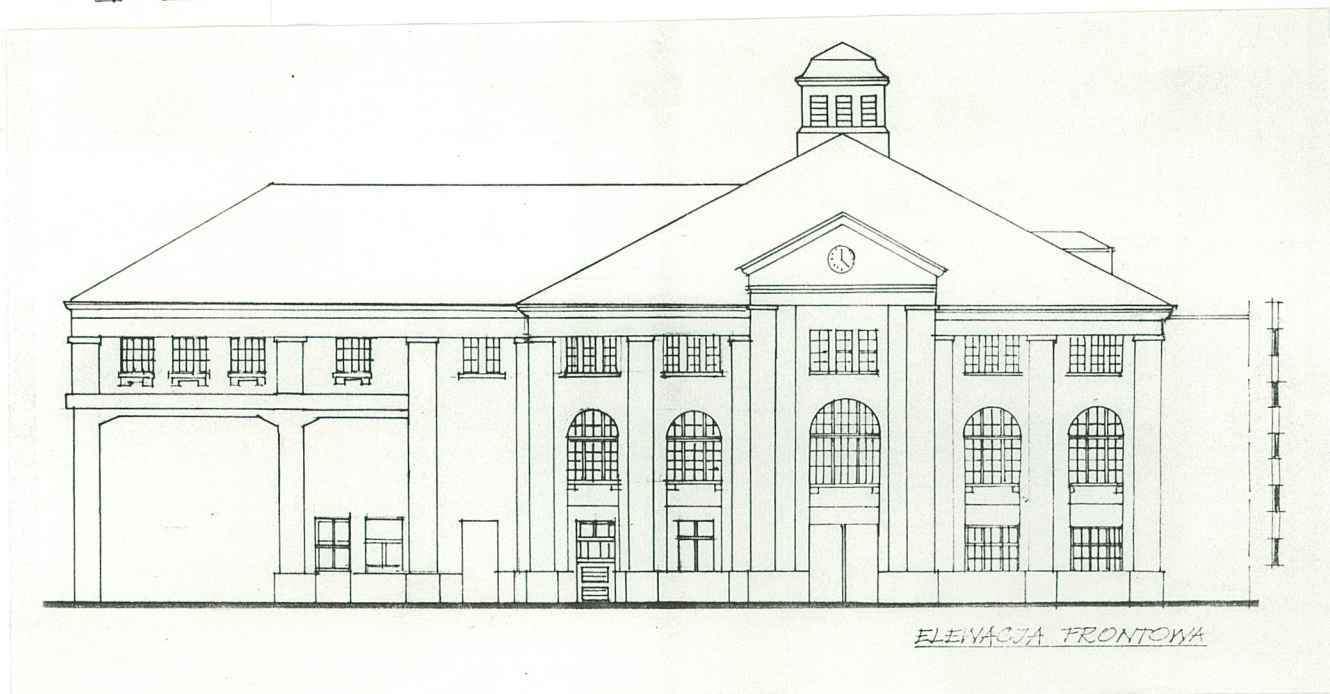
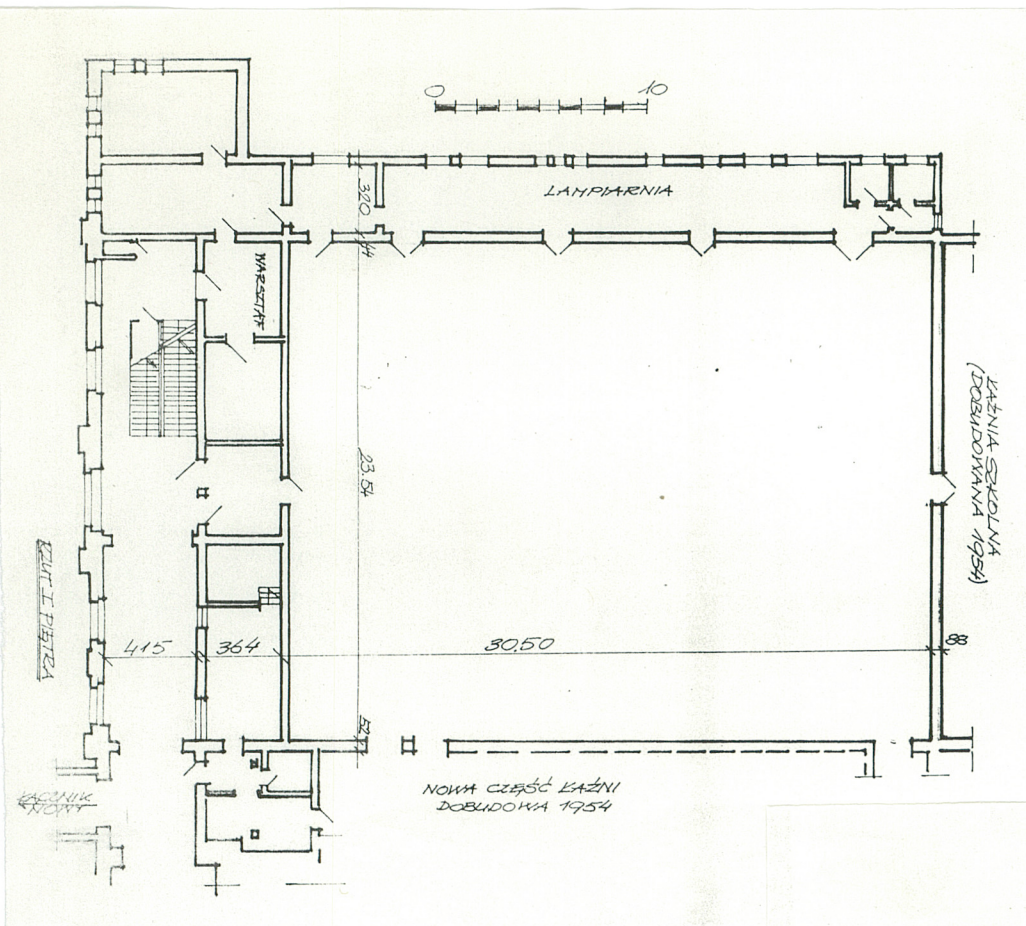
3. Zawartość wkładki (nazwa obiektu lub materiału uzupełniającego)

dokumentacja rysunkowa



Wkładkę założył: dr Stanisław Januszewski 10 wrzesień 1994 r.

Miejsce przechowywania negatywów: BSIDZT S. Januszewski



1. Miejscowość

WAŁBRZYCH

2. Obiekt Szyb "Julia"

ŁAŹNIA I LAMPIARNIA

3. Zawartość wkładki (nazwa obiektu lub materiału uzupełniającego)

dokumentacja fotograficzna



1. Budynek łazni od pld. z łącznikiem/pomostem do nadszybia szybu "Julia", neg. 300/585/3
 2. Pomost-łącznik łazni z szybem na wysokości maszynowni szybu "Julia", od zach., neg. 300/588/1
 3. Dach bud. łazni od ptn., na 1-szym planie bud. z 1954 r., neg. 300/586/2
- VERTE!**

Wkładkę założył: dr Stanisław Januszewski 10 wrzesień 1994 r.

Miejsce przechowywania negatywów: BSIDZT S. Januszewski



4. Płd. część budynku łaźni z konstrukcją pomostu/łącznika z nadsztybiem szybu "Julia", neg. 300/585/2

5. Elewacja ryzalitu w partii wejścia do łaźni z zegarem w szczycie, neg. 300/587/2

6. Wejście główne do budynku łaźni, od wsch., neg. 300/586/5



1. Miejscowość

WAŁBRZYCH

2. Obiekt Szyb "Julia"

ŁAŹNIA I LAMPIARNIA

3. Zawartość wkładki (nazwa obiektu lub materiału uzupełniającego)

dokumentacja fotograficzna



1. Okno elewacji frontowej łaźni, od wsch., neg. 300/586/4
2. Fragment elewacji frontowej (pln.-wsch.), w głębi bud. rozbudowany w l. 50-tych XX w., neg. 300/587/1
3. Naroże bud. łaźni od pld.-zach., z dobudowanym od zach. bud. łaźni, neg. 300/585/5

VERTE!

Wkładkę założył: dr Stanisław Januszewski 10 wrzesień 1994 r.

Miejsce przechowywania negatywów: BSIDZT S. Januszewski



4. Elewacja bud. łaźni dobudowanej do starej od zach. w 1954 r., neg. 300/585/4

5. j.w., neg. 300/586/1

6. Bud. łaźni od pld.-zach. z widocznym w głębi pomostem/łącznikiem z nadszypem szybu "Julia" i zakładem przeróbki mechanicznej węgla, neg. 300/489/3

7. Wnętrze bud. starej łaźni - parter z klatka schodową, neg. 300/489/1

8. Wnętrze bud. starej łaźni - korytarz na wysokości piętra, neg. 300/489/1

