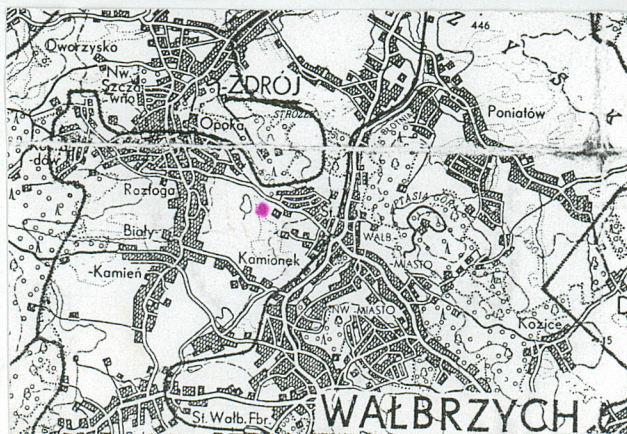
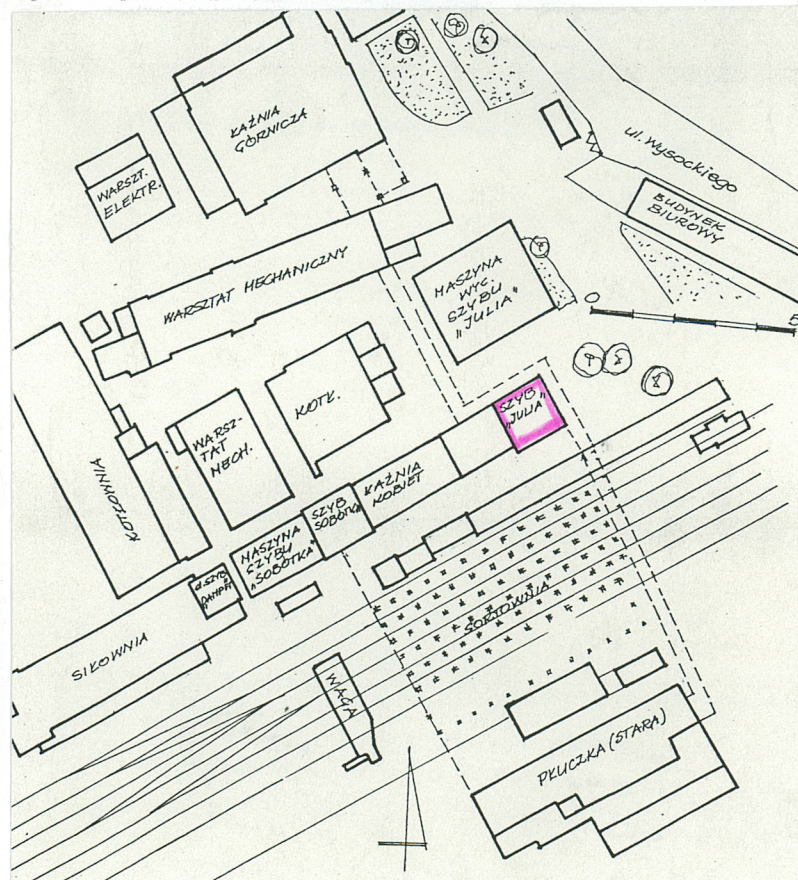
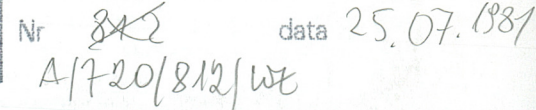


W A Ł B R Z Y C H

ul. Wysockiego



12. Autorzy, historia obiektu, określenia stylu

Nadszybie szybu "Julia" (dwuprzędziowego - Wschód i Zachód) wzniesiono w 1868 r. Początkowo koła linowe umieszczone były w najwyższej kondygnacji nadszybia. W 1893 r., w związku z pogłębieniem szybu, zabudowano nad murowanym, basztowym nadszybiem stalową wieżę nadszybową z kołami linowymi w głowicy. Wówczas też powstała nowa maszynownia, usytuowana na zrębie szybu, obok nadszybia. Zastąpiła ona starszą, wyposażoną w maszynę wydobywczą o napędzie parowym. W maszynowni tej wprowadzono również wyciąg szybowy o napędzie parowym ale o większej mocy. Wyciąg ten zastąpiono w 1911 r. nowymi maszynami wydobywczymi, z kołami ciernymi Koepe, o napędzie elektrycznym, których rozwiązania techniczne stanowiły przedmiot patentu wynalazczego wydanego w 1911 r. w Niemczech kopalni "Fuchs" (po 1948 r. "Thorez"). W związku z instalacją tych maszyn zbudowano nową, istniejącą do dzisiaj maszynownię.

W związku z zabudową w 1893 r. stalowej wieży nadszybowej i przemianami systemu transportu pionowego urobku daleko idącym przekształceniom uległo wnętrze nadszybia. Zyskało nowe podziały pomostami roboczymi. Z początkiem XX w. rozbudowano objazd wozów, wyprowadzając go w części poza bryłę nadszybia. Modernizacje następowały i w latach następnych i wiązały się m.in. z wprowadzaniem nowych, wielopiętrowych klatek, odmienną organizacją transportu urobku do sortowni, w końcu i z modernizacjami jakie przechodziła stalowa wieża nadszybową. Tę ostatnią, zbudowaną w 1893 r. przez walczyńską "Carlshütte" przebudowywano i wzmacniano w 1935 i 1939 r. Podwyższono położenie kół linowych, położono belki odbojowe na dźwigary dawnego pomostu kół linowych, zamontowano podchwyty samoczynne dla osadzania klatek 1-go piętra, poniżej nadszybia zabudowano dodatkowy pomost dla jazdy ludzi. W 1939 r. wprowadzono klatki 6-piętrowe. Prace te prowadziła firma Kurt Fiebig z Wałbrzycha.

13. Opis (sytuacja, materiał i konstrukcja, rzut, bryła, elewacje, wnętrze, wyposażenie, instalacje)

Budowla nadszybia i wieży nadszybowej usytuowana jest w zwartej, szeregowej zabudowie łączącej szyby "Julia"- "Sobótka"- budowlę dawnego nadszybia szybu "Dampf" i przedłużonej dalej na zach. budynkiem dawnej siłowni energetycznej. W linii tej zabudowy, obustronnie rozciągają się wewnętrzzakładowe drogi transportowe, utwardzone. Od pld. z nadszybiem "Julii" łączy się sortownia (na wysokości II kondygnacji), od wsch. i pld. nadszybie "Julii" obiega objazd wozów (obudowany pomost na wys. III kondygnacji) łączący nadszybie "Julii" z nadszybiem "Sobótki" zaś od pld. z sortownią. Dalej na pld. znajduje się maszynownia szybu "Julia Wsch." i "Julia Zach." - w zabudowie luźnej. Od wsch. obok nadszybia rozciąga się plac drzewny kopalni. Równolegle do linii zabudowy zespołu, od pld. znajdują się torowiska kolejowe, biegnące u swego krańca wsch. pod sortownią.

Materiał. Budowla nadszybia posadowiona na mocnym i głębokim fundamencie betonowym okalającym rurę szybu (kubatura fundamentu 758,6 m³.) Mury nośne nadszybia (grubości 110 cm.) tynkowane i bielone obustronnie. Nadszybie przykryte dachem w konstrukcji stalowej pokrytym płytą żelbetową, krytą z zewnątrz papą na lepiku. Stropy międzykondygnacyjne nadszybia wykonano jako masywne. Składają się na nie stalowe dźwigary dwuteowe, pokryte blachą stalową karbowaną. Posadzka przyziemia cementowa, gładzona. Komunikacja pionowa w nadszybiu prowadzona jest schodami stalowymi, zabiegowymi, z poręczami z kątowników stalowych. Stolarka drzwiowa różnicowana. W elewacji wsch. drzwi wejściowe do nadszybia drewniane, 2-skrzydłowe, płycinowe z prostokątnym nadświetlem o potrójnym podziale. Drzwi w elewacji pld. stalowe, 2-skrzydłowe, malowane farbą olejną na kolor szary. Stolarka okienna nadszybia różnicowana. W dolnej kondygnacji dwa okna w elewacji wsch., prostokątne, drewniane - pierwotnie zapewne dwudzielne z trójkątną częścią górną (nad śłemeniem). Obecnie zamurowane w części dolnej - pozostawiono jedynie przeszkloną górę. Okna w kondygnacji II i IV drewniane, pojedyncze, dwudzielne, sklepione łukowo, łączone w biforia i triforia. Część górna nieotwieralna o wachlarzowatym podziale. Okienka w najwyższej kondygnacji są jedynie otworami bez stolarki, prostokątnymi, bardzo wąskimi. Wszystkie okna posiadają stolarkę lakierowaną farbami olejnymi (na brązowo).

Wokół nadszybia urządzono objazd wozów kopalnianych - na poz. 12,88 m. Objazd wozów to stalowa konstrukcja wsparta na stalowych słupach z dwuteowników i kątowników, wykrzyżowanych, w poziomie objazdu wozów szkieletowa, stalowa konstrukcja wypełniona jest cegłą tworzącą zewnętrzną ścianę osłonową budowli. Przykryta jest ona stalowym dachem krytym blachą stalową, ocynkowaną. Torowisko wozów kopalnianych ułożone jest na stalowej (z płyt) podłodze, wspartej na stalowej konstrukcji wsporczej. Stolarka okienna stalowa, typu przemysłowego. W obecnym kształcie budowla objazdu wozów pochodzi z pocz. XX w.

Z nadszybiem integralnie związana jest również stalowa wieża nadszybową - zabudowana tutaj w 1893 r. Jest to wieża typu bliźniaczego, 2-zastrzałowa wykonana w konstrukcji stalowej, nitowanej. Od dachu hali szybowej (objazdu wozów) do kół linowych oszalowana jest blachą stalową, falistą, ocynkowaną. Głowica wieży przykryta jest daszkiem z blachy stalowej, falistej, ocynkowanej. Do wejścia na wieżę służą drabiny stalowe (w "Julii Zach." - żeliwne). Pomosty/podesty komunikacyjne na wieży stalowe, wyłożone blachą stalową; bariery stalowe z kątowników.

Plan. Nadszybie posadowione na rzucie prostokąta o boku 13,70 x 13,85 m. W przyziemiu nadszybia centralną część zajmuje zrąb szybu 2-przędziowego. Na wysokości 3 kondygnacji objazd wozów.

dokończenie patrz: Załącznik Nr 1

<p>14. Kubatura</p> <p>Nadszybie - ok. 2600 m³.</p> <p>Objazd wozów - 7749 m³.</p>	<p>15. Powierzchnia użytkowa</p> <p>Nadszybie - 189 m².</p> <p>Objazd wozów - 1501 m².</p>	<p>16. Przeznaczenie pierwotne</p> <p>Nadszybie i objazd wozów oraz wieża nadszybowa szymbów "Julia Wsch. i Zach."</p>	<p>17. Użytkowanie obecne</p> <p>Nadszybie i objazd wozów oraz wieża nadszybowa szymbów "Julia Wsch. i Zach."</p>
<p>18. Prace budowlane i konserwatorskie</p> <p>Najistotniejsze modernizacje miały miejsce w 1893 r. (zabudowa stalowej wieży nadszybowej), z początkiem XX w. (zabudowa objazdu wozów), w 1911 r. (wprowadzenie elektrycznych maszyn wydobywczych typu Koepe), w 1935 r. (wzmocnienie wieży i podwyższenie osi kół linowych), w 1939 r. (zabudowa klatek 6-piętrowych), w 1951 r. (wprowadzenie klatek 5-cio piętrowych, wymienionych w 1965 r.). W 1968 r. przeprowadzono remont kapitalny nadszybia włączając do nadszybia szymbu "Julia" nadszybie szymbu "Sobótka" - pomostem/objazdem wozów.</p> <p>Procesy przemiany technicznej czytelne są w architekturze zespołu budowli związanych z szymbem "Julia" - w nadszybiu, wieży nadszybowej, objeździe wozów, maszynowni.</p> <p>Samo nadszybie utrzymało bryłę i elewacje w kształcie bliskim pierwotnemu, z 1868 r. Zmianie uległa sytuacja nadszybia, niegdyś wolnostojącego, którego bryle towarzyszył komin kotłowni i niewielka maszynownia na zrębie. Z przełomem XIX/XX w. nadszybie obrosło szeregiem innych budowli technicznych i zyskało poprzez nie połączenie z szymbem "Sobótka" i dalej "Dampf".</p> <p>W budowni nadszybia i dziejach zespołu "Julii" czytelny jest proces przemiany architektury górniczej Zagłębia dokonujący się w XIX i XX stuleciu a pozostający w związku z przemianami techniki górniczej - systemów udostępniania i eksploatacji złoża, systemów transportu pionowego i poziomego urobku, systemów wzbogacania i przeróbki węgla, etc.</p>		<p>19. Stan zachowania (fundamenty, ściany zewnętrzne, ściany wewnętrzne, sklepienia, stropy, konstrukcje dachowe, pokrycie dachu, wyposażenie i instalacje)</p> <p>Budowla nadszybia jest nadal eksploatowana. Pozostaje w dobrym stanie technicznym - dotyczy to fundamentów, murów nośnych, stropów/pomostów roboczych, konstrukcji i pokrycia dachu. Wciąż eksploatowana jest wieża nadszybowa, która również pozostaje w dobrym stanie technicznym - stale prowadzone są w nadszybiu i na wieży przeglądy i doraźne prace konserwacyjne. W dobrym stanie pozostaje również konstrukcja budowli składającej się na objazd wozów. Widoczny jest jednak brak bieżącej dbałości o stan budowli. Konstrukcja stalowa pomostu objazdu wozów pozbawiona jest powłok antykorozyjnych, widoczne są ślady powierzchniowej korozji, w dachu liczne, drobne uszkodzenia, tynki ceglanych elewacji doszczętnie zniszczone. Na nadszybiu "Julii" widać miejscowe uszkodzenia tynków zewnętrzny, wilgoć na murach może być skutkiem uszkodzeń izolacji poziomej budowli. Od wielu lat stolarka okienna i drzwiowa nie jest na bieżąco konserwowana.</p> <p>Instalacje i wyposażenie techniczne budowli pozostaje w stanie dobrym i jest eksploatowane zgodnie z normami technicznymi.</p> <p>Z uwagi na charakter prowadzonej tutaj działalności technicznej elewacje nadszybia są zabrudzone pyłem węglowym. Dotyczy to również stolarki, także otoczenia budowli.</p> <p>20. Najpilniejsze postulaty konserwatorskie</p> <p>Nadszybie, wieża nadszybowa i objazd wozów prezentują wybitne walory historyczne, techniczne, architektoniczne, urbanistyczne i krajobrazowe, w przypadku nadszybia unikatowe w skali Europy. Objąć ochroną prawną - wpis do rejestru zabytków.</p> <ul style="list-style-type: none"> - utrzymać bryłę i elewacje nadszybia, stalową wieżę nadszybową, konstrukcję pomostu objazdu wozów i jego elewacje. - o zakresach prac remontowych, konserwacyjnych, zmianach programu użytkowego budowli informować Wojewódzkiego Konserwatora Zabytków - w żadnym przypadku ich wdrożenie nie może zagrażać utrzymaniu historycznych walorów budowli i ich zespołu. 	

21. Akta archiwalne (rodzaj akt, numer i miejsce przechowywania)

- Akt koncesyjny szybu "Julia", w: dział Mechan.-Energet. - szybowy ZG "Julia"

24. Uwagi różne

patrz też karty ewidenc.: Zespół szybu "Julia", Maszynownia, Sortownia, Pluczka, Łaźnia górnicza, Waga kolejowa - opracowane w 1994 r. przez dr S. Januszeńskiego

22. Bibliografia

- S. Januszeński, T. Szpineter, J. Dobesz, Zabytki techniki w górnictwie Zagłębia Dolnośląskiego, w: Raporty Instytutu Historii Architektury, Sztuki i Techniki Politechniki Wrocławskiej, Wrocław 1980, mnps., cz. III,
- S. Januszeński, Zabytki techniki Dolnego Śląska, Warszawa 1988,
- Zabytki techniki górniczej Zagłębia Dolnośląskiego, pod red. Stanisława Januszeńskiego, Wałbrzych 1988

23. Źródła ikonograficzne i fotograficzne (rodzaj, miejsce przechowywania, sygnatury)

- Instytut Historii Architektury, Sztuki i Techniki Politechniki Wrocławskiej, foto. wykonane w 1978 i 1986 r. przez dr S. Januszeńskiego

25. Opracował Program komputerowy karty - Word for Windows - BSIDZT S. Januszeński

tekst dr Stanisław Januszeński 10 wrzesień 1994 r.

plany, rysunki mgr inż. arch. Anna Broniewska 10 wrzesień 1994 r.

zdjęcia fotogr. dr Stanisław Januszeński 10 lipiec 1994 r.

miejsce przechowywania negatywów BSIDZT S. Januszeński

KARTA PO WYPEŁNIENIU PODLEGA OCHRONIE NA PODSTAWIE PRZEPISÓW PRAWA AUTORSKIEGO !

26. Adnotacje o inspekcjach, informacje o zmianach (daty, imiona i nazwiska wypełniających)

27. Załączniki

Nr 1 - dokończenie opisu rubr. 13

Nr 2 - dokumentacja rysunkowa

Nr 3/4 - dokumentacja fotograficzna

1. Miejscowość WAŁBRZYCH	2. Obiekt Szyb "Julia" NADSZYBIE I WIEŻA NADSZYBOWA	3. Zawartość wkładki (nazwa obiektu lub materiału uzupełniającego) Dokończenie opisu rubr. 13
------------------------------------	--	--

c.d. opisu rubr. 13:

Bryła. Nadszybie typu basztowego ("Malakowturm"), wzniesione nad zrębem szybu 2-przedziałowego - "Julia Wsch." i "Julia Zach.". Wnętrze budowli podzielone stropami/pomostami roboczymi. Funkcjonują tutaj klatki wielopiętrowe. Pomosty dzielą budowlę na 4 kondygnacje. Nadszybie nakryte 4 połaciowym dachem o niewielkim spadku. W osi nadszybia wieża nadszybowa - przedział klatkowy. Wieża nadszybowa o ażurowej konstrukcji wyrasta ponad budowlę nadszybia i wieńczona jest głowicą z kołami linowymi nakrytą półkolistym daszkiem. Nadszybie od płn. i wsch. - na wysokości 3 kondygnacji - okolone budowlą objazdu wozów - typu obudowanego pomostu. Od wsch. zwarte z bud. łaźni i objazdu wozów, od płd. z bud. sortowni. Wysokość murowanego nadszybia ok. 29,0 m., wysokość stalowej wieży nadszybowej ok. 40,0 m.

Elewacje. Nadszybia - ceglane, tynkowane, symetryczne, osiowe. Pierwotnie - do ok. 1893 r. - nadszybie wolnostojące, z eksponowanymi 4 elewacjami. W wyniku nadbudowy stalowej wieży nadszybowej w 1893 r., zabudowy od zach. bud. łaźni górniczej a następnie z pocz. XX w. - od płn. i wsch. objazdu wozów zaś od płd. budynku sortowni eksponowaną stała się jedynie część elewacji wsch. nadszybia. W pozostałych partiach przesłaniają ją instalacje techniczne (np. rurociągi i pomosty). Budowla kształtowana była w duchu architektury pseudoobronnej, nawiązywano przy tym do wzorców ikonograficznych architektury militarnej doby renesansu co w budownictwie górniczym Śląska Górnego i Dolnego stanowi ewenement. Charakterystycznymi elementami detalu architektonicznego są tutaj poziome podziały elewacji uzyskane porządkiem otworów okiennych i gzymsami. Operuje się przy tym stylem bliskim arkadkowemu wprowadzając charakterystyczne dlań arkady okien, łącząc je w biforia i triforia, wprowadzając rozbudowane gzymsy arkadkowe w kondygnacji najwyższej nadszybia. Z historyzmem nadszybia mocno kontrastują inżynierskie budowle wieży nadszybowej i objazdu wozów, zwłaszcza ta ostatnia wprowadza wątek architektury bliski funkcjonalizmowi czy tzw. nurtowi inżynierskiemu a to poprzez ekspozycję konstrukcji wsporczej i szkieletu konstrukcji. Te mocne kontrasty osłabiono w 1911 r. wznosząc nową maszynownię szybu "Julia Wsch. i Zach.", której bryła i elewacje operują formami architektury właściwymi dla historyzmu czerpiącego z tradycji "romanizmu" i klasycyzmu.

Forma nadszybia, którego budowniczowie sięgnęli ku repertuariowi środków wyrazu kojarzonego z renesansem czyni z tej budowli dzieło wyjątkowe i w pełni oryginalne w skali Europy. To jedno z najciekawszych dzieł architektury górniczej, stanowiące zarazem modelowe rozwiązanie basztowego nadszybia z lat 60-tych XIX stulecia, epoki gdy rodziły się w Europie pierwsze budowle nadszybowe typu basztowego, określane mianem wież "Malakow".

Wyposażenie i instalacje. Urządzenia p-poż. - hydranty z podłączeniem na węże gumowe; koła linowe o średn. 5000 mm (materiał wieńca St. 50, łożyska toczne, w przedziale szybu "Julia Zach." rolkowo-wahliwe). Wysokość osi kół linowych nad zrębem szybu wynosi 34210 mm. Układ kół linowych: obok siebie w odstępnie 1350 mm. Położenie kół linowych w stosunku do tarczy linowej: a=32 m, b=24,28 m.; instalacja elektryczna (oświetlenie i siła); odgromowa, wodna i kanalizacyjna; telekomunikacyjna; sygnalizacyjna (szybowa); urządzenia chroniące przed niebezpieczeństwem przejechania klatki w nadszymbiu: zgrubione prowadnice drewniane dł. 4,8 m., stalowe belki odbojowe, samoczynne podchwyty, wyłącznik krańcowy.

Wkładkę założył: dr Stanisław Januszewski 10 wrzesień 1994 r.

Miejsce przechowywania negatywów: BSiDZT S. Januszewski

1. Miejscowość

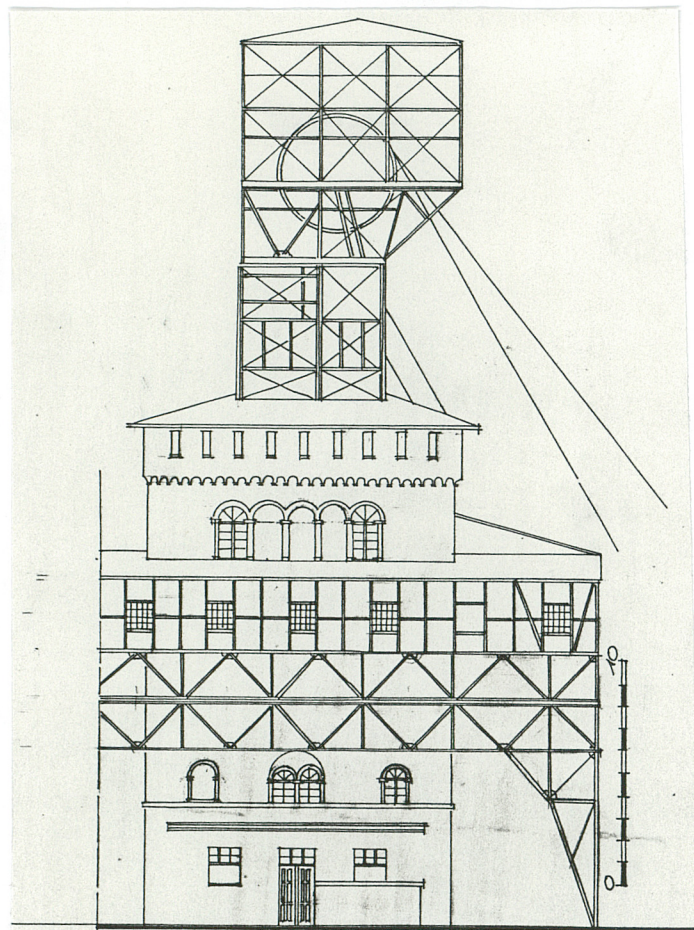
W A Ł B R Z Y C H

2. Obiekt Szyb "Julia"

**NADSZYBIE I WIEŻA
NADSZYBOWA**

3. Zawartość wkładki (nazwa obiektu lub materiału uzupełniającego)

Dokumentacja rysunkowa



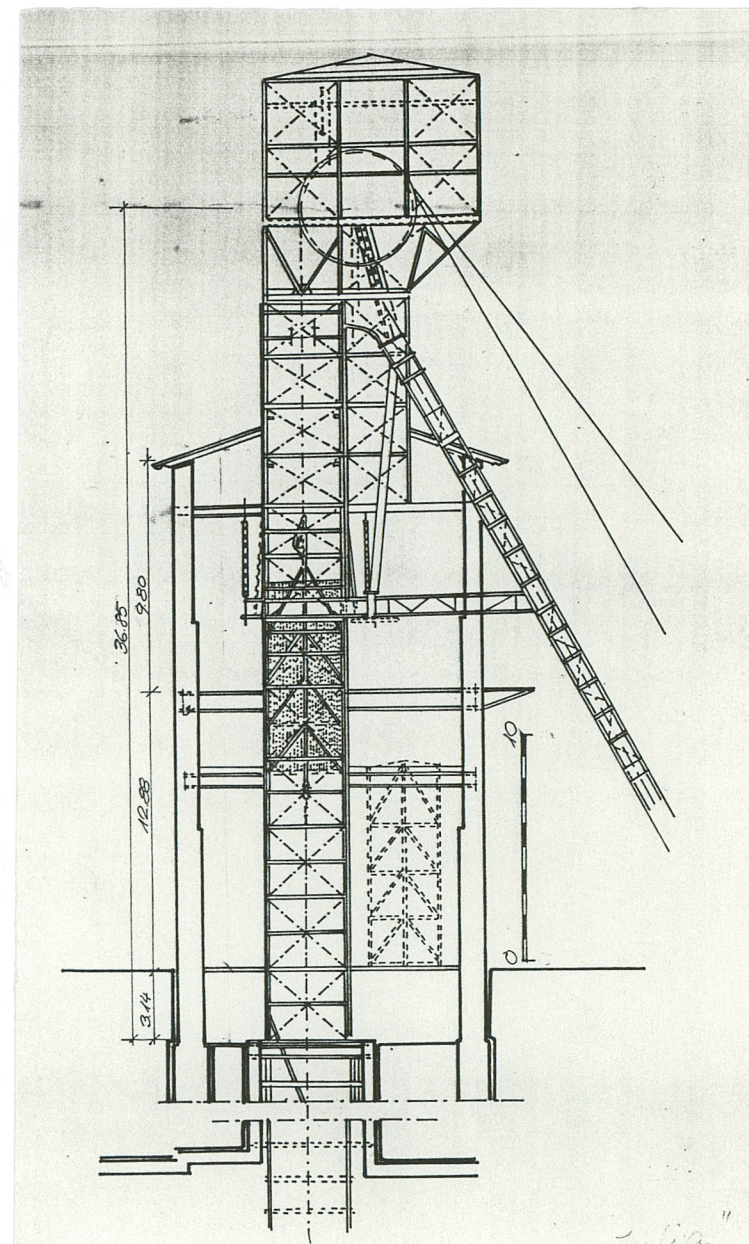
1. Elewacja wschodnia nadszymbia, objazdu wozów i wieży nadszymbowej

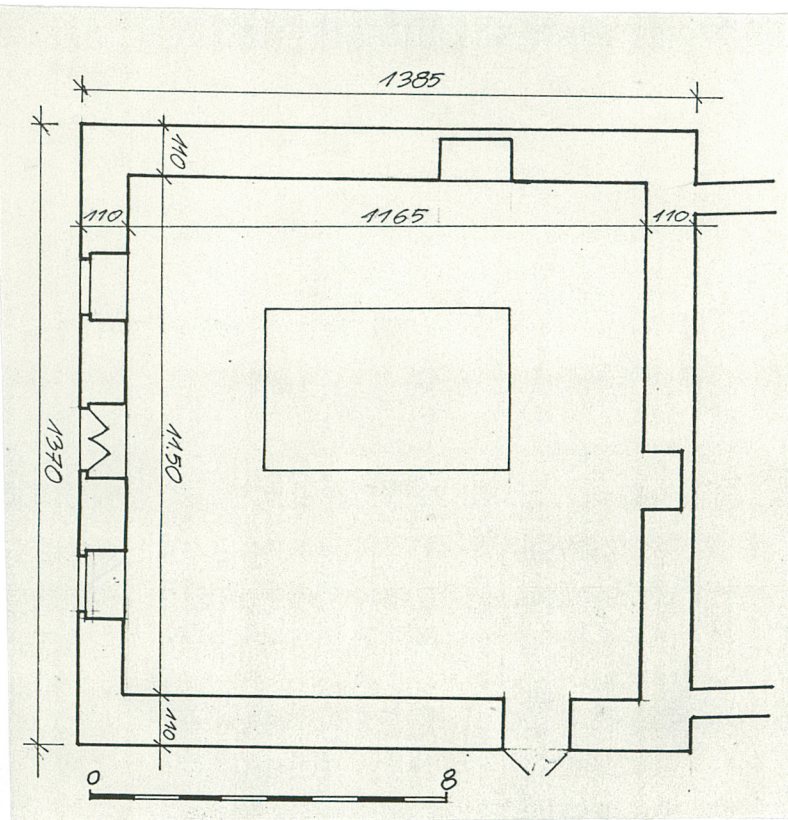
2. Przekrój pionowy nadszymbia i wieży nadszymbowej

VERTE! - rzut przziemia nadszymbia.

Wkładkę założył: dr Stanisław Januszewski 10 wrzesień 1994 r.

Miejsce przechowywania negatywów: BSIDZT S. Januszewski





1. Miejscowość

W A Ł B R Z Y C H

2. Obiekt Szyb "Julia"

**NADSZYBIE I WIEŻA
NADSZYBOWA**

3. Zawartość wkładki (nazwa obiektu lub materiału uzupełniającego)

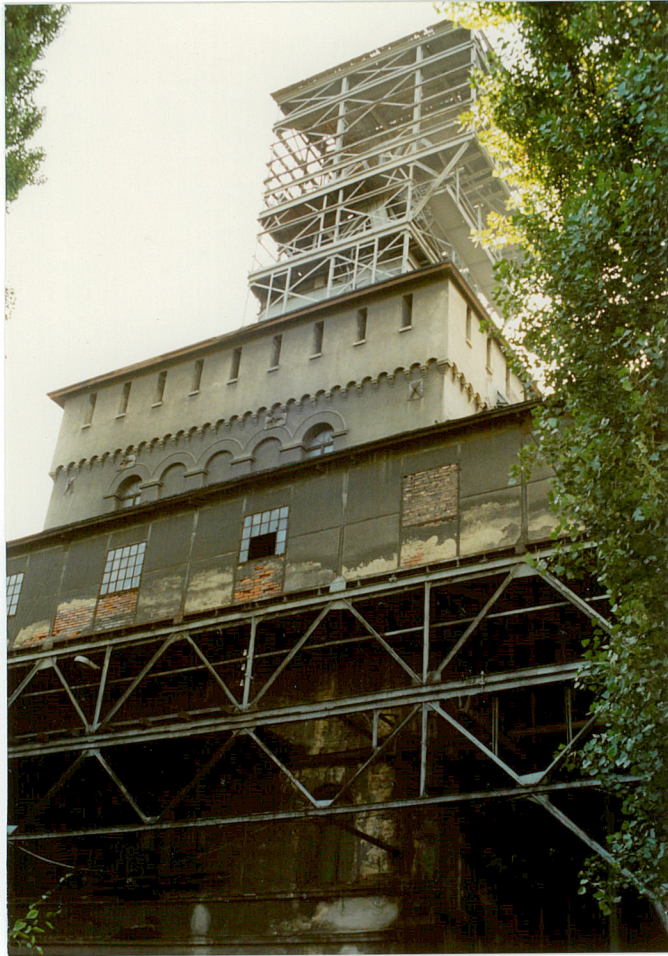
Dokumentacja fotograficzna



1. Pomost/objazd wozów łączący nadszybie "Julii" z sortownią, neg. 300/590/2
 2. Otwory okienne (typowe) elewacji wsch., neg. 300/590/3
 3. j.w., inny z modeli okien elewacji nadszybia (tutaj od wsch.), neg. 300/591/1
- VERTE!
4. Nadszybie i wieża nadszybowa od wsch., neg. 300/590/1
 - 5/6. - Konstrukcja zastrzałów stalowej wieży nadszybowej, neg. 300/588/5 i 300/589/2

Wkładkę założył: dr Stanisław Januszewski 10 wrzesień 1994 r.

Miejsce przechowywania negatywów: BSIDZT S. Januszewski



1. Miejscowość

WAŁBRZYCH

2. Obiekt Szyb "Julia"

**NADSZYBIE I WIEŻA
NADSZYBOWA**

3. Zawartość wkładki (nazwa obiektu lub materiału uzupełniającego)

Dokumentacja fotograficzna



1. Pomost/objazd wozów łączący nadszybie "Julii" z nadszybiem "Sobótki" i przeróbką mechaniczną węgla, neg. 300/589/1
2. j.w., neg. 300/591/4
3. Drzwi wejściowe do nadszybła od wsch., neg. 300/591/2



Wkładkę założył: dr Stanisław Januszewski 10 wrzesień 1994 r.

Miejsce przechowywania negatywów: BSIDZT S. Januszewski