

A B C D E F G H I J K L Ł M N O P R S T U V W X Y Z

Nr 9246

1. Obiekt

BUDYNEK MASZYNOWNI szybu "Gabriel"

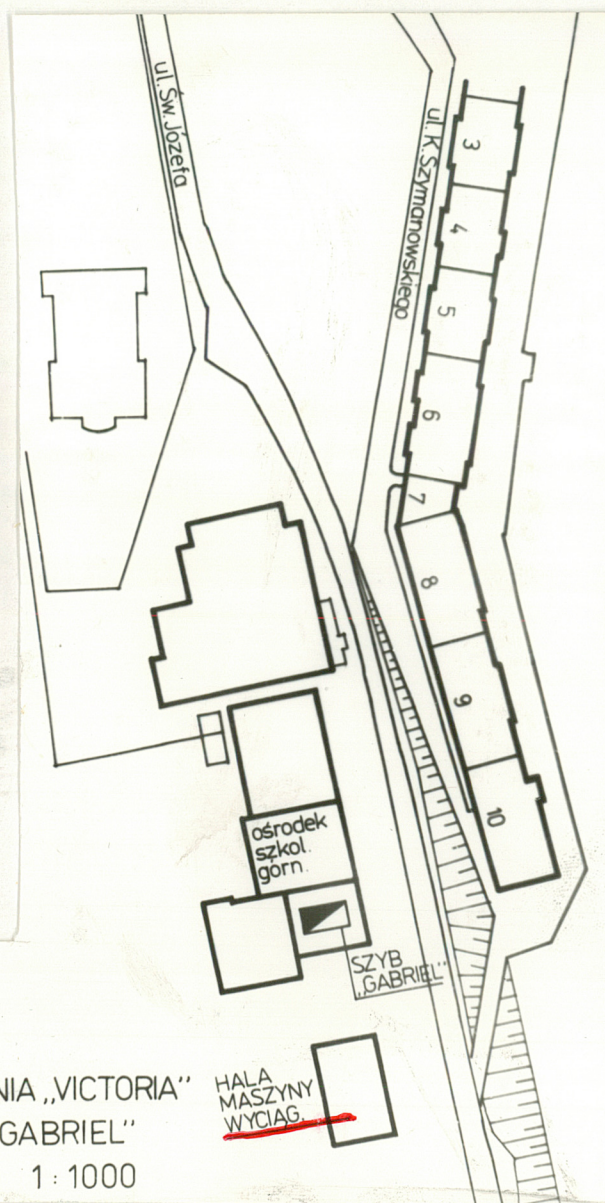
2. Czas powstania

1909

3. Miejscowość

WAŁBRZYCH

11. Zdjęcia, rzut, przekrój, sytuacja, orientacja



KOPALNIA „VICTORIA”  
SZYB „GABRIEL”  
SKALA 1 : 1000

HALA  
MASZYN  
WYCIĄG

4. Adres KWK "Victoria", szyb "Gabriel"  
ul. św. Józefa

nr hipoteczny

5. Przynależność administracyjna

województwo wałbrzyskie

gmina Wałbrzych

6. Poprzednie nazwy miejscowości

Waldenburg (do 1945 r.)

7. Przynależność administracyjna  
przed 1 VI 1975

województwo wrocławskie

powiat Wałbrzych

8. Właściciel i jego adres

KWK "Victoria", Wałbrzych  
ul. Kosteckiego 7

9. Użytkownik i jego adres

KWK "Victoria", Wałbrzych  
ul. Kosteckiego 7

10. Rejestr zabytków

Nr 811/11 data

1981r.



### 13. Opis (sytuacja, materiał i konstrukcja, rzut, bryła, elewacje, wnętrze, wyposażenie, instalacje)

Budynek maszynowni położony jest na terenie zwartego zespołu dawnego szybu wydobywczo-materiałowego. Usytuowano go w bezpośrednim sąsiedztwie nadszybia, na pld.-wsch. od niego, w zabudowie luźnej. Od wsch. maszynownia graniczy z ul. św. Józefa, od zach. z obszernym placem. Od pld. oparta jest o skarpe ziemną.

**Materiał.** Budynek posadowiono na fundamencie wykonanym w konstrukcji murowanej, z cegły ceramicznej, pełnej. Mury nośne wykonano z cegły ceramicznej, pełnej, na zaprawie cementowo-wapiennej. Ściany zewnętrzne budowli spoinowano, wewnętrzne tynkowano i bielono. Podłogi betonowe, wyłożono terakotą. Strop nad częścią podpiwniczoną wykonano jako masywny, betonowy, wsparty na szynach stalowych. W strop wpisany jest fundament maszyny wydobywczej, który posadowiono niezależnie, tak by nie przenosić drgań maszyny na konstrukcję budynku maszynowni. Dach w konstrukcji mieszanej: stalowo-drewnianej, odeskowanej, kryty papą na lepiku. Stolarka okienna metalowa, z drobnymi podziałami, szklona jednostronnie, typu przemysłowego. Drzwi wejściowe do maszynowni drewniane, dwuskrzydłowe, płycinowe. Drzwi z maszynowni do pom. przetwornicy - drewniane, jednoskrzydłowe, płycinowe, w górnej części przeszklone. Schody do piwnicy stalowe, ślimakowe z poręczą stalową.

**Plan.** Budynek maszynowni usytuowano na rzucie prostokąta. Wydzielono w nim pomieszczenia: maszyny wyciągowej, oraz przetwornicy. Plan piwnicy analogiczny jak partii przyziemia (pod maszyną wydobywczą dolna część bębnow oraz różne instalacje, m.in. hamulców: pod przetwornicą umieszczono m.in. sprężarkę). Wejście do maszynowni zabudowano na pld.-wsch. krańcu elewacji wsch.

**Bryła.** Budowla podpiwniczona, jednokondygnacyjna, przykryta dachem dwuspadowym o małym spadku. Do drzwi wejściowych do maszynowni (usytuowanej powyżej poziomu terenu) prowadzą schody murowane z cegły i tynkowane z barierami murowanymi z cegły i tynkowanymi.

**Elewacje.** Ceglane, spoinowane, symetryczne, osiowe. Bogaty detal architektoniczny, na który składają się ceglane, spoinowane lizeny, ceglane opaski i parapety okienne, kostkowe, schodkowe i arkadkowe gzymsy ceglane, duże otwory okienne wieńczone łukiem odcinkowym. Porządek otworów okiennych i ich kształt akcentuje horyzontalne oraz wertykalne podziały elewacji na standardowe moduły przy czym dominują w bryle budynku elewacje wsch. i zach. Kształtując architekturę i detal posługiwano się językiem "Rundbogenstilu" odwołując przy tym do tradycji architektury doby "romanizmu".

**Instalacje.** Elektryczna (oświetlenie i siła), odgromowa, telekomunikacyjna, wodna i kanalizacyjna, grzewcza (c.o.).

**Wyposażenie.** Elektryczny wyciąg szybowy syst. Leonardo - Illgrera pochodzący z 1909 r. - wyłączony z eksploatacji. Przetwornica, w której koło Illgrera zastąpiono silnikiem elektrycznym, eksploatowana dla potrzeb wyciągu szybowego eksploatowanego w szybie "Irena".

### 12. Autorzy. historia obiektu. określenia stylu

Szyb "Gabriel" należy do kopalni Węgla Kamiennego "Victoria", która powstała w 1893 r. przez połączenie kopalń Vereinigte Gluckhild (eksploatowanej od poł. XVIII w. pod nazwą "Gemeindegrube" a od 1769 r. "Gluckhild", w 1859 r. połączonej z kopalnią "Beste", polami górniczymi "Friedenshoffnung", "Stuckart" i sztolnią "Erbreich". W 1868 r. powiększono jej pole. W 1886 r. przyłączono do niej kopalnię "Neue Heinrich" oraz pola górnicze "Zwerk" i "Neuer Blitzenberg", "Friedenshoffnung" (nadanie z 1813 r., w 1858 r. połączona z polami górniczymi "Henriette" i "Maria") "Julius" (nadanie z 1822 r.). Połączona kopalnia zyskała miano "Vereinigte Gluckhild - Friedenshoffnung". Należała do gwarectwa "Vereinigte Gluckhild Friedenshoffnung" powstałego w 1890 r. przez połączenie gwarectw "Gluckhild" i "Friedenshoffnung". Ok. 1920 r. większość kuksów gwarectwa wykupił górnośląski koncern hutniczy "Oberschlesische Eisenindustrie A.G." w Gliwicach, w 1928 r. kopalnia przeszła na własność "Niederschlesische Bergbau A.G.". Od 1945 r. kopalnia nosi miano "Victoria".

W 1991 r. podjęto proces restrukturyzacji przemysłu regionu wałbrzyskiego, którego program zakłada likwidację kopalni węgla kamiennego Zagłębia Dolnośląskiego do roku 1995. Obecnie kopalnia posiada następujące szyby:

- wydobywcze: "Victoria Płn.", "Victoria Płd.",
- inne: "Irena", "Wojciech" (nieczynny), "Zbigniew" (nieczynny), "Gabriel" (nieczynny), "Barbara" (nieczynny), "Józef", "Wiktor", "Witold", "Klara", "Jerzy" (nieczynny).

Szyb "Gabriel" (do 1945 r. "Guibal") zbudowano jako szyb wydobywczy w 1901 r. Na zwartym terenie powstało wówczas nadszybie ze stalową wieżą nadszybową, maszynownią z parową maszyną wydobywczą, budynek administracyjny kopalni, łaznia górnicza, kotłownia. Szyb funkcjonował do końca lat 50-tych XX w. Po wyłączeniu go z eksploatacji szyb zasypano, bud. administracyjny

.....(dokończenie - patrz wkładka nr 5



<p>14. Kubatura</p> <p>ok.</p>	<p>15. Powierzchnia użytkowa</p> <p>ok.</p>	<p>16. Przeznaczenie pierwotne maszynownia szybu "Gabriel"</p>	<p>17. Użytkowanie obecne wyłączona z eksploatacji - programu użytkowego brak</p>
<p>18. Prace budowlane i konserwatorskie. ich przebieg i dokumentacja</p> <p>Bryła, plan i elewacje maszynowni utrzymały kształt pierwotny. Utrzymano również kompletne wyposażenie maszynowni pochodzące z pocz. XX w. W latach 60/70-tych XX w. wykorzystywano zabytkowy wyciąg bębnowy dla szkolenia maszynistów. W 1986 r. udostępniono obiekt społeczeństwu chroniąc wyciąg in situ i in modu i godząc program użytkowy obiektu z pożytecznym. W 1990 r. kopalnia "Victoria" zrezygnowała z pełnienia roli gospodarczej. W praktyce oznacza to, że wiele z wykonanych wcześniej inwestycji służących obsłudze ruchu turystycznego ulega destrukcji. Wyraźnie widać to na terenie "Gabriela" i pobliskiej "Ireny". Do maszynowni, niedbale zabezpieczonej, bezustannie włamują się złodzieje. Dewastowana jest maszyna wydobywcza i elementy wyposażenia. Niszczona jest stolarka okienna i drzwiowa. Obiekt nie jest ogrzewany wskutek czego pojawia się wilgoć.</p>		<p>19. Stan zachowania (fundamenty, ściany zewnętrzne, ściany wewnętrzne, sklepienia, stropy, konstrukcje dachowe, pokrycie dachu, wyposażenie i instalacje)</p> <p>Budynek pozostaje w dobrym stanie technicznym. Fundamenty, mury nośne, dach, stolarka okienna i drzwiowa dobre. Posadzki dobre. Wyposażenie techniczne o wartościach zabytkowych sprawne. Wymaga zabiegów konserwacyjnych. Odbudowy wymaga atrapa systemu sygnalizacji szypowej i wrót klatki szypowej. Obiekt jest ogólnie zaniedbany. Brak opieki nad zespołem ze strony właściciela prowadzi do destrukcji substancji materialnej. Istnieje uzasadniona obawa, że z chwilą wstrzymania ruchu szypu "Irena" i KWK "Victoria" zabytkowe wyposażenie maszynowni zostanie pocięte na złom a sam budynek rozgrabiony. Nieodpowiedzialność właściciela, niski stan kultury i świadomości historycznej kadry kierowniczej kopalni nakazuje podjęcie zdecydowanej ingerencji konserwatorskiej na rzecz właściwej ochrony zabytkowej maszynowni szypu "Gabriel" wraz z wyposażeniem.</p>	
		<p>20. Najpilniejsze postulaty konserwatorskie</p> <p>- Budowla prezentuje wybitne walory historyczno-techniczne i architektoniczne stanowiąc modelowe rozwiązanie wyciągu szypowego, której architekturę utrzymano w duchu historyzmu. Walory techniczne, architektoniczne i krajobrazowe na kazują ochronę prawną obiektu przez wpis do rejestru zabytków, również z uwagi na unikatowe wyposażenie o wybitnych wartościach hist.-technicznych, .....(dokończenie opisu - patrz wkładka nr 5 ).</p>	



21. Akta archiwalne (rodzaj akt, numer i miejsce przechowywania)

- S. Januszewski, T. Szpineter, J. Dobesz, Zabytki techniki w górnictwie Zagłębia Dolnośląskiego, w: Raporty Instytutu Historii Architektury, Sztuki i Techniki Politechniki Wrocławskiej, Wrocław 1980, mps., cz. I-III,
- S. Januszewski, Zabytki techniki Dolnego Śląska, Warszawa 1988,
- Zabytki techniki górniczej Zagłębia Dolnośląskiego, pod red. S. Januszewskiego, Wałbrzych 1988 r.

22. Biblioteka

- Fotografie maszynowni i obiektów zespołu szybu "Gabriel" wykonane w 1979/80 i 1984/86 r. w: zbiory Inst. Hist. Arch., Szt. i Techniki Politechniki Wrocławskiej

23. Źródła ikonograficzne i fotografia (rodzaj, miejsce przechowywania, sygnatury)

24. Uwagi różne

25. Opracował

tekst dr Stanisław Januszewski 25.07.1993 r.

imię, nazwisko, data, podpis

plany, rysunki dr Stanisław Januszewski 25.07.1993 r.

imię, nazwisko, data, podpis

zdjęcia fotogr. dr Stanisław Januszewski 25.07.1993 r.

imię, nazwisko, data, podpis

miejsce przechowywania negatywów archiwum BSiDZT S. Januszewski

KARTA PO WYPEŁNIENIU PODLEGA OCHRONIE NA PODSTAWIE PRZEPISÓW PRAWA AUTORSKIEGO

26. Adnotacje o inspekcjach, informacje o zmianach (daty, imiona i nazwiska wypełniających)

27. Załączniki

nr 1/2 - dokumentacja fotograficzna

nr 3/3 - dokumentacja rysunkowa

nr 4 - dokończenie opisu rubryk 12 i 20



1. Miejscowość WAŁBRZYCH	2. Obiekt (nazwa jak na karcie) BUDYNEK MASZYNOWNI szybu "Gabriel"	3. Zawartość wkładki (nazwa obiektu lub materiału uzupełniającego) dokumentacja fotograficzna
-----------------------------	--	--

200/510/3



200/510/4



200/510/2



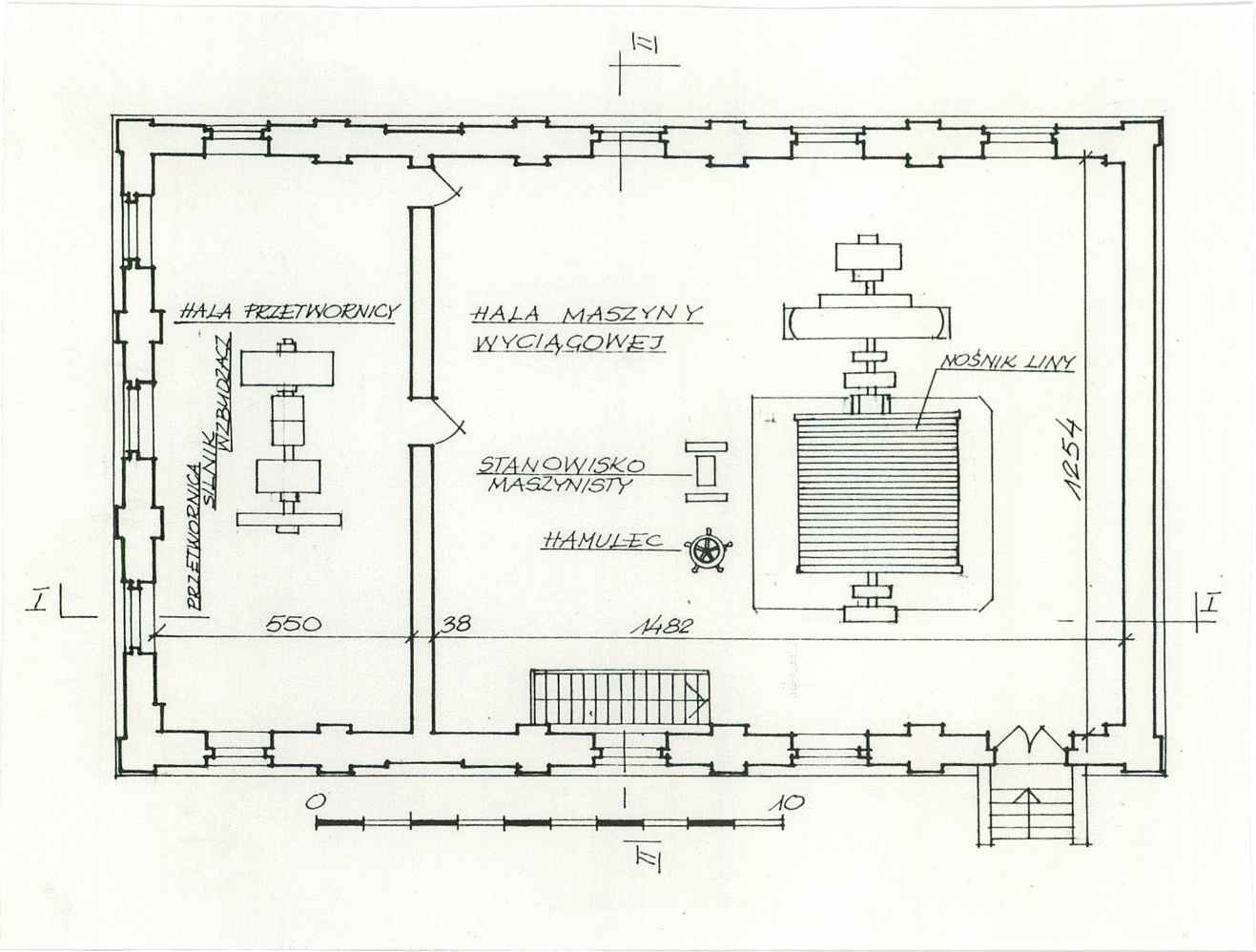
1. Elewacje maszynowni pñ. i zach.
2. Elewacja wsch.
3. Wejście do maszynowni

Wkładkę założył: dr Stanisław Januszewski 25.07.1993 r.  
(imię, nazwisko, data)

Miejsce przechowywania negatywów: archiwum BSiDZT S. Januszewski



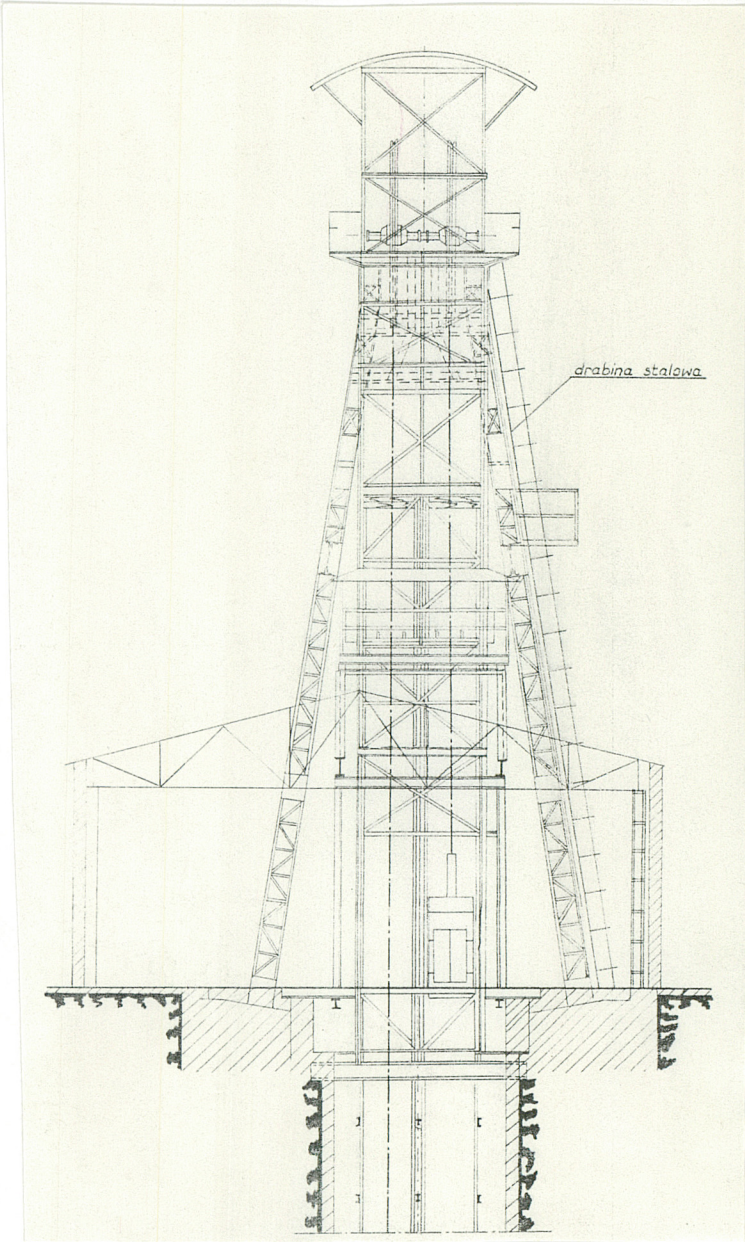
1. Miejscowość W A Ł B R Z Y C H	2. Obiekt (nazwa jak na karcie) BUDYNEK MASZYNOWNI szybu "Gabriel"	3. Zawartość wkładki (nazwa obiektu lub materiału uzupełniającego) dokumentacja rysunkowa
-------------------------------------	--	--



Rzut przyziemia maszynowni

Wkładkę założył: dr Stanisław Januszewski 25.07.1993 r.  
(imię, nazwisko, data)

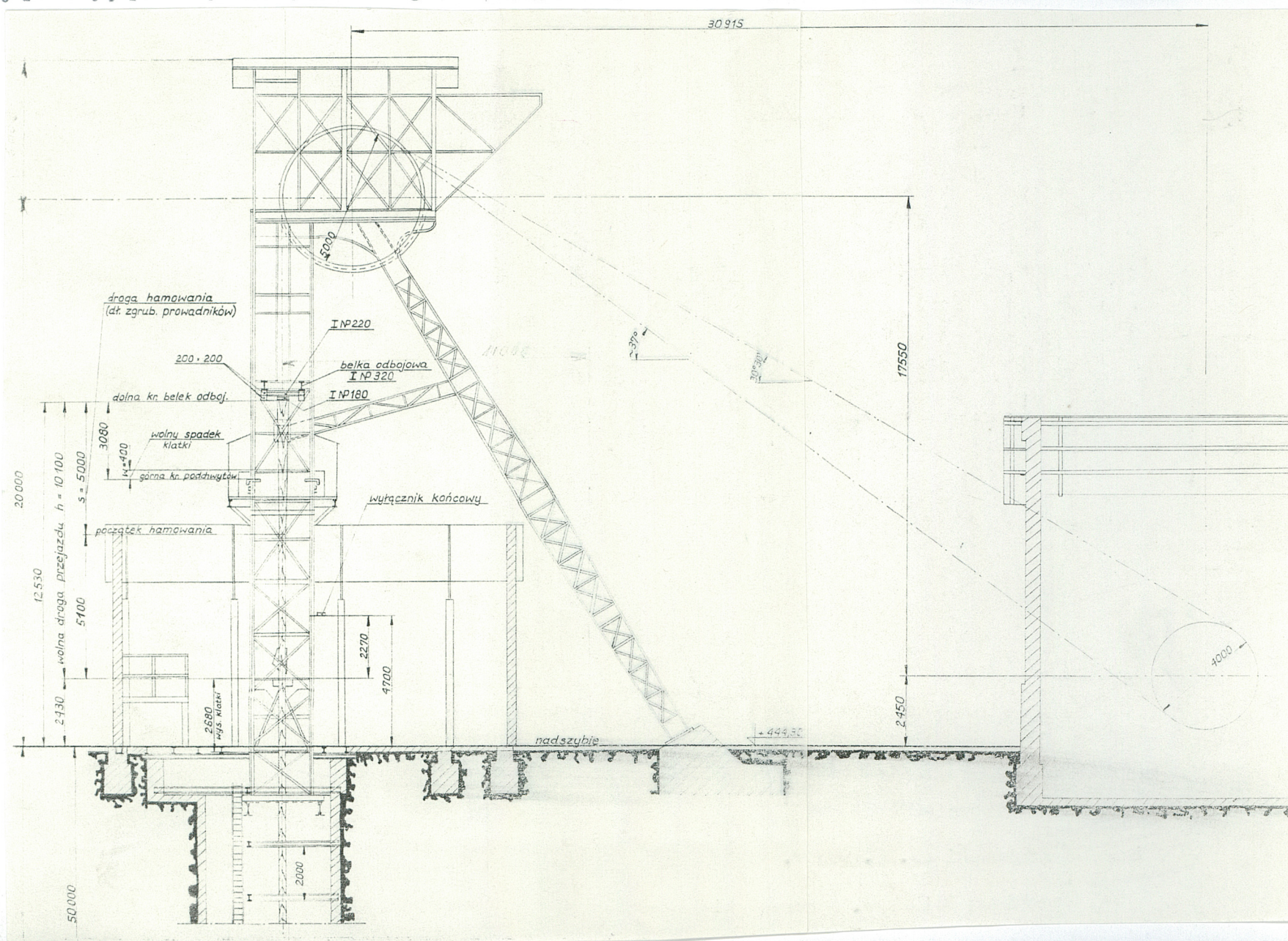
Miejsce przechowywania negatywów: archiwum BSiDZT S. Januszewski



Przekrój pionowy, poprzeczny nadszybia i wieży zdemontowanej

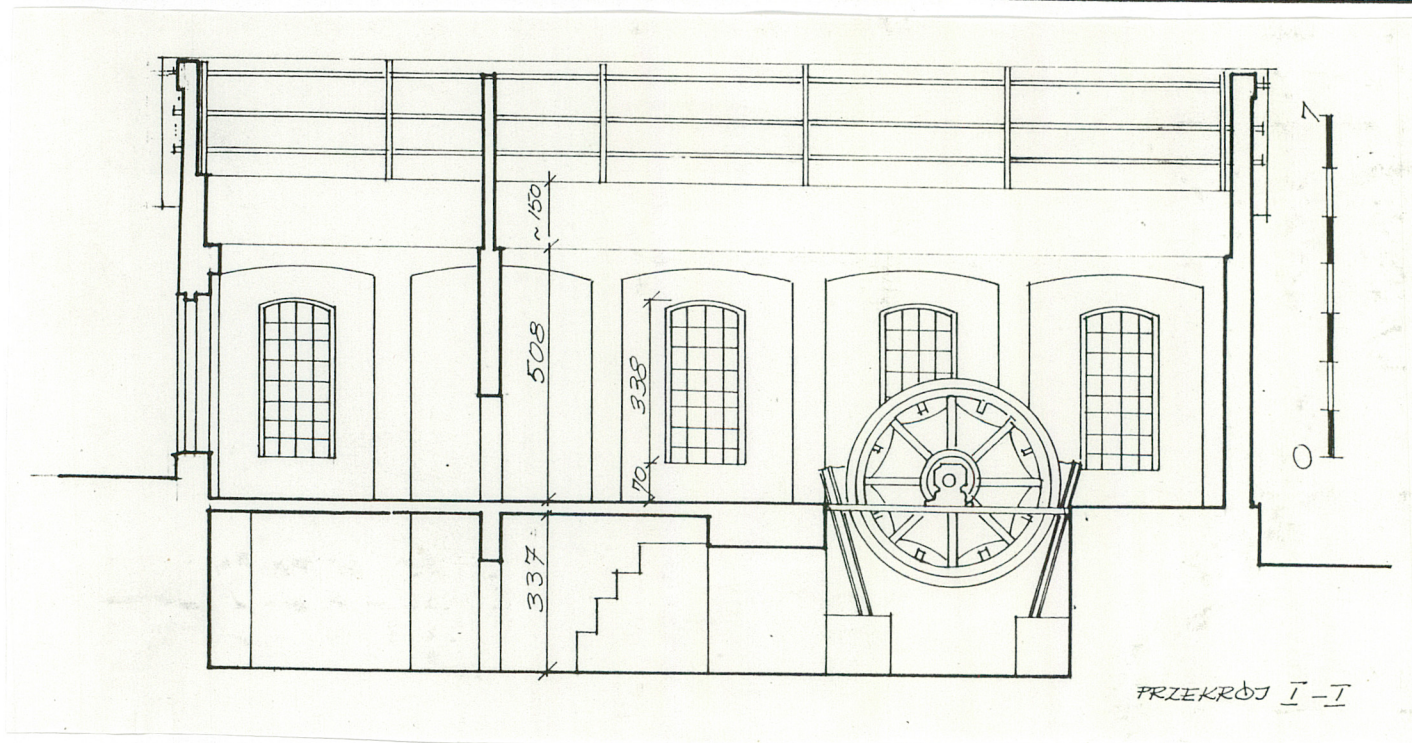


Przekrój pionowy, podłużny nadszybia i fragmentu maszynowni. Stan z lat 50-tych XX w. Źródło: Akt koncesyjny zlikwidowanego szybu





1. Miejscowość WAŁBRZYCH	2. Obiekt (nazwa jak na karcie) BUDYNEK MASZYNOWNI Szyb "Gabriel"	3. Zawartość wkładki (nazwa obiektu lub materiału uzupełniającego) dokumentacja rysunkowa
-----------------------------	---	--



Przekrój podłużny bud. maszynowni i sytuacja wyciągu szybowego z 1909 r.

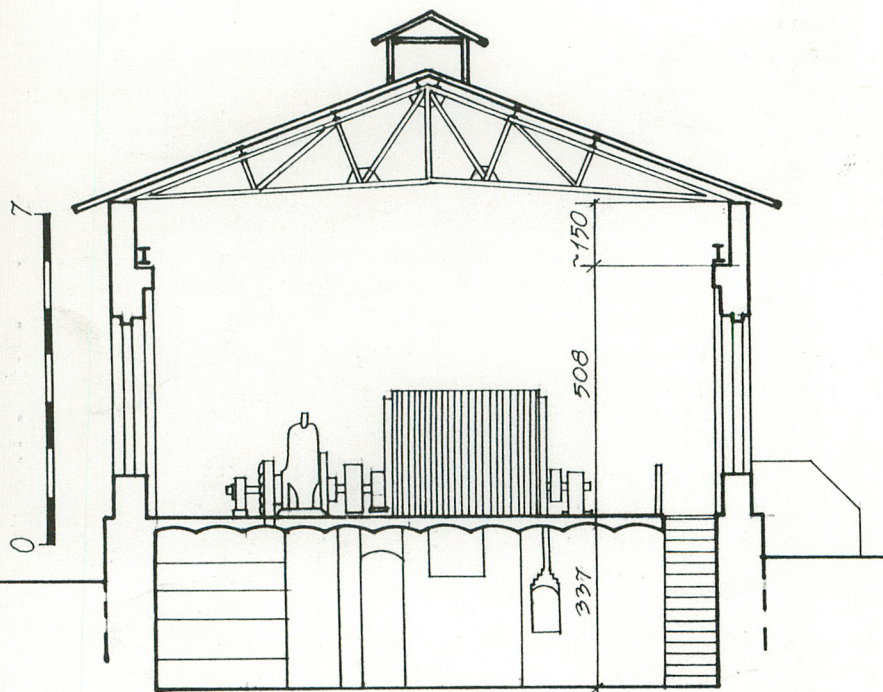
VERTE!

- Przekrój poprzeczny bud. maszynowni i sytuacja wyciągu szybowego
- Elewacja wsch.

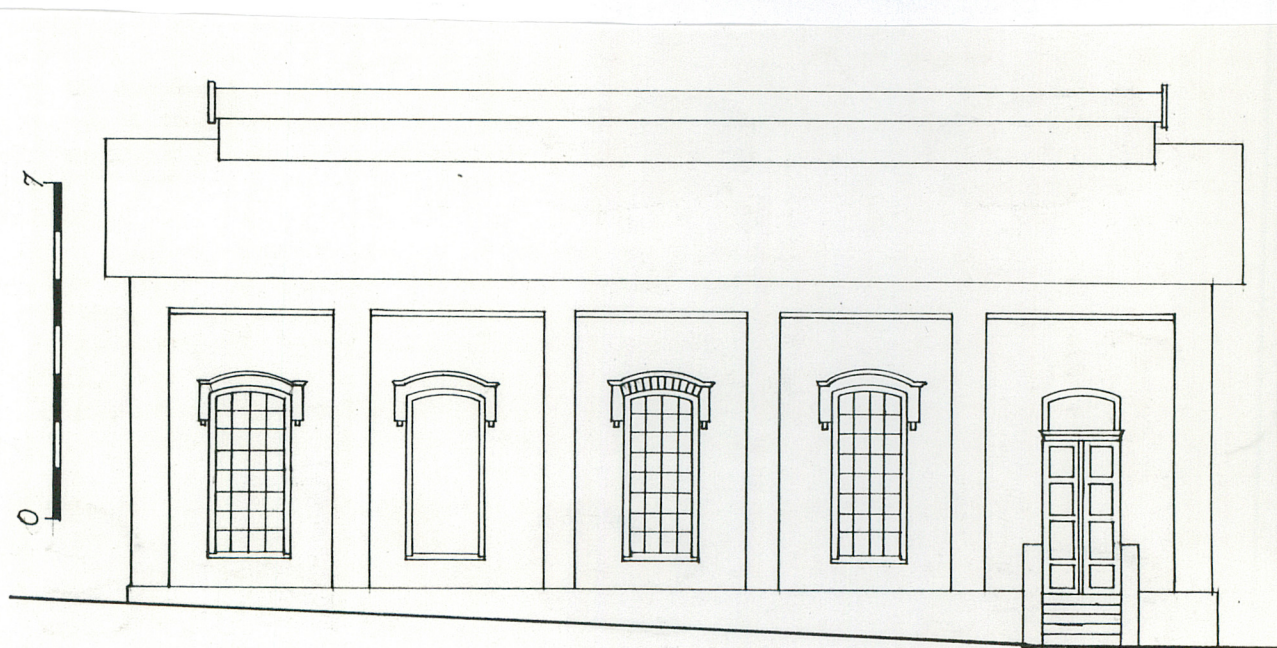
Wkładkę założył: dr Stanisław Januszewski 25.07.1993 r.  
(imię, nazwisko, data)

Miejsce przechowywania negatywów: archiwum BSiDZT S. Januszewski





PRZĘKROJ II-II





1. Miejscowość WAŁBRZYCH	2. Obiekt (nazwa jak na karcie) BUDYNEK MASZYNOWNI szybu "GABRIEL"	3. Zawartość wkładki (nazwa obiektu lub materiału uzupełniającego) dokończenie opisu rubryki nr 12 i 20.
-----------------------------	--	---

**dokończenie opisu rubryki nr 12 - .....** przebudowano na socjalny kopalni (stołówka) a w latach 60-tych przysposobiono go dla potrzeb dydaktycznych Ośrodka Szkolenia Zawodowego górników. Po zdemontowaniu wieży nadszybowej w nadszymbiu zorganizowano stałą ekspozycję geologiczno-historyczną. Łaźnię górniczą przekazano Spółdzielni "Jedność", która do dzisiaj prowadzi w niej produkcję wyrobów czekoladowych. Druga łaźnia hakowa służyła potrzebom OSzZ. W maszynowni, w której utrzymo elektryczny wyciąg szybowy (wprowadzony tam w 1909 r.) prowadzono szkolenie maszynistów maszyn wydobywczych. W 1964 r. na powierzchni zbudowano sztolnię szkolną "Gwarek". Do 1993 r. prowadzono tam praktyki zawodowe uczniów wałbrzyskich szkół górniczych. W 1992 r. zespół szybu "Gabriel" przekazano Zespołowi Szkół Zawodowych w Wałbrzychu. Nowy gospodarz zlikwidował ekspozycję historyczną w nadszymbiu i adoptował je na salę gimnastyczną. W 1986 r. zespół szybu "Gabriel" udostępniono społeczeństwu jako jeden z członów Ośrodka Dawnej i Nowej Techniki Górniczej. Udostępniono sztolnię "Gwarek", nadszymbie, maszynownię z maszyną wydobywczą a na terenie zespołu urządzono szereg ekspozycji plenerowych zabytkowego sprzętu górniczego (m.in. kombajn górniczy "Alpina", obudowy górnicze, wozy kopalniane). Z chwilą przekazania zespołu ZSzZ kopalnia "Victoria" zdemontowała ekspozycje terenowe, zdemontowano również część wyposażenia sztolni "Gwarek" (m.in. drewniane obudowy chodnikowe). Mimo to szkoła udostępnia zwiedzającym sztolnię. Maszynownia nie jest udostępniona. Zabudowa powierzchni szybu "Gabriel", na którą się składa relikw dawnego nadszymbia, dwie łaźnie, komin kotłowni, maszynownia, dawny budynek administracyjno-socjalny kopalni może być traktowana jako modelowa dla rozwiązania planu przestrzennego zagospodarowania powierzchni niewielkiej kopalni.

Architekturę zespołu kształtowano w duchu historyzmu poszukując wzorców ikonograficznych w tradycjach kojarzonych z "romanizmem". Wyróżnia ją staranne operowanie detalem. Z uwagi na walory historyczne, architektoniczne i krajobrazowe zespół szybu "Gabriel" stanowi jeden z najcenniejszych zabytków architektury górniczej Zagłębia, którego walory podnosi unikatowe wyposażenie techniczne, zwłaszcza maszynowni.

**dokończenie opisu rubryki nr 20 - .....** - utrzymać oryginalną bryłę, plan, elewacje budynku, także stolarkę okienną, drzwiową, wystrój wnętrza maszynowni. Utrzymać in situ wyposażenie techniczne maszynowni (wyciąg szybowy, przetwornicę i inne),

- uruchomić ogrzewanie budynku. Przeprowadzić prace porządkowe wewnątrz.
- wykonać kompleksową konserwację maszyny wydobywczej oraz elementów jej wyposażenia,
- wykonać remont bieżący pokrycia dachu, zabezpieczyć antykorozyjnie stolarkę okienną, pokryć ją powłokami malarskimi, uzupełnić ubytki w oszkleniu,
- właściciel winien wprowadzić takie formy zabezpieczenia obiektu, które zapobiegą dalszej jego dewastacji,
- w programie likwidacji kopalń wałbrzyskich i rekultywacji terenu powierzchni KWK "Victoria" bezwzględnie egzekwować by zabezpieczono odpowiednie środki finansowe, stworzono odpowiednią strukturę, które umożliwiają udostępnienie obiektu społeczeństwu i aktywną ochronę zabytkowego zespołu szybu "Gabriel", zwłaszcza maszynowni, łaźni górniczej (hakowej), sztolni "Gwarek",
- opracować (właściciel) nowy program użytkowy zespołu (w tym maszynowni) gwarantujący utrzymanie i właściwą eksploatację zabytkowej substancji,
- wszelkie prace remontowe i konserwacyjne prowadzić pod nadzorem Wojewódzkiego Konserwatora Zabytków.
- Wojewódzki Konserwator Zabytków winien zgłosić prokuraturze doniesienie o przestępstwie - niegospodarności właściciela prowadzącej do destrukcji zabytku.

Wkładkę założył: dr Stanisław Januszewski 25.07.1993 r.  
(imię, nazwisko, data)

Miejsce przechowywania negatywów: .....