

1. Obiekt

BUD. MASZYNOWNI I WENTYLATORÓW - SZYB "JADWIGA"

2. Czas powstania

1918

3. Miejscowość

WAŁBRZYCH

11. Budynek maszynowni i wentylatorów od pin.-wsch. (neg. 200/583/3) i pin. (neg. 200/583/2); sytuacja; orientacja

4. Adres

ul. Piękna; na pld. od szosy Wałbrzych-  
Boguszków Gorce i przy torach linii  
kolejowej Wałbrzych-Jelenia Góra

nr hipoteczny

5. Przynależność administracyjna

województwo wałbrzyskie

gmina Wałbrzych

pow. miejski

6. Poprzednie nazwy miejscowości

Waldenburg (do 1945)

7. Przynależność administracyjna  
przed 1 VI 1975

województwo wrocławskie

powiat Wałbrzych

8. Właściciel i jego adres

Kopalnia Węgla Kamiennego "Wałbrzych",  
Wałbrzych, ul. Beethovena

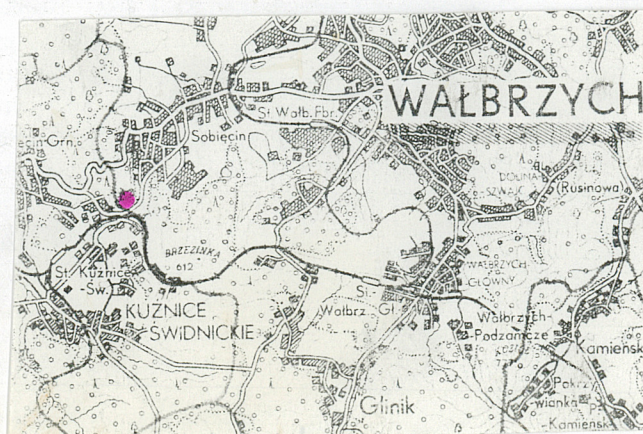
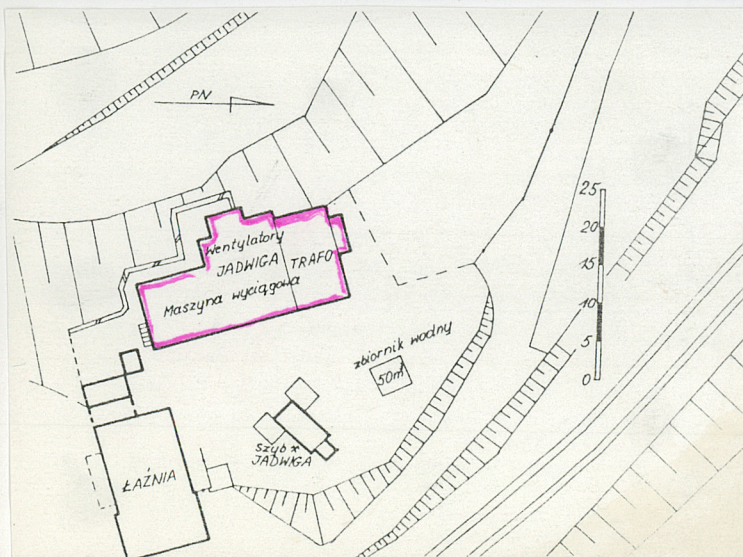
9. Użytkownik i jego adres

j.w.

10. Rejestr zabytków

Nr

data





## 12. Autorzy, historia obiektu, określenia styl

Zespół szybu "Jadwiga" (dawniej "Hedwig") w kształcie współczesnym powstał w 1918 r. w miejscu starszego szybu o tej samej nazwie, którego proveniencja sięga poł. XIX w. Zbudowano go w 1918 r. jako szyb wentylacyjny. Sięga z powierzchni ziemi do poziomu VI (+160,0 m.). W 1937 r. wyposażono go w wyciąg szybowy, dwuklatkowy, napędzany maszyną elektryczną o mocy 36 KM z 1905 r. - jeden z pierwszych spośród pracujących na prądzie przemiennym (wcześniej pracował w szybie "Sprotte"). Maszyna jest 2-bębnowa, z tym, że jeden bęben przebudowano na tarczę cierną Koepe. Po II wojnie światowej ograniczono dorywczy zjazd ludzi i pracowała tylko jedna klatka - pomiędzy poziomami VI i IV. Druga klatka służyła jako przeciwwaga. W tym celu szyb zamknięto na głębokości 8 m. poniżej poziomu IV pomostem bezpieczeństwa. Głębokość szybu wynosiła 388,8 m. Szyb posiadał obudowę murowaną z cegły i przekrój beczkowy o wym. 3680 x 3500 mm. Wznosiła się nad nim stalowa wieża nadszybowa, jednozastrzałowa, pochodząca z 1935 r.

W 1992 r. wieżę nadszybową zlikwidowano, szyb zasypano a wentylatory oraz maszynę wydobywczą wyłączono z ruchu. Obecnie w maszynowni wciąż pozostaje nieczynny wyciąg szybowy zaś w hali wentylatora 2 wentylatory odśrodkowe syst. Rateau, pochodzące z 1918 r.

Istniejący dzisiaj bud. hali maszynowni i wentylatorów wzniesiono w 1918 r. w miejscu starszego o konstrukcji ryglowej (znany z ikonografii). Nowej budowli nadano cech właściwych budownictwu przemysłowemu doby historyzmu, operując przy tym formami właściwymi dla "romanizmu", zaś w szczytach hal wentylatorów do "baroku".

Czytelne są tutaj również formy właściwe budownictwu "sakralnemu" co sprawia, że ten kameralny zespół, znakomicie osadzony w krajobrazie przyrodniczym, zyskuje walorów nie tylko architektonicznych czy technicznych (z uwagi na unikatowe wyposażenie maszynowni i hal wentylatorów) ale także krajobrazowych.

## 13. Opis ( sytuacja, materiał i konstrukcja, rzut, bryła, elewacje, wnętrza, wyposażenie, instalacje )

Szyb "Jadwiga" usytuowany jest przy torach kolejowych linii Wrocław-Jelenia Góra, pomiędzy Sobięcinem a Kuźnicami Świdnickimi. Na zabudowę powierzchni składa się kilka budynków i budowli spośród których walory historyczne posiadają przede wszystkim bud. wentylatorów, maszynowni i rozdzielni energetycznej posadowione w zabudowie zwartej oraz sąsiadujący z tym bud. dawny bud. administracyjny i mieszkalny szybu. Budynek maszynowni i wentylatorów oparto o wysoką skarpe ziemną.

Materiał. Bud. maszynowni i wentylatorów posadowiono na fundamencie murowanym z cegły. Mury nośne wzniesiono jako murowane z cegły pełnej, na zaprawie cementowo-wapiennej. Wszystkie ściany obustronnie tynkowano i kryto powłokami malarskimi. Strop międzykondygnacyjny wykonano jako masywny, betonowy, wsparty na belkach talowych. Dach w konstrukcji mieszanej: stalowo-drewnianej, odeskowanej, kryty papą na lepiku. Komunikacja pionowa w partii mieszczącej maszynownię schodami zewnętrznymi, murowanymi z cegły i betonowanymi. W halach wentylatorów niewysokie schody między poziomami - murowane z cegły, tynkowane betonem. Posadzki betonowe, gładzone. Stolarka okienna imetalowa, typu przemysłowego o podziałach "krosnowych". Stolarka drzwiowa drewniana, jedno-skrzydłowa, płycinowa.

Plan. Budynek wzniesiono na planie wydłużonego prostokąta. Podziały na poszczególne hale (maszynowni, wentylatora Nr 1, nr 2, etc. prowadzono w osi poprzecznej budynku, który w partii maszynowni zyskał dwie kondygnacje. Założenie osiowe, symetryczne w partii hal wentylatorów.

Bryła. Budynek niepodpiwniczony, jedno i dwukondygnacyjny (w partii maszynowni), z wydatnymi ryzalitami - szczytami w partii dwu hal wentylatorów na elewacji frontowej, zakończonymi trójkątami. Dach dwuspadowy, o małym nachyleniu.

Elewacje. Tynkowane i kryte powłokami malarskimi, symetryczne, osiowe. Skromny detal w postaci tynkowanych opasek i gzymsów, bogatszy w szczytach hal wentylatorów. Elewację ożywiają zróżnicowane otwory okienne: prostokątne, sklepione łukiem i typu okulusów, rozmieszczone symetrycznie.

Instalacje. Elektryczna (oświetleniowa i siła), odgromowa, wodna, kanalizacyjna, telekomunikacyjna, grzewcza (c.o.).

— zespół?



<b>14. Kubatura</b> ok. 1300 m <sup>3</sup>	<b>15. Powierzchnia użytkowa</b> ok. 260 m <sup>2</sup>	<b>16. Przeznaczenie pierwotne</b> Hala wentylatorów i maszynownia	<b>17. Użytkowanie obecne</b> Wyłączony z eksploatacji. Programu użytkowego brak
<b>18. Prace budowlane i konserwatorskie</b>  W związku z tym, że wydajność istniejącej w szybie wydechowym wentylacji była niewystarczająca w 1984 r. wykonano nową drogę wentylacyjną w postaci upadowej z wyjściem na powierzchnię w pobliżu szybu "Jadwiga". W 1984 r. oddano do eksploatacji nową stację wentylatorów głównych typu 2 x WPK-2,6. W 1987 r. wentylatory szybu "Jadwiga" (syst. Rateau) wyłączono z ruchu i tym samym szyb stracił funkcje wentylacyjne. Utrzymywany był jedynie do rewizji i napraw. Funkcje wentylacyjne szybu "Jadwiga" całkowicie przejęła upadowa. W 1991 r. zlikwidowano stalową wieżę nadszybową a szyb zasypano, pozostawiając w maszynowni zabytkowy wyciąg szybowy. Pozbawiony jest on od kilku lat konserwacji co zagraża jego stanowi.  Budynek maszynowni i wentylatorów utrzymał nie tylko pierwotne wyposażenie techniczne, także oryginalny plan, bryłę, elewacje. Roboty prowadzone tutaj w trakcie eksploatacji obiektu ograniczały się do sukcesywnie prowadzonej konserwacji, której prowadzenia zaniechano definitywnie z chwilą wyłączenia szybu "Jadwiga" z ruchu.		<b>19. Stan zachowania ( fundamenty, ściany zewnętrzne, ściany wewnętrzne, sklepienia, stropy, konstrukcje dachowe, pokrycie dachu, wyposażenie i instalacje )</b>  Budynek nieużytkowany, zabezpieczony przed penetracją osób postronnych. Stan fundamentów nie jest znany. Mury nośne, stropy, konstrukcja dachu, stolarka okienna i drzwiowa dobre. Na murach ślady wilgoci, tynki w części uszkodzone. Instalacje sprawne.  Właściciel poszukuje nowego użytkownika obiektu zakładając przy tym zmianę programu użytkowego (np. zdania produkcyjne) co wiązać się będzie z demontażem utrzymanych tutaj: maszyny wyciągowej oraz wentylatorów.  Dla ochrony maszyny wydobywczej właściwym byłby jej demontaż i przeniesienie na teren gdzie mogłaby być ekspozowana, np. w ramach zespołu Ośrodka Dawnej i Nowej Techniki Górniczej zorganizowanego w 1986 r. na obszarze szybów "Irena-Gabriel". Tutaj również można by ekspozować elementy konstrukcyjne zdemontowanych wentylatorów szybu "Jadwiga".  <b>20. Najpilniejsze postulaty konserwatorskie</b> Architektura bud. maszynowni i wentylatorów szybu prezentuje walory historyczne, architektoniczne i krajobrazowe. Obiekt kwalifikuje się do ochrony prawnej - wpis do rejestru zabytków. - Utrzymać bryłę i elewacje budynku; dopuścić zmianę programu użytkowego przy czym roboty adaptacyjne bud. prowadzić pod nadzorem konserwatorskim, - dopuścić demontaż zabytkowej maszyny wyciągowej pod warunkiem przeniesienia jej w miejsce umożliwiające ekspozycję i ochronę, - dopuścić demontaż wentylatorów pod warunkiem wykorzystania elementów konstrukcyjnych dla organizacji odpowiednich ekspozycji na terenie ODINTG, - przeprowadzić roboty konserwacyjne elewacji budynku.	



**21. Akta archiwalne ( rodzaj akt, numer i miejsce przechowywania )**

- Akt koncesyjny szybu, w: KWK "Wałbrzych" - Dział Mechan.-Energetyczny (szybowy)
- Projekt techniczno-roboczy likwidacji szybu wentylacyjnego "Jadwiga", Wałbrzych 1990, w: tamże

**22. Bibliografia**

- S. Januszewski, T. Szpineter, J. Dobesz, Zabytki techniki w górnictwie Zagłębia Dolnośląskiego, w: Raporty Instytutu Historii Architektury, Sztuki i Techniki Politechniki Wrocławskiej, Wrocław 1980, mnp., cz. I-III,
- S. Januszewski, Zabytki techniki Dolnego Śląska, Warszawa 1988,
- Zabytki techniki górniczej Zagłębia Dolnośląskiego, pod red. Stanisława Januszewskiego, Wałbrzych 1988

**23. Źródła ikonograficzne i fotograficzne ( rodzaj, miejsce przechowywania, sygnatury )**

- Fotografie obiektów zespołu wykonane w 1979-1988 r. przez S. Januszewskiego, w: zbiory Instytutu Historii Architektury, Sztuki i Techniki Politechniki Wrocławskiej
- Ikonografia XIX-wieczna, w: Muzeum Okręgowe Wałbrzych

**24. Uwagi różne**

patrz karty ewidencyjne wykonane przez S. Januszewskiego w 1983 r.: WYCIĄG SZYBOWY I WENTYLATORY szybu "Jadwiga"

**25. Opracował program komputerowy karty - Word for Windows - BSIDZT S. Januszewski**

tekst dr Stanisław Januszewski 5 maja 1994 r.  
plany, rysunki dr Stanisław Januszewski 5 maja 1994 r.  
zdjęcia fotogr. dr Stanisław Januszewski 20 styczeń 1994 r.  
miejsce przechowywania negatywów BSIDZT S. Januszewski

**KARTA PO WYPEŁNIENIU PODLEGA OCHRONIE NA PODSTAWIE PRZEPISÓW PRAWA AUTORSKIEGO !**

**26. Adnotacje o inspekcjach, informacje o zmianach ( daty, imiona i nazwiska wypełniających )****27. Załączniki**

Nr 1 - dokumentacja fotograficzna  
Nr 2 - rysunkowa



1. Miejscowość

**WAŁBRZYCH**

2. Obiekt

BUD. MASZYNOWNI I WENTYLATORÓW - SZYB "JADWIGA"

3. Zawartość wkładki ( nazwa obiektu lub materiału uzupełniającego )

dokumentacja fotograficzna

1. Elewacja frontowa (wsch.) i fragment pln.  
foto z 1983 r. (neg. I-12 PWr. 11970

VERTE!

2. Nadszybie i wieża nadszybowa od pld.  
(zlikwidowane), foto wykonane w 1983  
(neg. I-12 PWr 11968)

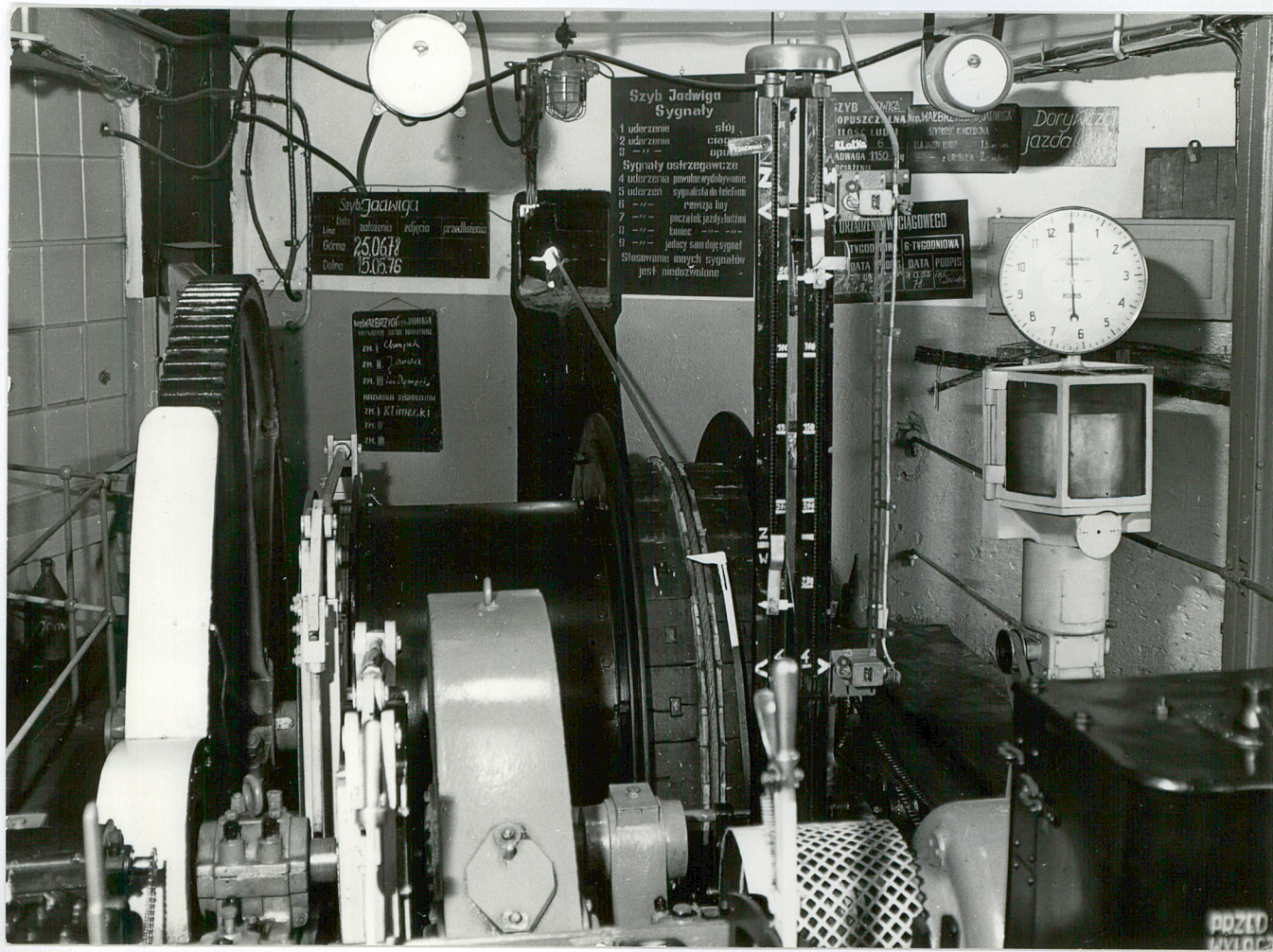
3. Wyciąg szybowy z 1905 r. w maszynowni  
foto z 1983 r. (neg. I-12 PWr 12035



Wkładkę założył: dr Stanisław Januszewski 5 maja 1994 r.

Miejsce przechowywania negatywów: RSIDZT S. Januszewski







1. Miejscowość

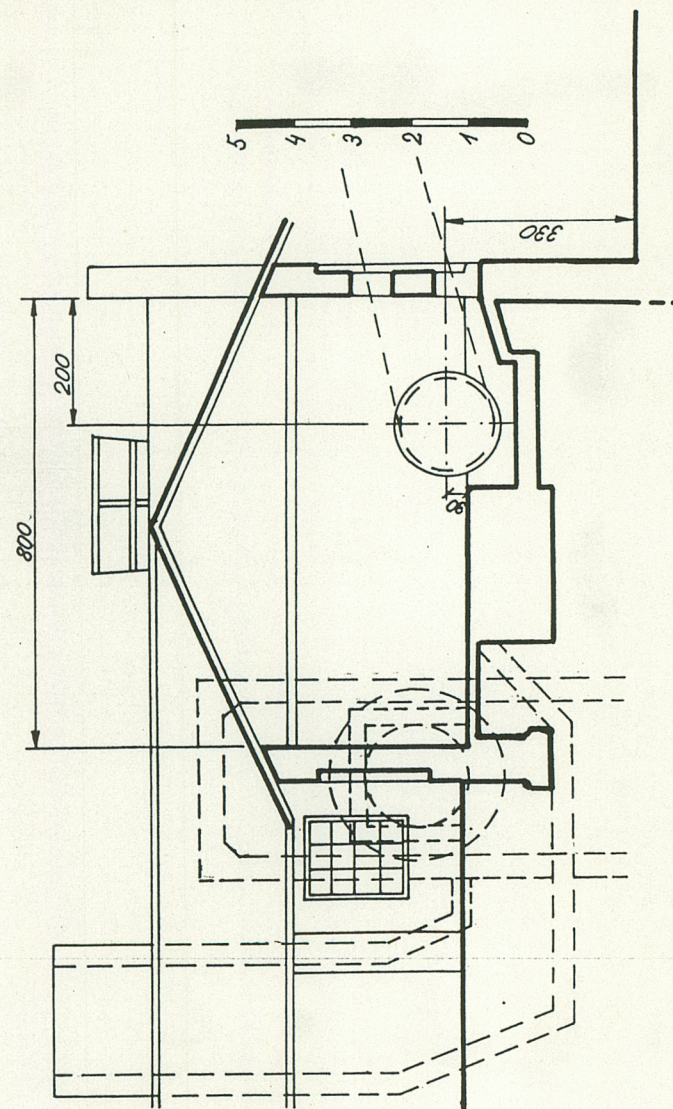
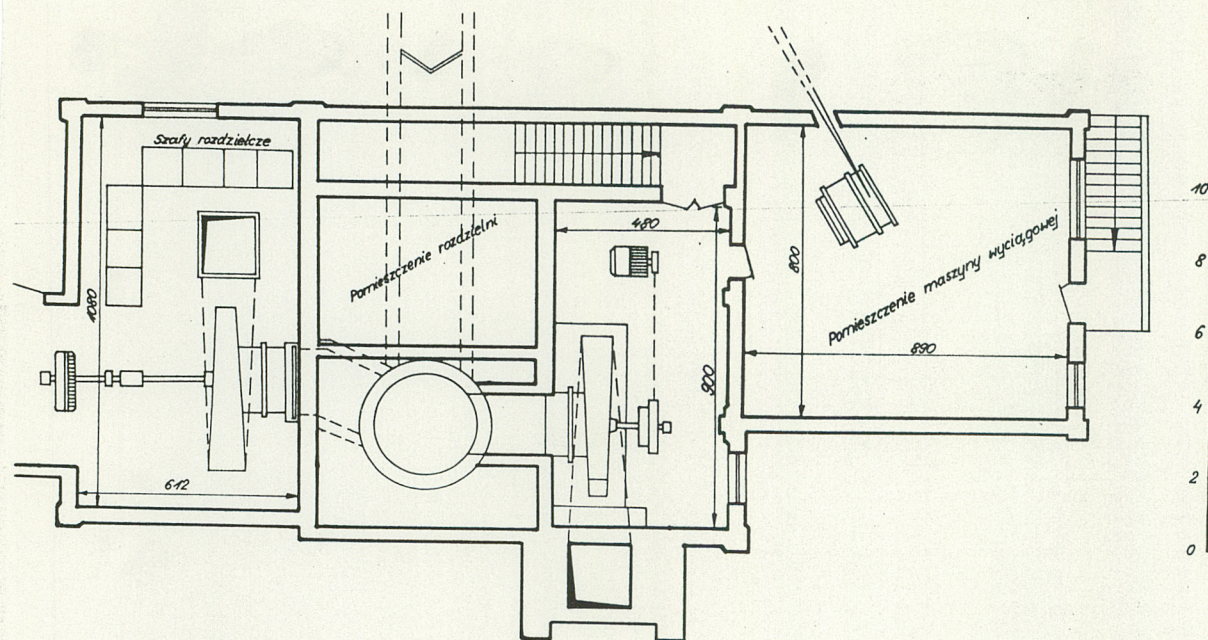
WAŁBRZYCH

2. Obiekt

BUD. MASZYNOWNI I WENTYLATORÓW - SZYB "JADWIGA"

3. Zawartość wkładki ( nazwa obiektu lub materiału uzupełniającego )

dokumentacja rysunkowa



Rzut poziomy pomieszczeń maszynowni i wentylatorów

Przekrój poprzeczny i sytuacja urządzeń maszynowni

i wentylatora z dyfuzorem

Wkładkę założył: dr Stanisław Januszewski 5 maja 1994 r.

Miejsce przechowywania negatywów: RSID7T S. Januszewski