

OŚRODEK DOKUMENTACJI  
ZABYTEKÓW W WARSZAWIE

KARTA EWIDENCYJNA ZABYTEKÓW  
ARCHITEKTURY I BUDOWNICTWA

A B C D E F G H I J K L Ł M N O P R S T U V W X Y Z

Nr 8629  
DOLNOŚLĄSKIE

1. Obiekt 963/5 WILLA FABRYKANTA - tzw. "WILLA ARONA" - ob. BUDYNEK  
ADMINISTRACYJNY

2. Czas powstania  
I ćw. XX w.

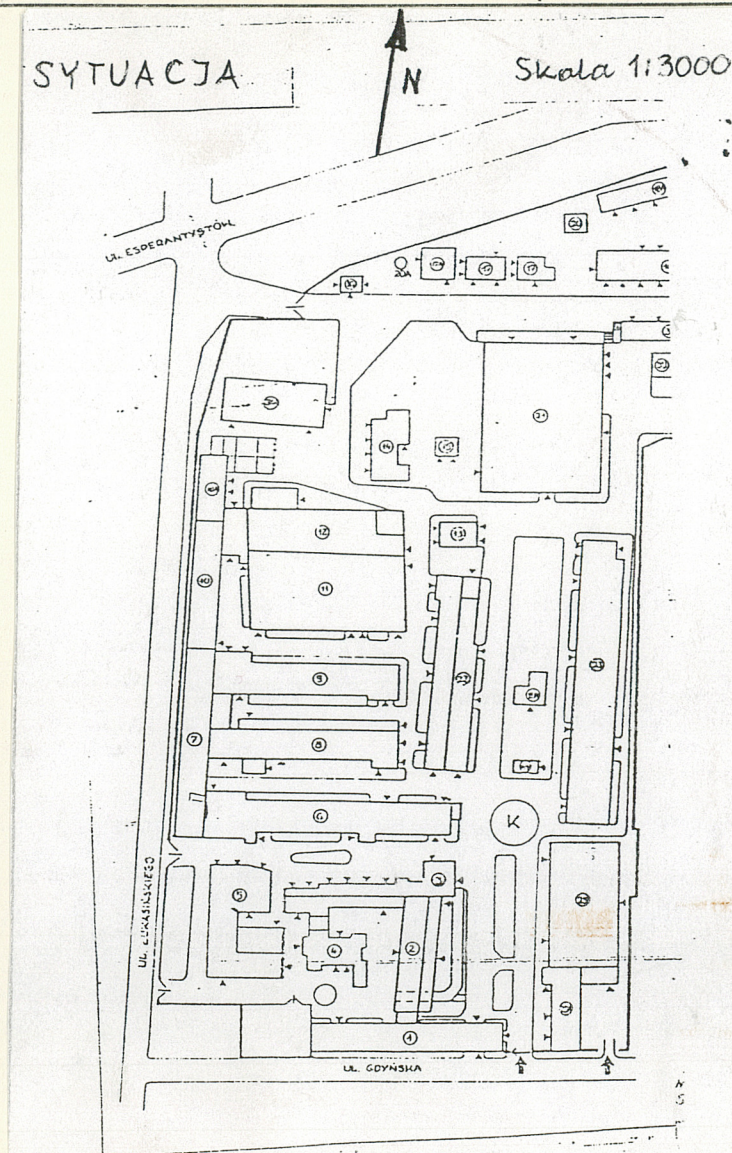
3. Miejscowość  
ŚWIDNICA

11. Zdjęcia, plan sytuacyjny, rzuty



1

autor zdjęć  
data wykonania  
miejsce przechowywania negatywów



4. Adres 58-100 Świdnica  
ul. Łukasieńskiego 26

nr hipoteczny

5. Przynależność administracyjna  
województwo wałbrzyskie

gmina pow. ŚWIDNICA

6. Poprzednie nazwy miejscowości  
przed 1945 r. - Schweidnitz

7. Przynależność administracyjna  
przed 1.VI.1975 r.

województwo wrocławskie

powiat Świdnica

8. Właściciel i jego adres  
Fabryka Aparatury Pomiarowej  
"PAFAL" S.A.

9. Użytkownik i jego adres  
1. Dział Gł. Mechanika  
2. Izba pomiarów - Dział  
Długości i Kąta

10. Rejestr zabytków

Nr A/1570/W data 21.05.1997



12. Autorzy, historia obiektu, określenie stylu.

Fabryka Hermana Arona - wynalazcy licznika elektrycznego jako filia firmy berlińskiej, powstała w Świdnicy w 1897r., początkowo przy ul. Chrobrego 3. W roku 1902 lub 1903 została przeniesiona w obecne miejsce - w kwartale wyznaczonym ulicami: Esperantystów - Łukasieńskiego - Gdyńskiej, zapewne wówczas wybudowano willę mieszczańską właściciela, możliwe, że była ona też siedzibą administracji fabryki.

Budynek o architekturze eklektycznej, łączącej elementy neorenesansu i neobaroku. Najbogatsza jest elewacja zachodnia - monumentalna, z wysuniętym płytko ryzalitem, pionowej rytmicznej artykulacji pilastrami i półkolumnami, z arkadami, wypełnionymi plastycznymi głowami, nawiązującymi do wzorów antycznych oraz łukowym frontonem.

Na przestrzeni lat 30 - tych XX w. wokół willi dobudowano kolejne budynki produkcyjne oraz magazynowe fabryki. Autor projektu nie jest znany.

13. Opis (sytuacja, materiał i konstrukcja, rzut, bryła, elewacje, dach, wnętrze, wyposażenie, instalacje)

SYTUACJA

Kompleks przemysłowy fabryki zlokalizowany jest w centralnej cz. miasta. Cały teren ogrodzony jest murem ceglanym, betonowym i siatką stalową. Od pld. przebiega wzdłuż ul. Gdyńskiej, od pln. wzdłuż ul.

Esperantystów (szosa Świdnica - Wrocław), od zach. wzdłuż ul. Łukasieńskiego, od wsch. wzdłuż ul. Husarskiej.

Tak zwana "willa Arona" - położona jest w pld. cz. zakładu, od zach. sąsiaduje z budynkiem warsztatowym, tzw "hartownią", od pln. - z dobudowanym później budynkiem d. kotłowni.

MATERIAŁ, KONSTRUKCJA, TECHNIKA

Fundamenty - mуроane z cegły;

Ściany - z cegły pełnej na zaprawie cementowo - wapiennej;

Stropy - nad piwnicą ceglane, odcinkowe, pozostałe - drewniane, belkowe, z podsufitkami, tynkowane;

Wieżba dachowa - drewniana, krokwiowa.

Dach - pokryty papą.

Posadzki - w piwnicach betonowe, w pomieszczeniach sanitarnych, korytarzach - płytki ceramiczne, w pozostałych pomieszczeniach - drewniane z wykładziną pcw i dywanową, w cz. wsch. parteru - posadzka betonowa.

Schody - zewnętrzne - wejściowe - betonowe, 4 stopniowe, stalowe przyściennie - przy ścianie pln., prowadzące do przybudówki wsch.; wewnętrzne - drewniane, faliste, jednobiegowe z tralkową balustradą i profilowaną poręczą, do piwnic - ceglane;

Okna - prostokątna, drewniane, skrzynkowe podwójne, dwuskrzydłowe, krzyżowe - z profilowanym, półkolumnowym słupkiem i śłemeniem w II kondygnacji. Okna II kondygnacji 4 i 6 - kwaterowe; okna parteru okratowane.

Drzwi - drewniane, jedno i dwuskrzydłowe, ramowo - pływowe; wewnętrzne - z drewnianymi profilowanymi ościeżnicami i drewnianymi szprosami; zewnętrzne wejściowe - dwuskrzydłowe, ramowe, cz. przeszklone, z klepkowymi pływami, w przedsoionku - dwuskrzydłowe, pływowe, przeszklone, z naświetlem oszklonym, z kratą. W pomieszczeniach II kondygnacji - drzwi cz. wymienione, współczesne.

RZUT

Budynek rozplanowany na rzucie prostokąta, trzytraktowy w osi poprzecznej, z lekko wysuniętą cz. wsch.

Wejście od strony pld. do prostokątnego holu, za którym klatka schodowa, Pomieszczenia w układzie amfiladowym, nieco zniekształcone wtórnymi podziałami. Do elewacji wsch. dobudowany w latach 20 - tych budynek warsztatowo - magazynowy.



14. Kubatura 2.890,7 m3	15. Powierzchnia użytkowa 751,2 m2	16. Przeznaczenie pierwotne budynek mieszkalny	17. Użytkowanie obecne pomieszczenia administracyjne z laboratorium izba pomiarów
18. Prace budowlane i konserwatorskie, ich przebieg i dokumentacja  Brak informacji o prowadzonych pracach remontowych, które objęły bieżące naprawy, modernizację pomieszczeń II i III kondygnacji.		19. Stan zachowania (fundamenty, ściany zewnętrzne, ściany wewnętrzne, sklepienia, stropy, konstrukcje dachowe, pokrycia dachu, wyposażenie i instalacje) Stan techniczny murów i wieżby - dobry. Zachowana oryginalna stolarka okienna i drzwiowa - oraz klatka schodowa - w stanie d. dobrym. Malowanie farbą olejną mało estetyczne (zwłaszcza balustrada kl. schodowej i drzwi wewnętrznych w parterze)	
20. Najpilniejsze postulaty konserwatorskie  1. - remont pomieszczeń w parterze ; 2. - likwidacja oświetlenia jarzeniowego w pomieszczeniach zachodnich z dekoracyjnymi plafonami.			



21. Akta archiwalne (rodzaj akt, numer i miejsce przechowywania)

22. Bibliografia

1. W. Rośkowicz, Przemysł świdnicki do 1945 r., w: Świdnica poprzez wieki, cz. I. ndb. autorstwa.

23. Źródła ikonograficzne i fotograficzne (rodzaj, miejsce przechowania, sygnatury)

24. Uwagi różne

25. Wypełnił Ewa Kieres

Imię i nazwisko

data XII. 1995 r.

26. Sprawdził

Imię i nazwisko

data

27. Załączniki wkładki:

Nr 1 - c.d. opisu

Nr 2,3 - fotografie



1. Miejscowość	ŚWIDNICA	5. Obiekt (nazwa jak w karcie)	6. Zawartość wkładki (nazwa materiału uzupełniającego)
2. Gmina	ŚWIDNICA	WILLA FABRYKANTA TEN „Willa Arona”	FOTOGRAFIE ZACHOWANEGO WYSTROJU
3. Powiat	ŚWIDNICA	BUDYNEK ADMINISTRACYJNY I	ARCHITEKTONICZNEGO z poz. XX w
4. Województwo	DOLNOŚLĄSKIE	LABORATORIUM FABRYKI APARA- TURY POMIAROWEJ „PATAF” S.A. ul. Łukasieńskiego 26	ELEWACJI POŁUDNIOWEJ I ZACHODNIEJ WILLI WŁASCKIEJA FABRYKI-„WILLA ARONA”



ELEWACJA ZACHODNIA „WILLI ARONA”

Wkładkę założył: ARTUR ZBIEGIENI 21 IX 2001 R  
(imię, nazwisko, data)

Miejsce przechowywania negatywów ODZ WARSZAWA

KIEROWNIK PRACOWNI ZABYTKÓW TECHNIKI  
Dział Architektury i Urbanistyki  
ODZ Warszawa  
*Zbiegieni*  
mgr inż. arch. Artur Zbiegieni



ELEWACJA POŁUDNIOWA „WILLI ARONA”  
FABRYKA „PATAF” S.A. ŚWIDNICA  
FOTO: A. ZBIEGIENI



1. Miejscowość ŚWIDNICA	2. Obiekt (nazwa jak w karcie) tzw. "WILLA ARONA"	3. Zawartość wkładki (nazwa obiektu lub materiału uzupełniającego) c.d. opisu
----------------------------	--	--

BRYŁA:

Budynek dwukondygnacyjny, z mezzaninem, nakryty dachem dwuspadowym o niewielkim nachyleniu połaci. Częściowo podpiwniczony. Od str. Płn, dobudowany łącznik d. kotłowni, od str. wsch.- budynek warsztatowo-magazynowy.

ELEWACJE

Budynek tynkowany, dekoracyjne elewacje pd. i zach., pozostałe - proste. Artykułowane poziomo gzymsami międzykondygnacyjnymi, profilowanymi, oraz gzymsem wieńczącym, konsolkowym. Okna II i III kondygnacji w obramieniach pilastrów, z nadokiennikami w formie odcinkowych gzymsów.

Elewacja pld. - niesymetryczna, 5-osiowa, z drewnianym, przeszklonym gankiem wejścia głównego o konstrukcji ramowej z kwaterowymi szybami. Otwory okienne prostokątne, różnej wielkości, w III kondygnacji - mniejsze.

Elewacja zach.- symetryczna, 5 osiowa, z lekko wysuniętym, 3 osiowym ryzalitem, zwieńczonym łukowym frontonem. Ryzalit artykułowany pionowo: w narożach filarami, w parterze lizenami, w II kondygnacji - półkolumnami.

W III kondygnacji - 3 arkadami, w których plastyczne głowy (antykwizujące). Okna prostokątne, w II kondygnacji nieco szersze w osiach zewnętrznych. Pomiędzy I i II kondygnacją ślady balkonu (zachowane porte-fenetre).

Elewacje pn. i wsch. - pozbawione dekoracji, elewacja wsch.- ślepa, przysłonięta budynkiem magazynowo-warsztatowym. Otwory okienne elewacji pld.- różnej wielkości, rozmieszczone niesymetrycznie.

WNĘTRZA, WYPOSAŻENIE

Pierwotnie wnętrza traktu zachodniego posiadały zapewne charakter reprezentacyjny, w parterze zachowały sufity z dekoracją sztukatorską, w formie profilowanych ram, z centralnymi rozetami., jedno pomieszczenie z ramą o formie zgeometryzowanej.

Wnętrza II kondygnacji przebudowane, zachowana stylowa stolarka drzwi, w pomieszczeniach sekretariatu wykorzystana dla obudowy szaf wnękowych.

INSTALACJE

Budynek wyposażony w instalację wod-kan., c.o., elektryczną (+ siłową), telefoniczną,

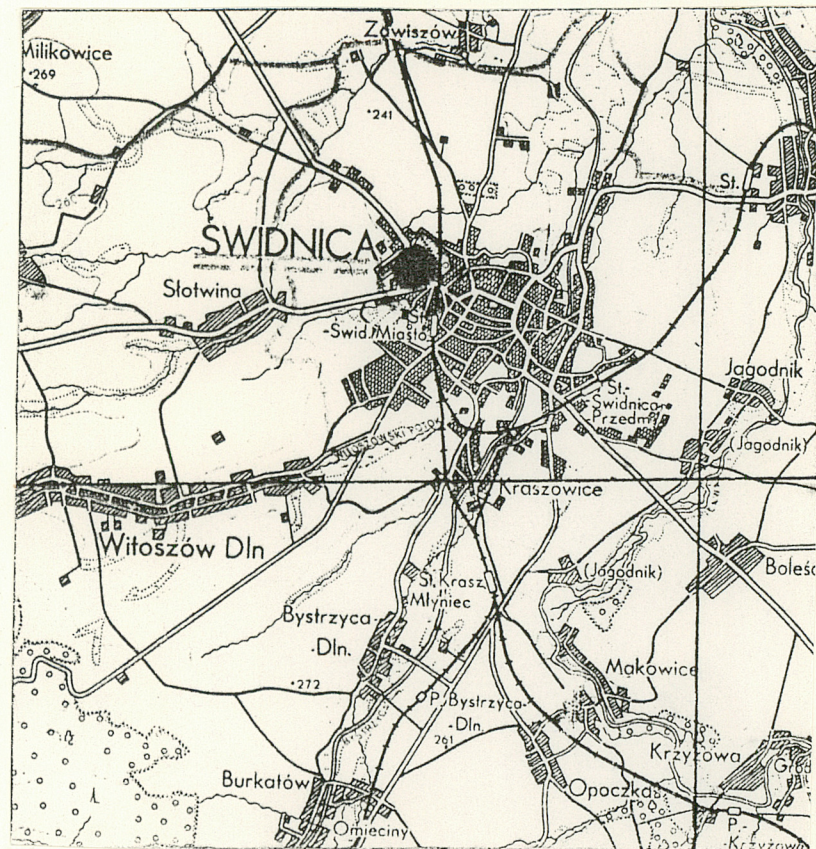
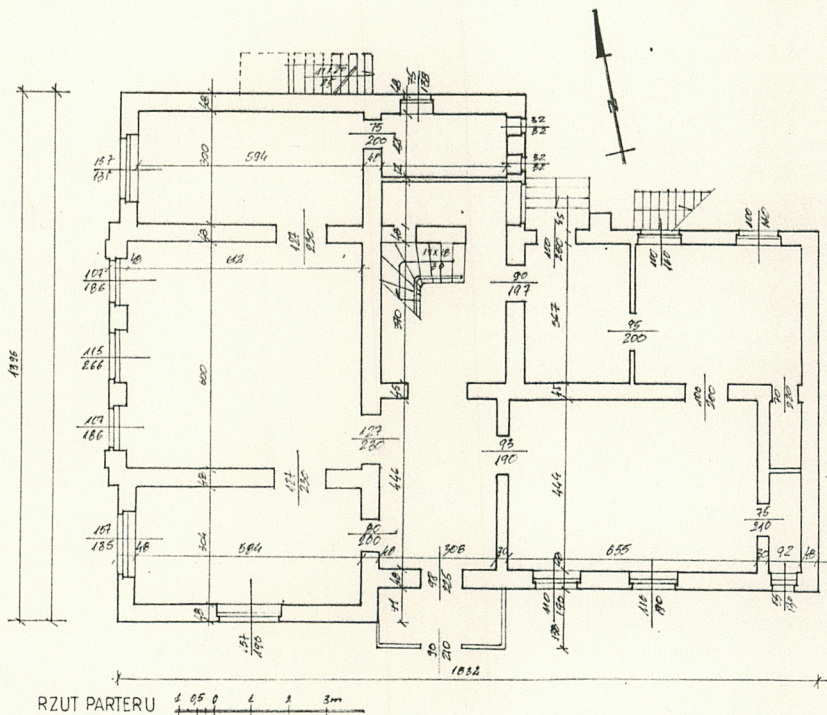
Wkładkę założył: Ewa Kieres

(imię, nazwisko, data)

PSOZ- Wałbrzych

Miejsce przechowywania negatywów: .....







1. Miejscowość  
ŚWIDNICA

2. Obiekt (nazwa jak w karcie)  
tzw. "Willa Arona"

3. Zawartość wkładki (nazwa obiektu lub materiału uzupełniającego)  
dokumentacja fotograficzna



2



3



4

- 2. Elewacja pld.
- 3. Elewacja pñ. wraz z łącznikiem
- 4. Elewacja wsch.- budynek warsztatowy

Wkładkę założył: E.Kieres , XII.1995  
(imię, nazwisko, data)

Miejsce przechowywania negatywów: .....





5



7



6

- 5. Elewacja płd.-wejście główne
- 6. Elewacja zach.- fragment
- 7. Okno II kondygnacji w elewacji zach.



1. Miejscowość  
ŚWIDNICA

2. Obiekt (nazwa jak w karcie)  
tzw. "Willa Arona"

3. Zawartość wkładki (nazwa obiektu lub materiału uzupełniającego)  
c.d. dokumentacji fotograficznej



8



9



10

Wkładkę założył: E.Kieres XII. 1995  
(imię, nazwisko, data)

Miejsce przechowywania negatywów: .....

DZG 2713-1-1-02538 16.12.83 4.500 A4

8. drzwi wejściowe  
9. stolarka drzwi wewnętrznych  
10. posadzka (parter)

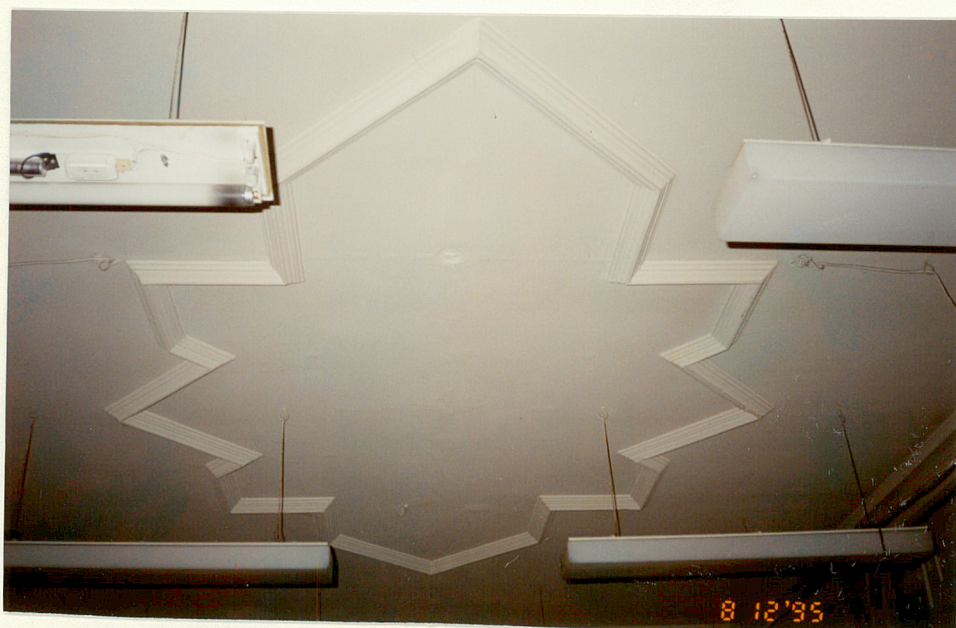




11



13



12



14

11-14. Sztukaterie sufitów wnętrz - parter, I p. str. zach.