

1. Obiekt : dawna KWK "WAŁBRZYCH"

WIEŻE SZYBOWE "CHROBRY I,II"

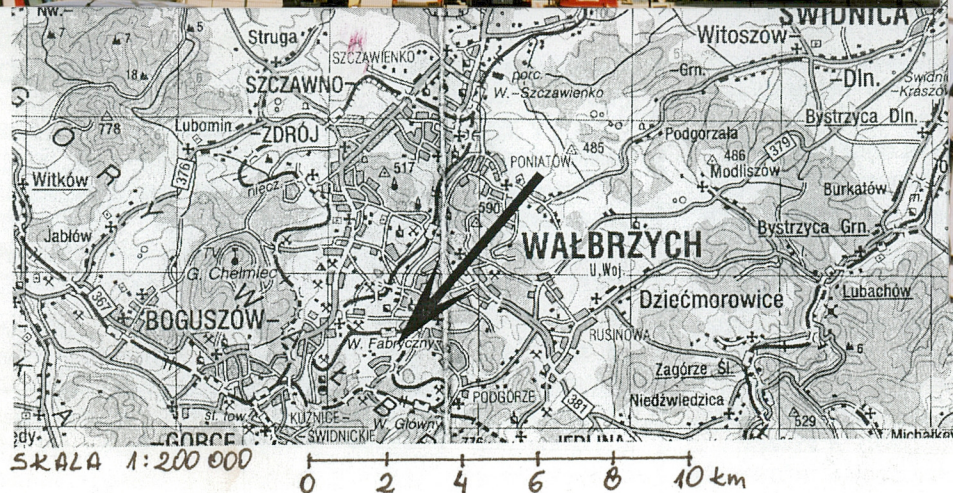
2. Czas powstania

1924/1930/1939

3. Miejscowość

WAŁBRZYCH

1) 11. Wieże szybów "Chrobry" od pld. Głowice wież „Chrobry II”. neq. detsk 204. Orientacja. 2)



4. Adres

Wałbrzych 58-300
ul. L. v. Beethovena 25

nr hipoteczny działka nr 2/19

5. Przynależność administracyjna

województwo dolnośląskie

gmina Wałbrzych
powiat wałbrzyski

6. Poprzednie nazwy miejscowości

Waldenburg (do 1945 r.)

7. Przynależność administracyjna
przed 1 VI 1975

województwo wrocławskie

powiat wałbrzyski

8. Właściciel i jego adres



9. Użytkownik i jego adres

PAKT PPUH



10. Rejestr zabytków

Nr A/408/1-3 data 16.11.2011

12. Autorzy, historia obiektu, określenia stylu

Szyby Chrobry I i Chrobry II (niem. Bahnschacht I i Bahnschacht II) wraz z wieżami wyciągowymi należały do kopalni Fürstensteiner Gruben, założonej w 1876 r. przez Hochbergów. Były głównymi szymbami wydobywczymi kopalni, od 1930 r. należącej do Waldenburger Bergwerks A.G.

Szyb Chrobry I zglębiono w latach 1882-1884, budując nad nim równocześnie wieżę, którą w 1930 r. zastąpiono nową. Głębienie szybu Chrobry II rozpoczęto w 1898 r., ukończono go wraz z wieżą ok. 1900 r., a następnie pogłębiono w 1938 r. Wieża szybu Chrobry II zach. (najwyższa) pochodzi z 1939 r. - zmodernizowano ją w latach 70. XX w., a szybu Chrobry II wsch. z lat 1923-1924 (zbudowana została przez Hutę Karol z Wałbrzycha).

W 1945 r. nazwę kopalni zmieniono na "Wałbrzych", zaś 1 stycznia 1946 r. na "Bolesław Chrobry". 1 kwietnia 1964 r. kopalnię "Bolesław Chrobry" połączono z kopalnią "Mieszko", nadając im nazwę "Wałbrzych".

Pierwotnym przeznaczeniem wieży jednoprzędziowego szybu "Chrobry I" było wyciąganie urobku i zjazd ludzi za pomocą klatek, a od 1964 r. wyłącznie wyciąganie urobku skipami. Szyb "Chrobry II" pełnił zadania związane z wydobywaniem urobku, transportu materiałów i zjazdu ludzi. Był to szyb dwuprzędziowy (wsch. i zach.), wdechowy - udostępniał 7 poziomów. Przedział wsch. służył do jazdy ludziom, wydobywania i transportu materiałów klatkami czteropiętrowymi (zjazd do poziomu - 200 m). Przedział zach. służył do jazdy ludzi i transportu materiałów klatkami trzypiętrowymi (zjazd do poziomu 7 - ok. 690 m).

20 czerwca 1994 r., w toku procesu restrukturyzacji, na bazie złóż i kopalń „Victoria”, Thorez” i „Wałbrzych” stworzono Zakład Wydobywczo-Przerobczy Antracytu. W jego ramach funkcjonował Zakład Górniczy "Chrobry".

1 sierpnia 1997 r. Zakład postawiono w stan likwidacji. Ostatni węgiel szymbami „Chrobry I i II” wydobyto 29.06.1998 r. Likwidację szymbów przeprowadzono do 31 czerwca 1999 r.. Zlikwidowano również budowlę nadszymbia z objazdem wozów - na powierzchni ziemi pozostawiono jedynie stalowe wieże szymbowe.

13. Opis (sytuacja, materiał i konstrukcja, rzut, bryła, elewacje, wnętrze, wyposażenie, instalacje)

Sytuacja. Wieże wyciągowe szymbów "Chrobry I i II" usytuowane zostały na terenie d. Zakładu Górniczego "Chrobry" przy ul. Ludwika v. Beethovena w Wałbrzychu. Współrzędne osi szybu "Chrobry II" w układzie Gromnik wynoszą: x +6815, y - 59264, głębokość od zrębu do dna rzupia wynosi 693.1 m. Szyby udostępniały 7 poziomów. Oba szyby zglębione zostały w bezpośrednim sąsiedztwie, w odległości 8 m od siebie, z powierzchni o rzędnej 466,1 m npm - wszystkie szyby („Chrobry I” i przedziały wschodni i zachodni szybu „Chrobry II” położone są w jednej linii). Po wschodniej stronie szybu "Chrobry I", na powierzchni wzniesiono dla niego maszynownię elektrycznego wyciągu szymbowego, dla szybu "Chrobry II" wsch. maszynę wyciągową ulokowano na pld.-wsch. od szybu, a dla przedziału "Chrobry II" zach. na zachód od niego. Dwa pierwsze budynki obecnie są używane na cele magazynowe, trzeci nie istnieje.

„Chrobry I” wsch. - Konstrukcja. Wieża nadszymbowa typu zastrzałowego, wykonana w lekkiej konstrukcji, szkieletowej stalowej, nitowanej z kształtowników typu: ceownik, teownik, płaskownik itp. Składa się z ażurowego trzonu w formie prostopadłościanu, w którym poruszała się klatka szymbowa - skip (wokół niego poprowadzono schody stalowe, wielobiegowe, służące do komunikacji pieszej) i z głowicy przekrytej daszkiem łukowym, na której zamontowano dwa koła linowe, podparte od strony maszynowni zastrzałem, rozszerzającym się ku ziemi (zastrzał przenosił całkowite obciążenie podczas wyciągania wozów kopalnianych na powierzchnię ziemi).

Dane techniczne: wysokość wieży - od zrębu szybu do dolnego koła linowego - 24,20 m, do górnego 29,70 m, przekrój trzonu, który stanowią cztery masywne kątowniki, prowadzące klatkę/skip wynosi 2,93 x 3,95 m. Koła linowe w ażurowej głowicy ustawione są nad sobą w odstępie 5,5 m, średnica kół linowych wynosi 5000 mm. Średnica zlikwidowanej w latach 90. XX w. liny wyciągowej wynosiła 50 mm, siła zerwania 177 t. Od 1964 r. w szybie pracował skip o udźwigu użytecznym urobku 7,5 t.

„Chrobry II” zach. - Konstrukcja. Wieża nadszymbowa typu zastrzałowego, wykonana w konstrukcji, szkieletowej stalowej, spawanej i nitowanej z kształtowników typu: ceownik, teownik, płaskownik itp. Składa się z częściowo zabudowanego (obudowanego blachą stalową) trzonu w formie wysokiego prostopadłościanu, w którym poruszała się klatka (do komunikacji pieszej służyły schody stalowe, wielobiegowe), z ażurowej głowicy (z podestem dla obsługi), na której zamontowano dwa koła linowe, podparte od strony maszynowni na zastrzale, rozszerzającym się ku dołowi. W latach 70.XX w. podniesiono poziom kół linowych szybu a w związku z tym rozbudowano głowicę do góry i tam przeniesiono koła linowe. Nową głowicę podparto zastrzałem stalowym, spawanym, pozostawiając starszą bez zmian.

Dane techniczne: wysokość wieży - od zrębu szybu do dolnego koła linowego - ok. 30 m, do górnego ok. 36 m, przekrój trzonu, który stanowią cztery masywne kątowniki, prowadzące klatkę/skip wynosi 2,65 x 3,85 m. Koła linowe ustawione nad sobą w odstępie ok. 5,3 m, średnica kół linowych ok. 5 m.

„Chrobry II” wsch. - Konstrukcja. Wieża nadszymbowa typu zastrzałowego, wykonana w konstrukcji, szkieletowej stalowej, spawanej i nitowanej z kształtowników typu: ceownik, teownik, płaskownik itp. Składa się z częściowo zabudowanego (obudowanego blachą stalową) trzonu w formie wysokiego prostopadłościanu, w którym poruszała się klatka (wokół niego poprowadzono schody stalowe, wielobiegowe, służące do komunikacji pieszej) i z odkrytej głowicy, na której zamontowano dwa koła linowe, podparte od strony maszynowni na zastrzale, rozszerzającym się ku dołowi.

Dane techniczne: wysokość wieży - od zrębu szybu do dolnego koła linowego - ok. 28 m, do górnego ok. 32,5 m, przekrój trzonu 2,65 x 3,85 m. Koła linowe ustawione nad sobą w odstępie ok. 5,3 m, średnica kół linowych ok. 5 m.

<p>14. Kubatura</p> <p>Budowla przestrzenna, ażurowa - nie dotyczy.</p>	<p>15. Powierzchnia użytkowa</p> <p>Powierzchnia zajmowana przez wieże szybowe z zastrzałami - ok. 600 m².</p>	<p>16. Przeznaczenie pierwotne</p> <p>Transport pionowy urobku, ludzi i materiałów</p>	<p>17. Użytkowanie obecne</p> <p>W 1998 r. wydobyto ostatni urobek antracytu. W 1999 r. zakończono likwidację szybu Chrobry II.</p>
<p>18. Prace budowlane i konserwatorskie</p> <p>W 1963 r. w wieży szybu Chrobry I wzmocniono belki podłożyskowe pod dolne koła linowe, wbudowano w trzon wieży krzywki do wyładowywania skipów oraz przewodników kątowych, przebudowano schody, zlikwidowano pomosty do wsiadania ludzi, przebudowano ściany od strony komory zsypowej oraz belki odbojowe, trzon obito blachą.</p> <p>W latach 1964 - 1965 kopalnia "Wałbrzych" dokonała zmiany naczyń wydobywczych urządzenia wyciągowego na szybie Bolesław Chrobry I zastępując klatki wyciągowe skipami oraz wymieniono liny wyciągowe (zwiększono długość jazdy z 470 do 670 m). Po uruchomieniu stwierdzono wychylenie trzonu prowadniczego wieży z pionu w kierunku południowym i zachodnim oraz wybrzuszenia.</p> <p>W latach 70. XX w. szyby "Chrobry II" wsch. i zach. przebudowano. W przedziale zach. nadbudowano nową głowicę podpartą zastrzałem (pozostawiając stary).</p> <p>Wokół szybów, w celu ochrony przed warunkami atmosferycznymi pracowników i szybów, wzniesiona była hala szybowa z objazdem wozów kopalnianych, którą podczas likwidacji kopalni rozebrano.</p>		<p>19. Stan zachowania (fundamenty, ściany zewnętrzne, ściany wewnętrzne, sklepienia, stropy, konstrukcje dachowe, pokrycie dachu, wyposażenie i instalacje)</p> <p>Stan zachowania wież szybowych dobry. Utrzymano trzony, głowice, zastrzały i koła linowe. Wieże "Chrobry" I wsch. i „Chrobry II” wsch. i zach. wymagają prac zabezpieczających przed korozją.</p>	
		<p>20. Najpilniejsze postulaty konserwatorskie</p> <p>Najważniejszymi ośrodkami Zagłębia Węglowego na Dolnym Śląsku były Wałbrzych, Nowa Ruda i Ślupiec. Przemiany społeczno-ustrojowe lat 90. XX w. doprowadziły do całkowitej likwidacji tej gałęzi przemysłu oraz wielu szybów, wraz z charakterystycznymi dla krajobrazu Wałbrzycha XX stulecia stalowymi, zastrzałowymi wieżami szybowymi.</p> <p>W Wałbrzychu do dziś zachowano m.in. wieże szybów „Julia”, „Sobótka”, „Teresa”, „Irena”, „Eugeniusz”, znacznie różniące się od wież szybów "Chrobry". Wieże szybów „Chrobry II” wyróżnia połączenie dwu jednoprzedziałowych wież szybowych, obsługujących dwuprzędziałowy szyb – co w górnictwie dolnośląskim stanowiło ewenement. Rozwiązanie to rzadko spotykane jest również w górnictwie górnośląskim. Sąsiadujące z sobą wieże szybów „Chrobry I” i „Chrobry II” kształtują charakterystyczny element dominanty krajobrazowej Wałbrzycha.</p> <p>Z uwagi na walory historyczno-techniczne i miejsce wież d. kopalni „Chrobry” w krajobrazie kulturowym Wałbrzycha wieże szybowe objąć należy ochroną prawną – przez wpis do rejestru zabytków, jako dobro kultury narodowej. Budowlę należy udostępnić dla ruchu turystycznego a na obszarze d. kopalni zorganizować ścieżkę dydaktyczną.</p>	

21. Akta archiwalne (rodzaj akt, numer i miejsce przechowywania)

- mgr inż. M. Kuziw, Ekspertyza w sprawie ustalenia przyczyn pochylenia wieży wyciągowej na szybie Bol. Chrobry I oraz ustalenia środków zaradczych, Katowice, 20.12.1966 r., w: Muzeum w Wałbrzychu. Oddział Muzeum Przemysłu i Techniki.
- Wykaz zabytków sporządzony przez KWK "Wałbrzych", w: j.w.
- Zestawienie środków trwałych KWK "Wałbrzych", w: j.w.

22. Bibliografia

- S. Januszewski, T. Szpineter, J. Dobesz, Zabytki techniki w górnictwie Zagłębia Dolnośląskiego, w: Raporty Instytutu Historii Architektury, Sztuki i Techniki Politechniki Wrocławskiej, Wrocław 1980, mnps., cz. I-III,
- S. Januszewski, Zabytki techniki Dolnego Śląska, Warszawa 1988,
- J. Jaros, Słownik historyczny kopalń na ziemiach polskich, Katowice 1984 r., s. 124-125.
- J. Ledwoń, Wieże wyciągowe. Obliczanie i konstrukcja, Budownictwo i Architektura, Warszawa 1954 r.

23. Źródła ikonograficzne i fotograficzne (rodzaj, miejsce przechowywania, sygnatury)

- Zdjęcie szybów "Chrobry" - przedruk z czasopisma niemieckiego "Waldenburger Wochenblatt" z lat 30. XX w., w: Muzeum w Wałbrzychu. Oddział Muzeum Przemysłu i Techniki.
- Fotografia szybów "Chrobry" z okresu ich budowy, w: zbiory Muzeum w Wałbrzychu.
- fotografie szybów „Chrobry” wykonane w 1979/1980 r. w zbiorach Instytutu Historii Architektury, Sztuki i Techniki Politechniki Wrocławskiej

24. Uwagi różne

25. Opracował: **Program komputerowy kart - Word for Windows - BSiDZT S. Januszewski**
tekst prof. Stanisław Januszewski, mgr inż. Krzysztof Madziara, 28 września 2004 r.
plany, rysunki mgr inż. Krzysztof Madziara, 28 września 2004 r.
zdjęcia fotogr. mgr inż. Krzysztof Madziara, 27 września 2004 r.
miejsce przechowywania negatywów BSiDZT S. Januszewski
- Stylizowane logo: Krysztal Madziara*
- ZBIÓR STUDIÓW I DOKUMENTACJI
ZABYTEKÓW TECHNIKI**
Stanisław Januszewski
53-203 Wrocław, tel. 71-601-755-138
ul. gen. J. Hallera 118/11
REGON 931502117 KIP 894-102-29-20

KARTA PO WYPEŁNIENIU PODLEGA OCHRONIE NA PODSTAWIE PRZEPISÓW PRAWA AUTORSKIEGO !

26. Adnotacje o inspekcjach, informacje o zmianach (daty, imiona i nazwiska wypełniających)

27. Załączniki

- Nr 1 - Sytuacje.
- Nr 2 - Dokumentacja rysunkowa.
- Nr 3 - Dokumentacja rysunkowa i ikonografia.
- Nr 4/5 - Dokumentacja fotograficzna.

1. Miejscowość

WAŁBRZYCH

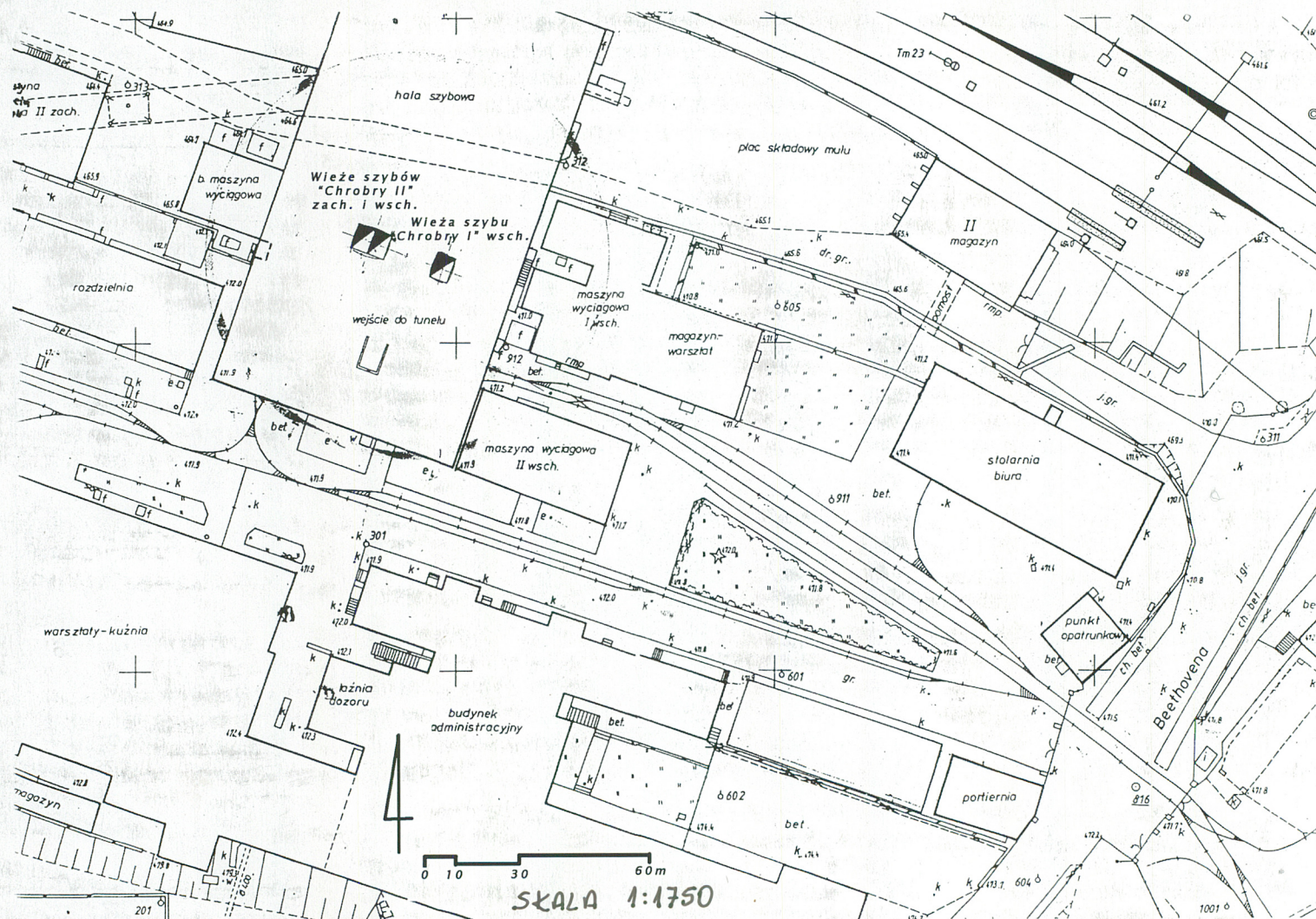
2. Obiekt d. KWK "WAŁBRZYCH"

**WIEŻE SZYBOWE
"CHROBRY I, II"**

3. Zawartość wkładki (nazwa obiektu lub materiału uzupełniającego)

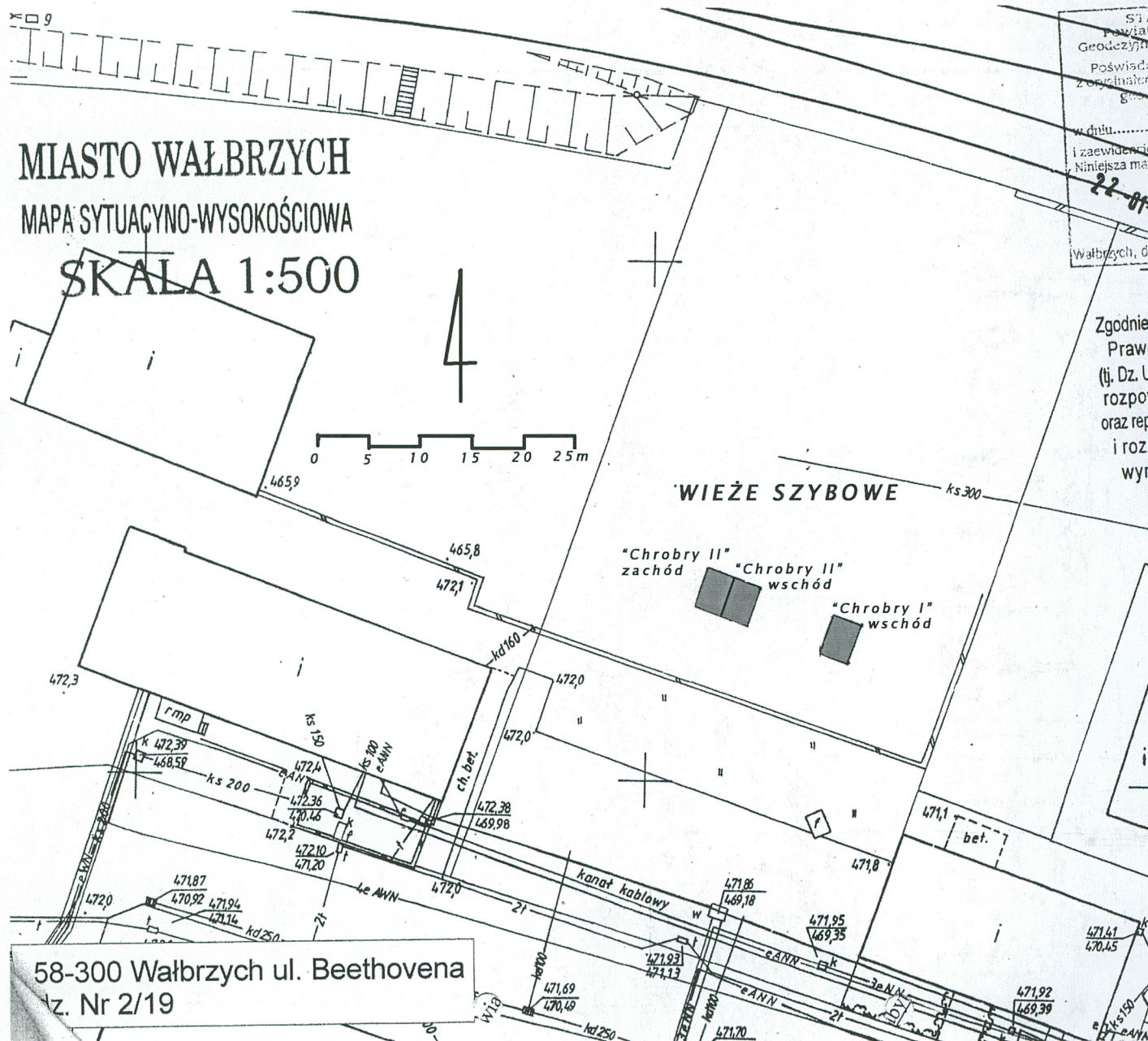
Sytuacja (verte).

Sytuacja wież szybów "Chrobry" z lat 90. XX w. z halą szybową i halami maszyn wyciągowych. w: Muzeum w Wałbrzychu. Oddział Muzeum Przemysłu i Techniki.



Wkładkę założył: mgr inż. Krzysztof Madziara, 28 września 2004 r.

Miejsce przechowywania negatywów: BSiDZT S. Januszewski



STAROSTA WAŁBRZYSKI
Powiatowy Ośrodek Dokumentacji
Geodezyjnej i Kartograficznej w Wałbrzychu
Poświadczam zgodność niniejszej mapy
z oryginałem przyjętym do państwowego zasobu
geodezyjnego i kartograficznego
w dniu...
i zaewidencjonowano pod... projektowych
Niniejsza mapa nie może służyć...
22-01-2004
Ważność, dn.
PODPISEK
Geodezyjny i Kartograficzny
Andrzej Górczyński
Inżynier
Starosta

Zgodnie z art. 18 ustawy z dnia 17.05.1989r.
Prawo geodezyjne i kartograficzne
(tj. Dz. U. 2000 r. Nr 100; pozycja 1086, ze zm.)
rozpowszechnianie, rozprowadzanie
oraz reprodukcowanie w celu rozpowszechniania
i rozprowadzania niniejszej mapy
wymaga zezwolenia Starosty...¹
(Marszałka Województwa...) ²

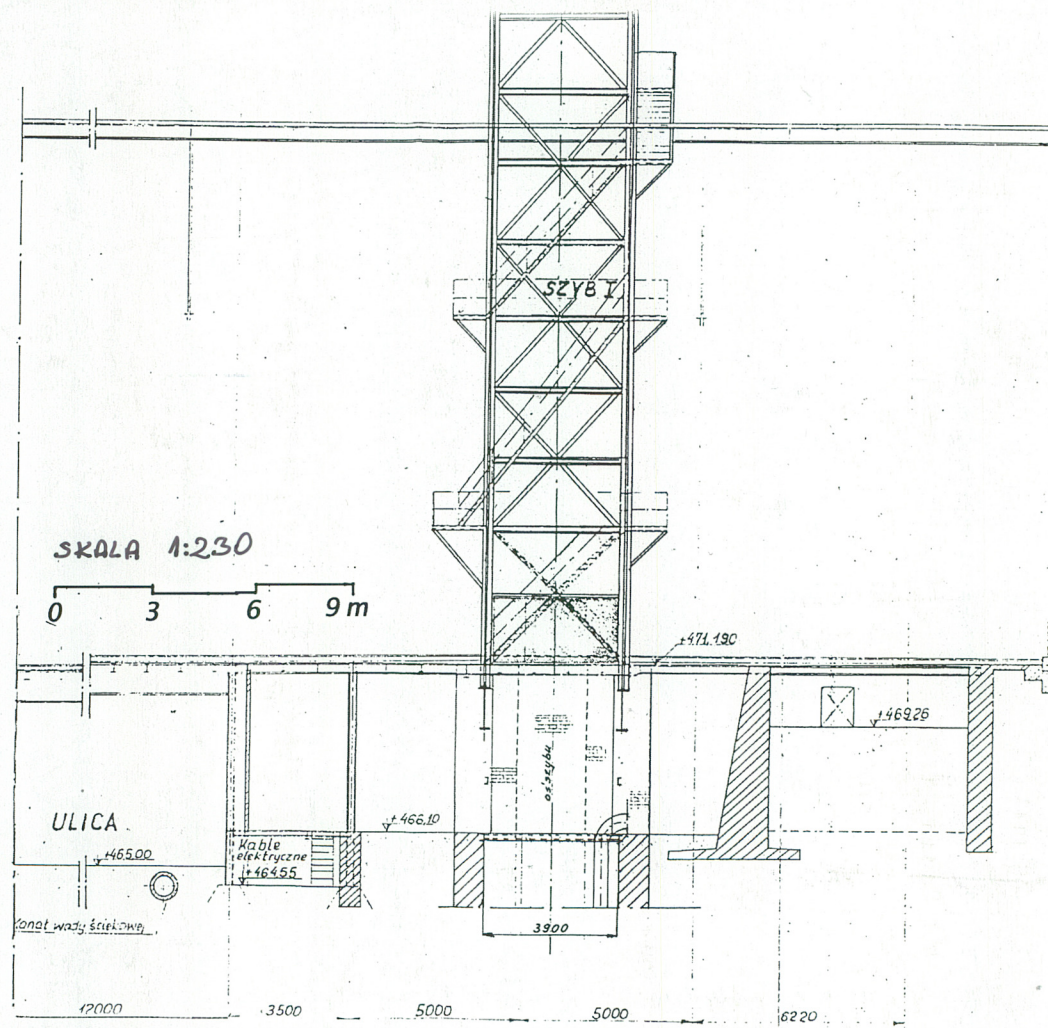
1. Miejscowość

WAŁBRZYCH2. Obiekt d. KWK "WAŁBRZYCH"
**WIEŻE SZYBOWE
"CHROBRY I, II"**

3. Zawartość wkładki (nazwa obiektu lub materiału uzupełniającego)

Dokumentacja rysunkowa (verte).

Przekrój pionowy przez wieżę szybu "Chrobry I" wsch., w: Muzeum w Wałbrzychu. Oddział Muzeum Przemysłu i Techniki.



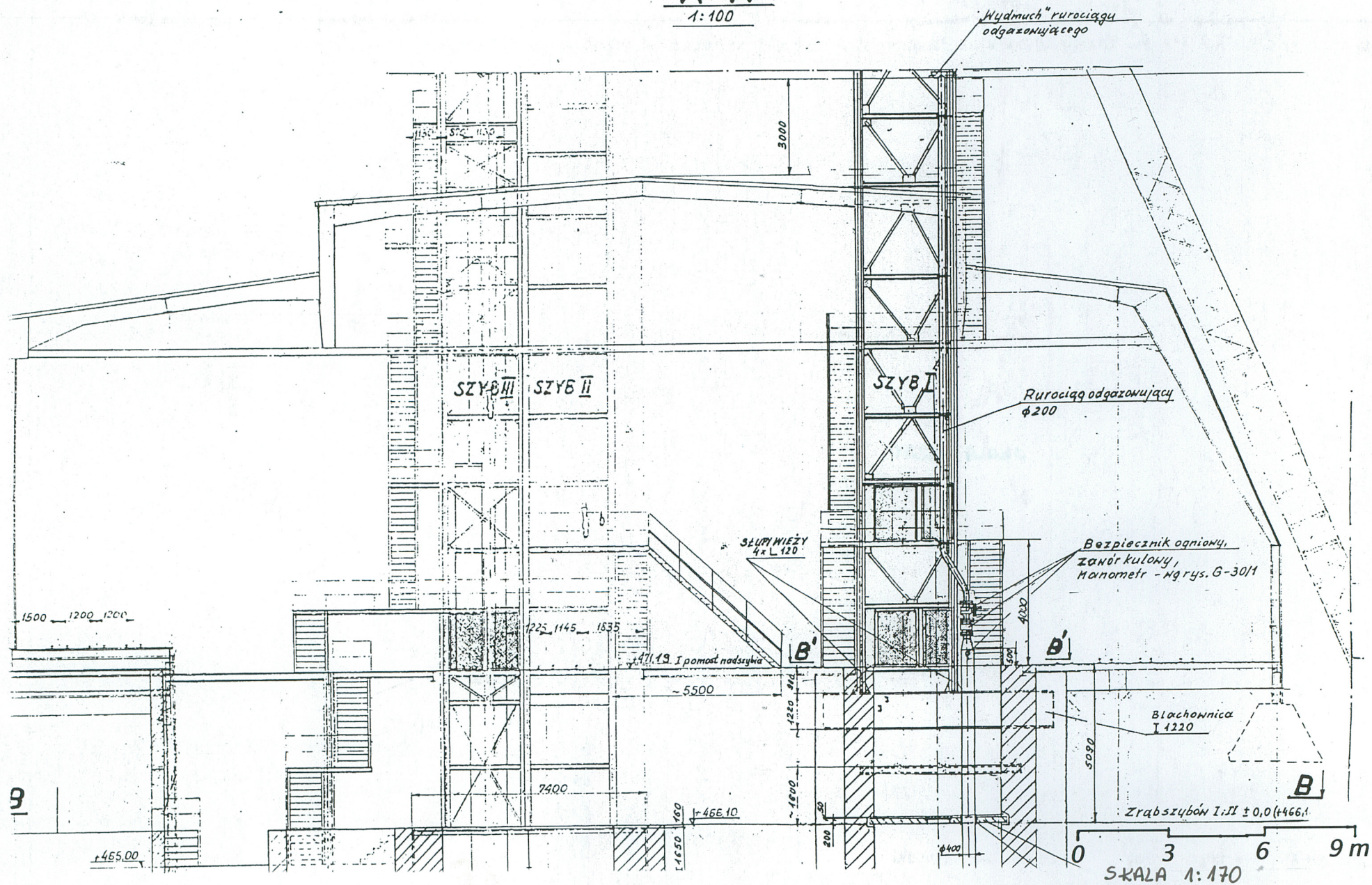
Wkładkę założył: mgr inż. Krzysztof Madziara, 28 września 2004 r.

Miejsce przechowywania negatywów: BSiDZT S. Januszewski

Przekrój pionowy przez wieże wyciągowe szymbów "Chrobry" II zach., „Chrobry” II wsch. i Chrobry” I wsch. z zarysem hali szymbowej,
w: Muzeum w Wałbrzychu. Oddział Muzeum Przemysłu i Techniki.

A - A

1:100



1. Miejscowość

WAŁBRZYCH

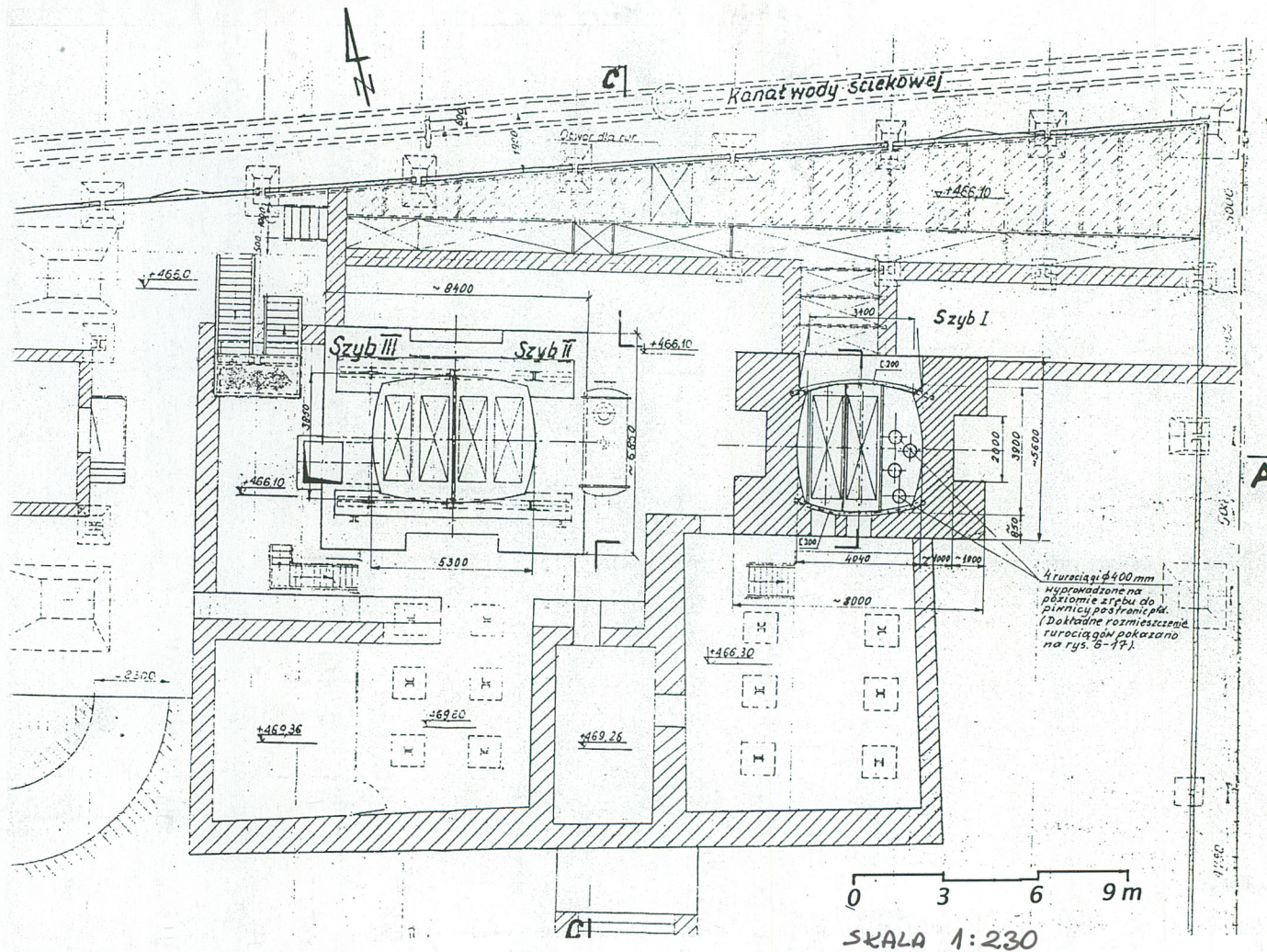
2. Obiekt d.KWK "WAŁBRZYCH"

**WIEŻE SZYBOWE
"CHROBRY I, II"**

3. Zawartość wkładki (nazwa obiektu lub materiału uzupełniającego)

Dokumentacja rysunkowa i ikonografia (verte).

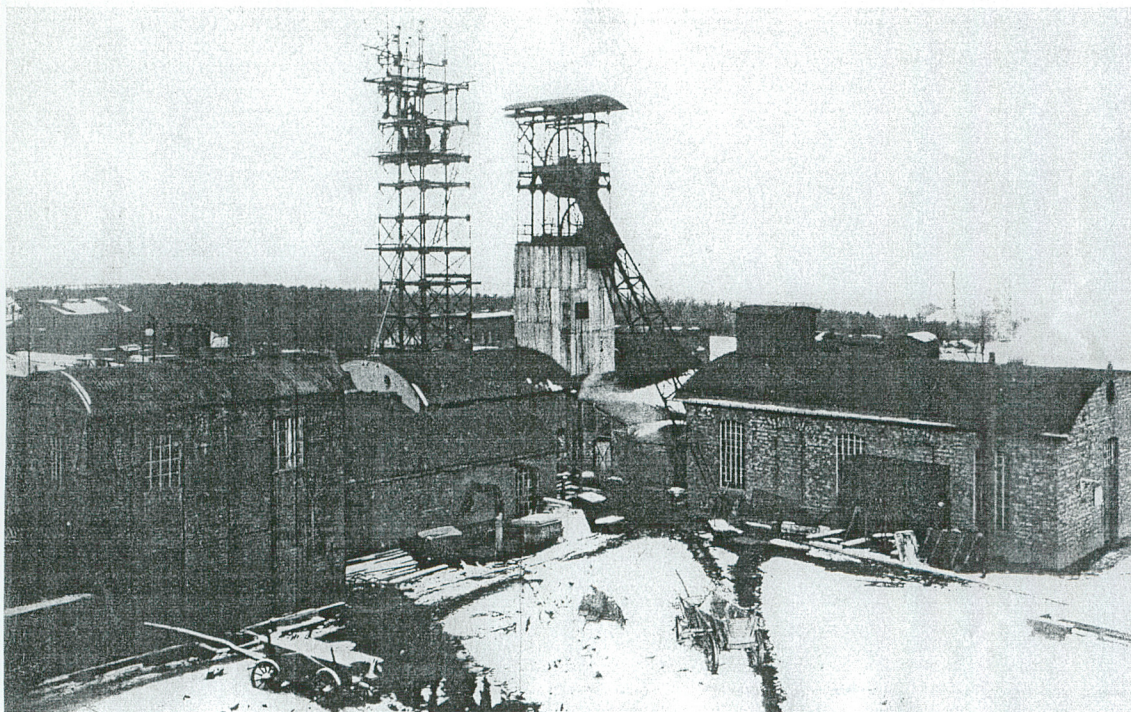
Rzuty wież szybu "Chrobry I" wsch., „Chrobry II” wsch. i „Chrobry II” zach., w: Muzeum w Wałbrzychu. Oddział Muzeum Przemysłu i Techniki.



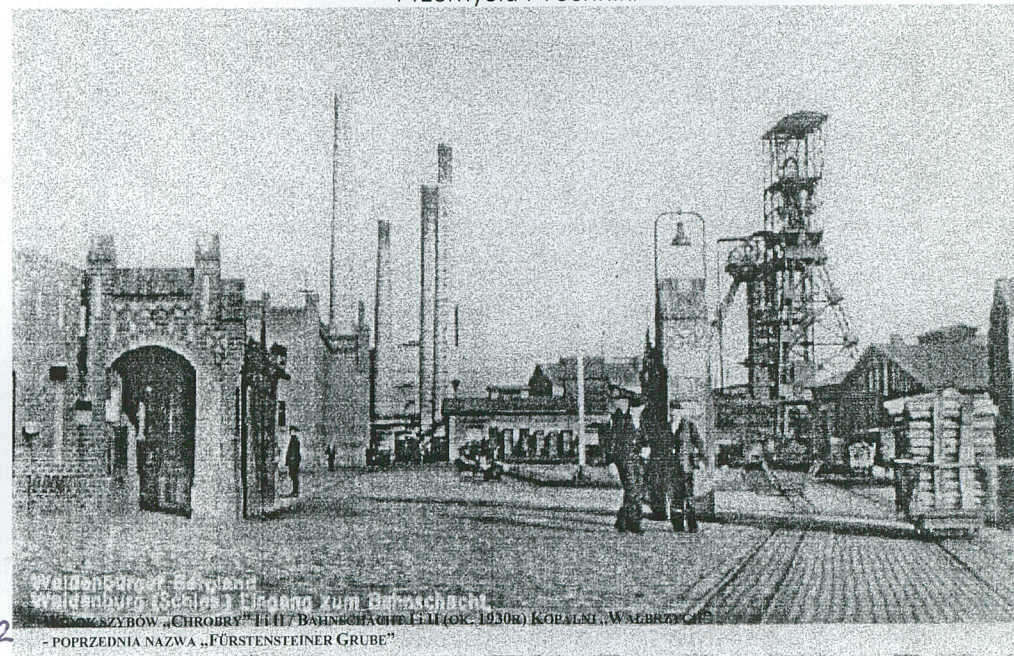
Wkładkę założył: mgr inż. Krzysztof Madziara, 28 września 2004 r.

Miejsce przechowywania negatywów: BSiDZT S. Januszewski

1 Fotografia szczytów "Chrobry" z ok. 1900 r., w: zbiory Muzeum w Wałbrzychu



2. Fotografia szczytów "Chrobry" - przedruk z czasopisma niemieckiego "Waldenburger Wochenblatt" z lat 30. XX w., w: Muzeum w Wałbrzychu. Oddział Muzeum Przemysłu i Techniki



1. Miejscowość

WAŁBRZYCH

2. Obiekt d. KWK "WAŁBRZYCH"

**WIEŻE SZYBOWE
"CHROBRY I, II"**

3. Zawartość wkładki (nazwa obiektu lub materiału uzupełniającego)

Dokumentacja fotograficzna (verte).

1



2



3



1. Wieże od płn., neg. dysk 204.
2. Wieże od wsch., neg. dysk 204.
3. Głowica wieży "Chrobry I" wsch., neg. dysk 204.

Wkładkę założył: mgr inż. Krzysztof Madziara, 28 września 2004 r.

Miejsce przechowywania negatywów: BSiDZT S. Januszewski

4. Głowica wieży "Chrobry I" od pld., neg. dysk 204.

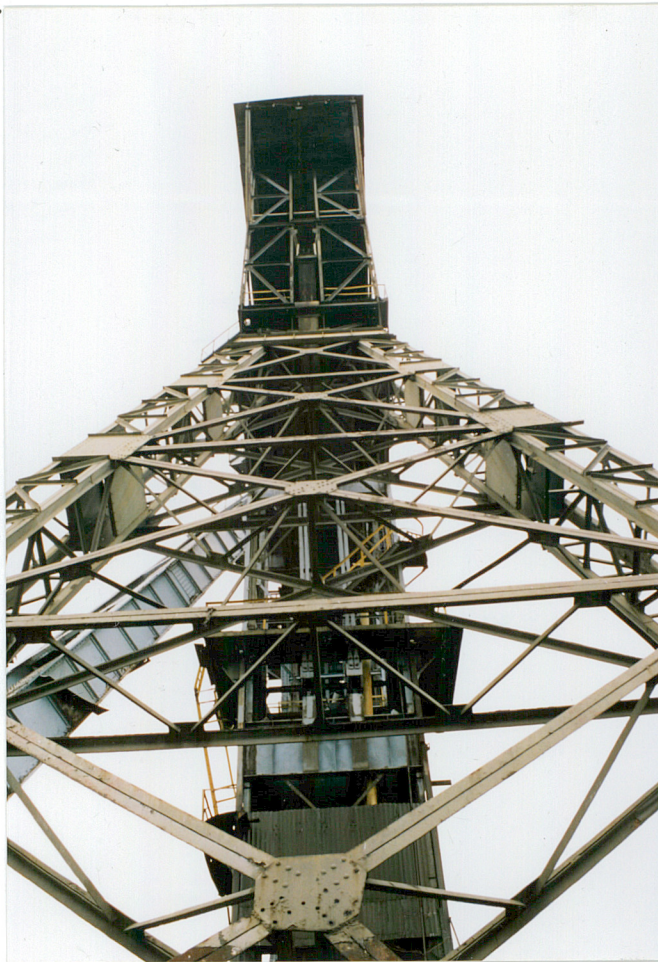
5. Widok w kierunku głowicy z zastrzałem wieży "Chrobry I", neg. dysk 204.

6. Wieża "Chrobry I" od pld., neg. dysk 204.

4



5



6



1. Miejscowość

W A Ł B R Z Y C H

2. Obiekt d. KWK "WAŁBRZYCH"

**WIEŻE SZYBOWE
"CHROBRY I, II"**

3. Zawartość wkładki (nazwa obiektu lub materiału uzupełniającego)

Dokumentacja fotograficzna (verte).



1. Zastrzały wież "Chrobry" II zach. i I wsch., neg. dysk 204.

2. Głowice wież "Chrobry II" zach. i wsch., neg. dysk 204.

3. Podwójny trzon wież "Chrobry II" zach. i wsch., neg. dysk 204.

Wkładkę założył: mgr inż. Krzysztof Madziara, 28 września 2004 r.

Miejsce przechowywania negatywów: BSiDZT S. Januszewski

4/5. Maszynownia wyciągu szybu "Chrobry II" wsch., neg. dysk 204.
6. Maszynownia wyciągu szybu "Chrobry I" wsch., neg. dysk 204.

4



6



6

