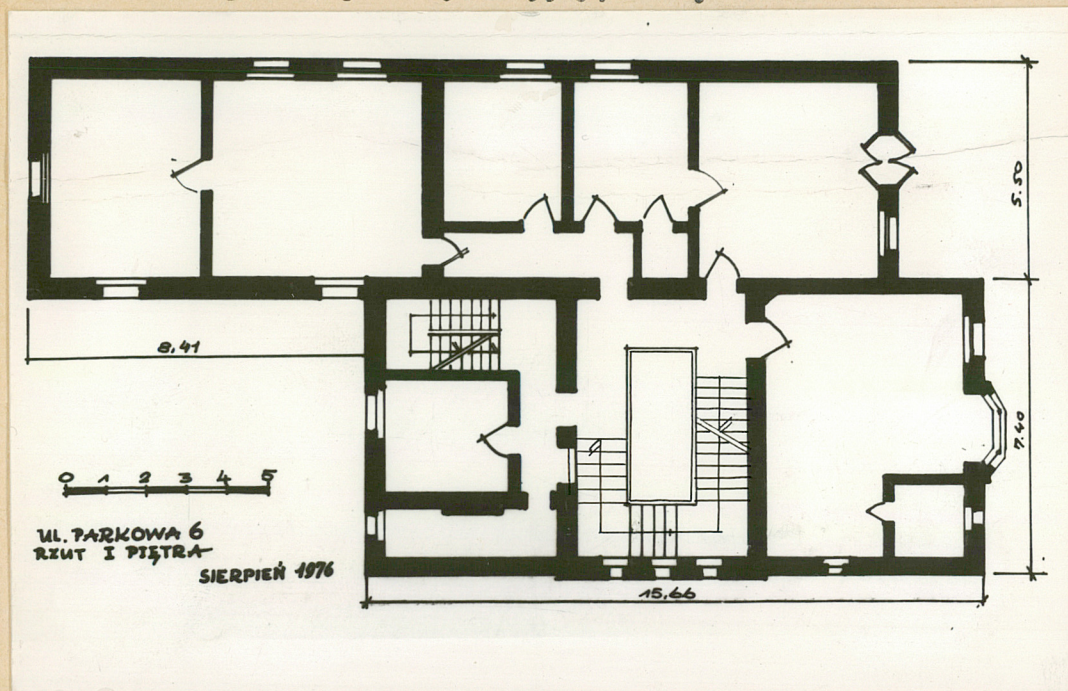


1. Obiekt  
Budynek biurowy Zakładów "KALKOMANIA"

2. Czas powstania  
1903

3. Miejscowość  
Wałbrzych

11. Zdjęcia, plan sytuacyjny, rzuty



4. Adres  
ul. Parkowa 6  
nr hipoteczny \_\_\_\_\_

5. Przynależność administracyjna  
Wałbrzych-Stary Zdrój

6. Poprzednie nazwy miejscowości  
Waldenburg / do 1945 /

7. Przynależność administracyjna  
przed 1 VI 1975r.

woj. Wrocławskie

8. Właściciel i jego adres  
Wałbrzyskie Zakłady Graficzne  
"Kalkomania" ka 1  
ul. Parkowa =6/8

9. Użytkownik i jego adres  
j.w. ✓

10. Rejestr zabytków

Nr 1004 data 30.03.1981

autor zdjęć Zbigniew Łabęcki  
data wykonania sierpień 1976  
miejsce przechowywania Instytut Historii Architektury Politechniki Wrocławskiej



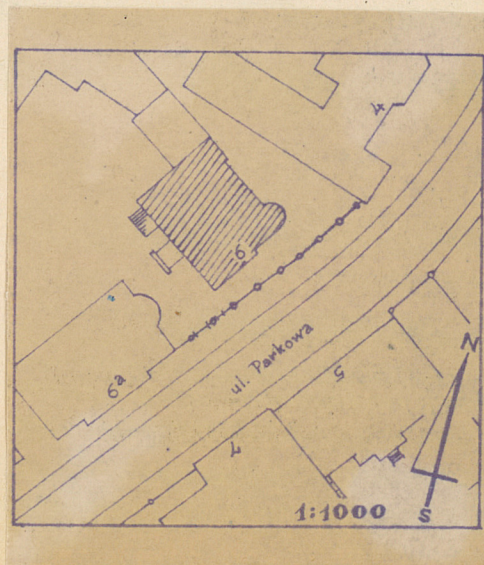
## 12. Przeznaczenie pierwotne

budynek mieszkalny

## 14. Autorzy i historia obiektu

Brak danych o autorze.

Budynek wzniesiony przez firmę E. Wunderlich i S-ka produkującą kalkomanie dla przemysłu ceramicznego jako budynek mieszkalny, następnie przeznaczony na Biura Zarządu. Po wznowieniu produkcji przez Zakład w 1947 r. służył jako budynek mieszkalny (mieszkania służbowe pracowników) do 1969 r. Wówczas po ponownej przebudowie przeznaczony został dla celów magazynowo (parter) biurowych (piętro). Budynek w stylu secesji.



## 13. Użytkowanie obecne

budynek biurowy

## 15. Opis /sytuacja, materiał i konstrukcja, rzut, bryła, elewacje, dach, wnętrze, wyposażenie/

Budynek pierwotnie mieszkalny, następnie biurowo-mieszkalny a obecnie biurowy. Wolnostojący, dwukondygnacyjny z poddaszem użytkowym. Podpiwniczony.

Dwutraktowy, bryła niesymetryczna, rozczłonkowana. Rzut niesymetryczny.

Mury z cegły, otynkowane. W szczytach na poziomie poddasza oraz w wykoszu I piętra mur szachulcowy. Stropy nad piwnicami Kleina, pozostałe drewniane. Więźba dachowa mansardowa drewniana, krycie dachówką karpiówką.

W dachu na kalenicy drewniana wieżyczka ośmioboczna o ściągach obłożonych płytkami azbestowo-cementowymi, nakryta hełmem z blachy ocynkowanej na konstrukcji drewnianej.

Elewacja pierwotnie posiadała dekorację secesyjną o motywach roślinnych w tynku oraz ozdobne balustrady balkonów. Podczas remontu w 1969 r. dekorację elewacji usunięto a balustrady balkonowe zastąpiono gładkimi płytami drewnianymi. Przed budynkiem znajdowało się ozdobne ogrodzenie z kraty stalowej o ornamentyce secesyjnej rozpiętej pomiędzy słupkami z polerowanego granitu, obecnie nie istniejące.

Wnętrze parteru przebudowano w 1969 r. na pomieszczenia magazynowe, zacierając pierwotny układ.

Budynek wyposażony w instalacje: elektryczną, gazową, wodociagową i kanalizacyjną.



**16. Kubatura**  
3 003 m<sup>3</sup>

**17. Powierzchnia użytkowa**  
619 m<sup>2</sup>

**18. Stan zachowania**

Budynek w bardzo dobrym stanie technicznym, starannie konserwowany przez użytkownika.

**19. Prace konserwatorskie, ich przebieg i dokumentacja**

1947 - Remont pomieszczeń i częściowa zmiana układu.

1969 - Remont i częściowa przebudowa wnętrza, odnowienie elewacji.

**20. Najpilniejsze postulaty konserwatorskie**



21. Akta archiwalne /rodzaj, nr i miejsce przechowywania/

*Brak*

22. Bibliografia

Monographie deutscher Städte - tom XVI - Waldenburg  
in Schlesien - Berlin 1925, str. 329 - 334.

23. Źródła ikonograficzne i fotografie /rodzaj, miejsce  
przechowywania, sygnatury/

Fotografie elewacji z roku 1925 /patrz rubryka  
22/.

24. Uwagi różne

25. Wypełnił

*Anna Broniewska*  
1976r.

26. Sprawdził