

A B C D E F G H I J K L Ł M N O P R S T U V W X Y Z

Nr 9226
DOLNOŚLĄSKIE

1. Obiekt

1027/1
MAŁYŁĄD PRODUKCYJNY KALKOMANU DLA PRZEMYSŁU
BUDYNEK PRODUKCYJNY NR 1 CERAMICZNEGO

2. Czas powstania
1896 r.

3. Miejscowość
WAŁBRZYCH

11. Zdjęcia, rzut, przekrój, sytuacja, orientacja



1. Elewacja frontowa



Orientacja skala 1:100 000

4. Adres
ul. Armii Krajowej 22
58-302 Wałbrzych

nr hipoteczny

5. Przynależność administracyjna
województwo wałbrzyskie

gmina Wałbrzych

6. Poprzednie nazwy miejscowości
Waldenburg - do 1945 r.

7. Przynależność administracyjna
przed 1 VI 1975

województwo wrocławskie

powiat Wałbrzych

8. Właściciel i jego adres
Wałbrzyskie Zakłady Graficzne
"Kalkomania"
ul. Parkowa 8 58-302 Wałbrzych

9. Użytkownik i jego adres

J.w.

10. Rejestr zabytków

Nr 1005/Wt data 30.03.1981

SYTUACJA

Budynek zlokalizowany jest na terenie fabrycznym Wałbrzyskich Zakładów Graficznych "Kalkomania", w centralnej cz. miasta, pomiędzy ulicami Parkową i Armii Krajowej - szosa Wałbrzych-Wrocław, bezpośrednio naprzeciw dworca PKP Wałbrzych-Miasto. Usytuowany w płn.cz.działki, wzdłuż ul.Armii Krajowej, stanowi ograniczenie zabudowy przemysłowej od tej strony.

Od strony zach.zwarty szczytem z przybudówką, od pld.zwarty jest w części wsch. z budynkiem stołówki, zaś w części zach.sąsiaduje z niewielkim dziedzińcem fabrycznym. Od ul.Armii Krajowej w narożu płn.-zach. w budynku mieści się brama przejazdowa, stanowiąca wjazd na teren zakładu.

MATERIAŁ, KONSTRUKCJA, TECHNIKA

Ściany - z cegły pełnej na zaprawie cementowo-wapiennej, zewnętrzne gr.65cm, wewnętrzne gr.55, 40, 25 cm, od wewnątrz otynkowane.Cokół z czerwonego piaskowca /otynkowany/.

Stropy - żelbetowe oparte na murach zewnętrznych oraz na podciągach żelbetowych podartych rzędem słupów żelbetowych, czworobocznych.

Wieżba dachowa - drewniana, płatwiowo-kleszczowa, odeskowana.

Dach - dwuspadowy o załamanych połaciach, w części środkowej stromy, w części przy ścianach podłużnych o niskim nachyleniu.Dach stromy i znajdujące się w nim facjatki pokryty dachówką ceramiczną.

Dachy o niskim nachyleniu pokryte papą na lepiku. Wieżyczka pokryta blachą. Okap od strony tylnej wysunięty, drewniany na konsolkach.

Posadzki - cementowe w halach produkcyjnych, lastriko w klatce schodowej, białe podłogi nakryte wykładziną w pomieszczeniach poddasza.

Schody - żelbetowe, dwubiegowe z podestami pośrednimi, żelbetowymi, balustrady stalowe z rur /współczesne/ w klatce schodowej; stalowe, kręte z filarem, stopnice z blachy ryflowanej w klatce p.pożarowej-awaryjnej; drewniane, drabiniaste, policzkowe prowadzące na strych.

Okna - drewniane, skrzynkowe, dwu- i trójpodziałowe, pojedyncze i podwójne, częściowo z nadświetlem zwieńczonym łukiem o drobnym podziale szyb, profilowane i podrzeźbiane / w grónej cz.słupki/.

Drzwi - drewniane, płycinowe, jedno- i dwuskrzydłowe /współczesne/., brama metalowa, dwuskrzydłowa, pełna z nadświetlem.

Budynek zlokalizowany na terenie fabrycznym Wałbrzyskich Zakładów Graficznych "Kalkomania" jako budynek produkcyjny nr 1. Autor projektu i budowniczy - nie znani.

Zakłady założone w 1896 r. w Starym Zdroju /od 1919 r. dzielnica Wałbrzycha/ przez Emila Wunderlicha jako zakład kalki ceramicznej pod nazwą Firma E. Wunderlich an Company. Od 1897 r. udziałowcem firmy zostaje bogaty kupiec ze Starego Zdroju Alfred Munnich, który wykupuje grunty naprzeciw obecnego dworca PKP Wałbrzych-Miasto, gdzie wybudowano budynki produkcyjne istniejące w fabryce do dziś. Od 1925 r. firma zostaje Spółką Akcyjną.

Budynek produkcyjny nr 1 wybudowany został jako jeden z pierwszych w fabryce w 1896 r. w stylu secesyjnym.

Od początku produkowano w nim kalki ceramiczne dla potrzeb wałbrzyskiej i polskiej porcelany. Po II wojnie światowej, od 1947 r. kiedy wznowiono produkcję wytwarzano również kalki do klejenia na zimno, technologią litograficzną. Obecnie kalkę produkuje się metodą offsetową i sitodrukiem z zastosowaniem wyłączenia na emalię, szkło i porcelanę. Jest to jedyny zakład tego typu w Polsce.

14. Kubatura <div>9881 m³</div>	15. Powierzchnia użytkowa <div>1860 m²</div>	16. Przeznaczenie pierwotne <div>budynek produkcyjny</div>	17. Użytkowanie obecne <div>budynek produkcyjny</div>
18. Prace budowlane i konserwatorskie, ich przebieg i dokumentacja <div> 1947 r. - remont wnętrza bez zmiany układu 1969 r. - wybudowanie przybudówki 1978 r. - cz.remont konstrukcji więźby, przekładka pokrycia dachu. 1986r. - remont obróbek blacharskich, cz.wymiana stolarki drzwiowej 1996 r.- remont schodów, posadzek, wymiana i naprawa cz.stolarki okiennej. 1997 r.- malowanie wnętrza II i III kondygnacji. </div>		19. Stan zachowania (fundamenty, ściany zewnętrzne, ściany wewnętrzne, sklepienia, stropy, konstrukcje dachowe, pokrycie dachu, wyposażenie i instalacje) <div> Fundamenty - stan dobry Ściany - stan dobry Stropy - stan b.dobry Konstrukcja dachu - stan średni Pokrycie dachu - przewidywane do naprawy Obróbki blacharskie - stan dobry Schody - stan dobry Stolarka okienna - cz.do naprawy Stolarka drzwiowa - stan b.dobry /po wymianie/ Posadzki - I i II piętro stan dobry, parter do naprawy. Elewacje - częściowe ubytki detalu. </div>	
		20. Najpilniejsze postulaty konserwatorskie <div> Odtworzenie na wzór istniejącej stolarki okiennej, uzupełnienie ubytków w detalu na elewacji. Ochronie podlega bryła, wystrój i podziały w elewacji, stolarka okienna. </div>	

21. Akta archiwalne (rodzaj akt, numer i miejsce przechowywania)

- Inwentaryzacja budowlana architektura + konstrukcja
Miejski Zespół Usług Projektowych w Wałbrzychu -
maj 1985 r. - przechowywana w Dziale Utrzymania
Ruchu W.Z.G.Kalkomania .

22. Biblioteka

Monographie deutscher Stadte-tom XVI - Waldenburg
in Schlesien- Berlin -1925 r.- str.329-334.

23. Źródła ikonograficzne i fotografia (rodzaj, miejsce przechowywania, sygnatury)

24. Uwagi różne

25. Opracował

tekst **Ewa Kieres-Jakubaszek, Dorota Nowak-Marcinkiewicz**
imię, nazwisko, data, podpis

plany, rysunki **Romuald Marcinkiewicz**
imię, nazwisko, data, podpis

Dorota Nowak-Marcinkiewicz
imię, nazwisko, data, podpis

zdjęcia fotogr. **PSOZ Wałbrzych**
imię, nazwisko, data, podpis

miejsce przechowywania negatywów **PSOZ Wałbrzych**

KARTA PO WYPEŁNIENIU PODLEGA OCHRONIE NA PODSTAWIE PRZEPISÓW PRAWA AUTORSKIEGO

26. Adnotacje o inspekcjach, informacje o zmianach (daty, imiona i nazwiska wypełniających)

27. Załączniki

1. Miejscowość	2. Obiekt (nazwa jak na karcie)	3. Zawartość wkładki (nazwa obiektu lub materiału uzupełniającego)
Wałbrzych	Budynek produkcyjny nr 1	cd.opisu: rzut, bryła, elewacje, wnętrze, instalacje,

RZUT

• Założony na planie nieregularnym, wydłużonym w osi wsch.-zach./na zakręcie drogi/ z dwoma niewielkimi, prostokątnymi ryzalitami od strony ulicy /płn./. W szczycie od str.zach.przybudówka w rzucie zbliżonym do wydłużonego prostokąta ułożonego prostopadle do osi drogi.
Wejście do budynku prowadzi przez bramę przejazdową od ulicy /płn./ oraz od strony zakładu /płd/ do korytarza komunikacyjnego biegnącego w osi podłużnej, po którego prawej stronie /od wsch./ przejście do klatki schodów. Drugie wejście awaryjne klatką od strony zakładu /płd.-wsch./.

BRYŁA

Budynek 3 kondygnacyjny, podpiwniczony, nakryty dwuspadowym dachem łamanym, w kalenicy którego ośmioboczna wieżyczka z sygnaturką oraz dwa niewielkie ryzalitty nakryte dwuspadowymi dachami / w jednym brama wjazdowa/ ze szczytami zwieńczonymi łukiem ze spływami wolutowymi i sterczynami. Szczyt zach.zwarty z 2 kondygnacyjną nakrytą płaskim dachem.

ELEWACJE

Licowane cegłą dwubarwną /czerwoną i białą/, cokół z piaskowca /otynkowany/.

Frontowa - płn. - podzielona niewielkimi dwoma ryzalitami ze szczytami zwieńczonymi łukiem ze spływami wolut. jeden ze sterczynami kamiennymi. Cokół regularny, oddziela uskokowo poziom piwnic /cegła w innym układzie/. Otwory okienne prostokątne zamknięte łukiem odcinkowym ze schodkowymi ceglanyimi parapetami, w parterze wyobl. wyżej w płycinach dwubarwnych, w piwnicznych okratowanie z prętów kutych. W ryzalitach otwory okienne zdwojone w szczytach po 1 okulusie, nad oknami III kondygnacji stiukowe maszkarony oraz w ryzalicie wejścia nad bramą płyciny z elementami roślinnymi i maskami. W kalenicy nad szczytem ośmioboczna wieżyczka z hełmem z sygnaturką z arkadowym trzonem. W połaci dachowej 3 proste facjatki.

Elewacja 12 -osiowa.

Tyłna - płd. - podzielona otworami okiennymi prostokątnymi, zamkniętymi łukiem odcinkowym o trzech różnych wielkościach, w parterze otwór bramny, oraz półwalcowaty ryzalit klatki schodowej. Niedekorowana.

10-osiowa.

Boczna - wsch. - 3 osiowa dekorowana jak frontowa pomiędzy ryzalitami.

Boczna- zach. - 3 osiowa w szczycie, niżej 1 osiowa, niedekorowana.

WNĘTRZE

Wejście do budynku od strony zakładu bądź przez bramę przejazdową do korytarza komunikacyjnego biegnącego w o. podłużnej budynku, po którego prawej stronie znajduje się masywna klatka schodowa łącząca wszystkie kondygnacje będąc halami produkcyjnymi jednoprzestrzennymi podzielonymi w osi podłużnej 1 rzędem słupów.

Wkładkę założył:

Dorota Nowak-Marcinkiewicz

(imię, nazwisko, data)

Miejsce przechowywania negatywów:

Wzór ODZ 1978

Miejsce przechowywania negatywów:

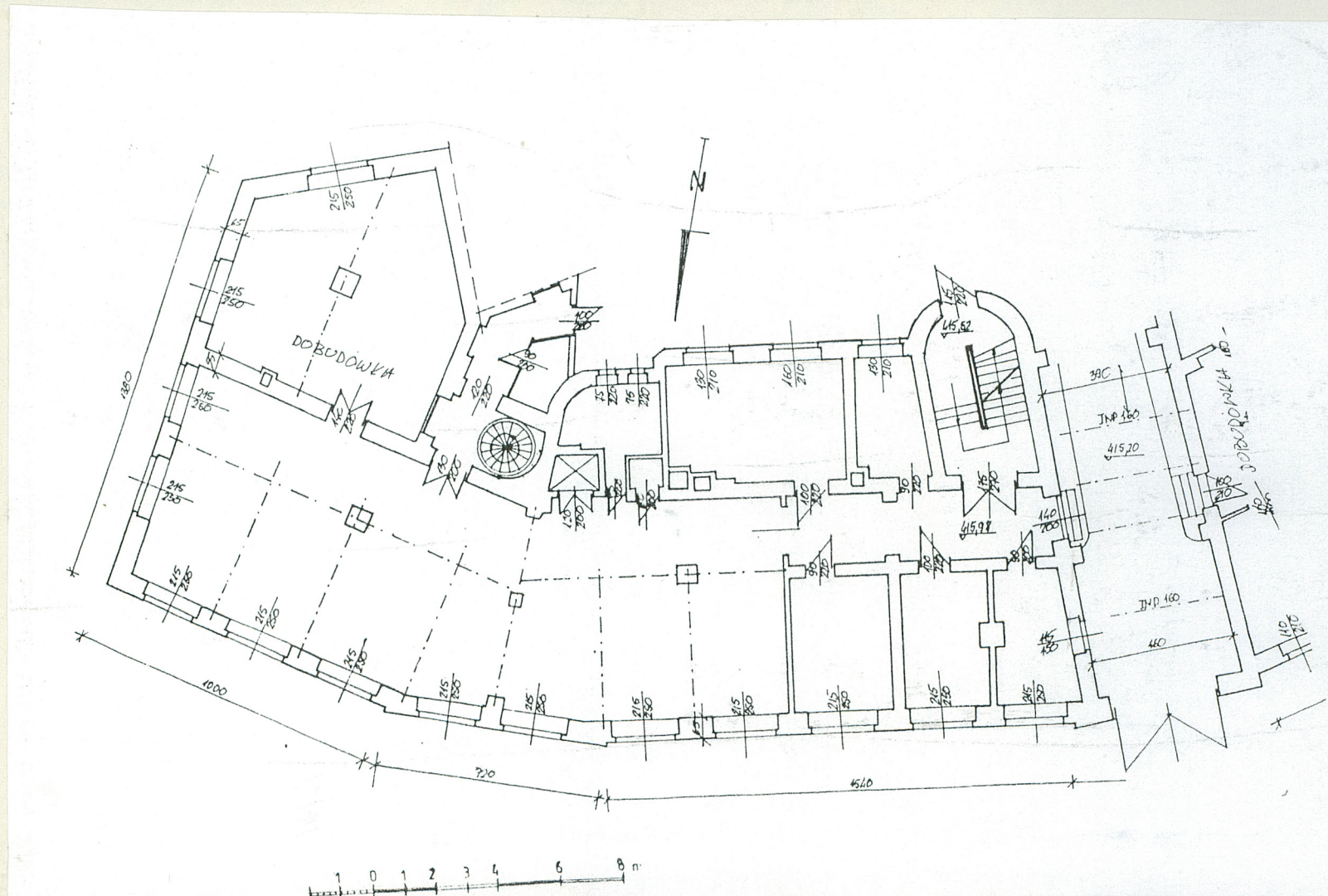
DZG 2713-391-10177 88.01.22 6000 A4

INSTALACJE

INSTALACJE
Budynek wyposażony w instalacje elektryczną, wodno-kanalizacyjną, co, gazową, telefoniczną, odgromową.

WYPOSAŻENIE

WYPOSAŻENIE
Wypożyczenie o wartościach zabytkowych brak, wszystkie pracujące maszyny i urządzenia są współczesne.



1. Miejscowość

Wałbrzych

2. Obiekt (nazwa jak w karcie)

Budynek produkcyjny nr 1

3. Zawartość wkładki (nazwa obiektu lub materiału uzupełniającego)

ksero fotografii z 1925 r., plan sytuacyjny, fotografie



Ksero fotografii z 1925 r.

Donata Nowak-Marcinkiewicz

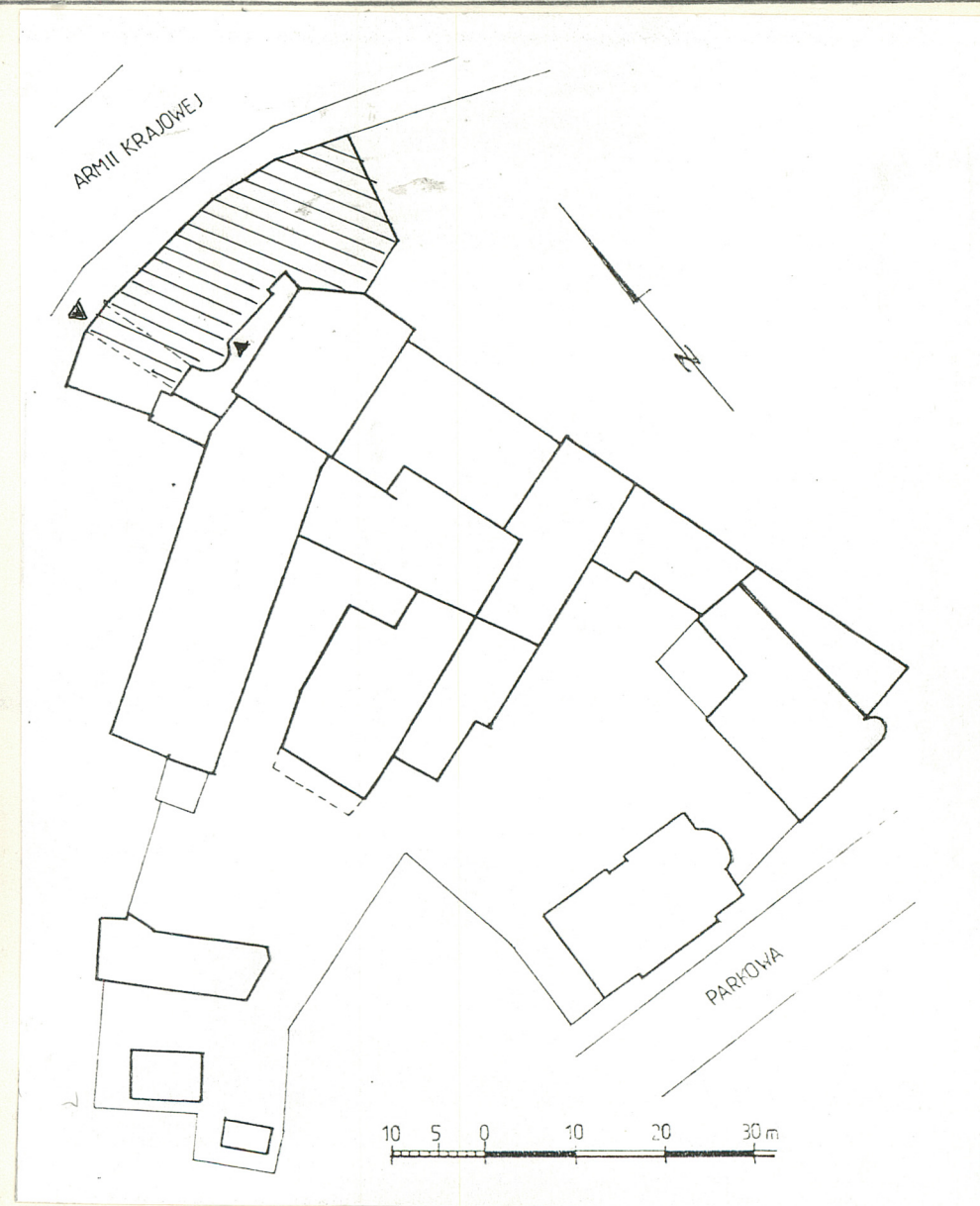
Wkładkę założył:

(imię, nazwisko, data)

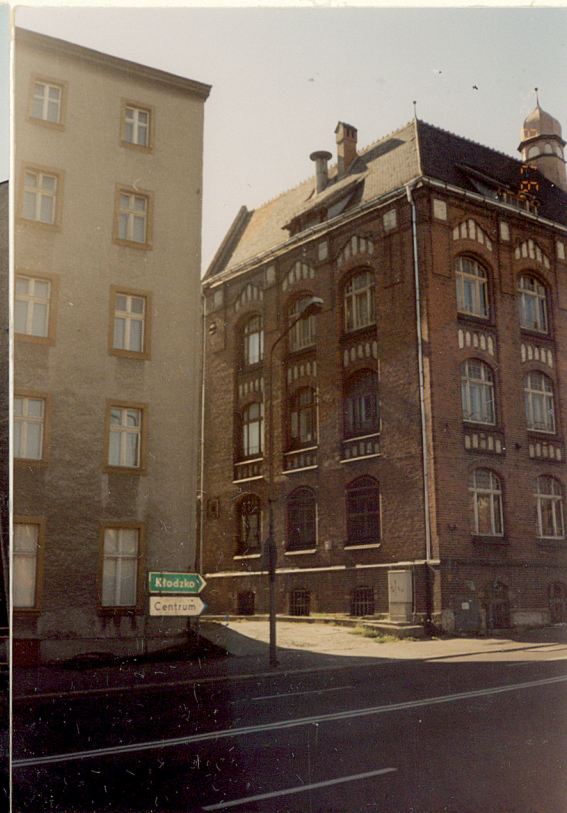
PSOZ Wałbrzych

Miejsce przechowywania negatywów:

DZG 2713-1-1-02538 16.12.83 4.500 A4



Plan sytuacyjny zakładu



1. Elewacja frontowa
2. Elewacja boczna-zach.
3. Elewacja boczna-wsch.
4. Elewacja tylna-fragment
5. Elewacja tylna-fragment
6. Elewacja-szczyt frontowa

1. Miejscowość

Wałbrzych

2. Obiekt (nazwa jak w karcie)

Budynek produkcyjny nr 1

3. Zawartość wkładki (nazwa obiektu lub materiału uzupełniającego)

fotografie



1. Elewacja frontowa -
szczyt nad bramą wjazdową



2. Okna I i II piętra



3. Okno parteru

Wkładkę założył: **Dorota Nowak-Marcinkiewicz**
(imie, nazwisko, data)

PSOZ Wałbrzych

Miejsce przechowywania negatywów:



4. Okno piwniczne z kratą



5. Wnętrze hali-słup i podciąg żelbetowy