

# KARTA EWIDENCYJNA ZABYTKU NIERUCHOMEGO WPISANEGO DO REJESTRU ZABYTKÓW

3. Miejscowość

12005

## WAŁBRZYCH

1. Nazwa

BUDYNEK DWORCA KOLEJOWEGO  
WAŁBRZYCH SZCZAWIENKO

1301/1

2. Czas powstania

1853 r.

4. Adres

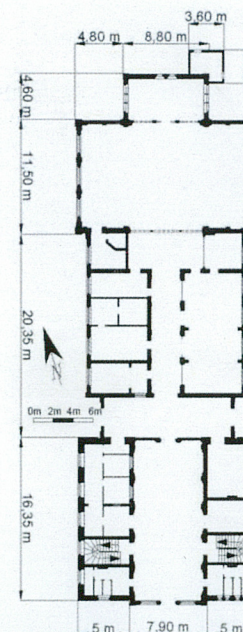
ul. Stacyjna 1

58-300 Wałbrzych

nr ewidencyjny działki: 65/3 ark. nr 3

nr księgi wieczystej.: brak

11. Materiały graficzne



5. Przynależność administracyjna

województwo dolnośląskie

powiat wałbrzyski

gmina Wałbrzych

6. Współrzędne geograficzne

N 50.817324, E16.301343

7. Poprzednie nazwy miejscowości

Waldenburg

Sorgau, Nieder Salzbrunn,

Słońsk Dolny, Szczawienko

8. Właściciel i jego adres

PKP SA

ul. Szczęśliwicka 62

02-353 Warszawa

9. Użytkownik i jego adres

PKP SA, Oddział Gospodarowania

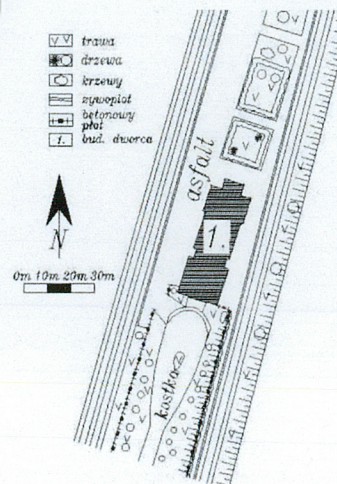
Nieruchomościami we Wrocławiu

ul. Joannitów 13, 50-525 Wrocław;

oddział budynków PKP Wałbrzych

10. Formy ochrony

A/5924 z 2.03.2015





W średniowieczu Szczawienko i Szczawno stanowiły jedną wieś, rozlokowaną wzdłuż ob. ul. Wieniawskiego. Szybki rozwój miejscowości nastąpił w 1 poł. XIX w., gdy Szczawienko stało się zapleczem noclegowym uzdrowiska w Szczawnie. W 2 poł. XIX w. w pd.wsch. części - Sorgau, nastąpił szybki rozwój przemysłu - dzięki doprowadzeniu linii kolejowej. Po wojnie Szczawienko włączono do Szczawna Zdroju, a w 1951 r. - zostało włączone do Wałbrzycha.

Stacja Wałbrzych - Szczawienko powstała w 1852-53 na przedłużeniu linii kolejowej Spółki BSFE (Kolej Wrocławsko - Świebodzicka) do Wałbrzycha. Zbudowana na zniwelowanym zboczu, powyżej dróg kołowych. Oddana do użytku 1 marca 1953 r. W l. 1878 - 1966 (od roku wybudowania linii do Mezimesti) pełniła funkcję stacji węzłowej obsługując trzy kierunki jazdy. Miała ogromne znaczenie dla obsługi ruchu pasażerskiego - dla pociągów wszystkich kategorii. Posiadała część towarową (dziś baza drogowa Polskich Linii Kolejowych), trzy perony, przejście podziemne, lokomotywnię z wieżą ciśnień, dwie nastawnie, rampę boczno - czołową, wagę wozową, plac ładunkowy z dźwigiem, zabudowania gospodarcze i - od 1914 r. - elektrowozownię. W okresie rozkwitu na stacji pracował ponad 100-osobowy personel kolejarzy. W 1939 r. przez stację przechodziło 7 torów przelotowych oraz dwa kolejne - przy magazynie towarowym. Stacja obsługiwała 6 bocznic (m. inn. do zakładów porcelany). Obecnie czynna jest bocznic do ciepłowni, przejście podziemne zasypało, zlikwidowano pozostałe budynki gospodarcze w rejonie peronów. W l. 50-tych rozebrano parowozownię. W l. 90-tych rozebrano linię biegnącą przez Szczawno Zdr. pozostawiając tylko odcinek do bocznic na Piaskowej Górze. Obecnie budynek dworca nieczynny - okna pozabijane płytami.

Budynek dworca, otwarty 01.03.1853 r., mieścił halę dworca, poczekalnię, restaurację i biura. Murowany o ścianach licowanych cegłą dwubarwną: poziome jaśniejsze pasy rozbiły monumentalną bryłę, przydając jej lekkości. Wysunięte okapy dachu pn. części budynku - restauracji, w szczytach wsparte na drewnianych konsolach osłoniętych ażurową drewnianą dekoracją snycerską.

## SYTUACJA

Wałbrzych - rozległe obszarowo miasto w pd.zach. Polsce, położone na Pogórzu Zachodniosudeckim i w Sudetach Zachodnich. Ważny węzeł kolejowy - największa z górskich stacji kolejowych - na wys. 500 m n.p.m. Szczawienko - dzielnicą Wałbrzycha usytuowana w pn.wsch. części miasta przy wjeździe do Świebodzic, położona na wysokości 350-370 m. n. p. m. Oś dzielnicy stanowi ul. Wrocławska, zaś historyczna ulica Wieniawskiego stanowi granicę z dzielnicą Podzamcze.

Stacja kolejowa usytuowana jest w pd. wsch. części dzielnicy, prowadzi do niej od pd.wsch. ulica Stacyjna, biegnąca pod przejazdem kolejowym, na odcinku od przejazdu do budynku dworca konturowana szpalerami drzew. Przed fasadą budynku rozwija się w owalny plac wyłożony kostką brukową. Torowiska oddzielone są od ulicy betonowym płotem. Teren wokół budynku posiada nawierzchnię asfaltową, przed fasadą - dwa niewielkie trawniki.

## MATERIAŁ. KONSTRUKCJA. TECHNIKA.

*Ściany* - zewnętrzne murowane z cegły, tynkowane; detal murowany z cegły, tynkowany: gzymsy - cokołowy, kordonowy, wieńczący, pilastry, lizeny, gzymsy nadokienne. Ściany wewnętrzne, murowane, tynkowane, malowane. Detal ceglany i wypracowany w tynku, malowany: pilastry, archiwolty arkad i zworniki, wielokrotnie profilowane gzymsy; kolumnienki - żeliwne.

*Posadzki*. W korytarzu przyziemia oryginalna posadzka ceramiczna w kafelków o groszkowanej fakturze, czerwono - brunatnych i jasnobieżowych - w układzie rombowej szachownicy, w bordiurze tworzącej deseń z brunatnych rombów ujętych w podwójne brunatne pasy na jasnobieżowym tle. W halach dworca parkiet układany w jodełkę, w kwaterach rozdzielonych prostopadle ułożonymi deskami. Pozostałe podłogi z desek; część pod wykładziną PCW

*Schody*. Jednobiegowe kręte, drewniane, policzkowo - krzywulcowe; stopnie pełne, z noskami. Balustrada ze smukłych, toczonych tralek, poręcz profilowana.

*Stropy* - drewniane, z podsufitką tynkowaną na trzcinie. Oryginalny strop belkowy z deskowanym pułapem, linearnie malowanymi belkami.

*Konstrukcja dachowa*: płatwiowo - kleszczowa z dwiema ścianami stolcowymi, zmieczowana w płaszczyźnie ścian stolcowych.

*Dach* papą na deskowaniu.

*Okna* - otwory zróżnicowane w kształtach. W przyziemiu otwory arkadowe, w poszczególnych częściach budynku nieco zróżnicowane w wysokości - duże, smukłe, pionowe, z okrągłoluczną archiwoltą. Stolarka ościeżnicowa pojedyncza i skrzynkowa, dwudzielna sześciopodziałowa z półokrągłym, trójpodziałowym nadświetleniem - w części środkowej budynku; podobne, niższe okna w części pd. - z nadświetleniem dwupodziałowym. W analogicznych otworach części pd. - stolarka skrzynkowa, dwupoziomowa, sześciopodziałowa, z półokrągłym nadświetleniem - w części pn. Małe okrągłoluczne arkadki wypełnione stolarką ościeżnicową pojedynczą, jednodzielną dwupodziałową (poziomy szpros imitujący ślimię) - fasada i szczyty pozostałych części budynku. Na piętrach - okna pionowe, prostokątne, zamknięte łukiem odcinkowym; stolarka skrzynkowa, dwudzielna, nadświetlone dwudzielne. Wtórnie wybite poziome okno trójdzielne, krosnowe - w części pn.



|   |  |   |   |
|---|--|---|---|
| 14. Kubatura<br><br>ok. 7300 m <sup>3</sup>   | 15. Powierzchnia użytkowa<br><br>1460 m <sup>2</sup> | 16. Przeznaczenie pierwotne<br><br>Dworzec kolejowy   | 17. Użytkowanie obecne<br><br>Budynek nieużytkowany |
| 18. Stan zachowania<br><br>Brak informacji o remontach. Pożar w 0-tych latach XX w. Budynek w złym stanie technicznym. Ściany konstrukcyjne – stan techniczny dobry, znaczne uszkodzenia tynków i ubytki warstw malarskich. Uszkodzenia pokrycia dachowego powodują stopniowe zamakanie konstrukcji więźby i górnej kondygnacji budynku, powodując stopniową degradację coraz niższych partii budynku. Podobnie skutkuje brak lub nieszczelność stolarki okiennej – w strefie poddasza. Aktualnie większość otworów zabezpieczona płytami paździerzowymi. Na piętrze budynku uszkodzone podłogi drewniane, tynki, niekompletna stolarka drzwiowa i okienna lub jej brak. Brak instalacji. Część wewnątrz nieudostępniana przez właściciela, z informacją o groźbie zawalenia. |  | 19. Istniejące zagrożenia, najpilniejsze postulaty konserwatorskie<br><br>Podstawowym zagrożeniem jest brak zagospodarowania budynku. Nieużytkowany, pozbawiony całodobowego dozoru staje się obiektem penetracji złodziei i chuliganów, ulega stopniowej dewastacji i rujnacji. Dewastacji sprzyja również brak jakichkolwiek instalacji, w tym ogrzewania oraz niekompletność pokrycia dachowego.<br><br>Budynek jest reprezentatywny dla eklektycznej architektury użytkowej połowy wieku, bogato wyposażony architektonicznie. Konieczne jest szybkie podjęcie remontu kapitalnego, z równoczesnym ustaleniem nowych funkcji dla obiektu. |   |



20. Akta archiwalne (rodzaj akt, numer i miejsce przechowywania)

21. Uwagi

23. Bibliografia

- Jerczyński M., Koziarski S.: 150 lat kolei na Śląsku, Instytut Śląski w Opolu, Opole, Wrocław 1992 r.
- Praca zespołowa prof. S. Michalskiego: Wałbrzych. Zarys monografii miasta na tle regionu, Wrocław 1993
- Kułaga K., Jankowski K., Junak S.: Wałbrzych i okolice, Wałbrzych 1996
- <http://www.elektrische-bahnen.de>

22. Adnotacje o inspekcjach, informacje o zmianach (daty, imiona i nazwiska wypełniających)

25. Źródła ikonograficzne (rodzaj, miejsce przechowywania)

Strona internetowa zawierająca archiwalne pocztówki i współczesne zdjęcia:  
[http://fotopolska.eu/Walbrzych/b19193,Budynek\\_dworca\\_Walbrzych\\_Szczawienko.html](http://fotopolska.eu/Walbrzych/b19193,Budynek_dworca_Walbrzych_Szczawienko.html)  
<http://wroclaw.hydral.com.pl/entity.action?view=&id=547829>

24. Opracowanie karty ewidencyjnej (autor, data i podpis)

tekst ..... Bożena Danielska 20. 06. 2012 r.

plany, rysunki ..... Bożena Danielska 20. 06. 2012 r.

fotografie ..... Bożena Danielska 20. 06. 2012 r.

*Bożena Danielska*

*Karta po wypełnieniu podlega ochronie na podstawie przepisu prawa autorskiego*

26. Załączniki

- \* wkładka nr 1: cd. historii, opisu
- \* załącznik nr 2: cd. opisu, spis zdjęć, pocztówki i zdjęcia archiwalne , rzut przyziemia budynku
- \* wkładki nr 3-5: zdjęcia



|                |                  |  |                      |
|----------------|------------------|--|----------------------|
| 1. Miejscowość | <b>WAŁBRZYCH</b> | 5. Obiekt (nazwa jak w karcie) oraz adres                                    | 6. Zawartość wkładki |
| 2. Gmina       | Wałbrzych        | <b>BUDYNEK DWORCA KOLEJOWEGO<br/>WAŁBRZYCH SZCZAWIENKO</b><br>ul. Stacyjna 1 | cd. historii, opisu  |
| 3. Powiat      | wałbrzyski       |  |                      |
| 4. Województwo | dolnośląskie     |  |                      |

*Cd. historii*

Przed fasadą wznosiła się wiata peronowa, o długości odpowiadającej szerokości dwóch pierwszych członów dworca: drewniana konstrukcja na kolumnkach, nakryta dwuspadowo; między wiatą a ścianą budynku, nad oknami osadzone były okapowe daszki. Pd. drzwi we wsch. ścianie restauracji prowadziły do małego aneksu nakrytego stromym trójspadowym dachem.

Stylistycznie budynek nie odbiegał od typowego budownictwa niemieckiego, zwłaszcza związanego z obsługą ruchu kolejowego, z okresu poł. XIX w. – prezentując historyzujący styl arkadkowy: ceglane, nietynkowane ściany, okrągłoluczne arkady okien, ceglane gzymsy często wieloskokowe lub plecionki. Uwagę zwraca eklektyczny, bardzo bogaty wystrój wnętrz, w restauracji – o charakterze pałacowym, posługujący się elementami o proveniencji klasycystycznej: wyraziste podziały ścian, pilastry, wieloskokowe gzymsy łączące kymation joński, i kostki, ect.

*cd. opisu*

**Drzwi zewnętrzne:** główne drzwi umieszczone były pośrodku fasady; do restauracji wiodły drzwi umieszczone w pierwszej od pd. osi jej elewacji wsch.; drzwi na perony – na krańcach korytarza przylegającego do hali dworca i pośrodku wsch. elewacji hali dworca – jedyne zachowane: prostokątne dwuskrzydłowe, płycinowo – ramowe, podzielone na szereg niewielkich płycin, od zewnątrz opierane pionowo listwami, z kolumnką przymykową; nadświetle półokrągłe z promienistym układem szprosów. Obecnie otwory zabezpieczone płytą paździerzową. Z archiwalnych zdjęć wynika, że górne kwatery części skrzydeł drzwi zewnętrznych były przeszkłone.

**Drzwi wewnętrzne:** 1. Dwuskrzydłowe, płycinowo – ramowe, z półkolistym nadświetlem o promienistym układzie szprosów, w górnych kwaterach szklone (z korytarza do hali dworca; analogicznie wyglądały drzwi do klatek schodowych) 2. Dwuskrzydłowe drzwi prostokątne z kanelowanym pilastrem przymykowym umieszczone w drewnianym, prostokątnym portalu o linearnie profilowanych krawędziach, z wąskim, drewnianym nadprożem zdobionym kolistą płyciną, zwieńczonym wyładowanym gzymsem (restauracja). 3. Dwuskrzydłowe i jednoskrzydłowe drzwi prostokątne, płycinowo – ramowe, osadzone w ościeżnicach drewnianych, w węgarach wyłożonych płycinowo – ramowo, profilowanych wzdłuż krawędzi. (większość drzwi do pomieszczeń parteru).

**RZUT:** budynek wydłużony na osi pn. – pd., trójczłonowy: człony prostokątne, zróżnicowane w proporcjach. Od pd. – hala dworca na rzucie zbliżonym do kwadratu, z płytkim ryzalitem pośrodku elewacji pd.; wnętrze trzytraktowe; trakt środkowy szeroki, jednoprzestrzenny, ściany artykułowane pilastrami; trakty boczne – podzielone na małe prostokątne pomieszczenia; pierwsze od pd. zajmują sanitariaty, kolejne – klatki schodowe. Od pn. do hali dworca przylega wąski, przelotowy korytarz, wydłużony na osi wsch. – zach. Środkowa część budynku – administracyjna, z poczekalnią – prostokątna, wydłużona na osi pn. – pd., trzytraktowa, z przelotowym wąskim korytarzem pośrodku.

Część pn. – restauracja – prostokątna, wydłużona na osi wsch. – zach., jednoprzestrzenna z węższym aneksem wejściowym od pd., zaakcentowanym parą żeliwnych kolumnek; ściany artykułowane pilastrami. Od pn. przylega do budynku prostokątny aneks usytuowany na osi ściany restauracji, pierwotnie do niej otwarty drzwiami. I, w pd. zach. narożniku – mała dobudówka na rzucie kwadratu.

**BRYŁA:** Wolnostojący, wydłużony, znacznie rozcłonkowany budynek, zróżnicowany w wysokościach. Człon pd. – trójkondygnacyjna hala dworca w fasadzie rozcłonkowana płytkim, zwieńczonym trójkątnie ryzalitem; nakryta dwuspadowym dachem skrzyżowanym z dwuspadowym dachem nad szczytem ryzalitu. Od pn. – parterowy łącznik nakryty dachem pulpitowym o połaci nachylonej w kierunku pd. Wydłużona na osi pn. – pd. część środkowa – parterowa, nakryta dwuspadowo. Od pn. restauracja: parterowa podwyższona o ścianę kolankową, nakryta dwuspadowo, prostopadle do osi budynki. Aneks pn. – o wysokości odpowiadającej wysokości części środkowej, nakryty dwuspadowo. Aneks narożny, niski, nakryty dachem trójspadowym.

**ELEWACJE:** Elewacje komponowane za pomocą za pomocą analogicznych elementów zastosowanych w różnych rozmiarach, zestawach i proporcjach. Ściany i detal architektoniczny – murowane, tynkowane. Partia cokołowa zwieńczona wyładowanym gzymsem – w części pd. – gładka, w częściach środkowej i pn. – rozcłonkowana poziomymi prostokątnymi wnękami podokiennymi. Cokołowy pas ściany zwieńczony wyładowanym gzymsem stanowiącym gzyms parapetowy okien parteru. Okna duże, arkadowe, drzwi – analogiczne w kształcie i szerokości. Nad archiwoltami otworów – okrągłoluczne. cienkie gzymsy osadzone na kostkowych konsolkach. W zwieńczeniu ścian – gzymsy ceglane, arkadkowe

*nie obecny*



ostrołuczne i konsolkowe podcięte wielouskokowo oraz fryz plecionkowy z czteroliśćmi.

**Fasada dworca** – południowa elewacja hali dworca: trójkondygnacyjna o zmiennej ilości otworów w kondygnacjach. Pośrodku szeroki, trójosiowy ryzalit zwieńczony trójkątnym szczytem. Jego naroża ujęte lizenami, w zwieńczeniu szczytu - gzyms konsolkowy podcięty uskokowo profilami. W przyziemiu ryzalitu arkadowe triforium: dwa okna po bokach drzwi, otwory rozdzielone pilastrami z geometrycznymi głowicami; powyżej - pozioma tablica z nazwą stacji. Parter zwieńczony gzymsem parapetowym okien piętra: sześciu małych, arkadowych rozdzielonych pilastrami, od góry konturowanych odcinkami łukowego gzymsu. Kondygnację wieńczy fryz z czteroliści wpisanych w oka siatki z rombów, przecinający również pozostałe części ściany. W trzeciej kondygnacji - dwa okna zamknięte łukiem odcinkowym, od góry konturowane odcinkami gzymsu, połączonymi ze sobą na wysokości ślimion okien. Nad nimi - tondo konturowane wąskim gzymsem.

W przyziemiu bocznych części fasady: duże, arkadowe okno - w zach. części i dwie pary małych okienek arkadowych. Piętro ślepe, w trzeciej kondygnacji - po jednym oknie analogicznym do okien trzeciego piętra ryzalitu. Gzyms wieńczący z trójkątnych elementów.

#### **Elewacje wsch. i zach.** wszystkich członów budynku.

Elewacje hali dworca - trójkondygnacyjne, pięcioosiowe. W przyziemiu cztery duże okragłolucznie zamknięte okna rozmieszczone po bokach drzwi o analogicznym wykroju; archiwolty konturowane linearnym gzymsem. Okna pięter zamknięte łukiem odcinkowym, zwieńczone odcinkami gzymsu ( w trzeciej kondygnacji na końcach zagiętymi w dół). Drugą i trzecią kondygnacją rozdziela szeroki fryz z czteroliści, analogiczny do fryzu fasady. W szczycie - arkadowe triforium, w zwieńczeniu - gzyms konsolkowy podcięty uskokowo profilami.

Wąska, parterowa ściana łącznika przepruta otworem arkadowych drzwi.

Parterowa elewacja części środkowej dworca ujęta w narożne lizeny, pięcioosiowa, przepruta dużymi arkadowymi oknami, zwieńczona pasem gzymsu wspartego na konsolkach z uskokowych profili. Na osi międzyokiennych pasów ściany - odcinki lizen podcięte uskokowymi profilami.

Trójosiowe elewacje restauracji podwyższone o ścianę kolankową wydzieloną od dołu fryzem z czteroliści zamkniętych w rombów. Duże arkadowe okna umieszczone w prostokątnym blendach, rozdzielonych lizenami, zwieńczonych fryzem z ostrołucznych arkadek. W szczycie - arkadowe triforium na wspólnym gzymsem parapetowym i gzyms konsolkowy podcięty uskokowo profilami. W pd. osi ściany wsch. - otwór drzwi.

Elewacje aneksu pn. przeprute wtórnym otworem okiennym: poziomym, trójdzielnym. Naroża ścian ujęte lizenami, w zwieńczeniu spięte gzymsem konsolkowym podcięty profilami.

**Elewacja pn.** restauracji i elewacja pn. aneksu - ściany ujęte w narożne lizeny; w zwieńczeniu - gzyms konsolkowy podcięty profilami. Elewacja restauracji ślepa, w elewacji aneksu zamurwane dwa otwory okienne.

W aneksie narożnym - naroża elewacji ujęte lizenami, w elewacji pn. - prostokątne drzwi, we wsch. - prostokątne drzwi i zamurwane okno.

**WNĘTRZA** Na parterze zgrupowane wnętrza reprezentacyjne i administracyjne, na piętrze - administracyjne i mieszkalne, ob. nieużytkowane.

**Hala dworca:** wejście główne do budynku od pd. - do prostokątnej sali o ścianach rozczłonkowanych okragłolucznymi arkadami: profilowane archiwolty z dekorowanym liśćmi zwornikiem w kluczu, wsparte na pilastrach zwieńczonych profilowanymi głowicami. Między arkadami - analogiczne, wysokie pilastry, podtrzymujące mocno wyładowany, wielokrotnie profilowany, prosty gzyms. Cokołowy pas ściany - gierowany na osiach pilastrów. Zwieńczenie ściany stanowią rzędy małych okragłolucznych arkadek: okien - w ścianie pd., blend - w pozostałych ścianach. Arkadki o profilowanych archiwoltach, rozdzielone pilasterkami, w ścianach bocznych - dodatkowo - lizenami. Strop płaski, z podsufitką otynkowaną.

**Korytarz** - łącznik: przelotowy. Drzwi zewnętrzne i drzwi do hali dworca. - analogiczne, arkadowe; do korytarza w środkowym trakcie części środkowej budynku wiedzie okragłoluczna arkada. Posadzka korytarza oryginalna: ceramiczna, dwubarwna z linearną bordiurą. Pozostałe drzwi - do innych pomieszczeń - prostokątne, w ościeżnicach rozbudowanych na węgry.

Ściany korytarza w środkowym trakcie część środkowej - rozczłonkowane pilastrami, stojącymi na cokołowym pasie ściany, wydzielonym uskokiem, dźwigającymi mocno wyładowany, linearnie profilowany gzyms.

**Restauracja** - jednoprzestrzenne wnętrza w części pn. budynku. Prostokątny aneks wejścia wydzielony parą żeliwnych kolumnienek, dźwigający trzy okragłoluczne arkady - usytuowany w obrębie części środkowej budynku. Pas cokołowy ściany gierowany na osiach pilastrów, zwieńczony gzymsem; w ścianach z oknami - w szerokości okien obniżony. Ściany boczne rozczłonkowane okragłolucznymi arkadami okien o drobnych podziałach, ramowanymi profilowanymi archiwoltami, wspartymi na wąskich pilastrach; między nimi - wysokie pilastry dźwigające gierowane, wyładowane belkowanie: wielokrotnie, linearnie profilowany gzyms, wąski pas gładkiej ściany i mocno wyładowany, linearnie profilowany gzyms wieńczący podcięty kimationem jońskim i kostkami.



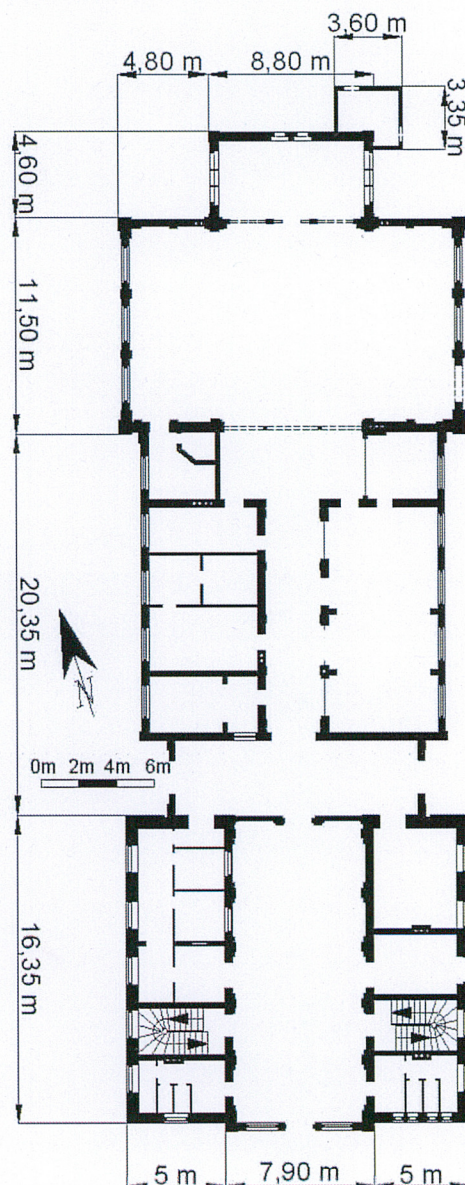
|                |                  |   |  |
|----------------|------------------|---|--|
| 1. Miejscowość | <b>WAŁBRZYCH</b> | 5. Obiekt (nazwa jak w karcie) oraz adres<br><br><b>BUDYNEK DWORCA KOLEJOWEGO<br/>WAŁBRZYCH SZCZAWIENKO</b><br><br>ul. Stacyjna 1 | 6. Zawartość wkładki<br><br>cd. opisu, spis zdjęć, pocztówki i zdjęcia<br>archiwalne , rzut przyziemia budynku |
| 2. Gmina       | Wałbrzych        |   |  |
| 3. Powiat      | wałbrzyski       |   |  |
| 4. Województwo | dolnośląskie     |   |  |

Odcinki ścian pozbawione okien rozczłonkowane dodatkowymi pilastrami i dodatkowym, profilowanym gzymsem przebiegającym na wysokości śłemion okien. Podłoga – parkiet dębowy w układzie jodełkowym, podzielony na prostokątne, rozdzielone deskami kwatery. Strop belkowy z pułapem deskowanym listwami; krawędzie belek dekorowane liniami ujmującymi skromną wic kwiatową – na licu belek. Kolumny żeliwne – na kanelowanych, wysokich cokołach zwieńczonych pierścieniem z rozetkami; głowice korynckie.

INSTALACJE: brak.



Wnętrze restauracji w pd. części budynku  
pocztówka lata 20- 40 XX w.



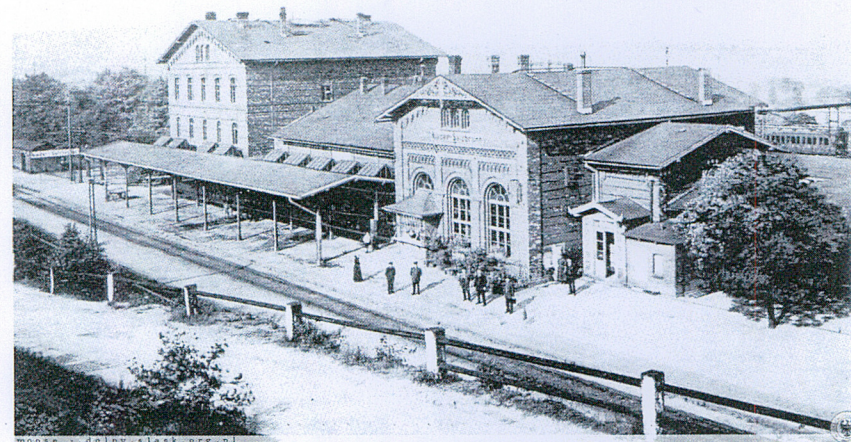
### SPIS ZDJĘĆ

1. Widok budynku od pd.wsch.
2. Fasada – elewacja pd. dworca
3. Widok budynku od pn.wsch.
4. Widok części środkowej i pn. – od pd.zach.
5. Korytarz w środkowym trakcie w części środkowej – widok od pn.
6. Portal drzwi wiodących z restauracji do korytarza w środkowym trakcie
7. Posadzka w korytarzach.
8. Wnętrze restauracji – belkowanie w zwieńczeniu ścian
9. Wnętrze restauracji – kolumny zamykające aneks wejścia
10. Wnętrze restauracji – ściana pd.
11. Wnętrze restauracji – strop
12. Restauracja – widok w kierunku wsch.
13. Wnętrze hali dworca – widok w kierunku pd
14. Widok hali dworca – w kierunku pn.
15. Konstrukcja dachowa – fragment nad częścią pd.
16. Schody w pd.wsch. części dworca





Widok dworca od pd.wsch. – fragment pocztówki z pocz. XX w.



Pocztówka z 20-tych lat. XX w. – widok dworca od pn.wsch.



Korytarz – łącznik – widok od zach., zdjęcie z końca XX w.



Restauracja, wnętrze, zdjęcie z końca XX w.



|                |                  |
|----------------|------------------|
| 1. Miejscowość | <b>WAŁBRZYCH</b> |
| 2. Gmina       | Wałbrzych        |
| 3. Powiat      | wałbrzyski       |
| 4. Województwo | dolnośląskie     |

|   |  |
|---|--|
| 5. Obiekt (nazwa jak w karcie) oraz adres | BUDYNEK DWORCA KOLEJOWEGO<br>WAŁBRZYCH SZCZAWIENKO<br>ul. Stacyjna 1 |
|---|--|

|                      |         |
|----------------------|---------|
| 6. Zawartość wkładki | zdjęcia |
|----------------------|---------|



2.

3.



4.







5.



6.



7.



|                |                  |
|----------------|------------------|
| 1. Miejscowość | <b>WAŁBRZYCH</b> |
| 2. Gmina       | Wałbrzych        |
| 3. Powiat      | wałbrzyski       |
| 4. Województwo | dolnośląskie     |

5. Obiekt (nazwa jak w karcie) oraz adres

**BUDYNEK DWORCA KOLEJOWEGO  
WAŁBRZYCH SZCZAWIENKO**

ul. Stacyjna 1

6. Zawartość wkładki

zdjęcia



8.



9.



10.





11.



12.



13.



14.



|                |                  |   |                                     |
|----------------|------------------|---|-------------------------------------|
| 1. Miejscowość | <b>WAŁBRZYCH</b> | 5. Obiekt (nazwa jak w karcie) oraz adres<br><br><b>BUDYNEK DWORCA KOLEJOWEGO<br/>WAŁBRZYCH SZCZAWIENKO</b><br><br>ul. Stacyjna 1 | 6. Zawartość wkładki<br><br>zdjęcia |
| 2. Gmina       | Wałbrzych        |   |                                     |
| 3. Powiat      | wałbrzyski       |   |                                     |
| 4. Województwo | dolnośląskie     |   |                                     |



15.



16.