

1. Obiekt

827/1 2.OFICyna MIESZKALNA /I/

2. Czas powstania

3 ćw. XIX w.

3. Miejscowość

STARY ZAMEK
KWIECISZÓW

11. Zdjęcia, rzut, przekrój, sytuacja, orientacja

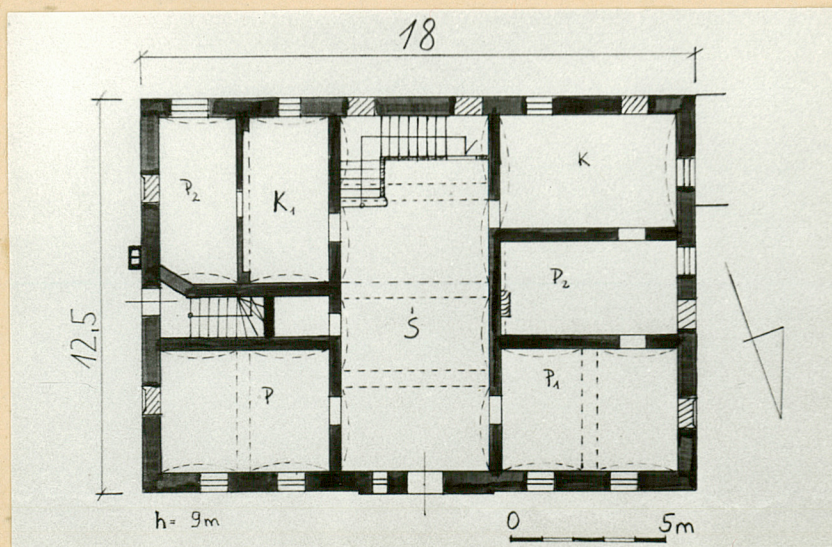


Fasada-elewacja pn.



Orientacja, 1:25 000

Rzut



4. Adres

ul. Bliska 2a
55-045 Rogów Sobócki
nr hipoteczny

5. Przynależność administracyjna

województwo wrocławskie

gmina Sobótka

pow. WROCLAW

6. Poprzednie nazwy miejscowości

Queitsch

7. Przynależność administracyjna

1 VI 1975

województwo wrocławskie

powiat Wrocław

8. Właściciel i jego adres

S.H.R.Mirosławice
Zakład Kwieciszów

9. Użytkownik i jego adres

j.w.

10. Rejestr zabytków:

Nr data

Historia:

Brak danych archiwalnych n/t czasu powstania. Budynek mógł przypuszczać - nie pełnić funkcję domu zarządcy. Jego formy konstrukcyjne ~~wzrosty~~ /cegłane sklepienia kolebkowe, pokrywające prawie wszystkie pomieszczenia 1- kondyg.-w tym charakterystyczny ich sposób położenia- poprzeczny, przy oddzieleniu każdego pola łukami - w sieni na analogie w budynkach powstałych około poł. XIX w. na tym terenie-m.in. Rogów Sobócki, Przewodowice/1863/, Kunów, pozwalają datować na 3 ćw. XIX w. Budynek powstał jednoetapowo, w 1 etapie budowy folwarku wraz ze stodołą I- tworząc skrzydło pd. Zachował się w formie zbliżonej do pierwotnej. Nie posiada cech stylowych

Sytuacja:

Budynek położony na płaskim terenie, wolnostojący, usytuowany w środkowej części południowego pasa terenu zespołu folwarcznego /stanowi najbardziej na zachód wysunięty element skrzydła pd./, w odległości ok. 20 m od polnej drogi, ciągnącej się na osi wsch.-zach. i Czarne Potoku, biegnącego wzdłuż drogi /po jej pd. stronie/. Od str. zach. budynek graniczy z dawnym parkiem.

Materiał i konstrukcja: fundamenty kamienne, ciągłe; mury ceglane /cegła maszynowa w wątku holenderskim na zaprawie wapiennej / , otynkowane / tynk gładki, zacierany / , na cokole-dwuwarstwowym / dolna warstwa-granit łamany i cegła na zaprawie wapiennej górna warstwa-cegła oblicowana granitowymi płytami /. Konstrukcja ściennie-sklepienna /sklepienia ceglano-kolebkowe, żaglaste, otynkowane/ oraz ściennie-stropowa /strop drewniany, kryty /. Konstrukcja dachu drewniana-jętkowa, wsparta na 2 rzędach słupów; dach 2-spadowy, kryty ceramicznie-dachówką karpiówką w podwójną łuskę. Posadzki betonowe, wylewane oraz drewniane deskowe. Schody wewnętrzne-drewniane, 3-biegowe, łamane; schody boczne, na strych/ drewniane, zabiegowe. Otwory okienne i drzwiowe czworokątne i zamknięte odcinkowo oraz półokrągłe. Armatura okienna i drzwiowa drewniana: drzwi zewnętrzne 1-skrzydłowe-klepkowe oraz ramowo-płycinowe, drzwi wewnętrzne-ramowo-płycinowe, płytowe, deskowo-listwowe-zastrzałowe. Okna 1-, 2-, 3-, skrzydłowe, krosnowe ze słupkiem i ślemieniem /skrzydła górne uchylne/ oraz okna zespolone. Kominy ceglano, 2-kanalowe.

Rzut: regularny, symetryczny; prostokąt z przybudówką /prostokątną/ przy elewacji zach. podzielony na liczne, czworokątne pomieszczenia, rozmieszczone w 3-traktach /środk.-największy, tylko na osi środkowej-poprzecznej-sień zajmująca całą szerokość budynku, z klatką schodową -3-biegową, łamaną - w części pd. Sień podzielona jest poprzecznie 4 polami sklepiennymi /sklepienia kolebkowe/. Pozostałe pomieszczenia oprócz traktu środkowego sklepienie 1-, lub 2- polami sklepiennymi. Wejście do sieni w elewacji pn. Wsch. część traktu środkow. zajmują schody /zabiegowe/ na strych.

Bryła: zwarta, regularna. Budynek wolnostojący, przy elewacji zach. przybudówka-zadaszenie wejścia do piwnic. / , 2-kondygnacyjny, częściowo podpiwniczony; prostopadłościan nakryty dachem 2-spadowym.

Elewacje: fasada-elewacja pn.: w kształcie prostokąta leżącego, 2-kond., 5-osiowa, przykryty niską połącią dachu. W dolnej partii niski cokół, zaznaczony pogrubieniem muru. Środkowa oś zaznaczona pogrubieniem muru, biegnącym przez całą wysokość elew. -do okapu dachu. W 1- kondyg., na osi środkowej prostokątny otwór wejściowy z małym prostokątnym otworem okiennym na lewo od niego, na pozostałych osiach prostokątne otwory okienne. Dwa okna 2- kondyg. /1- i 2- od prawej /-większe i wyższe od pozostałych/. W połąci dachu, na osi środk. przeszklony, prostokątny wywietrznik, a na kalenicy blisko tej osi 2 niskie kominy.

/c.d. na wkładce nr 1 /

14. Kubatura

1665 m³ /z poddaszem /

15. Powierzchnia użytkowa

427,5 m² /z poddaszem /

16. Przeznaczenie pierwotne

oficyna mieszkalna

17. Użytkowanie obecne

dom mieszkalny

18. Prace budowlane i konserwatorskie, ich przebieg i dokumentacja

Lata 70-te:

- przełożenie części pokrycia dachu
- zamurowanie części otworów okiennych w elewacji pn., zach
- powiększenie otworów okiennych w elewacji pn.
- podział pomieszczenia pd.-wsch. 1-kond. na 2 części

19. Stan zachowania (fundamenty, ściany zewnętrzne, ściany wewnętrzne, sklepienia, stropy konstrukcje dachowe, pokrycie dachu, wyposażenie i instalacje)

Fundamenty -zawilgocone na całej długości

Ściany zewnętrzne- braki w cegle i tynku

Ściany wewnętrzne - ubytki tynku

Sklepienia - ubytki tynku

Stropy - w dobrym stanie

Konstrukcja dachu - w popękana

Pokrycie dachu - w dobrym stanie

Instalacje - w dobrym stanie

20. Najpilniejsze postulaty konserwatorskie

Zalecany remont kapitalny

21. Akta archiwalne (rodzaj akt, numer i miejsce przechowania)

24. Uwagi różne

22. Bibliografia

Schlesische Güter Adressbuch, Bd. 3, Breslau 1886

" " " , Bd. 7, Breslau 1902

" " " , Bd. 15, Breslau 1937

Degen K., Die Bau- und Kunstdenkmäler des Landkreises
Breslau, Frankfurt am Main 1965

23. Źródła ikonograficzne i fotografia (rodzaj, miejsca przechowywania, sygnatury)

25. Opracował

tekst Zdzisław Żak, kwiecień 1990

imię, nazwisko, data, podpis

plany, rysunki Zdzisław Żak, kwiecień 1990

imię, nazwisko, data, podpis

zdjęcia fotogr Z. Żak, kwiecień 1990 r.

imię, nazwisko, data, podpis

miejsce przechowania negatywów M.N. Rolnictwa

Karta po wypełnieniu podlega ochronie na podstawie przepisów prawa autorskiego

26. Adnotacje o inspekcjach, informacje o zmianach (daty, imiona i nazwiska wypełniających)

27. Załączniki

1-2

1. Miejscowość Kwieciszów	2. Obiekt (nazwa jak w karcie) Oficyna I /1/	3. Zawartość wkładki (nazwa obiektu lub materiału uzupełniającego) c.d. opisu i materiał ilustracyjny
------------------------------	---	--

W 1-i 2- kond. w 5 osiach, otwory okienne o różnej wielkości, prostokątne i zamknięte odcinkowo, niektóre zamurwane /1-, 3-od lewej w 1-kond. oraz 1-od lewej w 2-kond./ . Na kalenicy 2 kominy, trzeci przylega do elewacji wsch.

Elewacja boczna, zach.: w kształcie prostokąta leżącego na cokole, zwieńczona trójkątnym szczytem, 2-kond., 3-osiowa, do pd. części cokołu przylega przybudówka zwieńczona dachem 1-spadowym. Wyraźnie zaznaczony podział poziomy na trzy strefy - od dołu - partia cokołu /zaznaczona pogrubieniem muru/ od góry szczyt - gzymsem kordonowym. Lewa oś okienna elew. ma okna zamurwane, na pozostałych zróżnicowana wielkość otworów - górne szersze. Trójkąt szczytu otoczony na całym obwodzie pogrubienia muru: wewnątrz pola 3 otwory na osiach, pokrywające się z dolnymi kondygnacjami, na środkowej prostokątny, flankowany przez płytkie, również prostokątne, stykające się z nim blendy. Boczne otwory półokrągłe /prawy częściowo zamurwany/: na osi środkowej, tuż pod kalenicą, okrągła blenda. Elewacja boczna, wsch.: w kształcie prostokąta leżącego, zwieńczona trójkątnym szczytem, 2-kond., 3-osiowa. Wyraźnie zaznaczona 3 podział poziomy, analogicz. jak w elewacji zach, elementem wertykalnym, biegnącym przez całą wysokość elewacji /na lewo od osi środkowej/ jest komin, mocno wysunięty przed lico muru. Na osi środkowej - w dolnej kondygn. - prostokątny otwór drzwiowy, przed nim 2 stopnie schodów 1-biegowych, flankujące drzwi otwory okienne - zamurwane, obecnie płytkie nisze, również lewy otwór okienny 2-kon. zamurwany. Trójkąt szczytu podkreślony pogrubieniem muru na obwodzie, wewnątrz, na 3-osiach - środkowy prostokątny, zakratowany, po bokach 2 półokrągłe, a na osi środkowej nad prostokątnym otworem - okrągła blenda.

Wnętrze - piwnice: wejście od elewacji zach. wzdłuż elewacji pd. biegnie korytarz, od którego wchodzi się do poszczególnych pomieszczeń, sklepienia - żaglaste i kolebkowe, posadzki betonowe, wylewane.

Pierwsza kondygnacja: w układzie 3-traktowym, z sienią poprzeczną, na przestrzał, na osi poprzecznej budynku i czworobocznymi pomieszczeniami po bokach. Ciągi komunikacyjne pionowe: główna klatka schodowa /na 2-kond./ - w pd. części sieni, klatka schodowa na strych we wsch. części traktu środkowego. W sieni posadzka betonowa, wylewana, sklepienia kolebkowe. W pomieszczeniach mieszkalnych /podłogi drewniane, deskowe, sklepienia kolebkowe i stropy drewniane, kryte /zach. pomieszczenie w trakcie środkowym/. Druga kondygnacja: w układzie 3-traktowym, z korytarzem na osi środkowej /w trakcie pd. i środkowym/. Pozostałą przestrzeń wypełniają mieszkalne - czworoboczne pomieszczenia /stropy drewniane - kryte, podłogi drewniane, sekkowe/.

Strych: jednoprzestrzenny, z otwartą konstrukcją dachu, podłogi drewniane, deskowe.

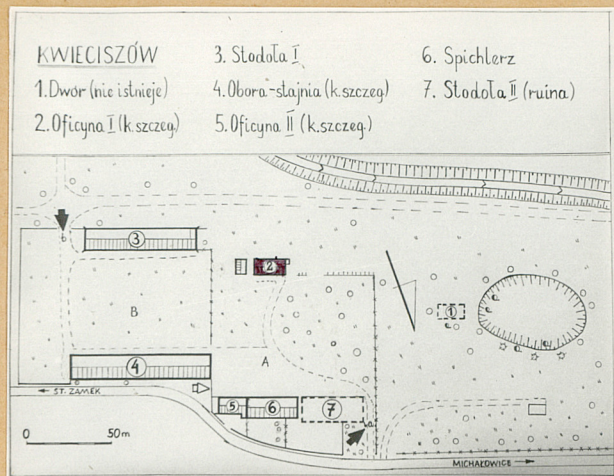
Wyposażenie: brak

Instalacje: elektryczna, wodno-kanalizacyjna

Wkładkę założył: 2. Zak, 04. '80
(imię, nazwisko, data)

Wzór ODZ 1978 r.

Miejsce przechowywania negatywów:



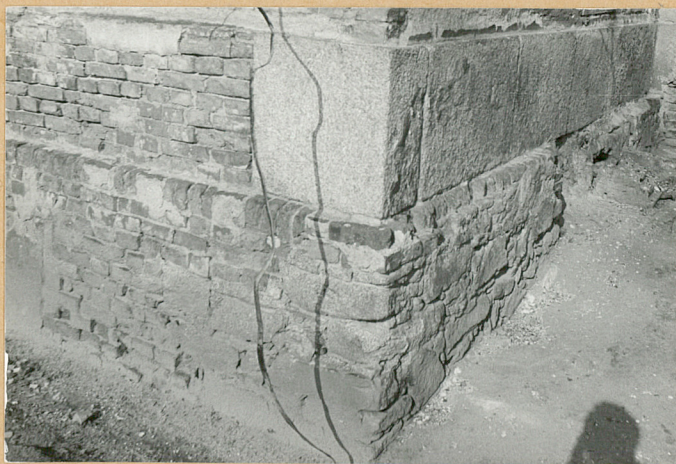
sytuacja

elewacja wsch.



elewacja pd.

cokół kamienno-ceglany



elewacja zach.

korytarz piwnicy



1. Miejscowość

Kwieciszów

2. Obiekt (nazwa jak w karcie)

oficyna I

3. Zawartość wkładki (nazwa obiektu lub materiału uzupełniającego)

materiał ilustracyjny



sień 1-kondyg.



kuchnia w pd.-wsch. części 1-kond.



pokój w pd.-wsch. części 1- kond.

kuchnia w części pn.-zach



pokój w środkowym trakcie zach. części



Wzór ODZ 1978 r.

Wkładkę założył: Z. Zak, 04. 80 r
(imię, nazwisko, data)

Miejsce przechowywania negatywów:



sień 2- kondyg.



boczne/wsch. /schody
na strych



wnętrze poddasza