

1. Obiekt WILLA NAJELNEGO DYREKTORA
BUDYNEK KLUBOWO - SOCJALNY.
ŁARZĄDU DÓBR WOLBERG-PSZCZYŃSKICH

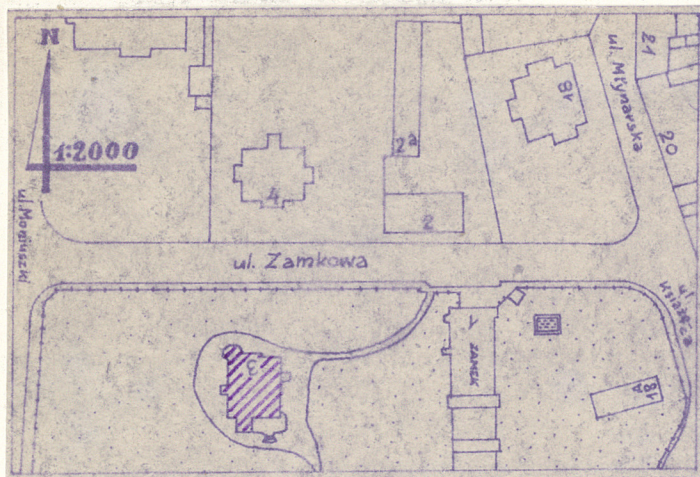
WAŁBRZYCH
ul. Zamkowa 3

2. Czas powstania
1907 r.

3. Miejscowość
WAŁBRZYCH

92/17

11. Zdjęcia, plan sytuacyjny, rzuty



ELEWACJA WSCHODNIA



ELEWACJA POŁUDNIOWA



ELEWACJA ZACHODNIA

4. Adres
ul. Zamkowa 3
 nr hipoteczny

5. Przynależność administracyjna
 województwo wałbrzyskie
 gmina m. Wałbrzych
pow. miejski

6. Poprzednie nazwy miejscowości
Waldenburg - do 1945 r.

7. Przynależność administracyjna
 przed 1.VI.1975
 województwo wrocławskie
 powiat m. Wałbrzych

8. Właściciel i jego adres
Dolnośląskie Przedsiębiorstwo
Robót Górniczych - Wałbrzych,
ul. Dzierżyńskiego 22

9. Użytkownik i jego adres
Dolnośląskie Zjednoczenie
Przemysłu Węglowego
Wałbrzych, ul. Zamkowa 1

10. Rejestr zabytków

Nr 735/Wt data 20.08.1973
A/690/735/Wt

autor zdjęć
 data wykonania
 miejsce przechowywania negatywów

Zbigniew Łabęcki
14.XII.1978

Wrocław, ul. Grabiszyńska 164/29

12. Autorzy, historia obiektu, określenia stylu.

Autor: arch. Paul Resener - dyrektor budowlany w zarządzie dóbr Hochberg - Pszczyńskich w Wałbrzychu.

Budynek wybudowano z przeznaczeniem na mieszkanie służbowe naczelnego dyrektora zarządu dóbr Hochberg-Pszczyńskich w Wałbrzychu.

W roku 1921 budynek przystosowano na mieszkanie dla księżnej Daisy Hochberg-Pszczyńskiej. Mieszkała ona tu do chwili usunięcia jej przez władze faszystowskie w 1936 roku.

W latach 1936 - 1945 mieszkał tu naczelnny dyrektor przymusowego zarządu państwowego nad dobrami Hochberg - Pszczyńskich.

W latach 1945 - 1948 mieściły się w tym budynku biura Komitetu Powiatowego P.P.S.

W latach 1948 - 1956 budynek zajmował klub młodzieżowy "Dom Harcerza".

Od 1956 roku budynek użytkuje Dolnośląskie Zjednoczenie Przemysłu Węglowego jako klub, pokoje gościnne i część biur.

Pokoje gościnne zlikwidowano w 1975 roku.

Budynek w stylu eklektyzmu historycznego wzorowany na renesansie północnym.

parterowej pod wieżą ozdobiony klasycystyczną dekoracją stiukową. W holu, w sali pod wieżą w sali w trakcie wschodnim oraz na piętrze w dużej sali środkowej znajdują się ozdobne kominki okapowe. Z holu przez loggię sklepioną żaglowo, wspartą na słupach i pilastrach rzymsko-jońskich, prowadziło przejście na taras z ozdobną balustradą i wachlarzowatymi schodami. Elewacje z czterech stron budynku posiadają schodkowate szczyty, podzielone poziomymi gzymsami i ozdobione pilastrami, wolutami i kulami. Okna w prostych opaskach z szarego piaskowca.

Budynek wyposażony w instalacje elektryczną, gazową, wodociagową i kanalizacyjną. Ogrzewanie centralne z kotłowni w piwnicy. Zachowały się oryginalne piece c.o. z 1906 r.

13. Opis (sytuacja, materiał i konstrukcja, rzut, bryła, elewacje, dach, wnętrze wyposażenie, instalacje)

Wolnostojący budynek w północno-zachodniej części parku zamkowego. Dwukondygnacyjny z poddaszem i strychem użytkowym. Podpiwniczony w całości. Kuchnie w piwnicy.

Budynek trójtraktowy. Rzut dość prosty, niesymetryczny. Bryła zwarta niesymetryczna, zróżnicowana w pionie.

Budynek murowany z cegły. Grubość ścian nośnych = ok. 50 cm. Elewacje otynkowane, obecnie w kolorze ciemno szarym. Cokół oblicowany kamieniem /szary piaskowiec/ w formie boniowania dzikiego. Stropy nad piwnicami i parterem żelbetowe bezbelkowe /w-g nie sprawdzonej informacji użytkownika - zbrojone wyeksploatowanymi linami stalowymi wyciągów kopalnianych/. Nad piętrzem i poddaszem stropy drewniane. Podłogi parteru i piętra z klepek z drewna twardego, poddasza i strychu z drewna miękiego na legarach. W sieni głównej posadzka, schodki i oblicowanie ścian do wys. 140 cm z płyt z ciemno szarego i białego marmuru. Posadzka w sieni przy klatce schodowej oraz w pomieszczeniach kuchni i stołówki z płytek ceramicznych 15 x 15 cm. Schody z holu na piętro drewniane, policzkowe, oparte, trójbiegowe zabiegowe. Schody w klatce schodowej kamienne /szary piaskowiec/ policzkowe, nakładane. Drzwi drewniane płycinowe. Okna skrzynkowe podwójne. Dach czterospadowy, w części środkowej pulpitowy ze świetlikiem ze szkła zbrojonego, oświetlającym strych. Krycie blachą. Więźba dachowa drewniana konstrukcji mieszanej.

W narożniku północno-zachodnim krępa ośmioboczna wieża. Elewację zachodnią zamyka w narożniku południowo-zachodnim wieżyczka w połaci dachu. Obie nakryte cebulastymi wielobocznymi hełmami krytymi blachą.

Wejście główne w elewacji wschodniej przez dwukolumnowy portyk balkonowy oparty na pilastrach i kolumnach rzymsko-jońskich, zwieńczony ozdobną metalową balustradą balkonową. Wejście zdobi portal z szarego piaskowca o formach renesansowych, z herbem Hochbergów z mitrą książęcą. W tympanonie okno przesłonięte ozdobną metalową kratą.

Środkowy trakt jednoprzestrzenny tworzy na parterze holl, zaś na piętrze dużą salę, połączone schodami oświetlonymi przez trójdzielne okno z wielobarwnym secesyjnym witrażem o motywach roślinnych. Stropy w większości pomieszczeń parteru i piętra posiadają fałszywe belkowanie z ciemnego drewna. Strop w sali

14. Kubatura	15. Powierzchnia użytkowa	16. Przeznaczenie pierwotne	17. Użytkowanie obecne
6.295 m ³	904 m ²	Rezydencja mieszkalna.	Klub pracowniczy, stołówka oraz biura.

18. Prace budowlane i konserwatorskie, ich przebieg i dokumentacja

- 1921 - Przeprowadzono remont, uzupełniono wy-
wstrój wnętrz, wykonano łazienkę
na parterze. Dobudowano metalowy
przedsionek od strony zachodniej.
- 1957/8 - Remont kapitalny wnętrz. Adaptacja
d. pomieszczeń kredensowych na sto-
łówkę. Zamknięto loggię na parterze
/obudowano ściankami/. Wykonano to-
alety w d. pokoju odźwiernego na
parterze. Zmieniono pokrycie dachu
na blachę /dawn. żupek/.
- 1975 - Remont i przebudowa pomieszczeń stołówki.
Remont wnętrz. Pomalowano elewacje
na kolor ciemno szary /dawn. białe/.
Zlikwidowano łazienki na piętrze.
Przystosowano dawn. pokoje mieszkal-
ne do celów klubowych. Wykonano prze-
cierzenia dzielące dawn. jednoprzest-
rzenny strych na 8 pomieszczeń.

19. Stan zachowania (fundamenty, ściany zewnętrzne, ściany wewnętrzne, sklepienia, stropy,
konstrukcje dachowe, pokrycie dachu, wyposażenie i instalacje)

Ogólny stan techniczny budynku - bardzo dobry.
Brak widocznych śladów zniszczenia.
Budynek w całości użytkowany, konserwowany na bieżąco.

20. Najpilniejsze postulaty konserwatorskie

21. Akta archiwalne (rodzaj akt, numer i miejsce przechowywania)

Brak.

22. Bibliografia

Karl Pflug - Chronik der Stadt Waldenburg in Schlesien. Wałbrzych 1908.

Monographien deutscher Städte. Tom XVI "Waldenburg in Schlesien". Berlin 1925.

23. Źródła ikonograficzne i fotografie (rodzaj, miejsce przechowywania, sygnatury)

Monographien deutscher Städte. Tom XVI "Waldenburg in Schlesien". Berlin 1925. Str 221.

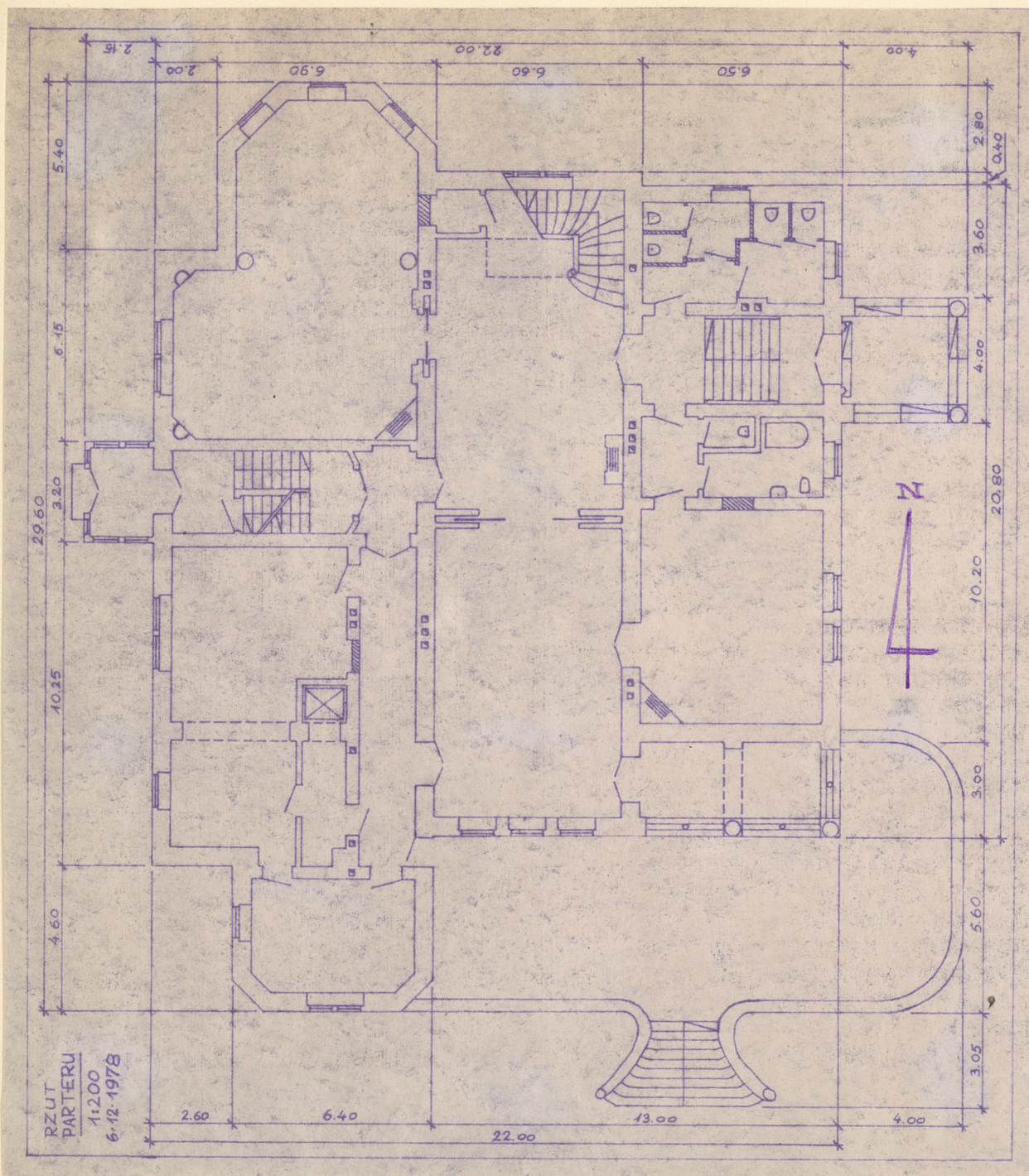
24. Uwagi różne

25. Wypełnił

Zbigniew Łabęcki

26. Sprawdził

WAŁBRZYCH, ul. Zamkowa 3



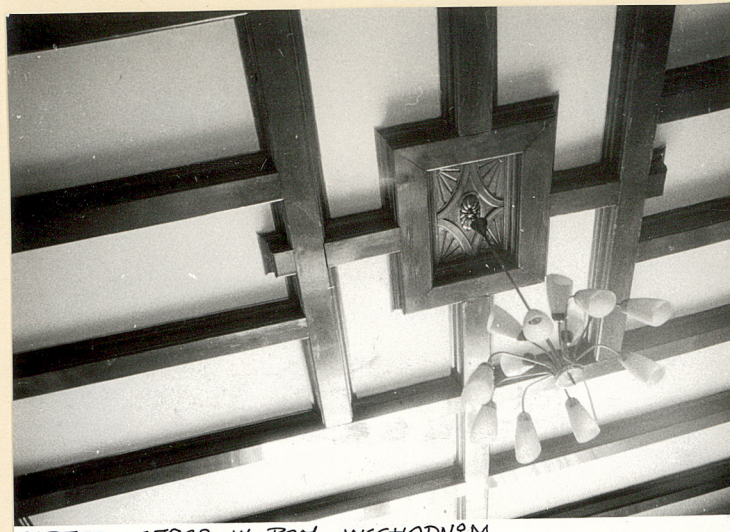
WIDOK Z POŁ. WSCHODU — FOT. Z 1924 R.



PARTER - HÖLL (FRAGMENT)



ELEWACJA WSCHODNIA - PORTAL WEJŚC.



PARTER - STROP W POM. WSCHODNIM



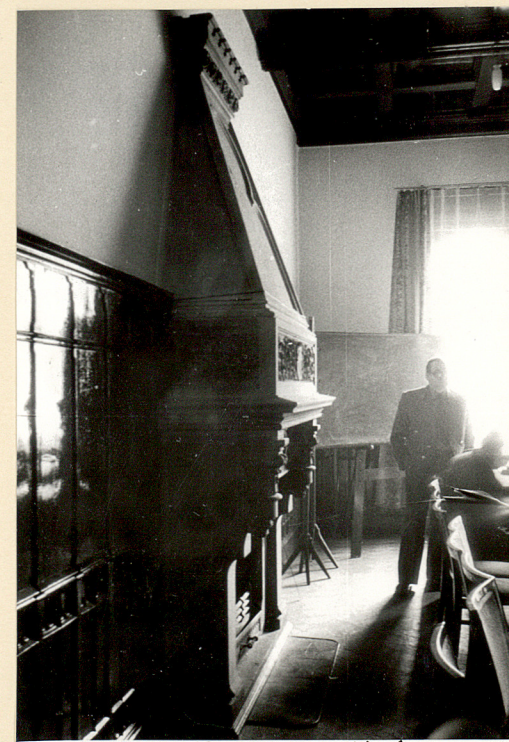
PORTAL W SALI JADALNEJ - PARTER



KŁATKA SCHODOWA NA I P-TRO - WPRZĄZ



HOLL - SCHODY NA I PIĘTRO



I PIĘTRO - FRAGMENT SALY