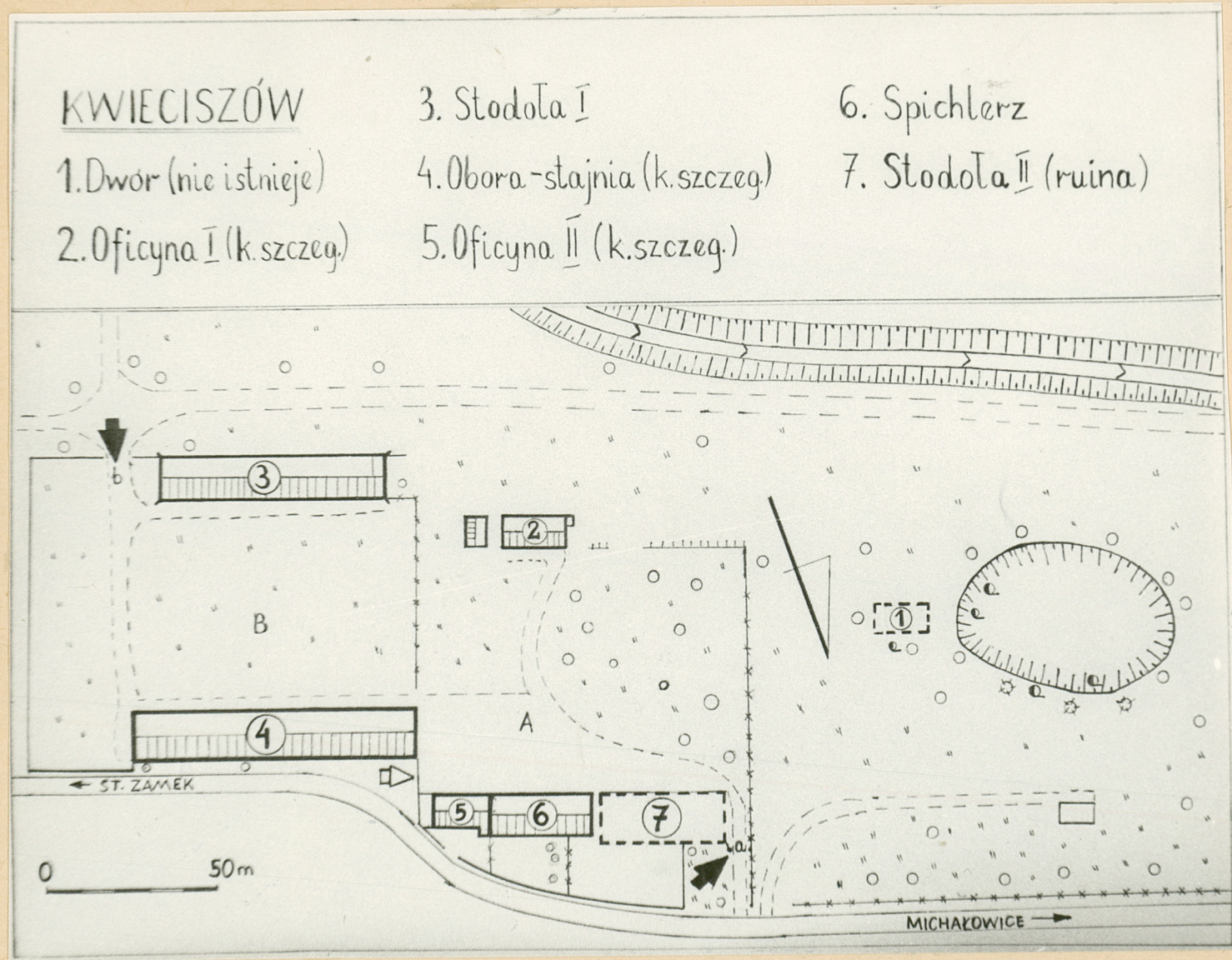


1. Obiekt  
822 ZAŁOŻENIE DWORSKO - FOLWARCZNE

2. Czas powstania  
2 poł.XIX w.

3. Miejscowość  
STARY ZAMEK  
KWIECISZÓW

11. Zdjęcia, rzut, przekrój, sytuacja, orientacja



4. Adres  
ul. Bliska 2  
55-45 Rogów Sobócki  
nr hipoteczny .....

5. Przynależność administracyjna  
województwo wrocławskie  
gmina Sobótka  
pow. WROCLAW

6. Poprzednie nazwy miejscowości  
Queitsch

7. Przynależność administracyjna  
1 VI 1975  
województwo wrocławskie  
powiat Wrocław

8. Właściciel i jego adres  
1. S.H.R Mirosławice  
Zakład Kwieciszów  
2. [REDACTED]

9. Użytkownik i jego adres  
j.w.

10. Rejestr zabytków:  
Nr ..... data .....



Historia:

Najstarsza wzmianka archiwalna o miejscowości pochodzi z 1381 r. Według danych z 1886 r. właścicielem majątku w Kwieciszowie była rodzina von Schickfus /oprócz tego posiadała kilka innych majątków a główna posiadłość mieściła się w Rękowie /, a do folwarku w Kwieciszowie należało-196 ha ziemi/-w tym 148 upraw., 22 łąk, 16 lasu, 6-wody, 4-podwórze/ oraz żywy inwentarz /24 konie, 56 wołów, 53 krowy, 11 świń /. Dane z 1902 informują o powiększeniu pow. ~~MPRAW~~ 251 ha /197-h. uprawnej, 16 łąk, 17 lasu 8 wody/. W następnym okresie majątek uległ zmniejszeniu - w 1937 r.-jego powierzchnia użytkowa wynosiła 174 ha /126 upraw., 10 łąk, 17,5 lasu, 8 wody, 10 parku i ogrodu/.

Żadne z tych źródeł nie zawiera danych n.t. czasu powstania zabudow. folwarcznych; można hipotetycznie określić za pomocą analizy form konstrukcyjnych i dekor.. Na tej podstawie można wyodrębnić dwie grupy budynków 1/Oficyna I, stodoła I-w skrzydle pd. oraz obora-stajnia w skrzydle pn. prezentują zestaw form typowych dla 3 ćw. XIX w., w tego typu budownictwie /Kunów, Przedzrowice, Rogów Sob. /. 2/późniejsza, złożona z budynków powstałych ok. 1900, prezentujących odmienne konstrukcje, z zastosowaniem stali., należą do nich- oficyny II, spichlerz, oraz stodoła II.

Po 1945 r. majątek należy do Stacji Hodowli Roślin w Mirosławicach.

Sytuacja:

Zespół dworsko-folwarczny, położony na płaskim terenie, od pd. granicy folwarku opadający lekko w kierunku pd.. Usytuowany w zachod. części wsi, pomiędzy szosą Michałowice-Stary Zamek od pn. a polną drogą /równoległą do szosy /, od pd.. Na pd. od drogi polnej biegnie łąkami strumień Czarna Woda od pn.-wsch., zataczając łuk na pn.-zach., aż do przecięcia szosy w kierunku Michałowic. Teren znajdujący się na zach. od zespołu, ograniczony strumieniem i szosą, znajdują się pola uprawne, podobnie jak tereny ograniczające z folwarkiem od pn.-zach., po pn. stronie szosy. Od wsch. i pn.-wsch. folwark sąsiaduje z zabudowaniami wsi. Na terenie zespołu, w jego zach. części /część dworska pierwotnie/ jest dół po sta-

Kompozycja:

regularna, zwarta, geometryczna, rozciągnięta na osi wsch.-zach., z przesunięciem osi nieco na pn.-w środkowej części zespołu. Można wyróżnić 3 podzespoły: część dworską, zespoloną z parkiem, w którym znajdował się budynek dworu /1-ob. ruina/ zacomponowany osiowo z owalnym stawem oraz dwie części gospodarcze, skupione wokół podwórze A i B. Skrzydło zamykające podwórze A od pn. tworzą budynki: oficyny II/5/, spichlerza /6/ oraz stodoła /7-w ruinie/. Od pd. podwórze A jest ~~zamknięte~~ zamknięte budynkiem oficyny mieszkalnej I/2/ wraz z sąsiadującym z nią od wsch. małym budynkiem gospodarczym. Wschodnia część folwarku o bardzo regularnej, symetrycznej zabudowie, przesunięta jest w stosunku do osi podwórze -A- w kierunku pd.. Podwórze ~~BA~~ zamknięte jest od pn. długim budynkiem obory-stajni /4/, o od pd. stodołą /3/. Całość zespołu gospodarczego jest więc zamknięta architektonicznie od pn. i pd., zaś otwarta od zach. gdzie część dworsko-parkowa naturalnie łączy się z otaczającą przestrzenią. Taka kompozycja implikuje istnienie osi widokowej, pokrywającej się z podłużną osią zespołu, skierowanej dawniej na dwór. Elementy naturalne, kształtują ~~się~~ w znacznym stopniu część dworsko-parkową /staw otoczony zaroślami i drzewami, grupy drzew otaczające dwór / oraz częściowo gospodarczą /grupy drzew w zach. części podwórze -A-, pojedyncze drzewa i krzewy po zewn. stronie budynków stodoły /3/ i obory-stajni /4/, a także murze wsch. Przy braku dominanty architektonicznej część gospodarczą można określić jako wnętrze architektoniczne-krajobrazowe a część dworską jako wnętrze krajobrazowe /nie wiadomo, jaki charakter miałyby ta część zespołu, gdyby zachował się budynek dworu /. Podłoga architektoniczna ma charakter w większości naturalny-klepisko porośnięte trawą. Jedynie plac pośrodku wsch. części podwórze -A- oraz wewnętrzne ciągi komunikacyjne są wyłożone kostką granitową. Na teren gospodarczy prowadzą obecnie dwa ~~zewnętrzne~~ ~~komunikacyjne~~ wjazdy- jeden -w narożniku pn.-zach., od szosy, wzdłuż zach. elewacji stodoły II/7/, drugi -w narożniku pd.-wsch.-od polnej drogi, obok wsch. części stodoły I/3/. Wewnętrzne ciągi komunikacyjne prowadzą od bramy pn.-wzdłuż skrzydła pn. zesp. oraz łukiem w kierunku oficyny I/2/, także od bramy pd. ... /c.d. na wkładce 1/



14. Kubatura

w kartach szczegółowych

15. Powierzchnia użytkowa

8 ha

16. Przeznaczenie pierwotne

zespół dworsko-folwarczny

17. Użytkowanie obecne

S.H.R. i zakład rzemieślniczy

18. Prace budowlane i konserwatorskie, ich przebieg i dokumentacja

-Wybudowanie budynku mieszkalnego obok miejsca, gdzie istniał dwór.

-ponadto w kartach szczegółowych.

19. Stan zachowania (fundamenty, ściany zewnętrzne, ściany wewnętrzne, sklepienia, stropy konstrukcje dachowe, pokrycie dachu, wyposażenie i instalacje)

- Zniszczenie budynku dworu i stodoły II  
-ponadto w kartach szczegółowych.

20. Najpilniejsze postulaty konserwatorskie

- 1.Odbudować stodołę II
- 2.Uporządkować park.
- 3.ponadto w kartach szczegółowych



21. Akta archiwalne (rodzaj akt, numer i miejsce przechowania)

24. Uwagi różne

22. Bibliografia

Schlesische Güter Adressbuch, Bd. 3, Breslau 1886

" " " , Bd. 7, Breslau 1902

" " " , Bd 15, Breslau 1937

Degen K., Die Bau- und Kunstdenkmäler des Landkreises  
Breslau, Frankfurt am Main 1965

23. Źródła ikonograficzne i fotografia (rodzaj, miejsca przechowywania, sygnatury)

25. Opracował

tekst ..... Z. Żak, kwiecień 1990 .....  
imię, nazwisko, data, podpis

plany, rysunki ..... Z. Żak, kwiecień 1990 .....  
imię, nazwisko, data, podpis

zdjęcia fotogr ..... Z. Żak, kwiecień 1990 .....  
imię, nazwisko, data, podpis

miejsce przechowania negatywów ..... M.N. Rolnictwa .....

Karta po wypełnieniu podlega ochronie na podstawie przepisów prawa autorskiego

26. Adnotacje o inspekcjach, informacje o zmianach (daty, imiona i nazwiska wypełniających)

27. Załączniki

1-3



1. Miejscowość	2. Obiekt (nazwa jak w karcie)	3. Zawartość wkładki (nazwa obiektu lub materiału uzupełniającego)
Kwieciszów	zał. dworsko-folwarczne	c.d. opisu i materiał ilustracyjny.

pkt 13 /c.d./:  
...wzdłuż stodoły I/3/ oraz łukiem w kierunku obory-stajni/4/. Obecnie jest zamurowana trzecia brama wjazdowa na podwórze gospodarcze, która znajdowała się pomiędzy budynkiem obory-stajni i oficyny II .  
Część dworsko-parkowa nie jest ogrodzona, część gospodarcza zespołu otoczona jest w ~~skwierx~~ w dużej mierze murem /od strony pn.-wzdłuż szosy, od strony wsch. i częściowo od pd./, a także siatką metalową na granicy między podwórzami 6A i 6B- oraz częściowo drewnianym płotem od pd. podwórza -A-. Część dworsko-parkowa jest oddzielona od podwórza -A- siatką metalową. Również od krawędzi wsch. pn. elewacji oficyny II -szerokim łukiem wzdłuż szosy ,do elewacji pn. stodoły II biegnie mur kamienny.



Orientacja, 1:25 000



droga St.-Zamek -Michałowice  
widok założenia od pn.-zach.



widok założenia od wsch.  
widok założenia od pd.



Wkładkę założył: Z. Żak, 01.30  
(imię, nazwisko, data)

Miejsce przechowywania negatywów: .....





brama od pn.-zach. /"a" /



brama pd-wsch. /b /



zamurowana brama "c"

podwórze "A"-widok od pd.



podwórze "A"-widok od wsch.



podwórze "B"-widok od zach.





1. Miejscowość	2. Obiekt (nazwa jak w karcie)	3. Zawartość wkładki (nazwa obiektu lub materiału uzupełniającego)
Kwieciszów	założ. dworsko-folwarcz.	materiał ilustracyjny



widok na pn.-wsch. narożnik podwórza "B"

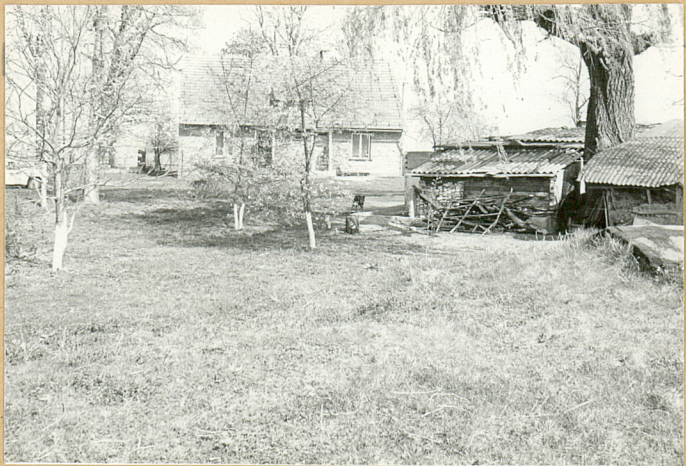


skrzydło pd.-widok od podwórza "B"



część parkowo dworska /zach./

miejsce, gdzie był dwór



miejsce, gdzie był staw



Wkładkę założył: L. Żalc, 04.90  
(imię, nazwisko, data)

Miejsce przechowywania negatywów: .....



### 3 STODOŁA I 3 ćw. XIX w.

Budowla o fundamentach kamiennych, ciągłych. Mury obwodowe ceglane/c.maszyn.w wiatku nieregul. na zaprawie wap./, na kamiennym cokole; ściany działowe-kamien. Konstrukcja ścienn-sklepienna/pawnice: sklep-ceglane, żagl./; ściennno-stropowa /strop drewniany, gęstobelkowy/- w pomieszczeniu części środk./ oraz ścienna ze otwartą więźbą dachową. Konstr. dachu drewniana-płatwiowa, wsparta na 2 rzędach słupów. Dach 2-spadowy, kryty papą. Posadzki ceramiczne-ceglane/1-kond./ oraz klepisko-piwnica. Otwory wejściowe i okna czworokątne i zamknięte odcinkowo. Wrota dwuskrzydłowe, drewniane, deskowo-listwowe-zastrzałowe, bieżunowe, z furtką oraz przesuwane na stalowej prowadnicy.

Rzut w kształcie mocno wydłużonego prostokąta, 1 traktowy, podzielony na 2 części:

zach.-większą, jednoprzestrzenną, z otwartą

więźbą dachową, wspartą na 2 rzędach słup. po dwa wejścia w elewacji pn. i pd.

Część wsch.-z niskim, wąskim pomieszczeniem /zajmującym całą szerokość/, krytym stropem drewnianym, gęstobelkowym /wejście w el.pn.

pozostała część jednoprzestrzenna, z otw.

więźbą dachową, na 2 rzędach słupów.

dekoraacja otworu wejściowego/elew. pn./



Stodoła I-elewacja pn.



elewacja pd.

elewacja wsch.



elewacja zach.





1. Miejscowość	2. Obiekt (nazwa jak w karcie)	3. Zawartość wkładki (nazwa obiektu lub materiału uzupełniającego)
Kwieciszów	zał. dworsko-folwarczne	c.d. materiału ilustracyjnego


wnętrze ~~sta~~ piwnicy stodoły I


stodoła II -elewacja pd.



elewacja pn.

wnętrze



7. Stodoła II - 4 ćw. XIX w./?/ -obecnie w ruinie  
 Budowla o fundamentach kamiennych, ciągłych. Mury o konstrukcji mieszanej /cegła maszynowa + granit łamany w wątku nieregularnym na zaprawie wap./  
 Pierwotnie konstrukcja ścienna z otwartą konstrukcją dachu-drewnianą, płatwiową, wspartą na 2 rzędach słupów; dach 2-spadowy, kryty ceramicznie-dachówką-karpiówką w podwójną łuskę.. Otwory wejściowe -zamknięte odcinkowo /brak wrót-zniszczone/. Wywietrzniki szczelinowe.  
 Rzut w kształcie wydłużonego prostokąta, jednoprzestrzennego, z dwoma otworami wejściowymi w elewacji pd. Budowla pierwotnie 1- kondygnacyjna, niepodpiwniczona, w zabudowie szeregowej.

Wkładkę założył: Z. Isler, 04. 2000.  
 (imię, nazwisko, data)

Wzór ODZ 1978 r.

Miejsce przechowywania negatywów: .....



G.SPICHLERZ-4 ćw, XIX w./?/

Budowla o fundamentach kamiennych, ciągłych. Mury ceglane/cegła maszyn., pełna i dziurawka 2-kanalowa, w wątku krzyżowym na zaprawie wapiennej /. Konstrukcja ścienno-Stropowa /stropy drewniane-gęstobelkowe, wsparte na 2 rzędach słupów/. Konstrukcja dachu drewniana, płatwiowa, wsparta na 2 rzędach słupów, ze ścianą kolankową. Dach 2-spadowy, kryty papą. Posadzki betonowe, wylewane; podłogi drewniane, deskowe. Schody drewniane, 1-biegowe. Otwory okienne i drzwiowe czworokątne, zamknięte odcinkowo. Armatura okienna i drzwiowa drewniana. Wrota 2-skrzydłowe, podwójnie opierane, drzwi deskowe-listwowe-zastrzałowe, drzwi ramowo-płycinowe oraz płytowe. Okna 1-, 2-, skrzydłowe, krosnowe.

-Rzut: w kształcie wydłużonego prostokąta, 1-traktowy, podzielony poprzecznie na trzy pomieszczenia czworokątne oraz z wydzielonym w narożniku pd.-wsch. korytarzem do sąsiedniego budynku-oficyny II. Wejścia w elewacji pd.

Budowla 2-kondygnacyjna, z wysoką partią poddasza, niepodpiwniczona, w zabudowie szeregowej.



spichlerz-elewacja pd.



elewacja pn.

rampa wyładunkowa

