

1. Obiekt

KAMIENICA MIESZCZAŃSKA, ob. dom mieszkalno - usługowy

2. Czas powstania

k. XIV, pocz. XVI w., ok.  
1716, ok. 1820 r., k. XIX w.,  
1983-5 r.

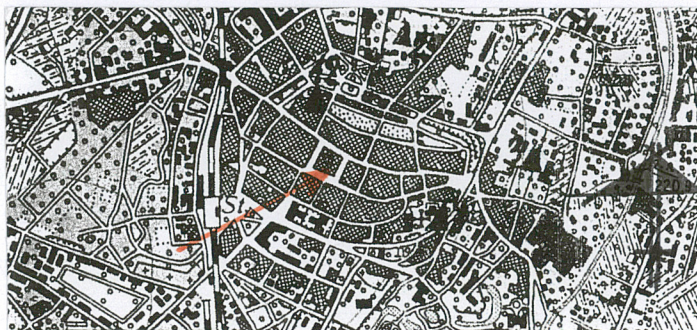
3. Miejscowość

ŚWIDNICA

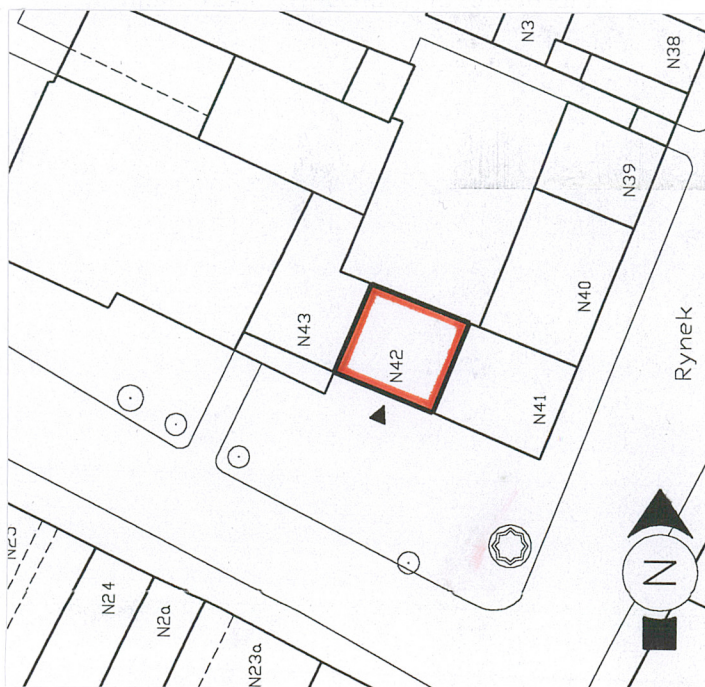
11. Zdjęcia , rzut, przekrój, sytuacja, orientacja



Fasada



Orientacja, skala 1:25 000



Sytuacja, skala 1:1 000

4. Adres

Rynek 42, Świdnica  
nr hipoteczny dz. nr 181

5. Przynależność administracyjna

województwo dolnośląskie  
miasto Świdnica

6. Poprzednie nazwy miejscowości

m.in. 1280 - Swidenize, 1315 - Swidnitz  
1335 - Swidnicz, przed 1945- Schweidnitz

7. Przynależność administracyjna przed 1. 01. 1999 r.

województwo wałbrzyskie  
miasto Świdnica

8. Właściciel i jego adres

Miejska Gmina Świdnica  
w adm. ABK "Nieruchomości Świdnickie"  
osoby prywatne

9. Użytkownik i jego adres

współwłaściciele, najemcy lokali

10. Rejestr zabytków

Nr 1267/Wł data 14.04.1989 r.



## 12. Autorzy, historia obiektu, określenie stylu.

Fasada eklektyczna. W części zachowane gotyckie sklepienie piwnice, barokowe klatka schodowa do poziomu I piętra i sklepienie pomieszczenie parteru z nią sąsiadujące.

Obecna kamienica powstała na parceli wydodrębnionej ok. 1820 r. Do tego czasu znaczną szerokość pierzei bloku śródrzynkowego, łącznie z parcelą na której obecnie znajduje się teatr, zajmował dom handlarzy sukna. Zabudowa bloku śródrzynkowego kształtowała się od 1379 r., kiedy to na zrębie dawnych kupieckich kramów zaczęły powstawać domy mieszkalno-handlowe. Pozostałością średniowiecznej zabudowy są zachowane piwnice, skomunikowane w tylnym paśmie z komorą tylną obecnej kamienicy Rynek 41. Na parceli w tym czasie stała zapewne dwukondygnacyjna budowla o piętrze konstrukcji szachulcowej. W początku XVI w. kamienicę przebudowano, tworząc murowane piętro. Na rysunku Linzera z 1623 r. widoczna jest bryła ówczesnej budowli, zajmująca całą szerokość pierzei południowej bloku śródrzynkowego, nakryta wysokim dwuspadowym dachem, ujętym wysokimi szczytami – wschodnim i zachodnim. Z tej fazy zabudowy nie zachowały się żadne elementy wnętrza ani ich wystroju. W 1716 r., po pożarze miasta, w trakcie którego uległa zniszczeniu zabudowa bloku śródrzynkowego, rozbudowano dom handlowy sukienników. Skrócono wówczas długość budynku o część zachodnią, gdzie wybudowano w tym samym czasie skrzydło południowo-zachodnie ratusza oraz kamienicę nakrytą wysokim dachem, z apteką w przyziemiu.

c.d. historii na wkładce nr 1

## 13. Opis (sytuacja, materiał i konstrukcja, rzut, bryła, elewacje, wnętrza, wyposażenie, instalacje)

### SYTUACJA

Kamienica usytuowana w centrum historycznego miasta, we wschodniej części południowej pierzei narożnika bloku śródrzynkowego. W zabudowie zwartej, zajmuje zbliżoną do kwadratu parcelę, nieznacznie rozciągniętą w kierunku wschód-zachód.

### MATERIAŁ, KONSTRUKCJA

Kamienica murowana z kamienia granitowego na zaprawie piaskowo-wapiennej (piwnice) oraz z cegły pełnej, palonej na zaprawie piaskowo-wapiennej oraz z cegły maszynowej na zaprawie cementowo-wapiennej (trakt tylny). Kamień obrzucony tynkiem, cegła obustronnie tynkowana. Ławy fundamentowe betonowe.

**Sklepienia i stropy.** Nad piwnicami kamienne sklepienia kolebkowe, w części zachodniej i środkowej traktu tylnego strop żelbetowy. W parterze sklepienie kolebkowe z lunetami nad pomieszczeniem wschodnim traktu frontowego i kamienna koleba nad klatką schodową prowadzącą na I piętro. Stropy żelbetowe, w trakcie frontowym w części drewniane

**Dach i więźba.** Stropodach żelbetowy pokryty papą.

**Posadzki.** W piwnicach betonowe. W sklepie współczesna ceramika. Na klatce schodowej głównej współczesne lastrico. W mieszkaniach drewniana klepka, współczesne wykładziny, lastrico (WC) i współczesna ceramika.

**Schody.** Klatka schodowa frontowa, do poziomu I piętra, murowana, schody jednobiegowe, stopnie wyłożone drewnem (barokowa). W środkowej części traktu tylnego współczesna, prostokątna klatka schodowa, schody dwubiegowe, żelbetowe, z podestami co pół kondygnacji. Poręcz metalowa. Z poziomu parteru do piwnic jednobiegowe schody betonowe

**Stolarka. Okna** w fasadzie drewniane, skrzynkowe, czterodzielne i czteroskrzydłowe, współczesne, malowane w kolorze białym. Okna w elewacji tylnej drewniane, współczesne, typowe, malowane w kolorze białym. **Witryna** drewniana, prostokątna, trójdzielna z k. XIX w. Nisko osadzona, ujęta szerokimi pilastrami, zwieńczona szerokim pasem dla reklam, podkreślonym pasami gzymsów. W części środkowej jednoskrzydłowe drzwi z niską płyciną w dolnej części, wyżej przeszklone z przeszklonym nadświetlem, flankowane symetrycznymi witrynami z wystawkami. Pomalowana kryjąco w kolorze ciemnobrązowym. **Drzwi** wejściowe główne, drewniane, jednoskrzydłowe, płycinowe, współczesne, malowane w kolorze brązowym. Drzwi tylne do budynku drewniane, jednoskrzydłowe współczesne. Drzwi do pomieszczeń technicznych tylnego traktu parteru metalowe, współczesne. Drzwi wewnętrzne drewniane, płytowe, typowe.

**RZUT.** Budynek na rzucie prostokąta zbliżonego do kwadratu, ustawionego dłuższym bokiem wzdłuż pierzei południowej bloku śródrzynkowego. Dwutraktowy. Wejście do budynku od frontu w skrajnej osi wschodniej oraz w elewacji tylnej w części środkowej. Do lokalu sklepowego traktu frontowego parteru wejście w zachodniej osi od frontu. Do pomieszczeń technicznych w zachodniej części traktu tylnego parteru odrębne wejścia w elewacji tylnej. W trakcie frontowym parteru od wschodu jednobiegowa klatka schodowa usytuowana wzdłuż wschodniej ściany ogniowej budynku. W części zachodniej szerokie pomieszczenie sklepowe skomunikowane ze środkowym pomieszczeniem zaplecza.

c.d. opisu na wkładce nr 1



<b>14. Kubatura</b> 3 500 m <sup>3</sup>	<b>15. Powierzchnia użytkowa</b> 633 m <sup>2</sup>	<b>16. Przeznaczenie pierwotne</b> kamienica mieszczańska	<b>17. Użytkowanie obecne</b> mieszkalno – usługowe
<b>18. Prace budowlane i konserwatorskie, ich przebieg i dokumentacja (po 1945 r.)</b>  W 1945 r. – nie zniszczony. W l. 80- tych zagrożony katastrofą budowlaną. 1983-5 remont kapitalny z adaptacją do funkcji mieszkalnej z usługami w parterze według projektu J. Kalety ( konstrukcja- A. Hryciuk) . Założono ławy fundamentowe i zewnętrzną szczelinę osuszającą od strony rynku, rozebrano tylny trakt z wyjątkiem piwnic, odbudowano tylną ścianę, założono stropy WPS i stropodach. Wymieniono instalacje, stolarkę okienną i drzwiową z wyjątkiem witryny, którą poddano konserwacji, założono c.o. Wyremontowano fasadę z konserwacją jej wystroju.		<b>19. Stan zachowania (fundamenty, ściany zewnętrzne, ściany wewnętrzne, sklepienia ,stropy, konstrukcje dachowe, pokrycie dachu, wyposażenie i instalacje)</b>  Dobry, tynki elewacji z ubytkami, malatury spłowiałe, zagrzybienie w pobliżu rynny w zachodnim narożniku fasady.	
<b>20. Najpilniejsze postulaty konserwatorskie</b>  Brak.			



21. Akta archiwalne i źródła ikonograficzne (rodzaj, numer i miejsce przechowywania)

- Studium urbanistyczno-konserwatorskie bloków zabudowy staromiejskiej,  
Wrocław, L. Stanisławski, 1984, cz. 1. s. 6 (SOZ W-ch)

**Ikonografia:**

- Świdnica w roku 1623, G. Linzer – miedzioryt z roku 1690, odb. w zbiorach Muzeum Dawnego Kupiectwa w Świdnicy.
- Świdnica, widok z lotu ptaka z ok. 1743-47, Wernhera B, Muzeum Narodowe we Wrocławiu, sygn. 18932
- Świdnica, Rynek, wschodnia pierzeja i blok śródrynkowy w r. 1813, reprodukcja sztychu kolorowego wg rys. G. Lebrechta, Gab. Grafiki Biblioteki Uniwersyteckiej we Wrocławiu
- Świdnica, Rynek, północna pierzeja i blok śródrynkowy w r. 1813, reprodukcja sztychu kolorowego wg rys. G. Lebrechta, Gab. Grafiki Biblioteki Uniwersyteckiej we Wrocławiu
- Mapa katastralna z 1895 r., Muzeum Dawnego Kupiectwa w Świdnicy
- Zdjęcie lotnicze z 1937 r., reprodukcja wg „Schweidnitz im Wandel der Zeiten”, Würzburg 1990, il. 55.

22. Bibliografia

- H. Schubert, Bilder aus der Geschichte der Stadt Schweidnitz, Schweidnitz 1911
- L. Nadler, Zum Schweidnitzer Stadtbild, Schlesische Geschichtsblätter, 1935

23. Uwagi różne

24. Opracowanie karty ewidencyjnej

tekst Barbara Nowak-Obelinda 09. 2001 r.

plany, rysunki Ewa Szarapo, Maciej Szarapo 09. 2001 r.

zdjęcia fotograf. Ewa Szarapo 09. 2001 r.

miejsce przechowywania negatywów SOZ Wrocław Delegatura w Wałbrzychu

**KARTA PO WYPEŁNIENIU PODLEGA OCHRONIE NA PODSTAWIE PRZEPISÓW PRAWA AUTORSKIEGO**

25. Adnotacje o inspekcjach, informacje o zmianach (daty, imiona i nazwiska wypełniających)

26. Załączniki

Wkładki do karty ewidencyjnej zabytku nieruchomego szt. – 3



1. Miejscowość	2. Obiekt (nazwa jak w karcie)	3. Zawartość wkładki (nazwa obiektu lub materiału uzupełniającego)
Ś W I D N I C A	dom mieszkalno- usługowy, Rynek 42	Ciąg dalszy opisu, rzut

**c.d. historii – poz. nr 12**

Nadbudowano go o kondygnację, nakryto nowym dwuspadowym wysokim dachem ujętym od wschodu dwukondygnacyjnym szczytem z wolutowymi spływami w drugiej kondygnacji. W południowej połąci dachu umieszczono pięć regularnie usytuowanych lukarn ujętych wolutowymi spływami. W takiej fazie budynek jest widoczny na rysunku Wernhera z l. 1743-7 oraz na rysunkach Lebrechta z 1813 r. Wystrój elewacji posiadał właściwie w formie obecnie istniejącej na budynku nr 41. Różni go opracowanie parteru, wówczas boniowanego, z licznymi otworami drzwiowymi w parterze prowadzącymi do sieni i do kramów kupieckich, obramionymi bogatymi portalami. Kramy i sienie doświetlały niewielkie okna w parterze. Z okresu barokowej przebudowy zachowały się klatka schodowa do poziomu I piętra nakryta kolebą oraz sklepione kolebą z lunetami pomieszczenie środkowe traktu frontowego parteru, zlokalizowane przy klatce schodowej i pełniące pierwotnie funkcję sieni. Ok. 1820 r. doszło do podziału długiej parceli zabudowanej domem handlarzy suknem i przeznaczenia poszczególnych jej fragmentów na funkcje użyteczne ( teatr) i mieszkalne, wówczas wyodrębniono obecną parcelę i wybudowano kamienicę obecnej wysokości, zwieńczoną murem attykowym z krenelażem. W końcu XIX w. kamienicę przystosowano do funkcji domu czynszowego. W latach 1983- 5 dokonano gruntownej modernizacji funkcji mieszkalnej. Rozebrano tylny trakt do poziomu piwnic, odbudowano ściany, wymieniono stropy na WPS i wykonano żelbetową klatkę schodową.

**ciąg dalszy opisu - poz. nr 13.**

Do tego sklepionego pomieszczenia, pełniącego w przeszłości funkcję sieni, wejście także z podestu klatki schodowej frontowej. W trakcie tylnym, przekształconym w trakcie ostatniej przebudowy, klatka schodowa w części środkowej. Pomieszczenie wschodnie tego traktu skomunikowane po wyburzeniu ściany ogniowej z pomieszczeniem kamienicy nr 41. W części zachodniej trzy równoległe pomieszczenia techniczne. W wyższych kondygnacjach układ przekształcony. Z klatki schodowej wejścia na podesty na poziomie każdego z pięter, z podestów wejścia do dwóch mieszkań na każdej kondygnacji.

**BRYŁA.** Zwarta, od wschodu i zachodu obudowana sąsiednimi budynkami. Budynek pięciokondygnacyjny, nakryty stropodachem.

**ELEWACJE**

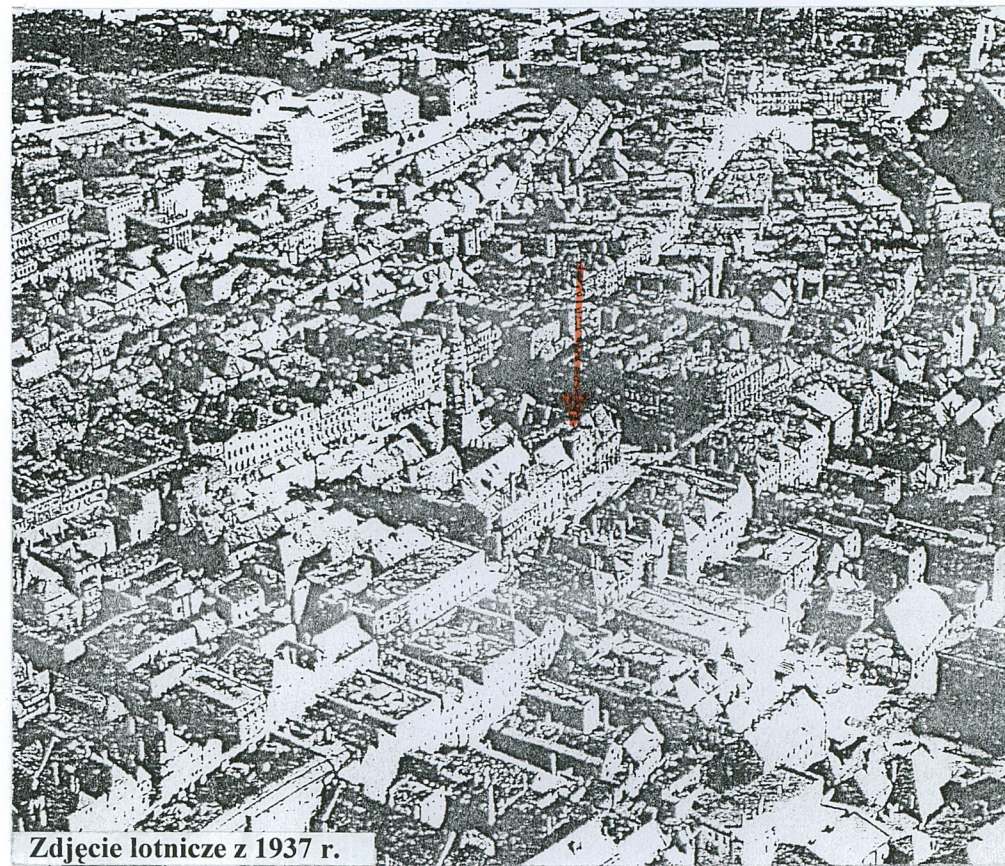
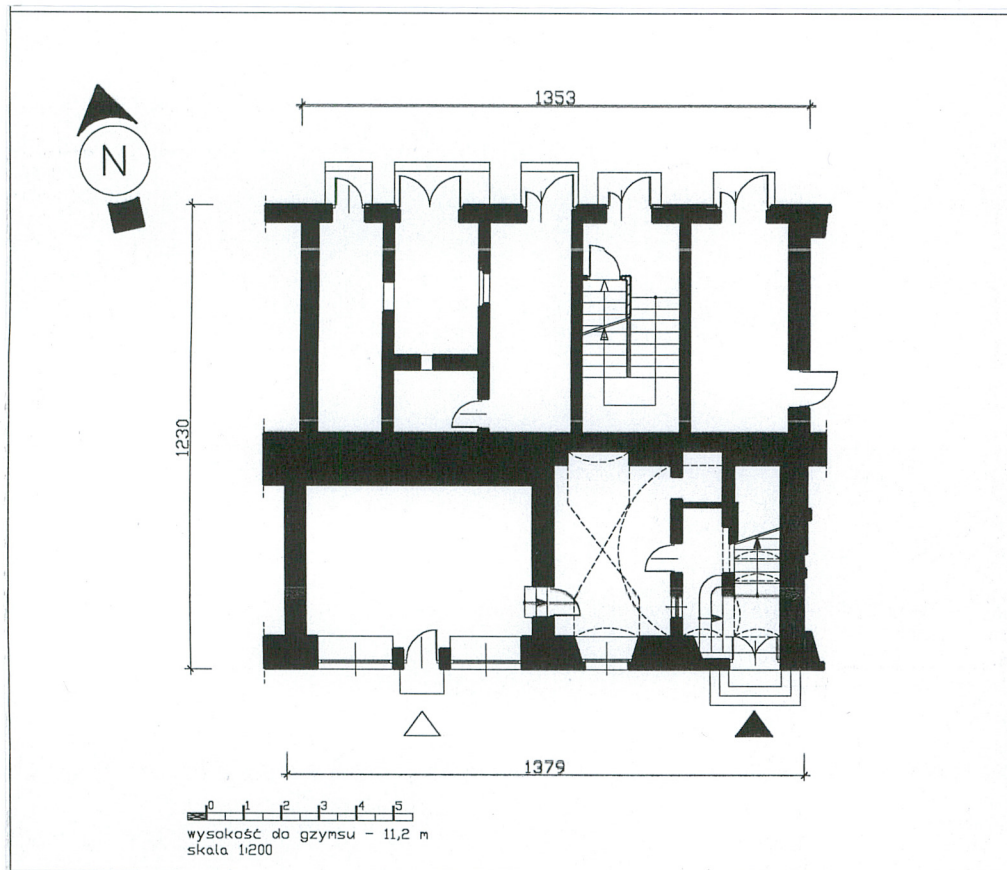
**Fasada** – południowa , pięciokondygnacyjna, zwieńczona murem attykowym z krenelażem, poniżej którego fryz arkadkowy. Parter trzyosiowy. Oś zachodnia ujęta rozbudowaną prostokątną witryną . W osi wschodniej prostokątne wejście do budynku. W osi środkowej niewielkie, prostokątne okno. Parter zwieńczony gzymsem, stanowiącym oparcie dla okien I piętra. Wyższe kondygnacje czteroosiowe, okna prostokątne, o zmniejszającym się ku górze rozmiarze, ujęte skromnie profilowanymi opaskami, w ostatniej kondygnacji- bez obramień. Ponad oknami I, II i III piętra proste gzymsy nadokiennie. W prostokątnych płycinach nadokiennych I i II piętra stiukowe ,odlewane aplikacje z plecionki kwiatowo- liściowej w poziomym układzie, zakończone palmetami. Poniżej okien II i III piętra płyciny podokiennie umieszczone w pasie fryzu, obramione listwami. W płycinach analogiczne, nieco większe aplikacje. Fasada gładko tynkowana, malowana w kolorze jasnoróżowym.

**Elewacja tylna** – północna. Pięciokondygnacyjna, pięcioosiowa. Osie regularnie rozmieszczone, okna prostokątne, różnych rozmiarów, o proporcjach typowych otworów okiennych. W drugiej od wschodu osi okna klatki schodowej, osadzone na poziomie między kondygnacjami. Gładko tynkowana, malowana w kolorze jasnoróżowym.

**Wnętrza, wyposażenie.** Piwnice średniowieczne, nakryte kolebami, zachowanymi w trakcie frontowym oraz wschodniej części traktu tylnego. Współcześnie podzielone na lokatorskie pomieszczenia gospodarcze. Poziom podłóg podwyższony w stosunku do pierwotnego. Komora traktu tylnego skomunikowana z piwnicą budynku nr 41. Barokowa klatka schodowa prowadząca z parteru na I piętro, sklepiona kolebą, usytuowana przy ścianie wschodniej traktu przedniego. Obok niej, od wschodu, pomieszczenie dawnej sieni , obecnie zaplecze sklepu, nakryte sklepieniem kolebkowym z lunetami z fazy barokowej. Zachowany układ wnętrza parteru w trakcie frontowym, w tylnym przekształcony, pomieszczenie wschodnie traktu , po likwidacji ściany ogniowej, skomunikowane z wnętrzem pomieszczenia kamienicy nr 41. Zachowana witryna z k. XIX w. , opisana w części stolarka.

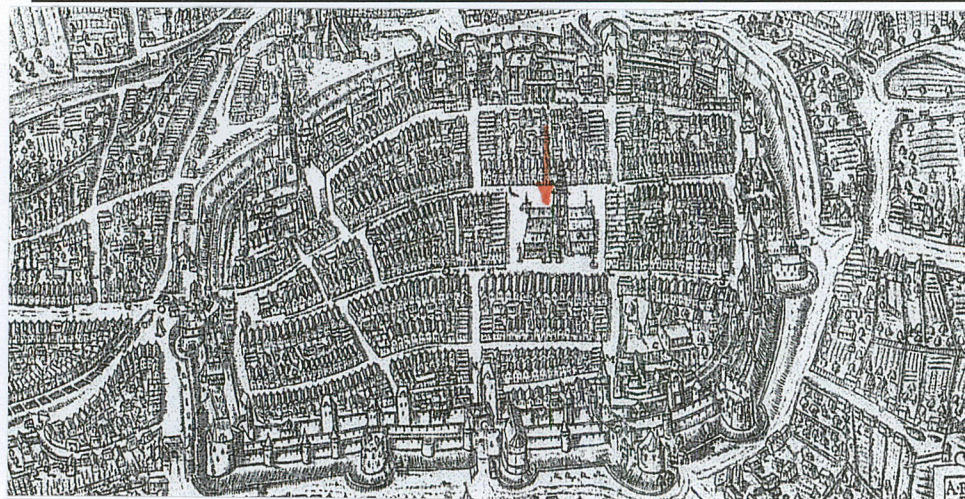
**INSTALACJE** - elektryczna, wod.-kan., gazowa, c.o.



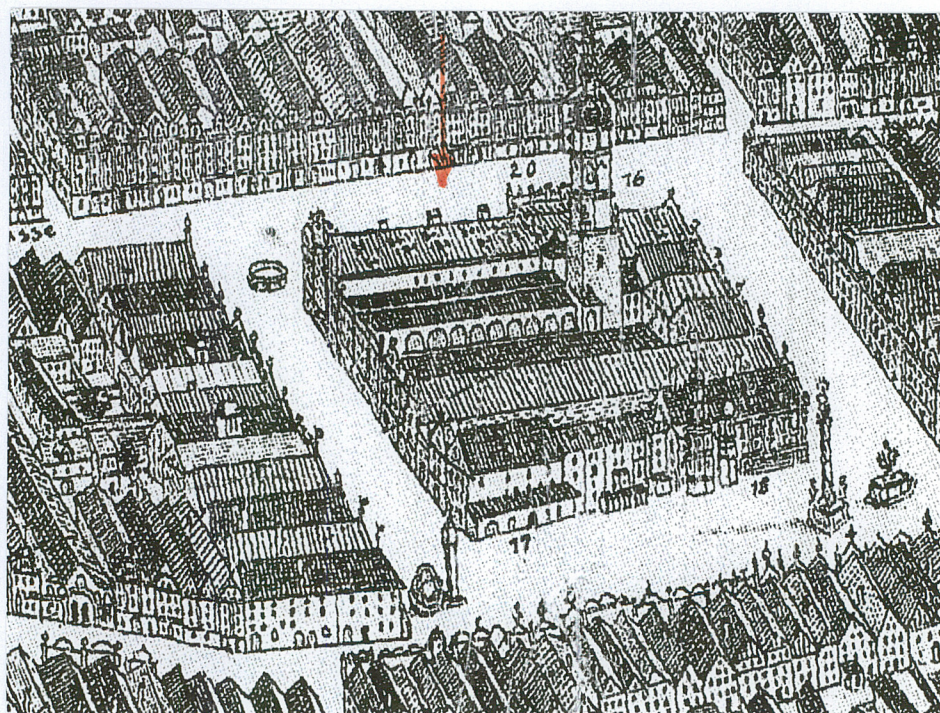




1. Miejscowość	2. Obiekt (nazwa jak w karcie)	3. Zawartość wkładki (nazwa obiektu lub materiału uzupełniającego)
ŚWIDNICA	kamienica mieszczańska, Rynek 42	ikonografia



Świdnica w roku 1623, G. Linzer – miedzioryt z roku 1690



Świdnica, widok z lotu ptaka z ok. 1743-47, Wernhera B.

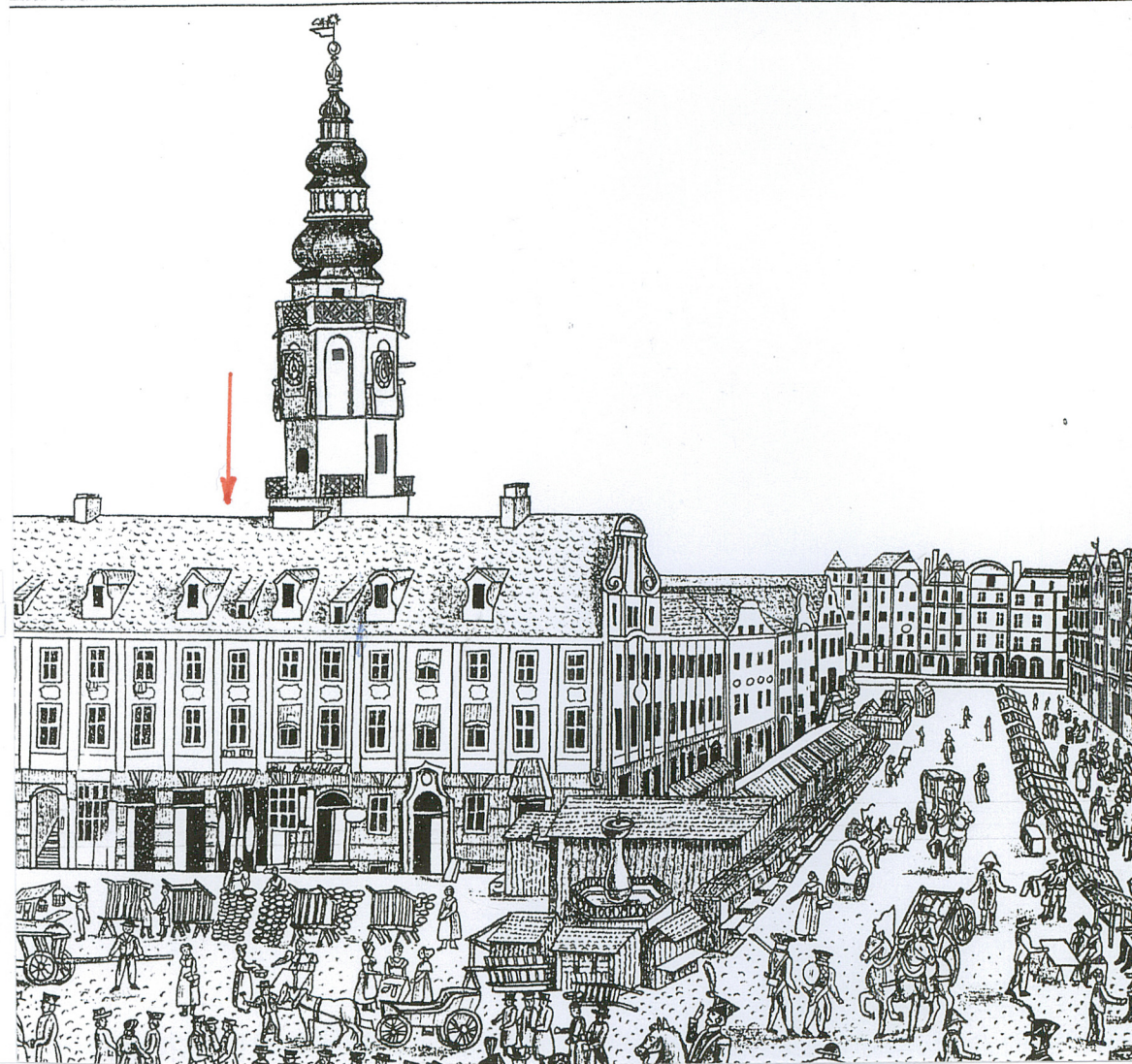


Mapa katastralna z 1895 r.





Świdnica, Rynek, pld. pierzeja i blok śródrynkowy w r. 1813, reprodukcja sztychu wg rys. G. Lebrechta



Świdnica, Rynek, wschodnia pierzeja i blok śródrynkowy w r. 1813, reprodukcja sztychu wg rys. G. Lebrechta



1. Miejscowość	2. Obiekt (nazwa jak w karcie)	3. Zawartość wkładki (nazwa obiektu lub materiału uzupełniającego)
ŚWIDNICA	kamienica mieszczańska, Rynek 42	dokumentacja fotograficzna



Fasada, witryna



Piwnice, komora frontowa



Piwnice, komora wsch. części traktu frontowego



Elewacja tylna





Barokowa klatka schodowa



Parter, pomieszczenie wsch., trakt frontowy