

D. 803-4

**OŚRODEK DOKUMENTACJI
ZABYTKÓW W WARSZAWIE**
KARTA EWIDENCYJNA ZABYTKÓW
ARCHITEKTURY I BUDOWNICTWA

A B C D E F G H I J K L Ł M N O P R S T V U W X Y Z

Nr

7278

1. Obiekt

**KOŚCIÓŁ PARAFIALNY
P.W. ŚW. STANISŁAWA BISKUPA I MĘCZENNIKA**

2. Czas powstania

1375 r., 1846 r.

3. Miejscowość

STARY ZAMEK

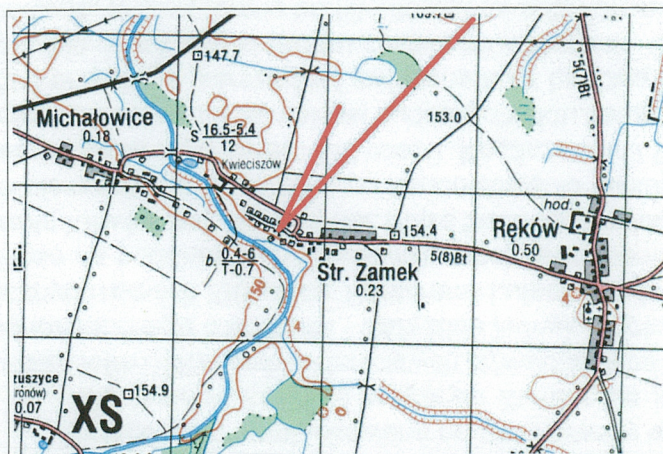
11. Zdjęcia, rzut, orientacja



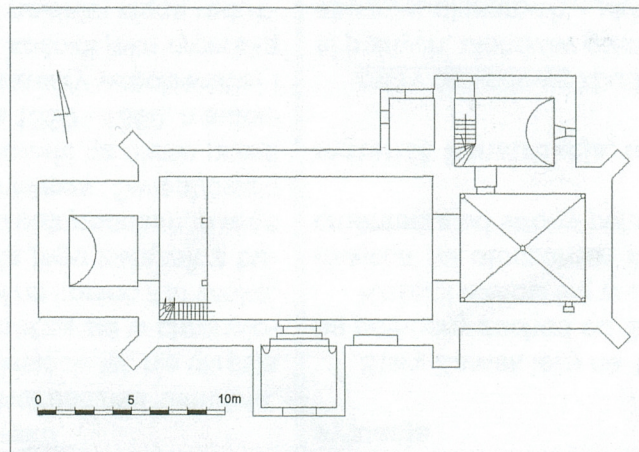
Fot. 1 Widok od północnego wschodu



Fot. 2 Wnętrze, widok z empory na prezbiterium



Ryc. I Orientacja, fragment mapy w skali 1:50000



Ryc. II Plan kościoła w skali 1:400

4. Adres

55-045 Stary Zamek
ul. Centralna 8

nr działki dz. 198 AM 2

nr hipoteczny

5. Przynależność administracyjna

województwo dolnośląskie

gmina Sobótka

powiat Wrocław

6. Poprzednie nazwy miejscowości

Altenburg (1373), villa Aldenburg (1381),
Aldinburg (1400), Altenburg
(1500), Queitsch (1723, 1799, 1825,
1915, 1927), Quetsch (1889), Queutsch
(1915), Leukirch

7. Przynależność administracyjna przed 1.01.1999 r.

województwo wrocławskie

gmina Sobótka

8. Właściciel i jego adres

Parafia rzymsko-katolicka
p.w. św. Stanisława BM
55-045 Stary Zamek,
ul. Okrężna 80

9. Użytkownik i jego adres

Parafia rzymsko-katolicka
p.w. św. Stanisława BM
55-045 Stary Zamek,
ul. Okrężna 80

10. Rejestr zabytków

1050 z dn. 24.01.1964

A/1236/1050

Miejscowość wzmiankowana po raz pierwszy w 1373 roku.

Data budowy kościoła w Starym Zamku nie jest jednoznacznie ustalona. Analiza form i detali architektonicznych prowadzona od kilkudziesięciu lat, nie określa jednoznacznego datowania - wszystkie jednak hipotezy mieszczą się w chronologicznych ramach XIII wieku. Pantzram i Lutsch datują kościół na koniec XIII wieku, Wiese na podstawie analizy stylistycznej tympanonu określa jego związek z budowlą XII wieczną, Gębarowicz wiąże budowę kościoła z jego patrymonium, a więc na pierwsze dziesięciolecie po kanonizowaniu biskupa Stanisława, Świechowski datuje obiekt na 3 ćwierć XIII wieku, Kozaczewski i Rozpędowski na okres przed połowę XIII wieku, Pietrusiński budowę obiektu datuje na lata 1350 - 1360, a autorstwo przypisuje warsztatowi związanemu z budową chóru katedry wrocławskiej i kościoła opackiego klasztoru cystersów w Rudach. Określa kościół jako rycerską fundację, w swej formie architektonicznej odzwierciedlającą najdalej idącą redukcję wzoru wrocławskiego kościoła katedralnego. Tezę swoją opiera na badaniach Z. Świechowskiego, który opisuje zjawisko naśladowania w zredukowanej formie macierzystego kościoła katedralnego na obszarze diecezji jako zjawiska typowego dla romanizmu. Pietrusiński dokonuje analizy porównawczej baz i głowic kolumnek portalu kościoła św. Stanisława w Starym Zamku z bazami w obejściu katedry wrocławskiej i głowic portalu zachodniego opactwa w Rudach Raciborskich. Degen datuje budowlę na połowę XIII wieku, umieszczając kościół jako w typie północno-niemieckich założeń o charakterze obronnym.

Pierwsza dokumentalna wzmianka o kościele pochodzi z 1381 roku i mówi o uposażeniu ołtarza Panny Marii przez rycerza Wyszka z sąsiednich Michałowic. Druga wzmianka z tego roku mówi o wizycie księżnej Agnieszki w parafialnym kościele we wsi Aldenburg. Kolejna wzmianka pochodzi z 1400 roku i określa wieś Aldenburg "wsią kościelną" oraz informuje o przeniesieniu probostwa do graniczącego ze Starym Zamkiem Kwieciszowa. W 1400 probostwo w Starym Zamku obejmowało także graniczący z nim Kwieciszów. W czasach reformacji - ok. 1525 - kościół został zamieniony na zbór ewangelicki. Około 1600 roku przebudowano wnętrze - wprowadzono emporę nad zakrystią, przedłużono emporę przy północnej ścianie nawy, oraz przebito otwór wejściowy w północno-wschodnim narożniku prezbiterium. Pokryto polichromią portal południowy i służki żeber. Wizytacja kardynała Neandera przeprowadzona w latach 1666/67 określa całą wieś jako heretycką "Villa tota heretica". Oprócz zboru pod wezwaniem św. Maurycego, istnieje także szkoła dla chłopców. Gmina znajduje się pod opieką Joachima Gellhorna i Adama Senitza. W sprawozdaniu Neander opisuje finanse gminy, nie wspomina jednak o wyglądzie kościoła. Pisząc o jego wyposażeniu wymienia jedynie proste, skromne ołtarze.

W roku 1672 kościół zrekatolizowano i przystąpiono do niezbędnych prac

sytuacja

Stary Zamek leży na 16°48' E - 50°56' N na wysokości 155 m. n.p.m. ok. 10 km na północny zachód od Sobótki.

Kościół wznosi się w centrum wsi na niewielkim wyniesieniu, zajmuje centralne miejsce na otoczonym kamiennym murem cmentarzu o owalnym zarysie. Mur cmentarza od strony południowej i zachodniej wzmacniany przyporami.

materiał, konstrukcja, technika

mury obwodowe zbudowane z różnych gatunków kamienia rodzimego: kamieni polnych, ułamków granitu, piaskowca. W dolnych partiach muru - do wysokości otworów okiennych - układanego w dość czytelne warstwy, powyżej w układzie dowolnym, tworzącym fakturę muru bogatą pod względem koloru i faktury. Naroża nawy i prezbiterium wzmocnione gładzonymi ciosami z granitu. Zaprawa gruboziarnista, piaskowo-wapienna, uzupełniana cementowo-wapienną. Wtórnie wymurowane lub uzupełniane fragmenty wieży wykonano w cegle. Przybudówki od północy i południa ceglane, tynkowane. Cokół, nadproża okien, żebra sklepienne i służki z granitu.

sklepienia i stropy: w prezbiterium sklepienie krzyżowo-żebrowe, w nawie strop belkowy przęsłony drewnianym sufitem, w zakrystii strop płaski, w kruchcie i przyziemiu wieży sklepienie kolebkowe.

chór muzyczny - drewniany wsparty na słupach oraz na poprzecznych belkach osadzonych w gniazdach ścian bocznych.

wieżba dachowa: drewniana, krokwiowo-jętkowa o stolcach stojących.

dachy: wieża, nawa, prezbiterium i przedsionek od południa pokryte dachem dwuspadowym. Aneks od północy nakryty dachem pulpitowym.

pokrycie dachu: wszystkie dachy pokryte blachą ocynkowaną.

posadzki: w prezbiterium płyty marmurowe i ceramiczne, w nawie płytki ceramiczne, w kruchcie płyty kamienne, w zakrystii podłoga deskowa, na emporze podłoga deskowa, malowana na olejno.

schody: w zakrystii - drewniane, zabiegowe, na ambonę schody drewniane, jednobiegowe, na emporę - drewniane, zabiegowe wsparte na kamiennym wsporniku (duszy), drewniane, zabiegowe z balustradą, na strych - schody drewniane, drabinowe, 1 biegowe.

otwory okienne: armatura witrażowa z geometrycznymi podziałami, żelazne okratowania, drewniane żaluzje.

otwory wejściowe: zewnętrzne - prostokątne, stolarka drzwiowa: zewnętrzna -

14. Kubatura	15. Powierzchnia użytkowa	16. Przeznaczenie pierwotne	17. Użytkowanie obecne
ok. 1900 m ³	ok. 220 m ²	kościół parafialny	kościół parafialny
18. Prace budowlane i konserwatorskie, ich przebieg i dokumentacja W latach 1963-64 przeprowadzono prace remontowe i konserwatorskie pod nadzorem Konserwatora Zabytków: uzupełniono pokrycie dachu i hełmu wieży, założono instalację odgromową, wyremontowano tynki zewnętrzne, remont systemu odwadniającego, remont zakrystii i składziku. Rozebrano także przybudówkę od strony południowej. Wymieniono także zbutwiałe elementy sufitu (?). Według projektu A. Marcinkowskiego dokonano zmian w wyposażeniu wnętrza: rozebrano (niezabytkowy?) balkon, przeniesiono ambonę. Według projektu W. Onyszkiewicza przemalowano wnętrze oraz wyeksponowano detale późnoromańskiej kamieniarki. Na podstawie rysunków A. i T. Kozaczewskich przeprowadzono w 1966 roku częściową rekonstrukcję elementów kamieniarki - okno wschodnie z reliktnymi masywerkami. W latach 1974-75 wykonano prace konserwatorskie przy tympanonie: oczyszczenie portalu, usunięcie warstw pobiału i przemalowań, usunięto wadliwie położone stare kity i łąty (pochodzące z XIX wiecznych prac konserwatorskich). Portal zaimpregnowano, uzupełniono ubytki masą poliestrową, spoiny wypełniono zaprawą wapienno-piaskową. Wykonano niezbędne rekonstrukcje rzeźbiarskie i kolorystyczne. Prace wykonała grupa studentów ASP w Krakowie pod kier. W. Zalewskiego i I. Płuski, finansował Konserwator Zabytków (dokumentacja, materiały) z budżetu terenowego.		19. Stan zachowania (fundamenty, ściany zewnętrzne i wewnętrzne, sklepienia, stropy, konstrukcja dachu, wyposażenie i instalacje) ściany zewnętrzne - w dobrym stanie, na elewacji południowej widoczne ślady przemurowań otworów okiennych i zasięgu muru wyburzonego dwukondygnacyjnego przedsionka prowadzącego na wewnętrzną emporę nad prezbiterium. ściany wewnętrzne - miejscowe plamy zawilgoceń i wysoleń sklepienia - widoczne ślady mechanicznego oczyszczania kamienia, zwornik pokryty złotołem (?) stropy - polichromia stropu zakrystii przykryta deskami podsufitki (?). konstrukcja dachu - w dobrym stanie instalacje - elektryczna, odgromowa wyposażenie - w dobrym stanie	
		20. Najpilniejsze postulaty konserwatorskie Kościół w dobrym stanie, postulowana wymiana pokrycia dachowego na ceramiczne.	

21. Akta archiwalne (rodzaj akt, numer i miejsce przechowywania)

wykaz źródeł rękopiśmiennych i drukowanych w Degen K.: *Die Bau und Kunstdenkmäler des Landkreises Breslau*. Frankfurt am Main 1965, s. 225.
karta ewidencyjna zielona z 1966, podpis autora nieczytelny, w archiwum WKZ Wrocław

22. Bibliografia

Braune H., Wiese E.: *Schlesische Malerei und Plastik des Mittelalters*, Leipzig 1929, s. 50, 94-95.
Degen K.: *Die Bau und Kunstdenkmäler des Landkreises Breslau*. Frankfurt am Main 1965, s. 225-235.
Gębarowicz M.: *Architektura i rzeźba na Śląsku do schyłku XIV wieku*, W: Historia Śląska, 1963, III, s. 24-26.
Gottschalk J.: *Archiv für Schlesien...* Bd.21, 1963, s. 330-332
Jungnitz J.: *Visitationsberichte der Diözese Breslau. Archidiakonats Breslau.*, t. I. Breslau 1902, s. 396.
Katalog Zabytków Sztuki w Polsce - seria nowa, *Sobótka, Kąty Wrocławskie i okolice*, T. IV, Z. 2, pod red. J. Pokory i M. Złata. Warszawa 1991, s. 126-129.
Kozaczewski T.: *Jednonawowe kościoły romańskie na Dolnym Śląsku*, Zeszyty Naukowe Politechniki Wrocławskiej, nr 16, Architektura II, Wrocław 1957. s.33-63.
Kozaczewski T.: *Wiejskie kościoły parafialne XIII wieku na Śląsku*, Prace Naukowe IHASiP Politechniki Wrocławskiej nr 29, seria: Monografie 17. Wrocław 1994, s. 27-28, 233-237.
Luchs H.: *Zur Kunsttopographie Schlesiens. Schlesiens Vorzeit in Bild und Schrift*. T. II, 1860 s. 47.
Luchs H.: *Bild. Künstler in Schles. Zeitschrift für Geschichte Schlesiens*. T. V, 1863, s. 26.
Lutsch H.: *Verzeichnis der Kunstdenkmäler der Provinz Schlesien*, t. II, Breslau 1889, s. 189-192.
Mandziuk J.: *Katalog Ruchomych Zabytków Sztuki Sakralnej w Archidiecezji Wrocławskiej*. T. I, Wrocław 1982, s. 72-73.

23. Źródła ikonograficzne i fotografie (rodzaj, miejsce przechowywania, sygnatura)

Kościół w Starym Zamku, widok od strony południowo-wschodniej, grafika Hugo Ulbricha (1868-1928) z przełomu XIX/XX wieku, wym. 23,3 x 38,5 cm. W: Gabinet Grafiki, Muzeum Narodowe we Wrocławiu, nr inw. VII-16115, nr neg. 30420.

24. Uwagi różne

25. Opracował

tekst

plany, rysunki

fotografie

Piotr Jędrzejewski 2009 *Piotr Jędrzejewski*

miejsce przechowywania negatywów:

PRACOWNIA DOKUMENTACJI ZABYTKÓW



Ewa i Piotr Jędrzejewscy
ul. Owsiana 1/1

53-513 Wrocław, tel. 61-78-59

KARTA PO WYPEŁNIENIU PODLEGA OCHRONIE NA PODSTAWIE PRZEPISÓW PRAWA AUTORSKIEGO

26. Adnotacje o inspekcjach, informacje o zmianach (daty, imiona i nazwiska wypełniających)

27. Załączniki

Wkładki do kart ewidencyjnych - 6 szt.

1. Miejscowość, gmina, województwo

Stary Zamek
gmina Sobótka
województwo dolnośląskie

2. Obiekt (nazwa jak na karcie)

KOŚCIÓŁ PARAFIALNY
P.W. ŚW. STANISŁAWA BISKUPA I MĘCZENNIKA

3. Zawartość wkładki (nazwa materiału uzupełniającego)

c.d. historii i opisu

C. d. historii

remontowych. Stojącą obok kościoła szachulcową pastorówkę zaadaptowano na plebanię, która istniała jeszcze do 1825 roku. W 1677 roku zmieniono pokrycie dachu nad wieżą z gontowego na dachówkę ceramiczną. Nad nawą i prezbiterium pozostawiono nakrycia gontowe. W 1694 roku dostawiono do nawy przedsionek zbudowany w technice szachulcowej z glinianym wypełnieniem. W 1714 roku przeprowadzono remont wnętrza kościoła. W pożarze w 1846 roku spłonął szachulcowy przedsionek. Zastąpiono go wymurowanym od strony południowej aneksem, w południowo-wschodniej części dwukondygnacyjnym. W 1853 roku odnowiono wieżbę i pokrycie dachowe nad całym obiektem. W 1876 roku zmieniono pokrycie dachu na karpiówkę, jedynie nad nawą pozostawiając dachówki typu mnich - mniszka. Grafika Ulbricha pochodząca z przełomu XIX/XX wieku przedstawia kościół od południowego wschodu. Otwory okienne w południowej i zachodniej ścianie prezbiterium są zamknięte łukiem dwuramiennym, widoczny jest profilowany gzyms podokapowy opisujący korpus nawy i prezbiterium oraz są czytelne proste - bezuskokowe skarpy na granicy nawy i prezbiterium oraz ukośne skarpy flankujące prezbiterium.

Analiza porównawcza topografii murów i zarysów otworów okiennych pozwala twierdzić, że jest to stan sprzed interwencji budowlanych i konserwatorskich przeprowadzonych w latach 1905 - 1915. Prace te zostały dofinansowane przez Konserwatora Prowincji w dwóch etapach. W 1905 roku kwotą 500, a w 1915 roku kwotą 1000 marek. Jednocześnie podjęto decyzję o przeniesieniu dwóch gotyckich skrzydeł ołtarzowych oraz drewnianej grupy figur do Muzeum Diecezjalnego we Wrocławiu.

W 1915 roku przeprowadzono prace konserwatorskie przy wieżbie dachowej, dachach i drewnianym stropie nawy. W ramach prac konserwatorskich przedłużono wschodnie okno zakrystii, zmieniono zarys otworów okiennych prezbiterium oraz położono nowe tynki wewnętrzne.

Fotografia w pracy Degena, datowana na lata 30-te XX wieku przedstawia widok kościoła od północnego zachodu. Wyeksponowana jest ślepa elewacja północna z niskimi aneksami zakrystii i przylegającej doń od zachodu przybudówki. Skarpa na granicy wieży i elewacji bezuskokowa, nakryta spadzistym daszkiem okapowym. Brak gzymsu podokapowego, tektonika wieży nie uległa zmianie. Na rysunkach inwentaryzacyjnych z 1951 roku, widoczne jest odsłonięte przez Kozaczewskiego i zrekonstruowane biforium w elewacji północnej oraz czterouskokowe skarpy o zmienionej obdasznicy.

Wkładka założył Piotr Jedrzejewski listopad 2001

C. d. opisu

drewniana, dwuskrzydłowa, płycinowa, współczesna. Wewnętrzna - drzwi kruchty drewniane, dwuskrzydłowe, współczesne. Drzwi zakrystii - drewniane, jednoskrzydłowe, deskowe, obite blachą, z szyldami

rzut

Kościół orientowany, jednonawowy, założony na planie mocno wydłużonego na osi wschód - zachód prostokąta, z czworobocznym, prosto zamkniętym prezbiterium i wieżą na planie prostokąta dostawioną od zachodu. Od południa przylega przedsionek wejściowy założony na planie niewielkiego prostokąta, od północy - czworobok zakrystii z aneksem.

bryła

Bryła masywna, zwarta, z wyraźnie wyodrębnionymi jednokondygnacyjnymi bryłami korpusu nawy, prezbiterium i aneksów zakrystii z przedsionkiem, opięta narożnymi, uskokowymi skarpami. Dominantę wysokościową budowli stanowi pięciokondygnacyjna, smukła wieża. Kościół o wyraźnych cechach obronnych.

elewacje

O charakterze elewacji decyduje mur o niejednorodnej strukturze, wykonany z kamieni rodzimych, wielobarwny, wzmocniony w narożach nieregularnymi granitowymi ciosami oraz skarpy o pasowym układzie kamieni na wysokości uskoków. Dodatkową dekorację muru stanowią otwory maculcowe zachowane w ścianach wieży, wyznaczające równoległe pasy. Pojedyncze otwory widoczne są także w południowej ścianie prezbiterium i bardziej regularne w północnej ścianie nawy. Otwory okienne podkreślone prostymi, kamiennymi ościeżami oraz laskowania okna chóru i biforium wykonane w jasnym piaskowcu tworzą harmonijną kompozycję faktury i koloru murów.

Elewacja południowa - złożona z masywu wieży, korpusu nawy i prezbiterium. Wieża pięciokondygnacyjna, dwuosiowa. Do wysokości IV kondygnacji ściana wieży jest ślepa, w V kondygnacji występują 2 otwory okienne zamknięte łukiem koszowym, ujęte w profilowaną ramę z jasno wypalanej cegły, przedzielone słupkiem o trójkątnym profilu. W oknach brisoleta. Korpus nawy - jednokondygnacyjny, dwuosiowy, z otworami okiennymi na nieco zróżnicowanych poziomach. Od zachodu nawa flankowana ukośnie dostawioną, schodkową skarpą, od wschodu flankowana schodkową skarpą dostawioną do muru pod kątem prostym. Na osi elewacji - pomiędzy otworami okiennymi dostawiony niski czworoboczny przedsionek. Po jego prawej stronie - w partii przyziemia szeroka, płytka nisza zamknięta łukiem koszowym. Otwory okienne zamknięte łukiem ostrym, w głębokich, tynkowanych rozglifieniach. Otwór wejściowy przedsionka prostokątny, z trójkątnym nadświetłem ponad nadprożem. W połaci dachu małe, czworoboczne okienko strychowe. Prezbiterium - jednokondygnacyjne, jednoosiowe, od wschodu flankowane ukośnie, uskokową skarpą. Otwór okienny w kształcie smukłego prostokąta zamkniętego łukiem pełnym. Pod nim 4 regularnie rozmieszczone otwory maculcowe. Całą elewację obiega cokół w formie wąskiego pasa z jasnego granitu.

Elewacja wschodnia - prezbiterium: jednokondygnacyjne jednoosiowe, flankowane ukośnie dostawionymi, schodkowymi skarpami. Na osi ściany wysoki, ostrołuczny otwór okienny z maswerkiem w formie stylizowanego, biforium z segmentowym słupkiem i przeźroczem w podłuchu w formie okulusa. Okno w rozglifieniu, wymurowanym ciosami piaskowca. Szczyt lekko załamany na linii połaci dachowej, na osi szczytu okienko w kształcie krzyża. W kulisie od północy widoczna dwukondygnacyjna, jednoosiowa ściana zakrystii. Otwór okienny w I kondygnacji prostokątny, wąski, okratowany, ujęty w proste, masywne, nieobrobione bloki granitu. Okno II kondygnacji - leżące bezpośrednio nad belką nadproża okna I kondygnacji - duże, prostokątne, z kratą o motywach koła, ujęte w szeroką, płaską opaskę z piaskowca. W tle widoczna najwyższa kondygnacja wieży ze zdwojonymi otworami okiennymi jak w elewacji południowej.

Elewacja północna - złożona z masywu prezbiterium, przylegającej do niego zakrystii z aneksem, korpusu nawy i wieży, flankowana od wschodu i zachodu ukośnymi, schodkowymi skarpami. Prezbiterium niemal na całej jego długości - z wyjątkiem wąskiego pasa ślepej ściany od wschodu - przesłonięte zakrystią, sięgającą wysokości gzymsu podokapowego. Zakrystia jednoosiowa, o nieco przesuniętej ku zachodowi osi symetrii. Na osi prostokątny otwór wejściowy. Przyległy do zakrystii od zachodu aneks o połowę mniejszej wysokości, tynkowany, z okrągłoluczny otworem wejściowym na osi - okratowanym. Nawa - jednokondygnacyjna, z biforium na przesuniętej ku zachodowi osi. Dwa wąskie, okrągłoluczne okna ujęte w masywne, nieregularne w kształcie i wymiarach ościeża, wymurowane z granitu i piaskowca. W oknach prosta, żelazna, sześciodzielną kratą. Wieża - pięciokondygnacyjna, jednoosiowa, o topografii jak w elewacji południowej. Elewację

obiega cokół j.w.

Elewacja zachodnia - wieżowa: pięciokondygnacyjna, jednoosiowa. Na osi I i II kondygnacji okna szczelinowe, w III kondygnacji okulus, w IV kondygnacji zdwojone okna jak w elewacji południowej, w szczycie okno prostokątne. W kulisach od północy i południa widoczne ślepe ściany nawy flankowane ukośnie ustawionymi, schodkowymi skarpami.

wnętrze:

Wnętrze: jednonawowe, z prosto zamkniętym prezbiterium oddzielonym od nawy masywną ścianą tęczową z łukiem tęczowym o wykroju czteroodcinkowym, z aneksami zakrystii od północnego wschodu, kruchty od południa i przyziemiem wieży od zachodu.

Prezbiterium - nakryte sklepieniem krzyżowym z żebrami o przekroju prostokątnym, z lekko ściętymi narożami. Segmenty żeber spływają w naroża prezbiterium na służki w formie kolumniek, z wydzielonymi wałkami kielichowymi kapitelami. Bazy kolumniek talerzowe, z trzema półwałkami i wspornikami. Ściany tarczowe wschodnia i południowa o zarysie półkolistym. Łuk tęczy lekko przesunięty względem osi ściany tarczowej. Nad wejściem do zakrystii balkon łoży zamknięty łukiem odcinkowym. Na jej czołowej ścianie podwójna galeria malowanych tarcz herbowych, zwieńczona segmentowym, profilowanym, wyładowanym gzymsem, tworzącym parapet łoży.

Zakrystia - wejście do zakrystii poprzez niski portal o prostym, kamiennym nadprożu, wspartym na ościeżach z ćwierćkolistymi wspornikami i sfazowanymi krawędziami. Niskie, czworoboczne pomieszczenie nakryte stropem deskowym z płytkami, listwowymi, pseudokasetonowymi podziałami, doświetlone wąskim, okratowanym oknem we wschodniej ścianie. W północno-zachodnim narożu zakrystii mieszczą się schodki zabiegowe wyprowadzające na łożę nad prezbiterium.

Nawa - poprzez łuk tęczy przejście do nawy nakrytej stropem płaskim z pseudokasetonowymi, listwowymi podziałami jak w zakrystii. Wnętrze doświetlają trzy wysokie okna ściany południowej i małe biforium w ścianie północnej. W południowej ścianie przejście poprzez ostrołukowy portal do kruchty. W północno-zachodnim, północno-wschodnim i południowo-zachodnim narożnikach nawy zachowały się kamienne wsporniki empor zdemontowanych w 1964 roku. W zachodniej części nawy, pod emporą muzyczną wspartą na dwóch słupach, przejście poprzez szeroką, okrągłoluczną arkadę do przyziemia wieży. Kruchta - czworoboczne pomieszczenie nakryte kolebką. Do nawy wprowadza ostrołukowy portal w schodkowych ościeżach, z figuralnym tympanonem wspartym na trzech parach kolumniek. Bazy kolumniek spłaszczony, z wałeczkami i wspornikami. Głowice zdobio-

1. Miejscowość, gmina, województwo

2. Obiekt (nazwa jak na karcie)

3. Zawartość wkładki (nazwa materiału uzupełniającego)

Stary Zamek
gmina Sobótka
województwo dolnośląskie

KOŚCIÓŁ PARAFIALNY
P.W. ŚW. STANISŁAWA BISKUPA I MĘCZENNIKA

cd. opisu, cd. bibliografii

C. d. opisu

ne liśćmi dębu. Na awersie tympanonu tronuująca Madonna ze św. Stanisławem, na rewersie sceny męczeństwa. Przyziemie wieży - niskie, czworoboczne pomieszczenie nakryte kolebką, doświetlone od zachodu wąskim, rozglifionym oknem.

wyposażenie i wystrój:

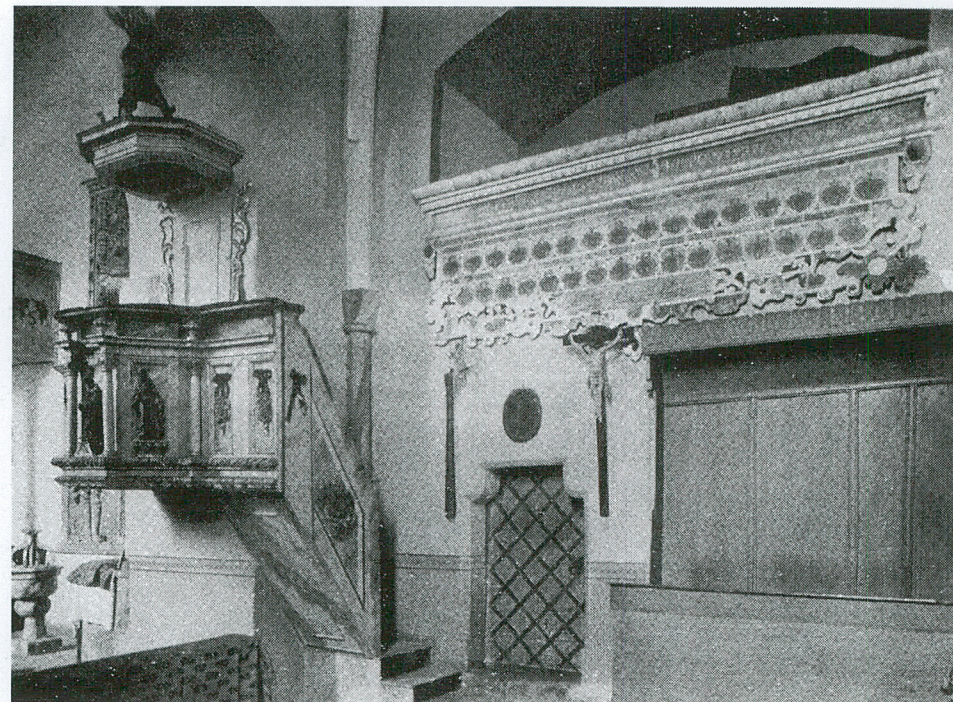
Portal południowy z tympanonem dwustronnie rzeźbionym i zespołem kolumn, baz i kapiteli, poł. XIII w. - piaskowiec
Lew, rzeźba romańska, XII w. - granit
Zwornik sklepienia, poł. XIV w. i rozeta łoży, ok. 1520 - piaskowiec
Zespół 4 narożnych kolumnienek z kapitelami i bazami - słupów sklepiennych, poł. XIV - granit
Sakramentarium, XV w. - piaskowiec
Portal zakrystii, ok. 1600 - piaskowiec
Empora organowa, ok. 1600 - drewno polichromowane
Zespół epitafiów, płyt nagrobnych i tablica herbowa - ok. 1520/1600
Chrzcielnica, ok. 1600 - marmur, Kropielnica sześcioboczna, ok. 1600 - kamień.
Kwatera ołtarza p.w. Zwiastowania NMP, k. XV wieku - drewno polichromowane, złożone.
Ołtarz główny, ambona, ok. 1714 - drewno polichromowane.

C. d. bibliografii

Neuling H.: *Schlesiens Kirchorte und ihre kirchlichen Stiftungen bis zum Ausgange des Mittelalters*, Breslau 1902, s.2, 264.
Panzram B.: *Geschichtliche Grundlagen der ältesten schlesischen Pfarrorganisation*. Breslau 1940, s. 99, nr 315.
Pietrusiński J.: *Portal św. Stanisława w starym Zamku*. Biuletyn Historii Sztuki. R. 1968, nr 3, s. 346-355.
Pilch J.: *Zabytki architektury Dolnego Śląska*, Wrocław 1978, s. 244-245.
Berichte des Provinzial-Konservators der Kunstdenkmäler der Provinz Schlesien. T. VI 1905-1906, s.32 i T. XI 1915-1918, s. 34.
Prace konserwatorskie na terenie woj. Wrocławskiego w latach 1945-1968, Wrocław 1970, s. 154.
Prace konserwatorskie na terenie woj. jeleniogórskiego, legnickiego, wałbrzyskiego i wrocławskiego w latach 1974-1978. Wrocław 1985, s. 156-157.
Rozpędowski J.: *Warowne kościoły na Śląsku. Roczniki Sztuki Śląskiej*. T. VI, R. 1968, s. 54-97.
Świechowski Z.: *Architektura na Śląsku do połowy XIII wieku*, Warszawa 1955, s. 63-66.
Świechowski Z.: *Budownictwo romańskie w Polsce*. Wrocław-Warszawa-Kraków 1963, s. 273-274.
Świechowski Z.: *Architektura romańska w Polsce*, Warszawa 2000, s. 226-228.
Trierenberg H.: *Reiseführer Schlesien*, Würzburg 1987.
Ulmann K.: *Schlesischer Lexikon*, Mannheim 1985.
Walicki M.: *Sztuka polska przedromańska i romańska do schyłku XIII wieku*, Warszawa 1976, s. 487-488.
Wiese E.: *Die Kunst in Schlesien*, Berlin 1927, s. 133-134.



*Ryc. III Widok kościoła od południowego zachodu, fot. lat 30.,
W:Degen. Die Bau und Kunstdenkmäler...*



Ryc. IV Wnętrze prezbiterium, widok na południe,



Ryc. V Portal z tympanonem

1. Miejscowość, gmina, województwo

Stary Zamek

gmina Sobótka

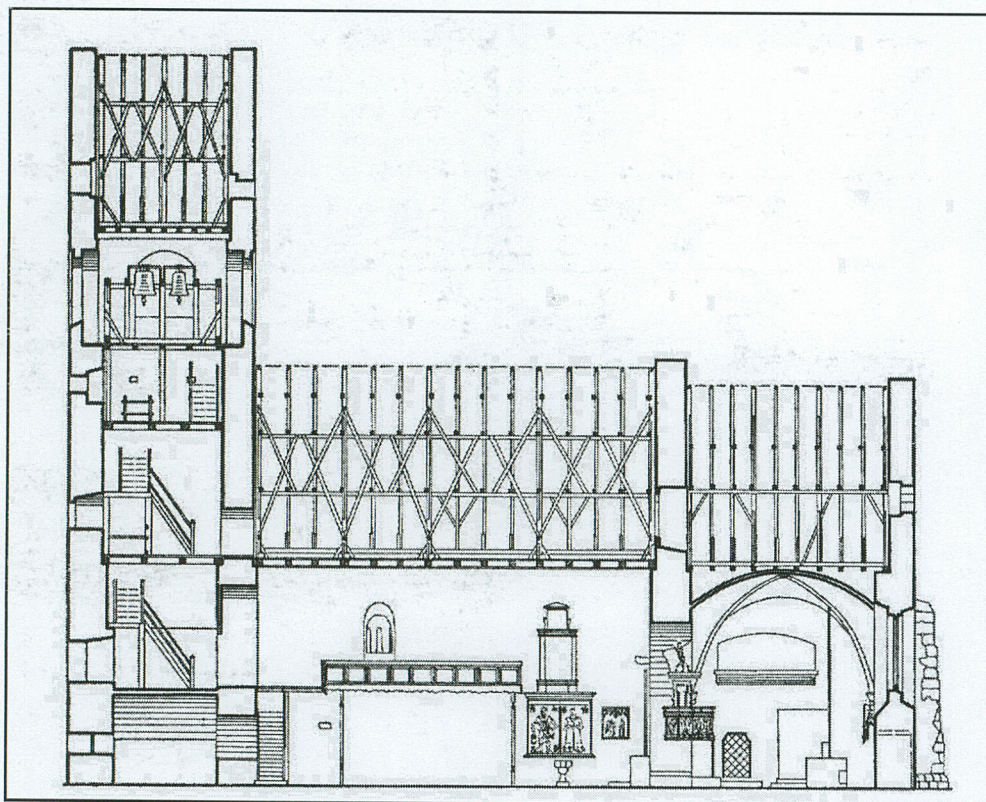
województwo dolnośląskie

2. Obiekt (nazwa jak na karcie)

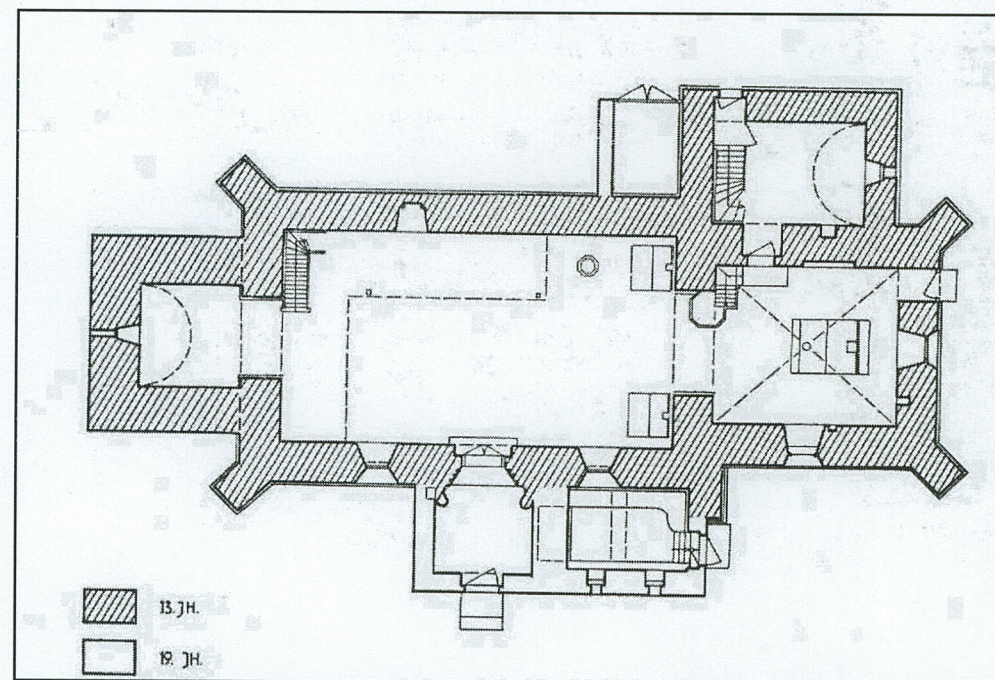
KOŚCIÓŁ PARAFIALNY
P.W. ŚW. STANISŁAWA BISKUPA I MĘCZENNIKA

3. Zawartość wkładki (nazwa materiału uzupełniającego)

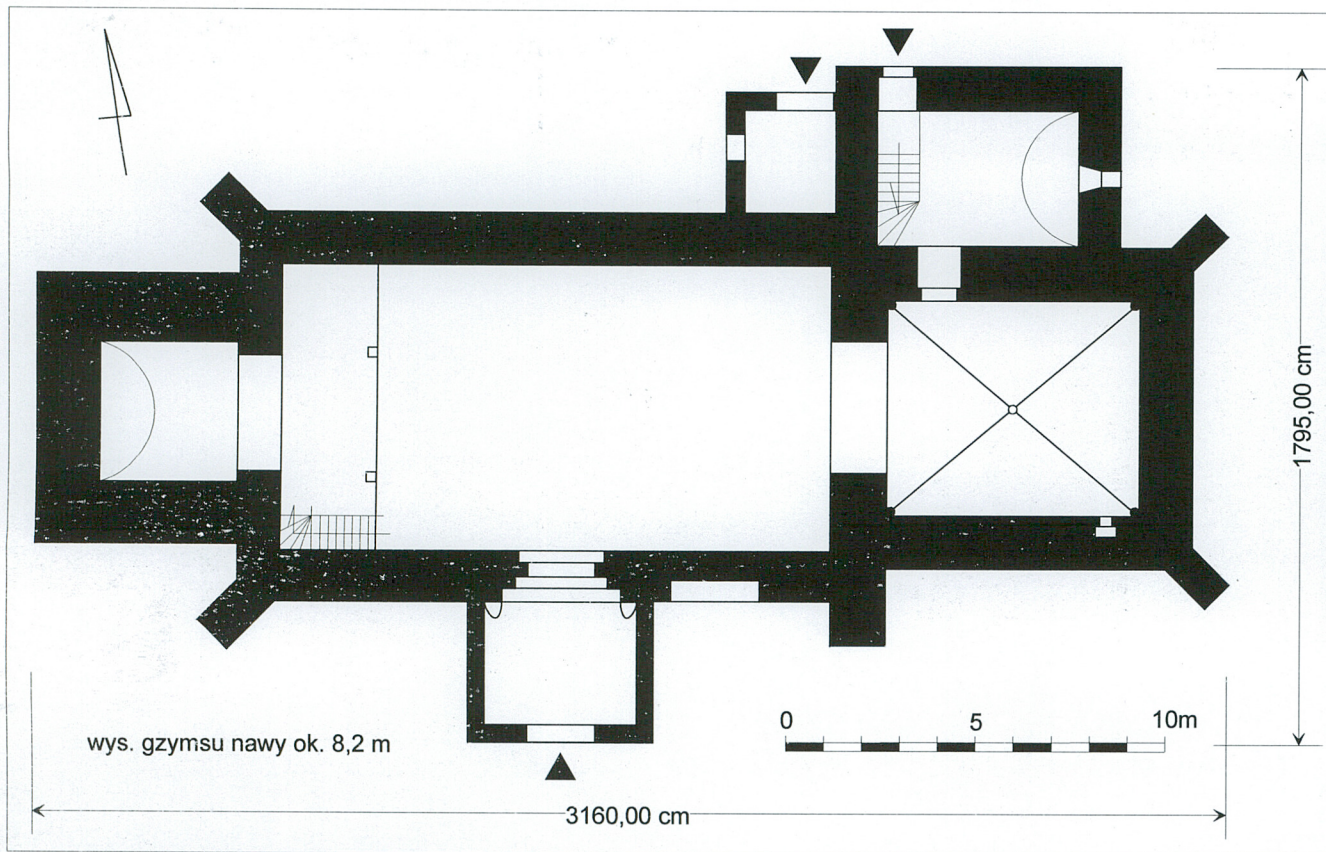
rysunki i plany



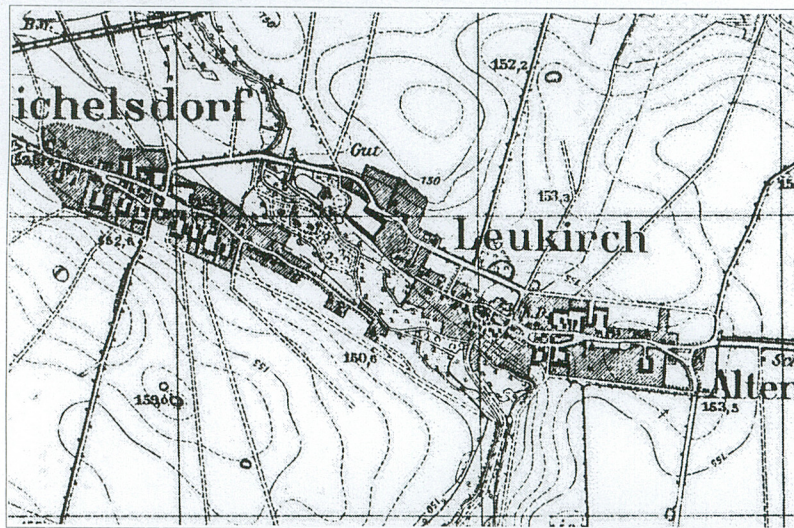
Ryc. IX Przekrój podłużny, w: Degen...



Ryc. VII Rzut kościoła, w: Degen...



Ryc. VIII Plan kościoła w skali 1:200

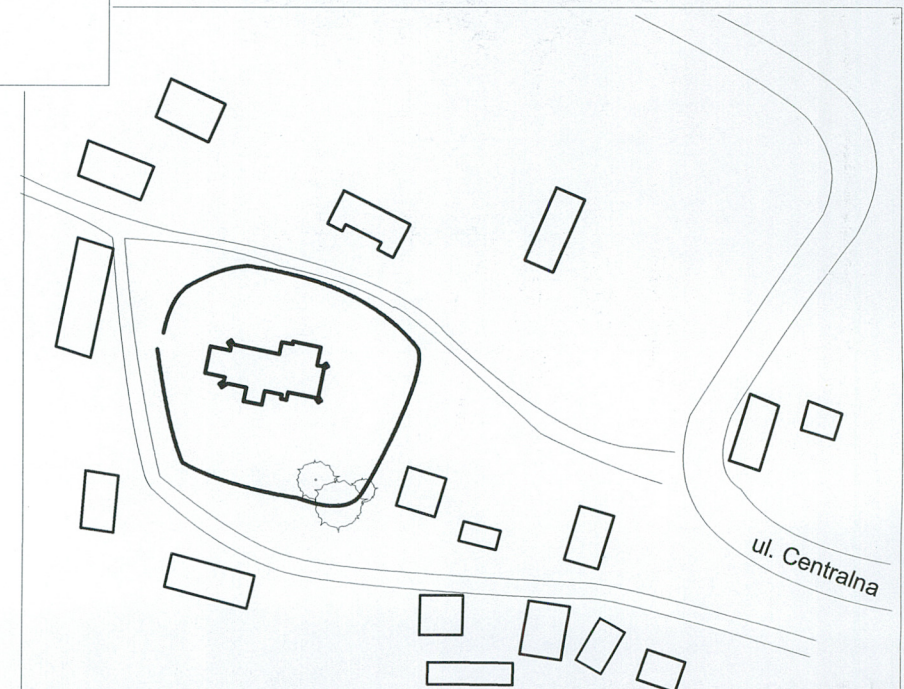


Ryc. IX Fragment mapy z roku 1883, wydanie z roku 1940, skala 1:25000



Ryc. XI Kościół w Starym Zamku, Hugo Ulbrich

Ryc. X Plan sytuacyjny w skali 1:2000



1. Miejscowość, gmina, województwo

Stary Zamek
gmina Sobótka
województwo dolnośląskie

2. Obiekt (nazwa jak na karcie)

**KOŚCIÓŁ PARAFIALNY
P.W. ŚW. STANISŁAWA BISKUPA I MĘCZENNIKA**

3. Zawartość wkładki (nazwa materiału uzupełniającego)

zdjęcia fotograficzne



Fot. 3 Prezbiterium od północnego wschodu



Fot. 4 Widok od północnego wschodu



Fot. 6 Elewacja północna, widok od zachodu



Fot. 5 Elewacja północna i wieża



Fot. 7 Elewacja południowa, wieża



Fot. 8 Elewacja południowa



Fot. 9 Narożnik południowo-zachodni nawy



Fot. 10 Szczyt wieży

1. Miejscowość, gmina, województwo

Stary Zamek
gmina Sobótka
województwo dolnośląskie

2. Obiekt (nazwa jak na karcie)

KOŚCIÓŁ PARAFIALNY
P.W. ŚW. STANISŁAWA BISKUPA I MĘCZENNIKA

3. Zawartość wkładki (nazwa materiału uzupełniającego)

zdjęcia fotograficzne



Fot. 11 Przypora elewacji południowej



Fot. 12 Wnęka w południowej ścianie nawy



Fot. 13 Faktura ściany prezbiterium



Fot. 14 Zamurowany otwór wejściowy we wschodniej ścianie prezbiterium



Fot. 15 Biforium w ścianie północnej



*Fot. 16 Maswerk wschodniego okna
prezbiterium*



Fot. 17 Okno południowe prezbiterium



Fot. 18 Okna zakrystii



Fot. 19 Okna w zachodnim szczycie wieży



Fot. 20 Południowy odcinek muru

1. Miejscowość, gmina, województwo

Stary Zamek
gmina Sobótka
województwo dolnośląskie

2. Obiekt (nazwa jak na karcie)

**KOŚCIÓŁ PARAFIALNY
P.W. ŚW. STANISŁAWA BISKUPA I MĘCZENNIKA**

3. Zawartość wkładki (nazwa materiału uzupełniającego)

zdjęcia fotograficzne



Fot. 21 Północna ściana prezbiterium



Fot. 22 Północna ściana nawy



Fot. 23 Widok na empore muzyczną



Fot. 24 Służka i żebro sklepienne



Fot. 25 Portal zakrystii i loża



Fot. 26 Portal południowy



Fot. 27 Konstrukcja więźby dachowej



Fot. 28 Wnętrze wieży



Fot. 29 Zachodni odcinek muru