

D. 787

KRAJOWY OŚRODEK BADAŃ
I DOKUMENTACJI ZABYTKÓW
W WARSZAWIE
KARTA EWIDENCYJNA ZABYTKÓW
ARCHITEKTURY I BUDOWNICTWA

A B C D E F G H I J K L Ł M N O P R S T V U W X Y Z

Nr 4274

1. Obiekt

Kościół filialny opactwa augustianów NMP na Piasku we Wrocławiu
obecnie rzym.-kat. KOŚCIÓŁ FILIALNY P.W. NAWIEDZENIA NMP

2. Czas powstania

1698 - 1702, odhugl.
1851 - 1852

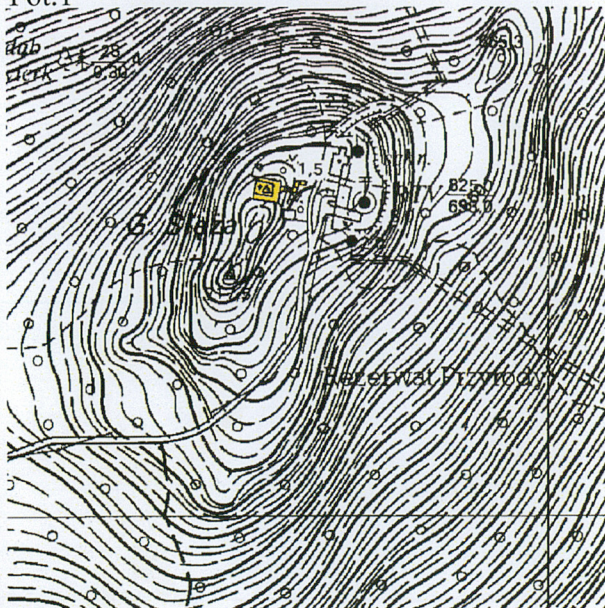
3. Miejscowość

SOBÓTKA

11. Zdjęcia, rzut, orientacja

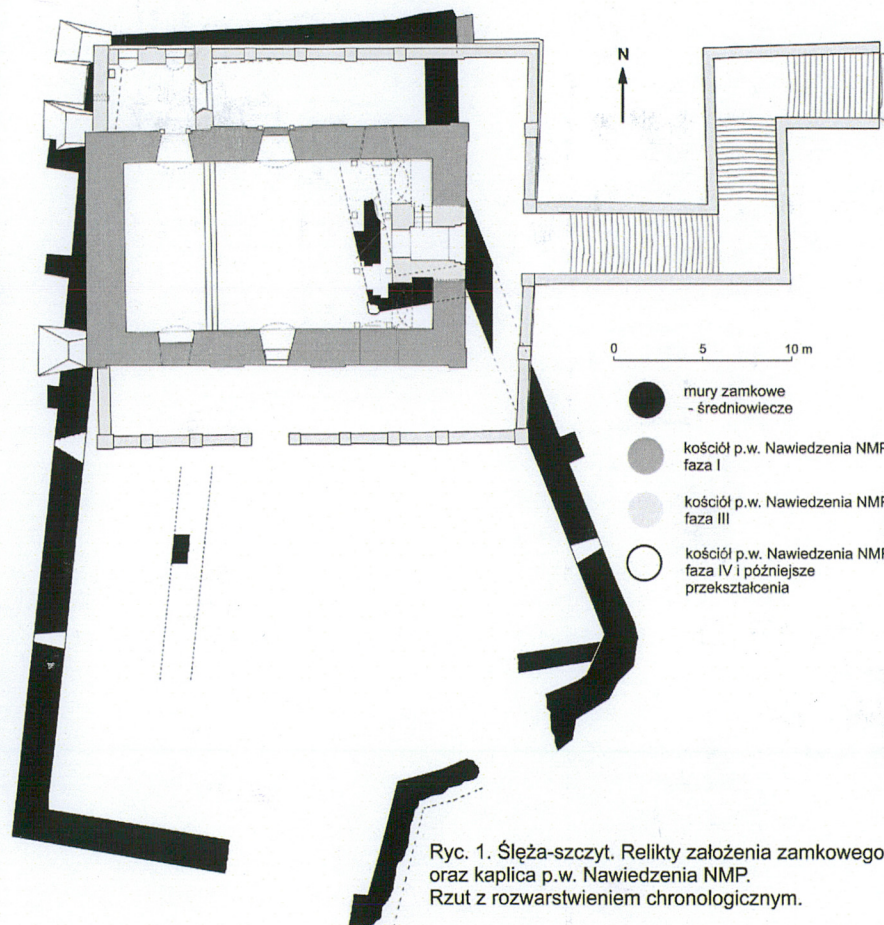


Fot. 1



Ryc. 2

C. d. załącznik nr 1



Ryc. 1. Ślęza-szczyt. Relikty założenia zamkowego oraz kaplica p.w. Nawiedzenia NMP.
Rzut z rozwarstwieniem chronologicznym.

4. Adres

SZCZYT GÓRY ŚLĘŻA

nr działki 1013

nr hipoteczny

5. Przynależność administracyjna

województwo dolnośląskie
gmina Sobótka; powiat wrocławski

6. Poprzednie nazwy miejscowości

Monte Silencii (1148; 1149-1150); Soboth (przed 1193); Sabath (1193); monte Slenz (1242); monte Slez (1245); Slenz (1247); monte Zlenz (1247); Czobotha (1296); Czoboten (1353 i 1356); Czobotenberg (1402); Sobottenberg (1431), Zcotenbergk (1503); monte Zobbtensi (1543); Zobten (przed 1945), Zobtenberg (przed 1945).

7. Przynależność administracyjna przed 1.01.1999 r.

województwo wrocławskie
gmina Sobótka

8. Właściciel i jego adres

Metropolitalne Wyższe Seminarium
Duchowne we Wrocławiu
pl. Katedralny 14 50-329 Wrocław

9. Użytkownik i jego adres

Metropolitalne Wyższe Seminarium
Duchowne we Wrocławiu
pl. Katedralny 14 50-329 Wrocław

10. Rejestr

zabytków

A/1634/1-2 z 10.03.2010

1. 1. DZIEJE W ŚWIETLE ŹRÓDEŁ HISTORYCZNYCH

Świątynia została zbudowana na reliktach zamku średniowiecznego, ostatecznie zrujnowanego i opuszczonego w okresie pomiędzy 1471 a 1543 r. Jeszcze w XVI w. - według tradycji - powstać miała pierwsza kaplica, na której pozostałości dotąd jednak nie natrafiono. W latach 1698 – 1702 wzniesiono barokową świątynię fundowaną przez opata augustianów wrocławskich, Jana Sieverta, konsekrowaną 2 lipca 1702 r. Po mającej miejsce w 1810 r. sekularyzacji zakonu, świątynia stopniowo straciła swoje pierwotne przeznaczenie, od 1812 r. stając się świadkiem gwałtownie rozwijającego się ruchu turystycznego, zapoczątkowanego tam przez tzw. „komersy” studentów wrocławskich. W konsekwencji tych przemian, w 1822 r., na zlecenie królewskiego biura topograficznego z Berlina, wzniesiono ponad korpusem kościoła wieżę widokową, triangulacyjną i astronomiczną. W dniu 4 czerwca 1834 r. obiekt - wskutek uderzenia pioruna - uległ pożarowi, który strawił dach oraz wnętrza wraz z całym wyposażeniem (ołtarze, ambonę, ławki i inne sprzęty). Pozostały mury obwodowe i sklepienia (!), które wzmiankowano w 1835 r. jako nadające się do remontu. W latach 1837-38 powstał projekt odbudowy kościoła autorstwa C. F. Schinkla, ostatecznie niezrealizowany. Dopiero w 1851, dzięki staraniom nadleśniczego von Pannewitz, kardynała Diepenbrocka oraz nadprezydenta prowincji śląskiej, barona von Schleinitza, rozpoczęto prace budowlane. W 1852 nastąpiło oddanie do użytku znacznie przekształconego kościoła, wzniesionego wg projektu Antona Gericke. W 1861 i 1869 r. dokonywano napraw i uzupełnień tynków. W 1901 założono galerijkę widokową na wieży kościelnej. Przed 1910 r. Alfred Krause z Górki wykonał przebudowę ogrodzenia kościoła. W 1929 r. miała miejsce naprawa więźby dachowej, uzupełnienia okien i budowa przypór betonowych. W latach 2000-2002, z inicjatywy kardynała [REDAKTOWANE], przeprowadzono gruntowny remont zabytku.

1.2. DZIEJE W ŚWIETLE BADAŃ ARCHITEKTONICZNYCH

Faza I – barok

Ogólna charakterystyka budowli. Kościół barokowy z lat 1698-1702 był zapewne założeniem na planie prostokąta o wymiarach 21,50 x 13,60 m, jednonaowym (salowym), trzyprzęsłowym, z dwoma rzędami kaplic – od S i od N (pseudonawami?, tzw. „sobotami”?, gankami arkadowymi?) - dostępnych z nawy, sklepionym kolebką z lunetami. Elewację wschodnią budowli wieńczył szczyt ze spływami. O charakterze nawy decydował rytm wnęk okiennych, zamkniętych półkoliście oraz odpowiadających im wnęk w przyziemiu, nakrytych łukiem odcinkowym, z których przynajmniej część była otwarta na boczne kaplice. Niewiadomą stanowi zamknięcie zachodnie budowli, choć bardzo prawdopodobne wydaje się,

1. SYTUACJA

Budowla położona na szczycie góry Ślęży (718 m n.p.m.) koło Sobótki. Zajmuje częściowo sztucznie utworzone, niewielkie plateau ok. 4 m poniżej szczytu, na N od grupy skalnej tworzącej kulminację.

2. MATERIAŁ, KONSTRUKCJA, TECHNIKA

Fundamenty kamienne, ciągłe; mury obwodowe kamienne, wykonane z brył gabra i granitu, wznoszone w warstwach wyrównawczych, uszczelniane ułamkami cegieł, na zaprawie wapiennej; łęki i ościeża otworów oraz sygnaturka ceglana; w nawie strop drewniany, sygnaturka sklepią w najwyższej kondygnacji kolebką o orientacji E-W, więźba dachowa drewniana; konstrukcja wieżarowa; dach korpusu dwuspadowy, zakrystii pulpitowy, kryte blachą miedzianą; posadzki z płyt kamiennych (piaskowiec i granit); schody prowadzące na emporę organową, zabiegowe, o konstrukcji metalowej, nitowanej, o stopniach drewnianych; schody wewnątrz wieży zabiegowe o konstrukcji metalowej, nitowanej, o stopniach drewnianych; galerijka widokowa, metalowa, kuta, nitowana; otwory okienne zamknięte łukiem półpełnym; wnęki w nawie zamknięte odcinkowo, w ścianach sygnaturki półkoliście; otwory drzwiowe nakryte łukiem półpełnym i prostokątne, część zaopatrzona w opaski kamienne; na piętrze wieży otwór z przymykem, drzwi drewniane, dwuskrzydłowe i dwuskrzydłowe z nadświetlem oraz jednoskrzydłowe. Ogródenie tarasu wokół kościoła kamienne. Schody prowadzące do obiektu od E kamienne, trzybiegowe, łamane, na ścianach oporowych w konstrukcji arkadowej, o łękach półkolistych.

3. RZUT

Budowla salowa (jednonałowa) na planie prostokąta zorientowanego w osi E-W, z wtopioną w korpus wieżą na planie kwadratu, zlokalizowaną od E, w osi elewacji, przez którą poprowadzono główne wejście do obiektu; wejścia boczne, w osiach elewacji S i N; zakrystia na planie prostokąta, przy ścianie N, przy narożniku N-W budowli, z wejściem od E; wejście z poziomu przyziemia na emporę organową w N ścianie wieży; wejście z poziomu empory do górnych kondygnacji wieży w jej ścianie S.

4. BRYŁA

Zwarta, w kształcie prostopadłościanu nakrytego dachem dwuspadowym, z wtopioną w korpus pięciokondygnacyjną wieżą z belwederem, prostopadłościenną o trójkątnych szczytach, nakrytą daszkiem dwuspadowym, z sygnaturką o formie graniastopuła o podstawie ośmioboku.

14. Kubatura	15. Powierzchnia użytkowa	16. Przeznaczenie pierwotne	17. Użytkowanie obecne
3300m ³	330m ²	sakralne	sakralne
18. Prace budowlane i konserwatorskie, ich przebieg i dokumentacja PRACE BUDOWLANE I KONSERWATORSKIE 1851-1852 – odbudowa kościoła po pożarze. 1901 – budowa galeryjki widokowej na wieży kościelnej. przed 1910 - przebudowa ogrodzenia kościoła. 1922 - naprawa więźby dachowej, uzupełnienia okien i budowa przypór betonowych. po 1998 – prowizoryczna naprawa schodów prowadzących do świątyni. 2000-2002 -gruntowny remont zabytku; naprawa więźby dachowej, częściowa wymiana i konserwacja stropu, wymiana pokrycia dachu, skucie tynków we wnętrzu kościoła, odkucie wnęk, przemalowanie stolarki, zamurowanie wejść bocznych (w osiach elewacji S i N) oraz w zakrystii (od E). po 2002 – ponowna konserwacja części wyposażenia po włamaniu do kościoła (ambona, stacje drogi krzyżowej – w toku).		19. Stan zachowania (fundamenty, ściany zewnętrzne i wewnętrzne, sklepienia, stropy, konstrukcja dachu, wyposażenie i instalacje) <ul style="list-style-type: none"> • Fundamenty – zawilgocone na całej długości • Ściany zewnętrzne – zachowane w pierwotnej wysokości, nieznacznie nadbudowane w okresie późniejszym; zawilgocone w partii przyziemia na całej długości • Ściany wewnętrzne (aneks wieżowy) – zawilgocone w partii przyziemia, ubytki tynku. • Strop – w stanie dobrym, po pracach konserwatorskich w latach 2000-2002. • Więźba dachu – w stanie dobrym, po pracach konserwatorskich w latach 2000-2002. • Pokrycie dachu – w stanie b. dobrym, po pracach konserwatorskich w latach 2000-2002. 	
		20. Najpilniejsze postulaty konserwatorskie NAJPILNIEJSZE POSTULATY KONSERWATORSKIE <ul style="list-style-type: none"> • Wpis do rejestru zabytków kościoła z tarasem i schodami. • Niezwykle istotny obecnie problem stanowi przywrócenie pierwotnego charakteru wnętrza świątyni. Koncepcja konserwacji obiektu, przyjęta przez użytkownika, nawiązuje do wystroju kościoła z czasów po połowie XIX w., kiedy to powstać miała budowla o cechach neoromańskich. Aranżację wnętrza, polegającą na przywróceniu surowej faktury ścian kamiennych z pozostawieniem pasa tynku na wysokości 9,5-10 m ponad posadzką oraz ujednolicenie kolorystyki stropu należy uznać za bardzo trafne. Konsekwentnie należałoby przywrócić również wszystkie spośród 6. wnęk w przyziemiu nawy. W trakcie prac remontowych w latach 2001-2002 zlikwidowano wypełnienie środkowej wnęki w ścianie północnej. Na wyeksponowanie czekają również dwie skrajne wnęki wschodnie. Odkucie wnęk jest interesujące także ze względu na użyte w ich wypełnieniach fragmenty detali architektonicznych ze star- 	

21. Akta archiwalne (rodzaj akt, numer i miejsce przechowywania)

CIARAG., LIMISIEWICZA., MRUCZEK R., STEFANOWICZ M., WIŚNIEWSKI Z., 2000, *Ratownicze badania archeologiczno-architektoniczne związane z odbudową kościoła i konserwacją ruin późnośredniowiecznego zamku na szczycie góry Ślęży, gm. Sobótka*, w 2002 r., w archiwum WOSZ we Wrocławiu.

- 2001, *Ratownicze badania archeologiczno-architektoniczne związane z odbudową kościoła i konserwacją ruin późnośredniowiecznego zamku na szczycie góry Ślęży, gm. Sobótka*, w 2001 r., w archiwum WOSZ we Wrocławiu.

- 2002, *Ratownicze badania archeologiczno-architektoniczne związane z odbudową kościoła i konserwacją ruin późnośredniowiecznego zamku na szczycie góry Ślęży, gm. Sobótka*, w 2002 r., w archiwum WOSZ we Wrocławiu.

FRANCKE C., LIMISIEWICZ A., 1998, *Sprawozdanie z badań średniowiecznego zamku na górze Ślęży koło Sobótki, woj. wrocławskie*, mps w archiwum WOSZ we Wrocławiu.

C. d. załącznik nr 6

22. Bibliografia

Chronica abbatum Beatae Virginis in Arena, 1839, wyd. A. G. STENZEL, Breslau; *Scriptores rerum Silesiacarum*, Bd. II, Breslau.

DEGEN K., 1965, *Die Bau- und Kunstdenkmäler des Landkreises Breslau*, Frankfurt am Main, s. 377-378.

Kaplica na górze Zobten, 1835, Przyjaciół Ludu, R. II, No. 12 (z dn. 19. września 1835 r.).

KOGUT M., 2005, *Ślązański klasztor*, w: *Perspectiva*, Legnickie Studia Teologiczno-Historyczne, Rok IV, Nr 2, s. 85-101.

KORTA W., 1988, *Tajemnice góry Ślęży*, Katowice.

LUTSCH H., 1889, *Verzeichnis der Kunstdenkmäler der Provinz Schlesien, Bd. II. Die Landkreise des Reg-Bezirks Breslau*, Breslau.

MÜLLER K. A., 1837, *Vaterländische Bilder, in einer Geschichte und Beschreibung der alten Burgfesten und Ritterschlösser Schlesiens (beider Antheile), so wie der Grafschaft Glatz, Glogau*, s. 56-70; idem, 1844, *Vaterländische Bilder oder Geschichte und Beschreibung sämtlicher Burgen und Ritterschlösser Schlesiens beider Antheile und der Grafschaft Glatz, Glogau*, s. 56-70.

Ślęza (Góra), 1991, w: *Katalog Zabytków Sztuki w Polsce, Seria Nowa, t. IV, z. 2, Województwo wrocławskie, Sobótka, Kąty Wrocławskie i okolice*, pod red. J. Pokory i M. Złata, Warszawa, s. 137-140.

23. Źródła ikonograficzne i fotografie (rodzaj, miejsce przechowywania, sygnatura)

Pocztówki w zbiorach Muzeum Ślązańskiego w Sobótce

24. Uwagi różne

25. Opracował

tekst

plany, rysunki

fotografie

praca zespołowa:

Aleksander Limisiewicz

Roland Mruczek

Michał Stefanowicz

2004

miejsce przechowywania negatywów:

KARTA PO WYPEŁNIENIU PODLEGA OCHRONIE NA PODSTAWIE PRZEPISÓW PRAWA AUTORSKIEGO

26. Adnotacje o inspekcjach, informacje o zmianach (daty, imiona i nazwiska wypełniających)

27. Załączniki

Wkładki do kart ewidencyjnych - 9 szt.

1-3 ryciny

4-6 teksty

7-9 fotografie

1. Miejscowość, gmina, województwo

Sobótka. Szczyt góry Ślęza

gmina Sobótka

powiat wrocławski

województwo dolnośląskie

2. Obiekt (nazwa jak na karcie)

Kościół filialny opactwa augustianów NMP na Piasku we Wrocławiu
obecnie rzym.-kat. KOŚCIÓŁ FILIALNY P.W. NAWIEDZENIA NMP

3. Zawartość wkładki (nazwa materiału uzupełniającego)

spis rycin i fotografii

Ryciny

1. Ślęza-szczyt. Relikty założenia zamkowego oraz kaplica p.w. Nawiedzenia NMP. Rzut z rozwarstwieniem chronologicznym. Stan z 2002 r.
2. Ślęza-szczyt. Plan orientacyjny.
3. Ślęza-szczyt. Plan sytuacyjny.
4. Ślęza-szczyt. Kaplica p.w. Nawiedzenia NMP. Rzut z rozwarstwieniem chronologicznym. Stan z 2002 r.
5. Ślęza-szczyt. Kaplica p.w. Nawiedzenia NMP. Przekrój w osi E-W z widokiem na ścianę N. Stan z 2002 r.
6. Ślęza-szczyt. Kaplica p.w. Nawiedzenia NMP. Ołtarz główny. Stan z 2002 r.

Fotografie

1. Ślęza-szczyt. Kaplica p.w. Nawiedzenia NMP. Widok od NE. Stan z 2004 r.
2. Ślęza-szczyt. Kaplica p.w. Nawiedzenia NMP. Elewacja E. Stan z 2002 r.
3. Ślęza-szczyt. Kaplica p.w. Nawiedzenia NMP. Elewacja S. Stan z 2002 r.
4. Ślęza-szczyt. Kaplica p.w. Nawiedzenia NMP. Elewacja N, fragment z zakrystią. Stan z 2002 r.
5. Ślęza-szczyt. Kaplica p.w. Nawiedzenia NMP. Elewacje S i W. Stan z 2002 r.
6. Ślęza-szczyt. Kaplica p.w. Nawiedzenia NMP. Elewacja E. Stan z 2002 r.
7. Ślęza-szczyt. Kaplica p.w. Nawiedzenia NMP. Schody prowadzące do świątyni. Stan z 2004 r.
8. Ślęza-szczyt. Kaplica p.w. Nawiedzenia NMP. Tablica erekcyjna wmurowana w S ścianę świątyni, ponad otworem wejściowym. Stan z 2002 r.
9. Ślęza-szczyt. Kaplica p.w. Nawiedzenia NMP. Wejście E do zakrystii (zamurowane w 2001/2002 r.). Stan z 2002 r.
10. Ślęza-szczyt. Kaplica p.w. Nawiedzenia NMP. Wejście N do nawy. Stan z 2002 r.
11. Ślęza-szczyt. Kaplica p.w. Nawiedzenia NMP. Wejście S do nawy. Stan z 2002 r.
12. Ślęza-szczyt. Kaplica p.w. Nawiedzenia NMP. Wypełnienie arkady konstrukcyjnej w partii murów przyziemia, pod skrajnym oknem E w elewacji N korpusu nawowego. Stan z 2002 r.
13. Ślęza-szczyt. Kaplica p.w. Nawiedzenia NMP. Remont w 2001 r. Krycie dachu blachą miedzianą.

14. Ślęza-szczyt. Kaplica p.w. Nawiedzenia NMP. Remont w 2001 r. Częściowa wymiana więźby dachowej.
15. Ślęza-szczyt. Kaplica p.w. Nawiedzenia NMP. Sklepienie kolebkowe sygnaturki. Stan z 2002 r.
16. Ślęza-szczyt. Kaplica p.w. Nawiedzenia NMP. Schody zabiegowe wewnątrz wieży. Stan z 2002 r.
17. Ślęza-szczyt. Kaplica p.w. Nawiedzenia NMP. Wnętrze po pracach remontowych w latach 2001-2002. Widok na ścianę N. Stan z 2002 r.
18. Ślęza-szczyt. Kaplica p.w. Nawiedzenia NMP. Wnętrze po pracach remontowych w latach 2001-2002. Widok na ścianę E i prospekt organowy. Stan z 2002 r.
19. Ślęza-szczyt. Kaplica p.w. Nawiedzenia NMP. Wnętrze po pracach remontowych w latach 2001-2002. Strop. Stan z 2002 r.
20. Ślęza-szczyt. Kaplica p.w. Nawiedzenia NMP. Wnętrze po pracach remontowych w latach 2001-2002. Jedna z uczytelnionych odsadzek punktowych nieistniejącego, barokowego sklepienia kolebkowego nawy. Stan z 2002 r.
21. Ślęza-szczyt. Kaplica p.w. Nawiedzenia NMP. Stolarka prospektu organowego. Głowica kolumny. Stan po konserwacji i przemalowaniu w 2001/2002 r.
22. Ślęza-szczyt. Kaplica p.w. Nawiedzenia NMP. Stolarka prospektu organowego. Głowica kolumny. Stan po konserwacji i przemalowaniu w 2001/2002 r.
23. Ślęza-szczyt. Kaplica p.w. Nawiedzenia NMP. Stolarka prospektu organowego. Szczegóły konstrukcyjne. Stan po konserwacji i przemalowaniu w 2001/2002 r.
24. Ślęza-szczyt. Kaplica p.w. Nawiedzenia NMP. Stolarka prospektu organowego. Poręcz. Fragment dekoracji. Stan po konserwacji i przemalowaniu w 2001/2002 r.

1. Miejscowość, gmina, województwo

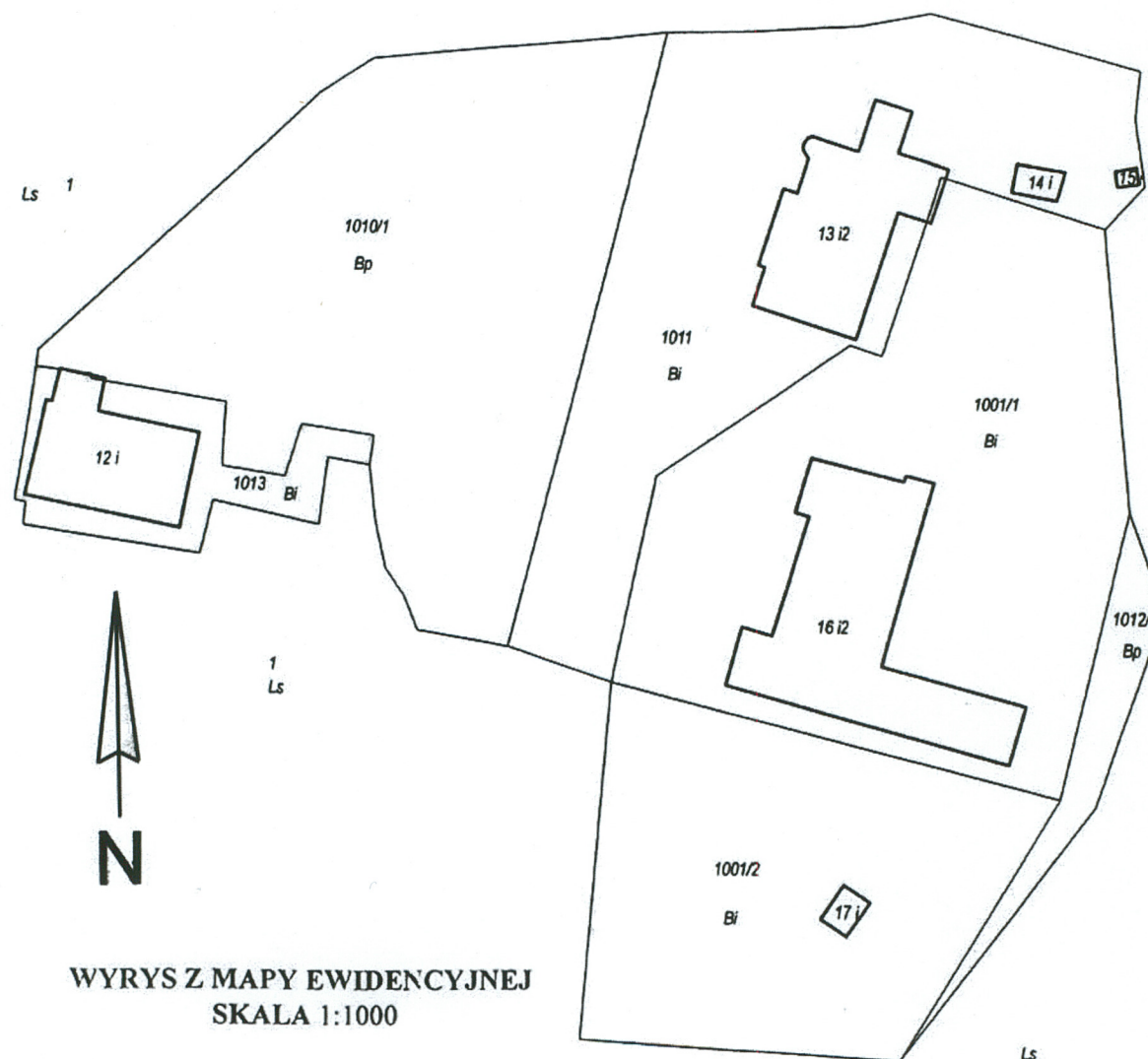
Sobótka. Szczyt góry Ślęza
gmina Sobótka
powiat wrocławski
województwo dolnośląskie

2. Obiekt (nazwa jak na karcie)

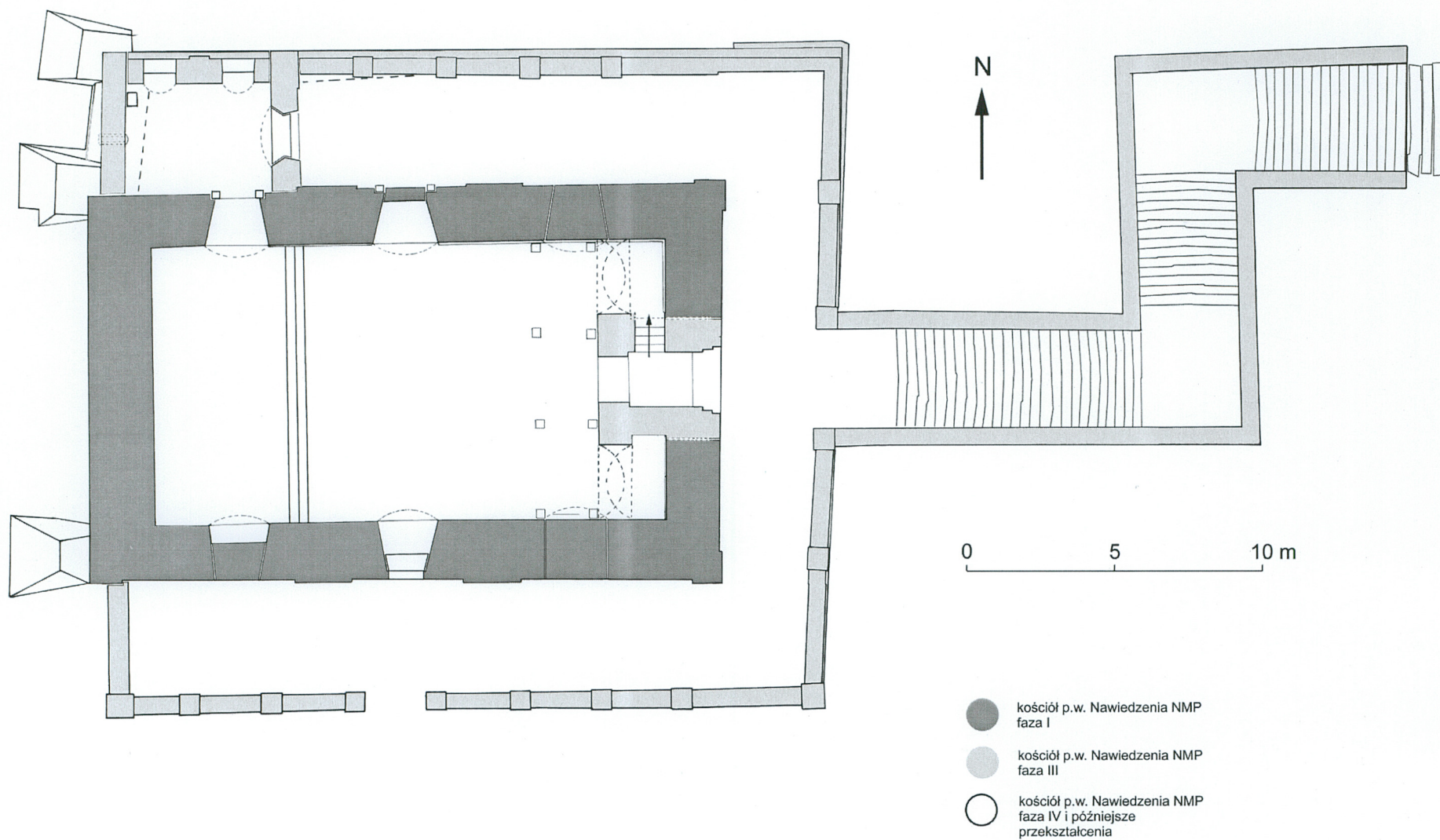
Kościół filialny opactwa augustianów NMP na Piasku we Wrocławiu
obecnie rzym.-kat. KOŚCIÓŁ FILIALNY P.W. NAWIEDZENIA NMP

3. Zawartość wkładki (nazwa materiału uzupełniającego)

Orientacja, rzut z rozwarstwieniem
chronologicznym



Ryc. 3. Ślęza-szczyt. Plan sytuacyjny.



Ryc. 4. Ślęża-szczyt. Kaplica p.w. Nawiedzenia NMP. Rzut z rozwarstwieniem chronologicznym.

1. Miejscowość, gmina, województwo

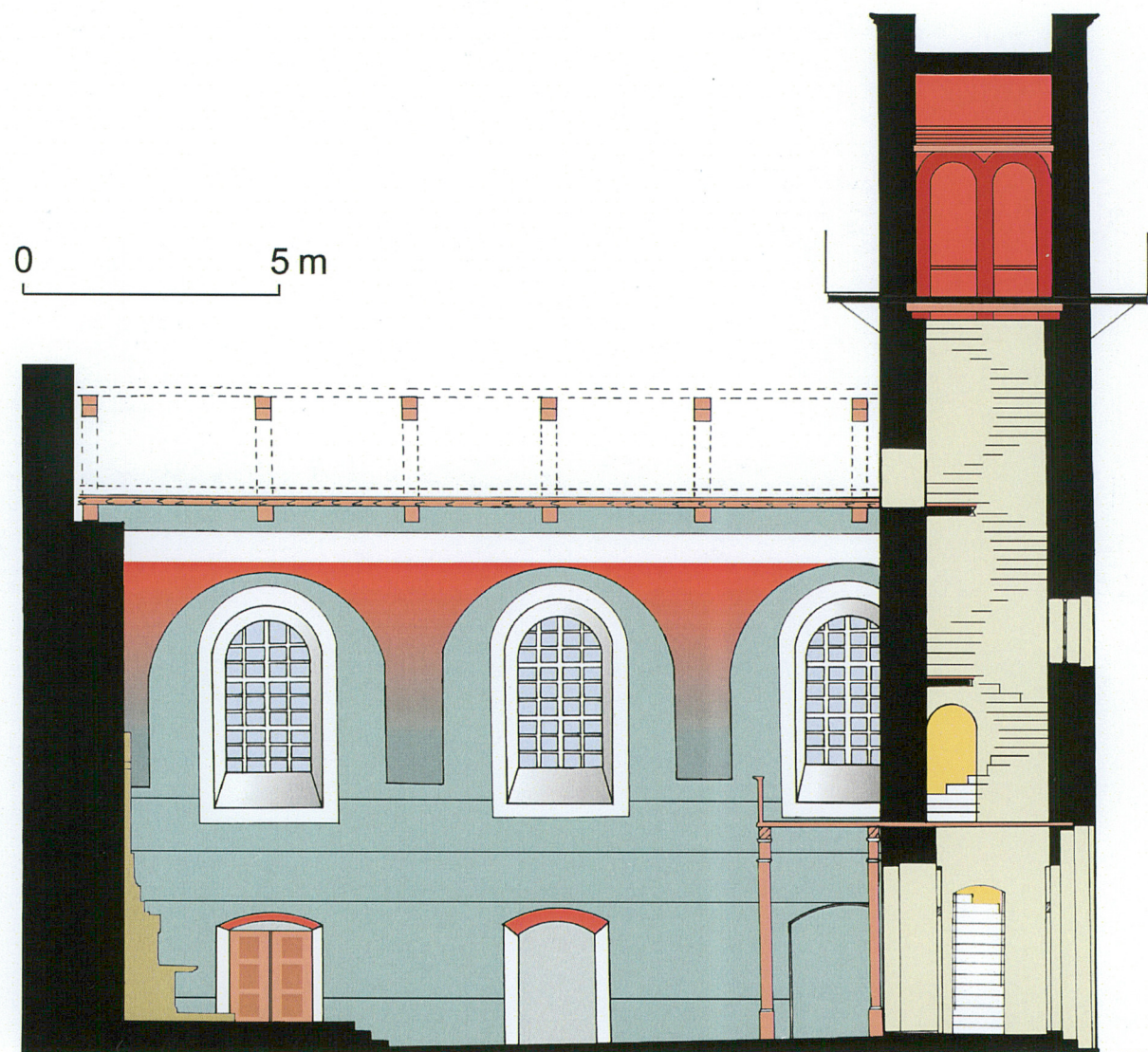
Sobótka. Szczyt góry Ślęza
gmina Sobótka
powiat wrocławski
województwo dolnośląskie

2. Obiekt (nazwa jak na karcie)

Kościół filialny opactwa augustianów NMP na Piasku we Wrocławiu
obecnie rzym.-kat. KOŚCIÓŁ FILIALNY P.W. NAWIEDZENIA NMP

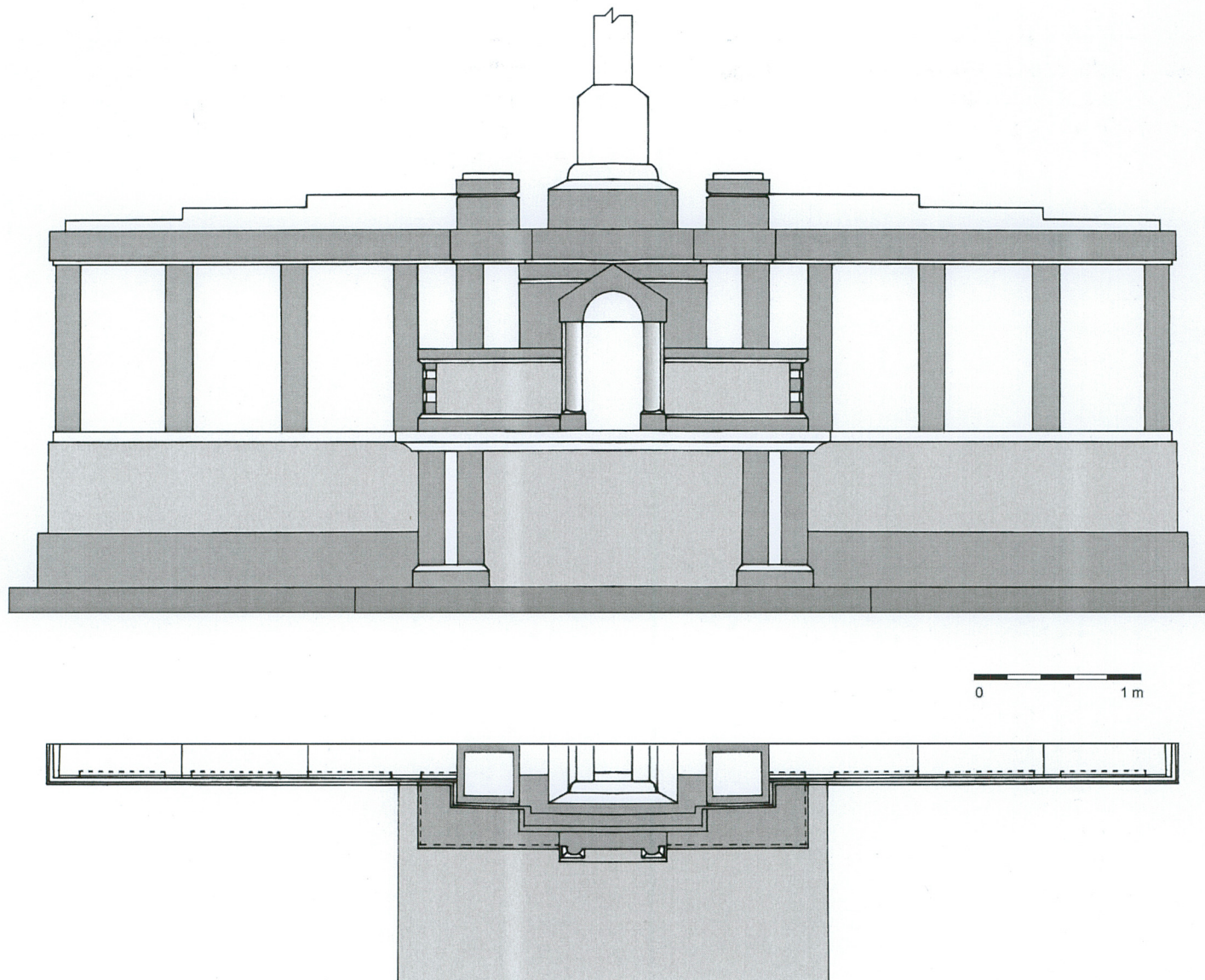
3. Zawartość wkładki (nazwa materiału uzupełniającego)

Przekrój podłużny, widok ołtarza



Wkładkę założył: R. Mruczek 31.08.2004

Ryc. 5. Ślęza-szczyt. Kaplica p.w. Nawiedzenia NMP. Przekrój w osi E-W z widokiem na ścianę N.



Ryc. 6. Ślęża-szczyt. Kaplica p.w. Nawiedzenia NMP. Ołtarz główny.

1. Miejscowość, gmina, województwo

Sobótka. Szczyt góry Ślęza
województwo dolnośląskie
powiat wrocławski

2. Obiekt (nazwa jak na karcie)

Kościół filialny opactwa augustianów NMP na Piasku we Wrocławiu
obecnie rzym.-kat. KOŚCIÓŁ FILIALNY P.W. NAWIEDZENIA NMP

3. Zawartość wkładki (nazwa materiału uzupełniającego)

Autorzy, historia obiektu

że miało ono – jak obecnie – postać prostej ściany. Prawdopodobnie od początku budowla otoczona była prostokątnym tarasem. Od strony E prowadziły do obiektu trybiegowe, łamane schody, wzniesione na ścianach oporowych, o konstrukcji arkadowej.

Układ przestrzenny budowli, w połączeniu z dość wczesnym jej datowaniem, przywodzą na myśl inne znane założenia kościołów z tego czasu. W pierwszym rzędzie wymienić trzeba dawny kościół Augustianek na Piasku we Wrocławiu, z lat po 1685-przed 1709 (do klasztoru na Piasku należały dobra ślęzańskie). W następnej kolejności zwraca uwagę kościół im. Jezus we Wrocławiu, z lat 1689-1706, dawny kościół Franciszkanów Reformatów przy ul. św. Antoniego 32 we Wrocławiu, z lat 1685-92, dawny kościół Klarysek we Wrocławiu, po przebudowie z lat 1696-99 czy kościół p.w. św. Józefa w zespole cysterskim w Krzeszowie, z lat 1693-96. Prawdopodobny sposób oparcia sklepienia kolebkowego, jak i forma portali w ścianie N kościoła, być może stanowią jeszcze nawiązanie do form późnorenesansowych, długo obecnych w architekturze śląskiej.

Etapy budowy. Mury obwodowe kościoła wzniesiono etapami, w warstwach wyrównawczych, fundując je na podłożu skalnym i reliktach murów zamkowych. Chęć uzyskania prostymi środkami układu przestrzennego, nawiązującego do wzorcowych budowli barokowych tego okresu, uwidoczniła się już w dolnych partiach budowli. Ściany E i W budowano bowiem jako lite, N i S zaś – wywnętkowane w przyziemiu – uzyskały postać zbliżoną do trzech przęseł ściany arkadowej. W pierwszym etapie cały obwód murów, o szer. do 210 cm poniżej odsadzki i 177 cm powyżej jej poziomu, wyprowadzono do wysokości 0,93 m ponad obecną posadzkę kościoła, formując rozglifione ościeża sześciu wnęk, o maksymalnej szer. 2,12 m. Budowę kolejnej warstwy, sięgającej do poziomu 2,70 m, zakończyło założenie łęków odcinkowych, zamykających wnęki w ścianach N i S. Proces budowy tych wnęk, powstałych przez zamurowanie wspomnianych arkad, przebiegał różnie. Dolne i środkowe partie wypełnienia konsekwentnie budowano na styk do lic filarów, partie górne zaś powstawały albo również na styk – tutaj do podniebienia arkady – albo też budowano je łącznie z murami obwodowymi. Korony kolejnych warstw wyrównawczych ścian rejestrowano na wysokościach 3,63-3,70 i 4,73 m ponad poziomem obecnej posadzki kościoła. Następnie, najpewniej w jednym rzucie, wyprowadzono ściany do pełnej wysokości, tj. 10 m, formując

w nich rozglifione wnęki okienne, o największej wys. 3,96-4,00 i szer. 2,12 m, o parapetach na poziomie 4,69 m, zamknięte łękami półpełnymi oraz odsadzki punktowe o dług. 1,10 m, zarejestrowane na wys. 5,09 m i opory sklepienia kolebkowego z lunetami, o strzałce na wys. 9,28 cm.

Kwestia założenia i funkcjonowania sklepień w kościele barokowym nie została ostatecznie rozstrzygnięta i wymaga jeszcze badań. W pierwszym momencie stwierdzono bowiem, że uformowane z użyciem cegieł odsadzki i opory zostały albo od razu, albo też niedługo potem zamurowane ceglami identycznego formatu, spajanymi tą samą zaprawą (II), co wskazywałoby na porzucenie pierwotnej koncepcji przekrycia nawy. Dopiero analiza zapraw w innych częściach budowli i wydzielenie podstawowego spoiwa fazy barokowej (zaprawa I) – różnego od zarejestrowanego w interesujących nas partiach – nasunęły przypuszczenie, że badane odsadzki i opory mogły być odtworzone w którejś z późniejszych faz budowlanych, po pożarze i zawaleniu się (rozbiórce ?) sklepienia nawy. Jak się wydaje, z zamiaru ponownego sklepienia korpusu jednak wtedy zrezygnowano i zostały one zamurowane. Szczegółowe zbadanie wyższych partii ścian było w chwili obecnej niemożliwe ze względu na brak dostępu do nich.

Materiał i technika budowy. Mury obwodowe kościoła wzniesiono w warstwach wyrównawczych z brył gabra o wymiarach 80 x 20; 57 x 25; 51 x 22; 42 x 26 x 19; 35 x 28; 30 x 29 x 24; 27 x 22; 27 x 20 cm oraz drobniejszych, o wymiarach 31 x 8; 27,5 x 8,5; 25,5 x 10; 25 x 8; 21 x 12; 17 x 12,5; 16 x 4,5; 14 x 6 cm, połączonych niezbyt spoiwą zaprawą piaszczysto-wapienną barwy od ciemnopopielatej do kremowej, uzyskaną z wapna w postaci pyłu i grudek oraz drobnego piasku (zaprawa I). Do wyrównywania i uszczelniania warstw użyto cegieł (często wtórnie użytych, średniowiecznych, o wys. 8-8,5 cm) i ich ułamków. W narożnikach kościoła, ościeżach wnęk w ścianach nawy oraz w zamurowaniu skrajnych wnęk E, stwierdzono wtórnie użyte ciosy granitowe, w tym fragmenty detalu pochodzącego zapewne z zabudowań zamkowych lub starszych obiektów. Były to m.in. fragment masywnej archiwolty portalu (lub cokołu ?), o wymiarach 26,5 x 30 x 40 cm, dwa profilowane fragmenty parapetów lub ościeży i odcinek słupka lub obramienia, o wymiarach 55 x 17,5 x 18 cm, o niejasnym przeznaczeniu.

Faza II

Zakres prac budowlanych. Mimo początkowych wątpliwości, co do realizacji w ogóle sklepień w kościele barokowym, wydaje się, że - przynajmniej roboczo - wydzielić należy fazę II. W trakcie tych prac, podjętych albo po zmianie pierwotnej koncepcji przekrycia, albo – co bardziej prawdopodobne - po ich zawaleniu się (rozbiórce? – po 1835 r.), doszło do uzupełnienia i zamurowania odsadzek punktowych i oporów sklepienia kolebkowego z lunetami oraz założenia (wymiany?) ceglanych łęków odcinkowych nad wnękami w przyziemiu nawy. Kwestia ta, z racji licznych późniejszych przeróbek i uzupełnień partii licowych, wymaga szczegółowych badań, połączonych z dość głębokimi odkuwkami, co w chwili obecnej – w sytuacji budowli użytkowanej - nie jest możliwe. Nie ulega jednak wątpliwości stosowanie w tych pracach spoiwa znacznie lepszej jakości oraz w zasadzie wyłącznie cegieł.

Materiał i technika budowy. Do budowy użyto cegieł formatu 24,5-24,6-24,7-25,5-26,3-26,4-26,5-26,8 x 12,8-13-13,3-13,4-13,5-13,6-13,7 x 6,7-6,8-6,9-7 cm, spojonych bardzo twardą zaprawą piaszczysto-wapienną barwy od jasnopopielatej do beżowej, z zawartością kruszywa skalnego (zaprawa II). Cegły były dość kruche i niezbyt foremne, najczęściej z domieszką margla.

Faza III – 1851-1852 r.

prof. GERHARD AUBOY

Zakres prac budowlanych. Przeprowadzono wówczas odbudowę kościoła po pożarze, połączoną z istotnymi zmianami układu przestrzennego, polegającymi m.in. na rezygnacji ze sklepienia nawy na rzecz przekrycia jej stropem, likwidacji bocznych kaplic (galerii-sobót) i systemu wnęk w nawie, usunięciu barokowego szczytu wschodniego, wprowadzeniu w jego miejsce aneksu wieżowego i empory organowej oraz uformowaniu portali otworów wejściowych i obramień okiennych. W wyniku tych prac kościół utracił charakter budowli barokowej, nie zyskując na zewnątrz wyraźniejszych cech stylowych.

Etapy budowy. Prace rozpoczęto prawdopodobnie od części wschodniej, gdzie uformowano mury wieży stanowiącej wewnętrzny aneks w obrębie nawy kościoła. Analiza styków wykazała odrębne formowanie ich obwodu, na styk do pozostałych partii ściany wschodniej kościoła. Kwestia ta wymaga jeszcze zbadania, szczególnie jeśli chodzi o wyższe partie murów, należy bowiem pamiętać o uzupełnieniu ubytków czy nawet przelicowaniu ścian w owym czasie, zacierającym w znacznym stopniu relacje chronologiczne. Istnienie styków pionowych na całej wysokości elewacji wschodniej nie ulega jednak wątpliwości. Wieża miałaby zatem plan czworoboczny o wymiarach ok. 4 x 4 m. W jej ścianie E uformowano wówczas rozetę. Z półfilarów w narożnikach SW i NW wieży przerzucono do ścian nawy gurty o rozpiętości 2,53 m, o szer. 1,15 cm, opierając na nich konstrukcję empory. Zapewne równoległe powstało niewielkie pomieszczenie

zakrystii w NW części założenia oraz obramienia otworów wejściowych i okiennych. Zakrystię zbudowano przez zablokowanie przestrzeni odpowiadającej jednej z kaplic barokowych za pomocą dwóch ścian o przebiegu N-S, do których na styk powstała ściana zamykająca pomieszczenie od N. Wydaje się, że część murów istniejącego ogrodzenia kościoła, remontowanego przed 1910 r., ma metrykę sprzed pożaru w 1834 r. Nie sposób jednak ustalić jego relacji do murów kaplic bocznych z okresu baroku. Najbardziej na W wysunięta część biegu N ogrodzenia, wraz ze słupkiem, została zaadaptowana właśnie jako dolna partia ściany N zakrystii. Końcowym etapem budowy kościoła było założenie stropu, opartego na podniesionych nieznacznie ścianach obwodowych oraz montaż więźby. Należy dodać, że dokonano wówczas napraw partii licowych ścian kościoła, uzupełniając je ceglami i ich ułamkami. Założono obecnie istniejącą posadzkę z płyt kamiennych (uzupełnianą wielokrotnie w okresie późniejszym). Przeprowadzono również naprawy konstrukcji nośnej i stopni schodów prowadzących do budowli od E, choć ich zakres wymaga jeszcze zbadania.

Materiał i technika budowy. Wzniesione wówczas mury powstały z kamienia o podobnych rozmiarach jw., obramienia wykonano zaś z cegieł formatu 24,5-25-25,5-30,2-30,5-30,7-31-31,5 x 14,2-14,3-14,4-14,5-14,6-14,7-15 x 6-6,2-6,4-6,5-6,7-7 cm oraz sklepiennych 21,3-21,5-21,8 x 14-14,5 x 6,2-6,3-6,4 cm (serie z portalu wschodniego oraz dzwonnicy), z zawartością margla, spojonych bardzo twardą zaprawą piaszczysto-wapienną barwy białopopielatej, z zawartością węgla wapnia w postaci pyłu (zaprawa III). W podmurówce pod ambonę umieszczono fragment rzymskiej rzeźby sfinksa, pozyskany w niewiadomym miejscu. W zamurowaniu skrajnych wnęk E nawy stwierdzono wtórnie użyte ciosy granitowe, w tym fragmenty detalu pochodzącego zapewne z zabudowań zamkowych lub starszych obiektów.

Faza IV – koniec XIX w. - pocz. XX w.

Zakres prac budowlanych. W okresie tym miały miejsce prace związane z remontami i wyposażaniem kościoła. Z tego czasu pochodzą schody kręte w wieży oraz ołtarz. Ponadto remontowano wówczas więźbę dachową i uzupełniano posadzkę. Zamurowano skrajne wnęki E oraz wnękę środkową w ścianie N, blokując znajdujący się tam otwór wejściowy, prowadzący dawniej z obrębu kaplic po N stronie nawy. Ściany nawy zostały wówczas otynkowane.

Materiał i technika budowy. Prace wykonano z użyciem kamienia, cegieł formatu 29,4-30,4-30,5-31,4-31,5 x 12-13,2-14,2 x 6,2-6,5-6,8 cm i ich ułamków oraz dachówek, spojonych niezbyt twardą zaprawą piaszczysto-wapienną barwy popielatobrazowej, uzyskaną z wapna pylistego i grubego piasku (żwiru?) oraz kruszywa skalnego (zaprawa IV).

1. Miejscowość, gmina, województwo

Sobótka. Szczyt góry Ślęza
gmina Sobótka
powiat wrocławski
województwo dolnośląskie

2. Obiekt (nazwa jak na karcie)

Kościół filialny opactwa augustianów NMP na Piasku we Wrocławiu
obecnie rzym.-kat. KOŚCIÓŁ FILIALNY P.W. NAWIEDZENIA NMP

3. Zawartość wkładki (nazwa materiału uzupełniającego)

Autorzy, historia obiektu

1.3. UWAGI O STRATYGRAFII ARCHEOLOGICZNEJ

W trakcie prac archeologicznych pozyskano wiele interesujących danych, istotnych dla określenia relacji chronologicznych zamku średniowiecznego i kościoła. Zaobserwowano następujące nawarstwienia:

A - zespół nawarstwień związanych z budową i funkcjonowaniem kościoła w XVIII i XIX w. W jego skład wchodziły: 1 - płyty posadzkowe, kamienne, o wymiarach 44 x 44 x 7-13 cm. 2 - warstwa kremowopopielatej zaprawy piaszczysto-wapiennej, sporządzonej na bazie wapna pylistego. Miała ona związek z nawierzchnią z płyt granitowych. Jej miąższość nie przekraczała 2-4 cm. 3 - podsyp z szarego piasku o miąższości 8-10 cm 4 - wylewka wapienna o miąższości 2-3 cm. 5 - nasyp z brązowego piasku i ciemnoszarej próchnicy o miąższości 6-7 cm. 6 - brunatna, spiaszczona próchnica o miąższości 6-8 cm. 7 - brązowa, spiaszczona próchnica z grudkami zaprawy, o miąższości 4-5 cm. 8 - warstwa złożona z tzw. mleczka wapiennego, szarego piasku, drobnych ułamków cegieł i brązowej próchnicy, o miąższości 3-5 cm.

B - zespół nawarstwień związanych z funkcjonowaniem zamku średniowiecznego. W jego skład wchodziły: 9 - warstwa rozbiórkowa zamku składająca się z dużych brył zaprawy średniowiecznej i ułamków kamieni, o miąższości 17-20 cm. 10 - czarna, spiaszczona próchnica z gruzem kamiennym, uławkami cegieł; z zawartością węgla drzewnych i kości. Miała ona miąższość 47-49 cm. 11 - zwietrzelina skalna z brązową gliną lessopodobną. Jej miąższość wahała się w granicach 10-16 cm. 12 - calec - podłoże skalne.

Ze względu na liczne ograniczenia w lokalizacji i przebiegu wykopów archeologicznych, spowodowane rozstawieniem rusztowań we wnętrzu kościoła, szczegółowe rozwarstwienie chronologiczne partii fundamentowej i przyziemia murów nawy nie było dotąd możliwe. W wykopie założonym w SE części kościoła, pomiędzy murami aneksu wieżowego a nawy, uchwycono m.in. partie lic wewnętrznych fundamentów ścian nawy istniejącego kościoła, wzniesionych z brył gabra i ułamków cegieł na dość twardych zaprawach piaszczysto-wapiennych barwy od żółtobrazowej do białej (zaprawy I-III). W ścianie S kościoła zarejestrowano odsadzkę o szerokości jednej cegły, utworzoną z cegieł ułożonych w rolkę, znajdującą się 16-17 cm poniżej poziomu obecnej posadzki ko-

ścioła. W profilu N wykopu zadokumentowano lico S fundamentu aneksu niosącego obecną wieżę kościoła. Mur zbudowano z brył gabra i ułamków cegieł o formatach nowożytnych na twardej zaprawie wapiennej barwy białej (zaprawa III). Posadowiono go częściowo na koronie muru zamkowego, częściowo zaś na warstwie wrzuconych luźno kamieni bez zaprawy. Biegł on niemal równolegle do niego, tj. ze E na W.

Stratygrafia nawarstwień archeologicznych, zachowanych szczątkowo pod stopą fundamentową ściany szczytowej kościoła i w jej bezpośredniej bliskości, przedstawiała się następująco:

A - zespół nawarstwień związanych z budową i funkcjonowaniem kościoła w XVIII i XIX w. W jego skład wchodziły: 1 - płyty posadzkowe, kamienne, o wymiarach 44 x 44 x 7-13 cm. 2 - podsyp pod posadzkę z piasku barwy kremowopopielatej, z zawartością grudek zaprawy, o miąższości od 4 do 12 cm. 3 - warstwa składająca się z brązowej i brunatnej gliny, węgla drzewnych oraz ułamków cegieł; o miąższości do 6 cm.

B - zespół nawarstwień związanych z funkcjonowaniem zamku średniowiecznego. W jego skład wchodziły: 4 a - warstwa składająca się z szarobrazowej, silnie spiaszczonej próchnicy z niewielką zawartością węgla drzewnych, grudek zaprawy oraz ułamków cegieł zmienionych pożarowo. - poziom niwelacji destruktu przed wzniesieniem kościoła. Jej miąższość nie przekraczała 20 cm. 4 b - warstwa rozbiórkowa zamku, składająca się z szarobrazowej, silnie spiaszczonej próchnicy z dużą zawartością węgla drzewnych, brył i grudek zaprawy oraz ułamków cegieł zmienionych pożarowo. Jej miąższość wahała się w granicach 2-30 cm. 5 a - szarobrunatna, tłusta próchnica z niewielką zawartością węgla drzewnych i grudek zaprawy, o miąższości 4-8 cm. 5 b - warstwa spalenizny o miąższości 2-5 cm. Uchwytnie kawałki drewna. 5 c - warstwa gliny wypalanej na kolor od kremowego do brunatnego, o miąższości 4-6 cm. 5 d - warstwa spalenizny o miąższości 2-4 cm. Uchwytnie kawałki drewna. 5 e - szarobrunatna próchnica z niewielką zawartością węgla, o miąższości 2-8 cm. 6 - brunatna, silnie spiaszczona próchnica, o miąższości 4-18 cm.

C - zespół nawarstwień związanych z budową zamku średniowiecznego. W jego skład wchodziły: 7 - warstwa zaprawy barwy od żółtobrazowej do żółto-

popielatej, wylanej w trakcie budowy muru. Miała miąższość maksymalną 18 cm przy licu muru, w odl. 35 cm na S wyklinowywała się całkowicie. Odłożyła się w II etapie budowy muru; po zasypaniu partii fundamentowej. 8 – brunatna, silnie spiaszczona próchnica, o miąższości 18-28 cm. Została wsypana do wykopu fundamentowego po zbudowaniu ławy fundamentowej i partii ściany do wys. ok. 38 cm. 9 – ława fundamentowa z dolną partią ściany budynku zamkowego, umieszczona w wykutej w skale rynnie. 10 – calec – podłoże skalne.

Do budowy kościoła przystąpiono zatem po rozbiórce murów zamkowych do poziomu co najmniej 0,3 m poniżej obecnej posadzki świątyni i częściowym zniwelowaniu terenu. W niektórych miejscach jednak mury zamkowe rozbierało łącznie z partiami fundamentów. Zastanawiająca jest np. rozbiórka N części ściany W niewielkiej budowli stojącej w pobliżu NE narożnika zamku, odkrytej w sezonach 2000-2001. Można sądzić, że liczono się z kolizją zamknięcia N tej budowli i ściany N budowanego kościoła. Analizując jednak przebieg dotąd odkrytych murów zamkowych w tym rejonie, nie sposób nie zauważyć, że z przebiegiem tej ostatniej w zasadzie powinno pokrywać się zamknięcie domniemanego N budynku zamkowego, ewentualnie mogłoby ono znajdować się nieznacznie na S od rekonstruowanej linii. Czy zatem mury kościoła posadowiono – jak należałoby się spodziewać - na ścianie frontowej budynku zamkowego, czy też z jakichś powodów dokonano jej rozbiórki a ścianę N kościoła fundowano nieco na N – za czym może przemawiać szczątkowy stan zachowania niektórych reliktyw zamkowych – trudno powiedzieć bez badań w tej części obiektu. Strefę tę należy rozpoznać w najbliższym sezonie badawczym.

Następną kwestią wartą rozpatrzenia są kolejne poziomy użytkowe kościoła, odpowiadające przemianom jego architektury w XVIII i XIX w. Porównanie zespołu nawarstwień archeologicznych zarejestrowanych w SE i środkowej części kościoła wskazywać może na usunięcie części warstw w trakcie przygotowywania ostatniej z posadzek. Niemniej jednak najpełniejsza ich sekwencja, zarejestrowana w sondażu I/2001, wskazuje na funkcjonowanie co najmniej dwóch różnych poziomów użytkowych. Ich datowanie czy powiązanie z konkretnymi fazami budowlanymi nie jest w tej chwili pewne.

1. Miejscowość, gmina, województwo

Sobótka. Szczyt góry Ślęza
gmina Sobótka
powiat wrocławski
województwo dolnośląskie

2. Obiekt (nazwa jak na karcie)

Kościół filialny opactwa augustianów NMP na Piasku we Wrocławiu
obecnie rzym.-kat. KOŚCIÓŁ FILIALNY P.W. NAWIEDZENIA NMP

3. Zawartość wkładki (nazwa materiału uzupełniającego)

Opis (elewacje, wnętrza, wyposażenie)
Najpilniejsze postulaty konserwatorskie c.d.
Akta archiwalne c.d.

5. ELEWACJE

Fasada – elewacja wschodnia; o kompozycji ramowej, na której artykulację składają się jednakowej szerokości pasy lizen narożnych, cokół oraz gzymsy: pierwszy - stanowiący przedłużenie gzymsu podokiennego ścian S i N oraz drugi, stanowiący z kolei przedłużenie gzymsu znajdującego się poniżej gzymsu koronującego. Ten ostatni przerwany jest na odcinku środkowym, odpowiadającym szerokości masywu wieżowego, z myślą o zlokalizowanym na osi elewacji okulusie w oprawie ceglanej. Również w osi elewacji zlokalizowano główne wejście do budowli, mające postać skromnego portalu ceglanego, uskoko- wego, zamkniętego łękiem półpełnym. Do widoku elewacji należy również sy- gnaturka wieńcząca niewysoki szczyt, doświetlona dodatkowo dwoma prostokąt- nymi oknami poniżej galeryjki widokowej oraz ozdobiona parą wnęk zamknię- tych półkoliście.

Elewacja południowa - kamienna; o kompozycji ramowej, na której artykula- cję składają się cztery jednakowej szerokości pasy lizen (w przybliżeniu odpow- iadających pierwotnemu podziałowi wnętrza na trzy przęsła) flankujących trzy okna nawy, zamknięte półkoliście, cokół oraz gzymsy – niższy, w połowie wyso- kości elewacji, podokienny oraz wyższy, znajdujący się poniżej gzymsu koronu- jącego. W osi elewacji zlokalizowano boczne wejście do budowli, mające po- stać portalu ceglanego, o wykroju prostokątnym.

Elewacja północna - kamienna; o kompozycji ramowej, na której artykulację składają się cztery jednakowej szerokości pasy lizen (w przybliżeniu odpowia- dających pierwotnemu podziałowi wnętrza na trzy przęsła) flankujących trzy okna nawy, zamknięte półkoliście, cokół oraz gzymsy – w połowie wysokości elewacji, podokienny oraz kolejny, znajdujący się poniżej gzymsu koronującego. W osi elewacji zlokalizowano boczne wejście do budowli, o wykroju prostokąt- nym, zaopatrzone w skromną opaskę piaskowcową (o cechach późnorenesan- sowych; może wtórnie użytą?). Do widoku elewacji należy również niewielki budynek zakrystii, zlokalizowany w jej zachodniej części, doświetlany przez dwa okna zamknięte półkoliście.

Elewacja zachodnia - kamienna; częściowo tynkowana, o kompozycji ra- mowej, na której artykulację składają się dwa jednakowej szerokości pasy lizen, cokół oraz gzymsy – w połowie wysokości elewacji, podokienny oraz drugi, znaj- dujący się poniżej gzymsu koronującego. Elewacja pozbawiona jest otworów. Do widoku elewacji należy również niewielki budynek zakrystii, zlokalizowany w jej północnej części.

6. WNĘTRZE

Jednoprzestrzenne (salowe), kryte stropem; o kamiennej fakturze ścian (z zachowanymi oporami i odsadzkami punktowymi nieistniejącego sklepienia ko- lebkowego z lunetami), na którego charakter składają się okna zamknięte półko- liście oraz odpowiadające im wnęki w przyziemiu; dostępne obecnie wyłącznie wejściem od strony wschodniej, poprzez prostopadłościenną wieżę o charakte- rze dzwonnicy, zlokalizowaną w osi budowli, wtopioną w korpus; obiegająca ją empora organowa po stronie wschodniej, dostępna schodami ponad aneksem północnym; górne kondygnacje wieży dostępne wejściem od północy, z pozio- mu empory; zakrystia, zlokalizowana od strony północnej, jednoprzestrzenna, dostępna obecnie wyłącznie z nawy, przez otwór o prostokątnym wykroju nad- proża, zaopatrzony od strony północnej w skromną opaskę piaskowcową; oświe- tlna przez dwa okna zamknięte półkoliście, zlokalizowane w ścianie północnej, zachowała pierwotne kamienne *lawabo* i obramienie zamurowanej apsydioli (?), zamkniętej łękiem półkolistym, zlokalizowane w ścianie zachodniej oraz obra- mienie zamurowanego otworu komunikacyjnego, zamkniętego półkoliście, zlo- kalizowanego w ścianie wschodniej.

7. WYPOSAŻENIE

Ołtarz główny, z płyt granitowych (pocz. XX w.); ambona drewniana (ok. poł. XIX w.), przemalowana (po uszkodzeniu w 2002 r. w konserwacji); stolarka pro- spektu organowego (ok. poł. XIX w.), przemalowana; 9 stacji drogi krzyżowej, gipsowych,

szej świątyni lub zamku średniowiecznego.

- Wobec realizowanej z przerwami do dnia dzisiejszego koncepcji konserwacji kościoła, nawiązującej do stylistyki neoromańskiej, przewidującej m.in. również dość niekonsekwentnie rozbiórkę XIX-wiecznej sygnaturki z galerijką, akcentującej szczyt wschodni świątyni, spośród innych propozycji rozwiązania elewacji wschodniej, celowe wydaje się rozważenie możliwości nawiązania do koncepcji starszego szczytu o cechach barokowych, znanego z XVIII- i XIX-wiecznych widoków. Postulat jego przywrócenia w pierwotnym kształcie, ze względu na zmienioną po pożarze w 1834 r. wysokość dachu, remontowanego w sezonie 2001, jest już jednak spóźniony.
- Rozważenia wymaga również przywrócenie pierwotnego charakteru otoczeniu świątyni, na które składały się dawniej galerie otwarte na zewnątrz, przylegające do budowli od południa i od północy. Galerie te związane były z początkami ruchu turystycznego na Ślęży.
- Pilnego remontu wymagają schody prowadzące do świątyni od E.
- Należy opracować projekt konserwacji i ekspozycji relikwii architektonicznych późnośredniowiecznego zamku książęcego, odkrytych we wnętrzu kościoła w latach 2000-2004 oraz częściowego przynajmniej odtworzenia zabytkowej posadzki z płyt kamiennych.

- 1999a, *Sprawozdanie z badań średniowiecznego zamku na górze Ślęży koło Sobótki, woj. wrocławskie w 1999 r.*, mps w archiwum WOSOZ we Wrocławiu.

- 1999b, *Sprawozdanie z badań zamku na szczycie góry Ślęży koło Sobótki*, XI Śląskie Spotkania Archeologiczne, Streszczenia komunikatów i referatów, Wrocław, s. 45.

MRUCZEK R., 2003, *Zamki wieżowe na Śląsku w średniowieczu*, mps pracy doktorskiej w archiwum Instytutu Historii Architektury Sztuki i Techniki Politechniki Wrocławskiej, Wrocław, s. 343-346.

ŻERELIK R., 1998, *Ślęża. Kwerenda historyczna*, mps w archiwum AKME – Zdzisław Wiśniewski.

1. Miejscowość, gmina, województwo

Sobótka, Szczyt góry Ślęza
gmina Sobótka
powiat wrocławski
województwo dolnośląskie

2. Obiekt (nazwa jak na karcie)

Kościół filialny opactwa augustianów NMP na Piasku we Wrocławiu
obecnie rzym.-kat. KOŚCIÓŁ FILIALNY P.W. NAWIEDZENIA NMP

3. Zawartość wkładki (nazwa materiału uzupełniającego)

Fotografie



Fot.2



Fot.3



Fot.4



Fot.5



Fot.7



Fot.6



Fot.8

1. Miejscowość, gmina, województwo

Sobótka, Szczyt góry Ślęza
gmina Sobótka
powiat wrocławski
województwo dolnośląskie

2. Obiekt (nazwa jak na karcie)

Kościół filialny opactwa augustianów NMP na Piasku we Wrocławiu
obecnie rzym.-kat. **KOŚCIÓŁ FILIALNY P.W. NAWIEDZENIA NMP**

3. Zawartość wkładki (nazwa materiału uzupełniającego)

Fotografie



Fot.9



Fot.11



Fot.10



Fot.12



Fot.13



Fot.15



Fot.14



Fot.16

1. Miejscowość, gmina, województwo

Sobótka. Szczyt góry Ślęza
gmina Sobótka
powiat wrocławski
województwo dolnośląskie

2. Obiekt (nazwa jak na karcie)

Kościół filialny opactwa augustianów NMP na Piasku we Wrocławiu
obecnie rzym.-kat. KOŚCIÓŁ FILIALNY P.W. NAWIEDZENIA NMP

3. Zawartość wkładki (nazwa materiału uzupełniającego)

Fotografie



Fot.17



Fot.19



Fot.18



Fot.20



Fot.21



Fot.23



Fot.22



Fot.24